



แผนปฏิบัติการกำจัดผักตบชวาและวัชพืช
ในแหล่งน้ำสาธารณะ

ของ

เทศบาลตำบลหนองหาร
อำเภอสันทราย จังหวัดเชียงใหม่

คำนำ

ปัจจุบันผักตบชวาจัดเป็นวัชพืชต่างถิ่น (invasive species) ที่แพร่ระบาด ก่อให้เกิดความเสียหายต่อพืชพื้นเมืองและระบบนิเวศ ก่อให้เกิดปัญหาทั้งในด้านการเกษตร การชลประทานและส่งผลต่อสุขภาพอนามัย วัชพืชดังกล่าวมีความทนทานต่อสภาวะแวดล้อม ขยายพันธุ์ได้รวดเร็ว การควบคุมผักตบชวาและวัชพืชในแหล่งน้ำ หากประชาชนมีความตื่นตัวและให้ความร่วมมือในการรักษาสิ่งแวดล้อม และหน่วยงานรัฐเห็นความสำคัญ มีเครื่องมือเก็บกำจัดผักตบชวาและวัชพืช การดำเนินการเก็บและกำจัดผักตบชวาและวัชพืชอย่างต่อเนื่องและ ทำตลอดลำน้ำทั้งสาย ทำให้ลำน้ำคูคลองมีความสะอาด ประชาชนสามารถใช้ประโยชน์จากแหล่งน้ำได้

ดังนั้น เทศบาลตำบลหนองหาร จึงได้จัดทำแผนปฏิบัติการกำจัดผักตบชวาและวัชพืชในแหล่งน้ำสาธารณะ เพื่อลดการขยายพันธุ์และควบคุมการแพร่กระจายผักตบชวาและวัชพืชในแหล่งน้ำ ที่ส่งผลกระทบต่อแหล่งน้ำ ทำให้แหล่งน้ำตื้นเขิน และอาจส่งผลต่อการกักเก็บน้ำเพื่อใช้ในการประกอบอาชีพของประชาชนในพื้นที่

งานบริหารงานสาธารณสุข สำนักปลัดเทศบาล

เทศบาลตำบลหนองหาร

๑ ตุลาคม ๒๕๖๓

สภาพทั่วไปและข้อมูลพื้นฐาน

๑. ด้านกายภาพ

๑.๑ ที่ตั้งของตำบลหนองหาร

(๑)ความเป็นมา

เทศบาลตำบลหนองหาร ตั้งอยู่ในเขตท้องที่อำเภอสันทราย จังหวัดเชียงใหม่ โดยได้รับการยกฐานะจากองค์การบริหารส่วนตำบลหนองหาร อำเภอสันทราย จังหวัดเชียงใหม่ เป็น เทศบาลตำบลหนองหาร (ตามประกาศกระทรวงมหาดไทย เรื่อง จัดตั้งองค์การบริหารส่วนตำบลหนองหารเป็นเทศบาลตำบลหนองหาร ลงวันที่ ๒๗ ตุลาคม ๒๕๕๒ และประกาศราชกิจจานุเบกษา เล่ม ๑๒๘ ตอนพิเศษ ๑๗ ง ลงวันที่ ๑๑ กุมภาพันธ์ ๒๕๕๔) เป็นหน่วยบริหารราชการส่วนท้องถิ่นและมีฐานะเป็นนิติบุคคล



(๒)ตราสัญลักษณ์

ขอบบน	มีอักษร	“เทศบาลตำบลหนองหาร”
ขอบล่าง	มีอักษร	“จังหวัดเชียงใหม่”
ตรงกลางขอบ	มีรูปวัดอันเป็นศูนย์กลางความศรัทธา	

ความหมาย “เป็นรูปวัดอันเป็นศูนย์กลางความศรัทธาของชุมชนโดยมีเส้นทางเข้าสู่ภายในวัดซึ่งภายนอกมี ประชาชนท้องถิ่นกำลังร่วมกิจกรรม นันทนาการรวมถึงแสดงการตักลงสะบัดชัยอันเปี่ยมปลเป การแสดงพื้นบ้านของชาวล้านนา มีลำน้ำแม่หนองหารที่สื่อถึงความอุดมสมบูรณ์ของท้องถิ่น ล้อมรอบไปด้วยชื่อของเทศบาลตำบลหนองหาร จังหวัดเชียงใหม่”

(๓) ที่ตั้งและอาณาเขต

เทศบาลตำบลหนองหาร ตั้งอยู่เลขที่ เลขที่ ๓๙๙ หมู่ ๗ ตำบลหนองหาร อำเภอสันทราย จังหวัดเชียงใหม่ ๕๐๒๙๐ ตั้งอยู่ทางทิศเหนือของอำเภอสันทราย มีระยะทางเฉลี่ยจากที่ว่าการอำเภอสันทราย ประมาณ ๑๕ กิโลเมตร ห่างจากศาลากลางจังหวัดเชียงใหม่ ประมาณ ๑๘ กิโลเมตร

มีพื้นที่เขตรับผิดชอบ ประมาณ ๒๘.๒๘ ตารางกิโลเมตร (นอกเขตเทศบาลเมืองแม่โจ้) หรือ ประมาณ ๑๗,๖๗๕ ไร่

หลักเขตที่ ๑ ตั้งอยู่บริเวณจุดเชื่อมลำน้ำปิงและห้วยบง บริเวณพิกัด MA ๙๗๙๙๕๐

ด้านเหนือ

จากหลักเขตที่ ๑ ซึ่งตั้งอยู่บริเวณพิกัด MA ๙๗๙๙๕๐ เป็นเส้นเลียบกึ่งกลางลำน้ำห้วยบง ซึ่งเป็นเส้นแบ่งเขตระหว่างตำบลหนองหาร อำเภอสันทราย กับตำบลแม่แฝกใหม่ อำเภอสันทราย ไปทางทิศตะวันออกเฉียงเหนือ ตัดผ่านทางหลวงหมายเลข ๑๐๐๑ (เชียงใหม่-พร้าว) ตรงกิโลเมตรที่ ๑๖+๘๐๐ถึงต้นน้ำลำน้ำห้วยบงไปตามแนวสันเขา สิ้นสุดที่หลักเขตที่ ๒ ซึ่งตั้งอยู่ตรงบริเวณพิกัด NA ๐๔๓๙๗๖ รวมระยะประมาณ ๘,๐๐๐ เมตร

ด้านตะวันออก

จากหลักเขตที่ ๒ ซึ่งตั้งอยู่ตรงบริเวณพิกัด NA ๐๔๓๙๗๖ เป็นเส้นเลียบตามแนวเส้นแบ่งเขตตำบลหนองหาร อำเภอสันทราย กับตำบลป่าไผ่ อำเภอสันทราย ไปทางทิศตะวันตกเฉียงใต้ สิ้นสุดที่หลักเขตที่ ๓ ซึ่งตั้งอยู่ตรงบริเวณริมคลองชลประทานแม่แฝกฝั่งตะวันตก บริเวณพิกัด NA ๐๒๕๘๙๒ รวมระยะประมาณ ๑๒,๗๐๐ เมตร

ด้านใต้

จากหลักเขตที่ ๓ ซึ่งตั้งอยู่ตรงบริเวณพิกัด NA ๐๒๕๘๘๒ เป็นเส้นเลียบบริมคลองชลประทานแม่แฝกฝั่งตะวันตก ซึ่งเป็นเส้นแบ่งเขตระหว่างเทศบาลตำบลหนองหาร อำเภอสันทราย กับเทศบาลเมืองแม่โจ้ อำเภอสันทราย ไปทางทิศตะวันตกเฉียงเหนือ สิ้นสุดที่หลักเขตที่ ๔ ซึ่งตั้งอยู่ตรงบริเวณริมคลองส่งน้ำชลประทานแม่แฝกฝั่งตะวันตก บริเวณพิกัด MA ๙๙๘๙๓๗ รวมระยะประมาณ ๖,๓๐๐ เมตรจากหลักเขตที่ ๔ ซึ่งตั้งอยู่ตรงบริเวณพิกัด MA ๙๙๘๙๓๗ เป็นเส้นตรงตามแนวแบ่งเขตระหว่างเทศบาลตำบลหนองหาร อำเภอสันทราย กับเทศบาลเมืองแม่โจ้ อำเภอสันทราย ไปทางทิศตะวันตกเฉียงใต้ สิ้นสุดที่หลักเขตที่ ๕ ซึ่งตั้งอยู่ริมทางหลวงจังหวัดหมายเลข ๑๐๐๑ (เชียงใหม่-พร้าว) ฟากตะวันออก ตรงคอสะพานข้ามห้วยเตาไผ่ฝั่งเหนือ บริเวณพิกัด MA ๙๙๑๙๓๔ รวมระยะประมาณ ๘๐๐ เมตร

จากหลักเขตที่ ๕ ซึ่งตั้งอยู่ตรงบริเวณพิกัด MA ๙๙๑๙๓๔ เป็นเส้นเลียบบริมลำห้วยเตาไผ่ฝั่งเหนือซึ่งเป็นเส้นแบ่งเขตระหว่างเทศบาลตำบลหนองหาร อำเภอสันทราย กับเทศบาลเมืองแม่โจ้ อำเภอสันทราย ไปทางทิศตะวันตก สิ้นสุดที่หลักเขตที่ ๖ ซึ่งตั้งอยู่ตรงจุดบรรจบแนวริมลำห้วยเตาไผ่ฝั่งเหนือกับเส้นแบ่งเขตระหว่างตำบลเหมืองแก้ว อำเภอแมริมกับตำบลหนองหาร อำเภอสันทราย บริเวณพิกัด MA ๙๙๕๙๓๔ รวมระยะประมาณ ๕๐๐ เมตร

ด้านตะวันตก

จากหลักเขตที่ ๖ ซึ่งตั้งอยู่ตรงบริเวณพิกัด MA ๙๙๕๙๓๔ เป็นเส้นเลียบบกึ่งกลางลำน้ำแม่หนองหาร ซึ่งเป็นเส้นแบ่งเขตระหว่างตำบลหนองหาร อำเภอสันทรายกับตำบลเหมืองแก้ว อำเภอแมริมไปทางทิศตะวันตกเฉียงเหนือจนบรรจบกับหลักเขตที่ ๑ ซึ่งตั้งอยู่บริเวณพิกัด MA ๙๗๙๙๕๐ รวมระยะประมาณ ๒,๓๐๐ เมตร

ดังปรากฏตามแผนที่ท้ายประกาศกระทรวงมหาดไทยฉบับนี้ ตามเส้นแบ่งแนวเขตที่กล่าวไว้ ให้มีหลักเขตย่อยปักไว้เพื่อแสดงแนวเขตตามสมควร

โดยมีอาณาเขตติดต่อกับตำบลต่าง ๆ ดังนี้

ทิศเหนือ	ติดต่อกับเทศบาลตำบลเจดีย์แม่ครัว อำเภอสันทราย จังหวัดเชียงใหม่
ทิศตะวันออก	ติดต่อกับเทศบาลตำบลป่าไผ่ อำเภอสันทราย จังหวัดเชียงใหม่
ทิศตะวันตก	ติดต่อกับเทศบาลตำบลเหมืองแก้ว อำเภอแมริ่ม จังหวัดเชียงใหม่
ทิศใต้	ติดต่อกับเทศบาลเมืองแม่ใจ อำเภอสันทราย จังหวัดเชียงใหม่

๑.๒ ลักษณะภูมิประเทศ

เทศบาลตำบลหนองหาร มีลักษณะภูมิประเทศส่วนใหญ่เป็นที่ลาดเอียงภูเขาโดยมีพื้นที่ทั่วไปลาดเอียงไปทางทิศตะวันตก มีที่ราบลุ่มบางส่วนเป็นที่ราบเชิงเขา สามารถทำเกษตรกรรมได้ดี เนื่องจากมีคลองส่งน้ำของชลประทานที่ไหลจากเขื่อนแม่งัดสมบูรณ์ชลไหลผ่านตลอดปี สามารถทำการเกษตรได้ดี เนื่องจากเป็นพื้นที่อยู่ในเขตชลประทาน

๑.๓ ลักษณะภูมิอากาศ

(๑) สภาพอากาศทั่วไป

ลักษณะอากาศของจังหวัดเชียงใหม่ ขึ้นอยู่กับอิทธิพลของลมมรสุมที่พัดประจำฤดูกาล ๒ ชนิด คือ มรสุมตะวันออกเฉียงเหนือ ซึ่งพัดพามวลอากาศเย็นและแห้งจากประเทศจีนปกคลุมประเทศไทยในช่วงฤดูหนาว ทำให้จังหวัดเชียงใหม่มีอากาศหนาวเย็นและแห้งทั่วไป ลมมรสุมตะวันตกเฉียงใต้ ซึ่งพัดพามวลอากาศชื้นจากทะเลและมหาสมุทรปกคลุมประเทศไทยในช่วงฤดูฝน ทำให้จังหวัดเชียงใหม่มีฝนตกทั่วไป

(๒) ฤดูกาล

ฤดูกาลของจังหวัดเชียงใหม่ พิจารณาตามลักษณะลมฟ้าอากาศของประเทศไทยแบ่งออกได้เป็น ๓ ฤดู ดังนี้

ฤดูร้อน เริ่มประมาณกลางเดือนกุมภาพันธ์ถึงกลางเดือนพฤษภาคม มีอากาศร้อนอบอ้าวทั่วไป โดยเฉพาะในเดือนเมษายนเป็นเดือนที่มีอากาศร้อนอบอ้าว มากที่สุดในรอบปี

ฤดูฝน เริ่มประมาณกลางเดือนพฤษภาคมถึงกลางเดือนตุลาคม ซึ่งเป็นระยะที่ลมมรสุมตะวันตกเฉียงใต้พัดเข้าสู่ประเทศไทย อากาศจะเริ่มชุ่มชื้น และมีฝนตกชุกตั้งแต่ประมาณกลางเดือนพฤษภาคมเป็นต้นไป เดือนที่มีฝนตกมากที่สุดคือเดือนสิงหาคม

ฤดูหนาว เริ่มประมาณกลางเดือนตุลาคมถึงกลางเดือนกุมภาพันธ์ ซึ่งเป็นช่วงที่มรสุมตะวันออกเฉียงเหนือพัดปกคลุมประเทศไทย อากาศโดยทั่วไปจะหนาวเย็นและแห้ง เดือนที่มีอากาศหนาวที่สุดคือเดือนมกราคม

(๓) อุณหภูมิ

เนื่องจากจังหวัดเชียงใหม่อยู่ทางภาคเหนือตอนบน พื้นที่ส่วนใหญ่เป็นภูเขาสูงสลับซับซ้อนปกคลุม ทำให้มีอากาศหนาวเย็นในฤดูหนาว อุณหภูมิเฉลี่ยทั้งปี ๒๕.๘ องศาเซลเซียส อุณหภูมิสูงสุดเฉลี่ยทั้งปี ๓๒.๒ องศาเซลเซียส โดยมีอากาศร้อนที่สุดในเดือนเมษายน อุณหภูมิสูงสุดเฉลี่ย ๓๖.๕ องศาเซลเซียส อุณหภูมิสูงที่สุดที่เคยตรวจได้ ๔๒.๔ องศาเซลเซียส เมื่อวันที่ ๑ พฤษภาคม ๒๕๔๘ ที่ศูนย์อุตุนิยมวิทยาภาคเหนือ อำเภอเมือง ส่วนฤดูหนาวมีอากาศหนาวเย็น อุณหภูมิต่ำสุดเฉลี่ย ๒๐.๘ องศาเซลเซียส โดยมีอากาศหนาวที่สุดอยู่ในเดือนมกราคมอุณหภูมิต่ำสุดเฉลี่ย ๑๔.๙ องศาเซลเซียส และอุณหภูมิต่ำที่สุดที่ตรวจได้ ๓.๗ องศาเซลเซียส เมื่อวันที่ ๒ มกราคม ๒๕๑๗ ที่ศูนย์อุตุนิยมวิทยาภาคเหนือ อำเภอเมือง

(ที่มา : ศูนย์อุตุนิยมวิทยาภาคเหนือ Climate.tmd.go.th/data/province/เหนือ/ภูมิอากาศเชียงใหม่.pdf)

๑.๔ ลักษณะของดิน

ทรัพยากรดินของจังหวัดเชียงใหม่สามารถจำแนกตามกลุ่มดินได้ ๓๖ กลุ่ม ได้นำมาพิจารณาตามคุณสมบัติของชั้นความเหมาะสมของดินเพื่อการปลูกพืชและการชลประทานสามารถจำแนกได้ ดังนี้

(๑) ความเหมาะสมสำหรับการปลูกพืช จำแนกออกเป็น ๔ ประเภท ดังนี้

- ดินที่เหมาะสมสำหรับการปลูกข้าว (รวมถึงดินที่เหมาะสมสำหรับพืชชนิดอื่นด้วย)
- ดินที่เหมาะสมสำหรับการปลูกพืชไร่ พืชผัก และไม้ผลไม่ยืนต้น (ไม่เหมาะสมสำหรับการปลูกข้าว)
- ดินที่ไม่เหมาะสมสำหรับการปลูกพืชโดยทั่วไป แต่เมื่อมีการปรับปรุงอาจปลูกพืชได้เป็นบางชนิด
- ดินที่ไม่เหมาะสมสำหรับการปลูกพืชชนิดใดๆ เลย

(๒) ทรัพยากรดินที่มีความเหมาะสมสำหรับการชลประทาน สามารถจำแนกได้ ดังนี้

ที่ดินชั้นที่ ๑ ที่ดินที่เหมาะสมมากในการทำการเกษตรแบบชลประทาน สำหรับการปลูกพืชในสภาพที่ดอน (พืชไร่ พืชผัก ไม้ผลไม่ยืนต้น)

ที่ดินชั้นที่ ๒ ที่ดินที่เหมาะสมปานกลาง สำหรับการทำการเกษตรแบบชลประทาน สำหรับการปลูกพืชที่ดอน (พืชไร่ พืชผัก ไม้ผลไม่ยืนต้น)

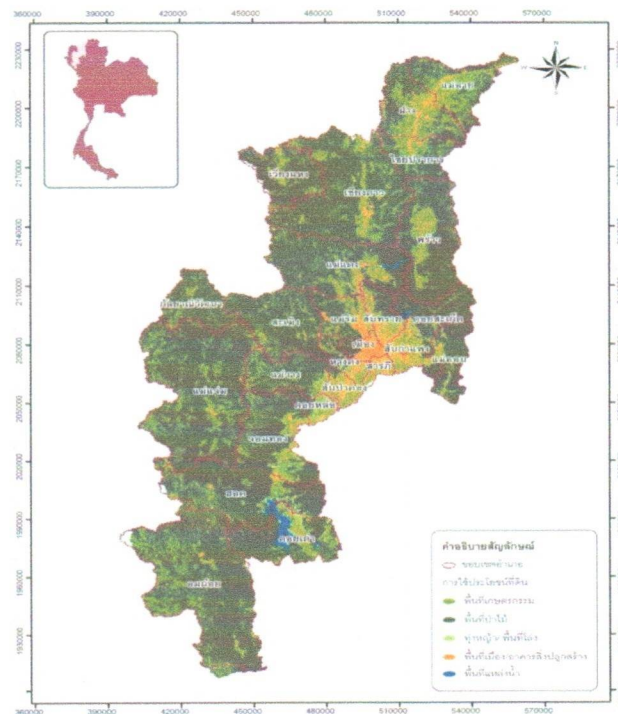
ที่ดินนาข้าวชั้นที่ ๑ ที่ดินที่เหมาะสมต่อการปลูกข้าวภายใต้ระบบชลประทาน

ที่ดินนาข้าวชั้นที่ ๒ ที่ดินที่มีความเหมาะสมปานกลาง สำหรับการปลูกข้าวภายใต้ระบบชลประทาน (ข้าว และพืชอื่นๆ)

ที่ดินชั้นที่ ๕ ที่ดินที่ไม่เหมาะสมต่อการเพาะปลูกในระบบชลประทานในสภาพปัจจุบันต้องศึกษารายละเอียดเพิ่มเติม

ที่ดินชั้นที่ ๖ ที่ดินที่ไม่เหมาะสมในการทำการเกษตรภายใต้ระบบชลประทาน

การใช้ประโยชน์ที่ดินเพื่อการเพาะปลูก ส่วนใหญ่พบว่าใช้เพื่อการปลูกพืชไร่ รองลงมาคือ การปลูกไม้ผลไม่ยืนต้น ข้าว พืชผัก และอื่นๆ ตามลำดับ



(ที่มา : ระบบฐานข้อมูลสารสนเทศจังหวัดเชียงใหม่ <http://gis.chiangmai.go.th/>)

๑.๕ ลักษณะของแหล่งน้ำ

(๑) ลำน้ำ

๑) แม่น้ำปิง เป็นแม่น้ำสายหลัก มีความยาวประมาณ ๖๐๐ กิโลเมตร มีต้นน้ำมาจาก ดอยถั่วใน อำเภอเชียงดาว ไหลผ่านอำเภอเชียงดาว อำเภอแม่แตง อำเภอสันทราย อำเภอแมริ่ม อำเภอเมืองเชียงใหม่ อำเภอสารภี อำเภอหางดง อำเภอสันป่าตอง อำเภอจอมทอง อำเภอฮอด และอำเภอดอยเต่า จังหวัดเชียงใหม่ ผ่านจังหวัดลำพูน จังหวัดตาก จังหวัดกำแพงเพชร มีอัตราการไหลเฉลี่ย ๔๔๐ ลบ.ม./วินาที และไหลไปรวมกับแม่น้ำน่านที่ตำบลปากน้ำโพ จังหวัดนครสวรรค์ เป็นแม่น้ำเจ้าพระยา

๒) แม่น้ำแม่จืด มีความยาว ๗๐ กิโลเมตร มีต้นน้ำมาจากภูเขาทางทิศเหนือของ อำเภอพร้าว จังหวัดเชียงใหม่ ไหลผ่านตำบลเวียง ตำบลน้ำแพร่ ตำบลแม่แวน ตำบลแม่บึง ตำบลโหล่งขุด ลงสู่แม่น้ำปิงฝั่งซ้ายที่บ้านซ่อแล อำเภอแม่แตง จังหวัดเชียงใหม่

๓) แม่น้ำแม่กวง มีความยาว ๑๐๕ กิโลเมตร มีต้นน้ำจากดอยผีปันน้ำ ไหลผ่านอำเภอดอยสะเก็ด อำเภอสันทราย อำเภอสันกำแพง อำเภอสารภี จังหวัดเชียงใหม่ และไหลผ่านจังหวัดลำพูน อำเภอบ้านธิ อำเภอเมืองลำพูน ลงสู่แม่น้ำปิงฝั่งซ้ายที่อำเภอป่าซาง

(๒) หนองบึง สระน้ำ

เทศบาลตำบลหนองหารมีแหล่งน้ำประเภทหนอง บึง สระน้ำ เพื่อกักเก็บน้ำไว้ใช้ประโยชน์ในกิจกรรมหลายๆ ประเภท โดยมีการนำไปใช้ประโยชน์เพื่อการเพาะปลูกมากที่สุด ส่วนการเลี้ยงสัตว์ ประมง น้ำกินน้ำใช้ และอุตสาหกรรมในครัวเรือน มีการนำไปใช้ประโยชน์รองลงมาตามลำดับ

ปัจจุบันผักตบชวาจัดเป็นวัชพืชต่างถิ่น (invasive species) ที่แพร่ระบาด ก่อให้เกิดความเสียหายต่อพืชพื้นเมืองและระบบนิเวศ ก่อให้เกิดปัญหาทั้งในด้านการเกษตร การชลประทานและส่งผลต่อสุขภาพอนามัย วัชพืชดังกล่าวมีความทนทานต่อสภาวะแวดล้อม ขยายพันธุ์ได้รวดเร็ว การควบคุมผักตบชวาและวัชพืชในแหล่งน้ำ หากประชาชนมีความตื่นตัวและให้ความร่วมมือในการรักษาสิ่งแวดล้อม และหน่วยงานรัฐเห็นความสำคัญ มีเครื่องมือเก็บกำจัดผักตบชวาและวัชพืช การดำเนินการเก็บและกำจัดผักตบชวาและวัชพืชอย่างต่อเนื่องและ ทำตลอดลำน้ำทั้งสาย ทำให้ลำน้ำคูคลองมีความสะอาด ประชาชนสามารถใช้ประโยชน์จากแหล่งน้ำได้ และลดการขยายพันธุ์และควบคุมการแพร่กระจายผักตบชวาและวัชพืชในแหล่งน้ำ

วัตถุประสงค์และเป้าหมาย

เพื่อกำจัดปริมาณผักตบชวาและวัชพืชในแหล่งน้ำ

ขอบเขตและพื้นที่การปฏิบัติการ

ห้วยน้ำหนองหาร

วัสดุและอุปกรณ์

เนื่องจากเทศบาลตำบลหนองหาร เป็นองค์กรปกครองส่วนท้องถิ่นขนาดเล็ก และส่วนใหญ่เป็นพื้นที่ราบ ไม่มีแหล่งน้ำลำคลองมาก และไม่ได้จัดซื้อเครื่องจักร จึงใช้แรงงานคนและขอความร่วมมือผู้บริหาร พนักงานเทศบาล และประชาชนในพื้นที่ ร่วมกันกำจัดผักตบชวาและวัชพืช โดยการใช้จอบและเสียม หรืออุปกรณ์ที่มีอยู่

ตารางการปฏิบัติงาน

ลำดับที่	ชื่อลำน้ำ	เดือน	ผู้รับผิดชอบ	หมายเหตุ
๑	หนองหาร	กันยายน ๒๕๖๓	งานบริหารงานสาธารณสุข สำนักปลัดเทศบาล	
		ธันวาคม ๒๕๖๓	งานบริหารงานสาธารณสุข สำนักปลัดเทศบาล	
		มีนาคม ๒๕๖๔	งานบริหารงานสาธารณสุข สำนักปลัดเทศบาล	
		มิถุนายน ๒๕๖๔	งานบริหารงานสาธารณสุข สำนักปลัดเทศบาล	

วิธีการปฏิบัติงาน

- ขอความร่วมมือบุคลากรของเทศบาลตำบลหนองหาร
- ทำหนังสือประชาสัมพันธ์จิตอาสาเข้าร่วมกิจกรรมการกำจัดผักตบชวาและวัชพืช