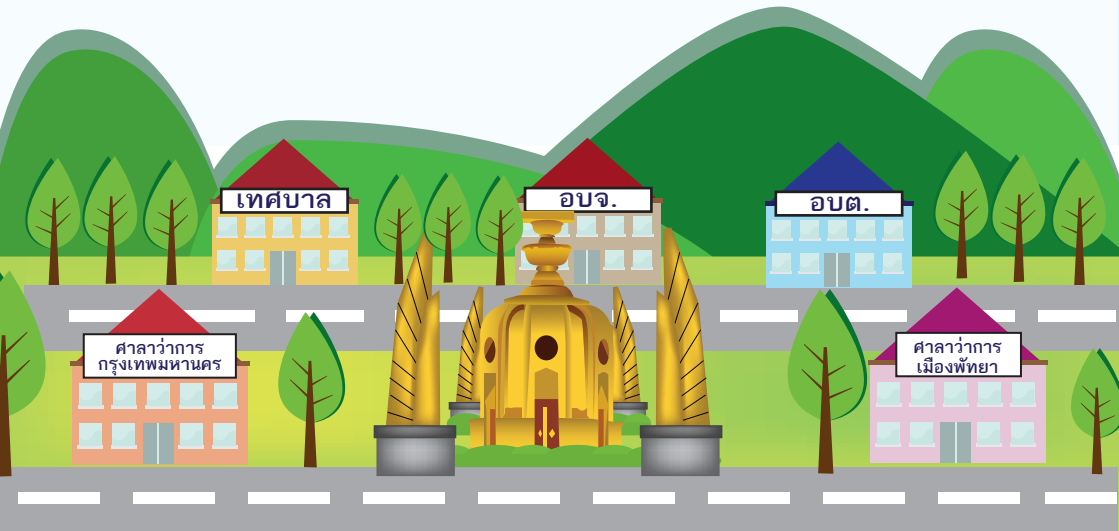


คู่มือประชาชนให้ความรู้เกี่ยวกับการเลือกตั้งท้องถิ่น

108

ความรู้เกี่ยวกับการเลือกตั้งท้องถิ่น



สำนักงานคณะกรรมการการเลือกตั้ง

พิมพ์ครั้งที่ : ๑

พิมพ์เมื่อ : พฤศจิกายน ๒๕๖๓

จำนวนที่พิมพ์ : ๔๕,๐๐๐ เล่ม

ที่ปรึกษา :

พันตำรวจเอก จรุงวิทย์ ภุมมา

เลขาธิการคณะกรรมการการเลือกตั้ง

นายคุษฎี พรสุขสวัสดิ์

รองเลขาธิการคณะกรรมการการเลือกตั้ง

นายแสวง บุญมี

รองเลขาธิการคณะกรรมการการเลือกตั้ง

นายณัฐ เล่าสีห์สวกุล

รองเลขาธิการคณะกรรมการการเลือกตั้ง

นายกิตติพงษ์ บริบูรณ์

ผู้อำนวยการสำนักบริหารการเลือกตั้งและการออกเสียงประชามติ ๑

รักษาการในตำแหน่ง รองเลขาธิการคณะกรรมการการเลือกตั้ง

ผู้เขียน :

นายเมธา ศิลาพันธ์

อดีตรองเลขาธิการคณะกรรมการการเลือกตั้ง

คณะผู้จัดทำ :

นายชัชวาล สุขหลัก

ผู้อำนวยการสำนักบริหารการเลือกตั้งและการออกเสียงประชามติ ๒

ร้อยตำรวจเอก นิยม เพ็ชรโกมล

ผู้อำนวยการสำนักส่งเสริมความเป็นพลเมือง

นางสุดใจ สุอรุณ

รองผู้อำนวยการสำนักส่งเสริมความเป็นพลเมือง

นางสาวจรัสขวัญ ชาวเรือ

ผู้อำนวยการฝ่ายสร้างสรรค์สื่อและนวัตกรรมสารสนเทศเพื่อสร้างพลเมือง

พนักงานฝ่ายสร้างสรรค์สื่อและนวัตกรรมสารสนเทศเพื่อสร้างพลเมือง



คำนำ

หนังสือ “๑๐๘ ความรู้เกี่ยวกับการเลือกตั้งท้องถิ่น” เล่มนี้ เขียนโดย นายเมธา ศิลาพันธ์ อธิบดีรองเลขาธิการคณะกรรมการการเลือกตั้ง เพื่อให้เครือข่ายพลเมืองของสำนักงานคณะกรรมการการเลือกตั้ง ได้ศึกษาทำความเข้าใจถึงเนื้อหาของรัฐธรรมนูญฉบับปัจจุบันและนำไปใช้เผยแพร่ให้ความรู้ความเข้าใจแก่ประชาชนทั่วไป

สำนักงานคณะกรรมการการเลือกตั้ง หวังเป็นอย่างยิ่งว่าคู่มือเล่มนี้จะช่วยส่งเสริมให้เกิดความรู้ ความเข้าใจและเห็นความสำคัญของการเลือกตั้งท้องถิ่น และใคร่ขอขอบคุณเครือข่ายต่างๆ ที่ให้ความร่วมมือในการสร้างความรู้ความเข้าใจเกี่ยวกับการปกครองระบอบประชาธิปไตยอันมีพระมหากษัตริย์ทรงเป็นประมุข และการสร้างพลเมืองดีวิถีประชาธิปไตย และหวังว่าทุกคนจะร่วมกันเผยแพร่ความรู้เกี่ยวกับเลือกตั้งท้องถิ่นที่ถูกต้องอย่างทั่วถึงอันจะนำไปสู่การเลือกตั้งคุณภาพโดยพลเมืองคุณภาพต่อไป

สำนักงานคณะกรรมการการเลือกตั้ง

สารบัญ

ความรู้เกี่ยวกับการปกครองส่วนท้องถิ่นของประเทศไทย	๑
ความรู้เกี่ยวกับเขตเลือกตั้ง หน่วยเลือกตั้ง และที่เลือกตั้งในการเลือกตั้งท้องถิ่น	๖
ความรู้เกี่ยวกับการจัดการเลือกตั้งท้องถิ่น	๑๒
ความรู้เกี่ยวกับเจ้าพนักงานผู้ดำเนินการเลือกตั้งท้องถิ่น	๑๔
ความรู้เกี่ยวกับผู้มีสิทธิเลือกตั้งท้องถิ่น	๑๖
ความรู้เกี่ยวกับผู้สมัครรับเลือกตั้งท้องถิ่น	๒๒
ความรู้เกี่ยวกับค่าใช้จ่ายและการหาเสียงเลือกตั้งท้องถิ่น	๒๗
ความรู้เกี่ยวกับการลงคะแนนและการนับคะแนนเลือกตั้ง	๓๑
ความรู้เกี่ยวกับการประกาศผลการเลือกตั้งท้องถิ่น	๓๕
ความรู้เกี่ยวกับการคัดค้านการเลือกตั้งท้องถิ่น และการกระทำที่เป็นความผิดกฎหมายเลือกตั้งท้องถิ่น	๓๗
ขั้นตอนการลงคะแนนเลือกตั้ง	๔๕
ขั้นตอนการลงคะแนนเลือกตั้งในสถานการณ์ การแพร่ระบาดโรคติดเชื้อไวรัสโคโรนา 2019 (COVID-19)	๔๗

ความรู้เกี่ยวกับการปกครองส่วนท้องถิ่น ของประเทศไทย

๑. **ถาม** การปกครองส่วนท้องถิ่นมีความสำคัญอย่างไร

ตอบ การปกครองส่วนท้องถิ่นมีความสำคัญต่อการปกครองในระบอบประชาธิปไตย เนื่องจากเป็นระบอบการปกครองที่มีการจัดตั้งองค์กรปกครองส่วนท้องถิ่นขึ้นในท้องที่ต่างๆ เพื่อให้เป็นหน่วยงานระดับรองของรัฐ องค์กรปกครองส่วนท้องถิ่นเป็นหน่วยงานที่มีความใกล้ชิดกับประชาชนมากที่สุดที่จะมีส่วนทำให้ประชาชนเกิดความรู้สึกว่าตนเองนั้นมีส่วนได้ส่วนเสียกับการบริหารของรัฐที่ดีหรือไม่ดี การให้บริการเกิดประโยชน์หรือความเสียหายต่อตนเอง ซึ่งจะเป็นการฝึกการเรียนรู้การปกครองระบอบประชาธิปไตย ทำให้เกิดการฝึกฝนตนเองให้มีบทบาทต่อการปกครองและเข้ามามีส่วนร่วมในการรับรู้ปัญหาและแสวงหาแนวทางการแก้ไขที่ถูกต้องมีประสิทธิภาพ หากการปกครองส่วนท้องถิ่นมีความเข้มแข็งย่อมจะมีส่วนในการลดภาระของรัฐบาลกลาง

๒. **ถาม** การปกครองส่วนท้องถิ่นมีประวัติและความเป็นมาอย่างไร

ตอบ พระบาทสมเด็จพระจุลจอมเกล้าเจ้าอยู่หัว รัชกาลที่ ๕ ได้ทรงริเริ่มการปฏิรูปการเมือง โดยให้สิทธิทางการเมืองการปกครองแก่ประชาชนในการที่จะเลือกสรรผู้ปกครองของตนเอง จึงทรงมีพระราชดำริให้ทดลองจัดหน่วยงานปกครองส่วนท้องถิ่น ในปี พ.ศ. ๒๔๔๐ ได้แก่อุทยานภิบาลกรุงเทพ ต่อมาในปี พ.ศ. ๒๔๔๘ ได้ขยายกิจการไปยังสุขาภิบาลท่าลอม จังหวัดสมุทรสาคร (ต่อ)



หลังจากนั้นพระบาทสมเด็จพระมงกุฎเกล้าเจ้าอยู่หัว รัชกาลที่ ๖ ทรงริเริ่มการจัดตั้งดุสิตธานี เพื่อให้ประชาชนได้เรียนรู้การปกครองตนเองในระบอบประชาธิปไตยโดยแท้ เนื่องจากรูปแบบของดุสิตธานีจะมีการจำลองกลไกและสถาบันทางการเมืองที่สมบูรณ์ ครบถ้วน และในสมัยพระบาทสมเด็จพระปกเกล้าเจ้าอยู่หัว รัชกาลที่ ๗ ได้ทรงแต่งตั้งคณะกรรมการเพื่อพิจารณาจัดตั้งเทศบาลขึ้น

สำหรับการประกาศให้มีพระราชบัญญัติเทศบาลและการจัดตั้งสภาจังหวัดมีขึ้นภายหลังการเปลี่ยนแปลงการปกครอง ในปี พ.ศ. ๒๔๗๖ และมีการตราพระราชบัญญัติองค์การบริหารส่วนตำบลในปี พ.ศ. ๒๔๙๙ พระราชบัญญัติระเบียบบริหารราชการกรุงเทพมหานคร พ.ศ. ๒๕๑๘ และพระราชบัญญัติการปกครองเมืองพัทยา พ.ศ. ๒๕๒๑

๓. **ถาม** ลักษณะและองค์ประกอบของการปกครองส่วนท้องถิ่นที่สำคัญมีอะไรบ้าง

- ตอบ**
๑. เป็นองค์กรที่มีฐานะเป็นนิติบุคคล
 ๒. มีความสัมพันธ์กับราชการบริหารส่วนกลางในฐานะหน่วยงานระดับรองของรัฐ
 ๓. มีสภาของผู้บริหารที่มาจากการเลือกตั้งหรือการสรรหาตามที่กฎหมายบัญญัติ
 ๔. มีอิสระในการปกครองตนเอง
 ๕. มีเขตการปกครองที่ชัดเจน
 ๖. มีงบประมาณของตนเอง
 ๗. มีบุคลากรปฏิบัติงานเป็นของตนเอง
 ๘. มีอำนาจท้องถิ่นที่จำเป็นสำหรับการจัดบริการสาธารณะ
 ๙. มีอำนาจออกข้อบัญญัติท้องถิ่น



๔. **ถาม** รูปแบบการปกครองส่วนท้องถิ่นมีกี่รูปแบบ อะไรบ้าง

ตอบ การปกครองส่วนท้องถิ่น มี ๒ รูปแบบ ได้แก่

๑. รูปแบบทั่วไป ประกอบด้วย
 - ๑.๑ องค์การบริหารส่วนจังหวัด (อบจ.)
 - ๑.๒ เทศบาล
 - ๑.๓ องค์การบริหารส่วนตำบล (อบต.)
๒. รูปแบบพิเศษ ประกอบด้วย
 - ๒.๑ กรุงเทพมหานคร
 - ๒.๒ เมืองพัทยา

๕. **ถาม** โครงสร้างขององค์กรปกครองส่วนท้องถิ่น ประกอบด้วยอะไรบ้าง

ตอบ โครงสร้างขององค์กรปกครองส่วนท้องถิ่น ประกอบด้วย

๑. สภาท้องถิ่น
๒. ผู้บริหารท้องถิ่น

๖. **ถาม** องค์กรปกครองส่วนท้องถิ่นมีหน้าที่และอำนาจอย่างไรบ้าง

ตอบ มีหน้าที่และอำนาจในการดูแลและจัดทำบริการสาธารณะการจัดทำกิจกรรมสาธารณะเพื่อประโยชน์ของประชาชนในท้องถิ่นตามหลักการพัฒนาอย่างยั่งยืน รวมทั้งส่งเสริมและสนับสนุนการจัดการศึกษาให้แก่ประชาชนในท้องถิ่นตามที่กฎหมายบัญญัติ



๗. **ถาม** การบริการสาธารณะ (Public Service) มีความหมายอย่างไร

ตอบ หมายถึง การตอบสนองความต้องการของสังคม หรือสมาชิกของสังคมที่จะได้รับบริการจากรัฐในเรื่องที่เอกชนเองไม่สามารถตอบสนองด้วยตนเองได้ เช่น การคุ้มครองความปลอดภัย สาธารณูปโภคหรือสาธารณูปการต่างๆ โดยรัฐอาจจัดทำเอง หรือให้เอกชนดำเนินการภายใต้การกำกับของรัฐ

๘. **ถาม** กิจกรรมสาธารณะ (Public Activities) มีความหมายอย่างไร

ตอบ หมายถึง กิจกรรมเพื่อสังคม หรือสาธารณะประโยชน์เป็นกิจกรรมที่รัฐส่งเสริมให้สมาชิกของสังคมมีส่วนร่วมปฏิบัติตนให้เป็นประโยชน์ต่อส่วนรวมตามความสมัครใจในกิจกรรมอาสาสมัคร เพื่อให้สมาชิกของสังคมแสดงความรับผิดชอบและมีจิตสาธารณะ (Public Mind)

๙. **ถาม** รัฐมีหน้าที่ต่อท้องถิ่นอย่างไรบ้าง

ตอบ รัฐต้องดำเนินการให้ท้องถิ่นมีรายได้ของตนเอง โดยจัดระบบภาษีหรือจัดสรรภาษีที่เหมาะสม รวมทั้งส่งเสริมพัฒนาการหารายได้หรือให้สามารถดำเนินการจัดทำบริการสาธารณะ การจัดทำกิจกรรมสาธารณะ รวมทั้งการส่งเสริมสนับสนุนการจัดการศึกษาของท้องถิ่น นอกจากนี้รัฐต้องจัดให้องค์กรปกครองส่วนท้องถิ่นมีอิสระในการบริหาร การกำกับดูแลองค์กรปกครองส่วนท้องถิ่น รัฐต้องทำเพียงเท่าที่จำเป็น เพื่อคุ้มครองประชาชนหรือป้องกันการทุจริต การใช้จ่ายเงินอย่างมีประสิทธิภาพ ป้องกันการขัดกันแห่งผลประโยชน์ และป้องกันการก้าวร้าวการปฏิบัติหน้าที่ของข้าราชการส่วนท้องถิ่น



๑๐. **ถาม** สมาชิกสภาท้องถิ่นประเภทต่างๆ มีวาระการดำรงตำแหน่งกี่ปี นับแต่เมื่อใด

ตอบ มีวาระการดำรงตำแหน่งคราวละ ๔ ปี นับแต่วันเลือกตั้ง

๑๑. **ถาม** ผู้บริหารท้องถิ่นต่างๆ มีที่มาอย่างไร และมีวาระการดำรงตำแหน่งอย่างไร

ตอบ มาจากการเลือกตั้งโดยตรงของประชาชนในเขตองค์กรปกครองส่วนท้องถิ่นนั้น และมีวาระการดำรงตำแหน่งคราวละ ๔ ปี นับแต่วันเลือกตั้ง แต่จะดำรงตำแหน่งติดต่อกันเกิน ๒ วาระไม่ได้ โดยเมื่อดำรงตำแหน่งติดต่อกัน ๒ วาระแล้วจะดำรงตำแหน่งได้อีกเมื่อพ้น ๔ ปี นับแต่วันพ้นจากตำแหน่ง



ความรู้เกี่ยวกับเขตเลือกตั้ง หน่วยเลือกตั้ง และที่เลือกตั้งในการเลือกตั้งท้องถิ่น

๑๒. **ถาม** เขตเลือกตั้งองค์การบริหารส่วนตำบลกำหนดไว้อย่างไร

ตอบ เขตเลือกตั้งองค์การบริหารส่วนตำบล กำหนดไว้ ดังนี้

๑. เขตเลือกตั้งสมาชิกองค์การบริหารส่วนตำบล ใช้เขตหมู่บ้าน เป็นเขตเลือกตั้ง เว้นแต่หมู่บ้านใดมีราษฎรไม่ถึง ๒๕ คน ให้รวมหมู่บ้านนั้น กับหมู่บ้านที่มีพื้นที่ติดต่อกัน เพื่อให้มีจำนวนราษฎรถึง ๒๕ คน โดยนับ จำนวนราษฎร ณ วันที่ ๑ มกราคมของปีที่มีการเลือกตั้ง

๒. เขตเลือกตั้งของนายกองค์การบริหารส่วนตำบล ใช้เขตองค์การบริหารส่วนตำบลเป็นเขตเลือกตั้ง

๑๓. **ถาม** กฎหมายกำหนดองค์ประกอบของสภาองค์การบริหารส่วนตำบลไว้ อย่างไรบ้าง

ตอบ สภาองค์การบริหารส่วนตำบล ประกอบด้วยสมาชิกที่มาจากการเลือกตั้ง โดยตรงของประชาชน เขตเลือกตั้งละ ๑ คน โดยสมาชิกสภาองค์การบริหารส่วนตำบล (ส.อบต.) ของแต่ละตำบล จะต้อง มีจำนวนอย่างน้อย ๖ คน

หากตำบลใดมี ๑ เขตเลือกตั้ง ให้มี ส.อบต. ๖ คน

ถ้ามี ๒ เขตเลือกตั้ง ให้มี ส.อบต.ได้เขตเลือกตั้งละ ๓ คน

ถ้ามี ๓ เขตเลือกตั้ง ให้มี ส.อบต.ได้เขตเลือกตั้งละ ๒ คน

ถ้ามี ๔ เขตเลือกตั้ง ให้มี ส.อบต.ได้เขตเลือกตั้งละ ๑ คนก่อน แล้วเพิ่มให้เขตเลือกตั้งที่มีราษฎรมากที่สุด ๒ เขตเลือกตั้งแรก

(ต่อ)

ถ้ามี ๕ เขตเลือกตั้ง

ให้มี ส.อบต. ได้เขตเลือกตั้งละ ๑ คน
แล้วเพิ่มให้เขตเลือกตั้งที่มีราษฎร
มากที่สุดอีก ๑ คน

๑๔. ถาม เขตเลือกตั้งเทศบาลกำหนดไว้อย่างไร

ตอบ เขตเลือกตั้งเทศบาลกำหนดไว้ ดังนี้

๑. เขตเลือกตั้งสมาชิกสภาเทศบาล
 - ๑.๑ เทศบาลตำบล ให้แบ่งเขตเทศบาลตำบล เป็น ๒ เขตเลือกตั้ง
 - ๑.๒ เทศบาลเมือง ให้แบ่งเขตเทศบาลเมือง เป็น ๓ เขตเลือกตั้ง
 - ๑.๓ เทศบาลนคร ให้แบ่งเขตเทศบาลนคร เป็น ๔ เขตเลือกตั้ง
๒. เขตเลือกตั้งนายกเทศมนตรี ใช้เขตเทศบาลเป็นเขตเลือกตั้ง

๑๕. ถาม กฎหมายกำหนดองค์ประกอบของสภาเทศบาลไว้อย่างไรบ้าง

ตอบ สภาเทศบาลประกอบด้วย สมาชิกที่มาจากการเลือกตั้งโดยตรง
ของประชาชน เขตเลือกตั้งละ ๖ คน ทำให้เทศบาลตำบลมีสมาชิก ๑๒ คน
เทศบาลเมืองมีสมาชิก ๑๘ คน และเทศบาลนครมีสมาชิก ๒๔ คน

๑๖. ถาม เขตเลือกตั้งองค์การบริหารส่วนจังหวัดกำหนดไว้อย่างไร

ตอบ เขตเลือกตั้งองค์การบริหารส่วนจังหวัดกำหนดไว้ ดังนี้

๑. เขตเลือกตั้งสมาชิกสภาองค์การบริหารส่วนจังหวัดให้ใช้เขตอำเภอ
เป็นเขตเลือกตั้ง ในกรณีที่มีสมาชิกได้เกินกว่า ๑ คน ให้แบ่งเขต
อำเภอเป็นเขตเลือกตั้ง เท่ากับจำนวนสมาชิกสภาองค์การบริหารส่วนจังหวัด
ที่จะพึงมีในอำเภอนั้น
๒. เขตเลือกตั้งนายกองค์การบริหารส่วนจังหวัด ใช้เขตจังหวัด
เป็นเขตเลือกตั้ง



๑๗.

ถาม กฎหมายกำหนดองค์ประกอบของสภาองค์การบริหารส่วนจังหวัดไว้อย่างไรบ้าง

ตอบ สภาองค์การบริหารส่วนจังหวัดมาจากการเลือกตั้งโดยตรงของประชาชน โดย

จังหวัดใดมีราษฎรไม่เกิน ๕๐๐,๐๐๐ คน มีสมาชิกสภาองค์การบริหารส่วนจังหวัดได้ ๒๔ คน

จังหวัดใดมีราษฎรเกิน ๕๐๐,๐๐๐ คน แต่ไม่เกิน ๑,๐๐๐,๐๐๐ คน มีสมาชิกสภาองค์การบริหารส่วนจังหวัดได้ ๓๐ คน

จังหวัดใดมีราษฎรเกิน ๑,๐๐๐,๐๐๐ คน แต่ไม่เกิน ๑,๕๐๐,๐๐๐ คน มีสมาชิกสภาองค์การบริหารส่วนจังหวัดได้ ๓๖ คน

จังหวัดใดมีราษฎรเกิน ๑,๕๐๐,๐๐๐ คน แต่ไม่เกิน ๒,๐๐๐,๐๐๐ คน มีสมาชิกสภาองค์การบริหารส่วนจังหวัดได้ ๔๒ คน

และจังหวัดใดที่มีราษฎรเกิน ๒,๐๐๐,๐๐๐ คนขึ้นไป มีสมาชิกสภาองค์การบริหารส่วนจังหวัดได้ ๔๘ คน

๑๘.

ถาม เขตเลือกตั้งกรุงเทพมหานครกำหนดไว้อย่างไร

ตอบ ๑. เขตเลือกตั้งสมาชิกสภากรุงเทพมหานคร ให้ถือเขต (เขตปกครอง) เป็นเขตเลือกตั้ง ถ้าเขต (เขตปกครอง) ใด มีจำนวนราษฎรเกิน ๑๕๐,๐๐๐ คน ให้แบ่งเขต (เขตปกครอง) นั้นออกเป็นเขตเลือกตั้งตามจำนวนสมาชิกสภากรุงเทพมหานครที่จะพึงมี โดยแต่ละเขตเลือกตั้งต้องมีจำนวนราษฎรใกล้เคียงกัน

๒. เขตเลือกตั้งผู้ว่าราชการกรุงเทพมหานคร ใช้เขตกรุงเทพมหานคร เป็นเขตเลือกตั้ง

๑๙. **ถาม** กฎหมายกำหนดองค์ประกอบของสภากรุงเทพมหานครไว้อย่างไรบ้าง

ตอบ สภากรุงเทพมหานครมาจากการเลือกตั้งโดยตรงของประชาชนจำนวนเขต (ปกครอง) ละ ๑ คน

แต่ถ้าเขต (ปกครอง) ไตมีราษฎรเกิน ๑๕๐,๐๐๐ คน ให้มีสมาชิกสภากรุงเทพมหานคร เพิ่มขึ้น ๑ คน ต่อจำนวนราษฎรที่เพิ่มขึ้นทุก ๑๕๐,๐๐๐ คน เศษของ ๑๕๐,๐๐๐ คน ถ้าเกิน ๗๕,๐๐๐ คน ให้มีสมาชิกสภากรุงเทพมหานคร เพิ่มขึ้นอีก ๑ คน โดยปัจจุบันกรุงเทพมหานครมีเขต (ปกครอง) จำนวน ๕๐ เขต (ปกครอง)

๒๐. **ถาม** เขตเลือกตั้งเมืองพัทยากำหนดไว้อย่างไร

ตอบ เขตเลือกตั้งเมืองพัทยากำหนดไว้ ดังนี้

๑. เขตเลือกตั้งเมืองพัทยา ให้แบ่งเขตเมืองพัทยาเป็น ๔ เขตเลือกตั้ง
๒. เขตเลือกตั้งนายกเมืองพัทยา ใช้เขตเมืองพัทยาเป็นเขตเลือกตั้ง

๒๑. **ถาม** กฎหมายกำหนดองค์ประกอบของสภาเมืองพัทยาไว้อย่างไรบ้าง

ตอบ สภาเมืองพัทยา ประกอบด้วยสมาชิกที่มาจากการเลือกตั้งโดยตรงของประชาชนเขตเลือกตั้งละ ๖ คน รวมทั้งสิ้น ๒๔ คน



๒๒.

ถาม หลักเกณฑ์ที่สำคัญในการแบ่งเขตเลือกตั้งขององค์กรปกครองส่วนท้องถิ่นที่ต้องแบ่งเขตเลือกตั้งมีอะไรบ้าง

ตอบ ในการแบ่งเขตเลือกตั้ง ต้องจัดให้มีจำนวนราษฎรในแต่ละเขตเลือกตั้งใกล้เคียงกันมากที่สุด และพื้นที่ของแต่ละเขตเลือกตั้งต้องติดต่อกัน เว้นแต่ตามสภาพพื้นที่ขององค์กรปกครองส่วนท้องถิ่นทำให้ไม่อาจแบ่งเขตเลือกตั้งให้มีพื้นที่ติดต่อกันได้จะกำหนดให้เขตเลือกตั้งมีพื้นที่ไม่ติดต่อกันเท่าที่จำเป็นก็ได้ ในการกำหนดเขตเลือกตั้งจะใช้แนวถนน ตรอก ซอย หรือแยก คลอง หรือแม่น้ำ เป็นแนวเขตเลือกตั้งก็ได้

๒๓.

ถาม การนับจำนวนราษฎรเพื่อนำมาใช้ในการพิจารณาแบ่งเขตเลือกตั้งมีหลักเกณฑ์อย่างไร

ตอบ ให้นำจำนวนราษฎรจากประกาศจำนวนราษฎรของสำนักทะเบียนกลางที่ประกาศในปีสุดท้ายก่อนปีที่มีการเลือกตั้ง มาใช้ในการพิจารณาแบ่งเขตเลือกตั้ง

๒๔.

ถาม หน่วยเลือกตั้งสมาชิกสภาท้องถิ่นหรือผู้บริหารท้องถิ่นมีวิธีการกำหนดอย่างไร

ตอบ ให้ใช้เขตของหมู่บ้านเป็นเขตของหน่วยเลือกตั้ง ในกรณีที่หมู่บ้านใดมีผู้มีสิทธิเลือกตั้งจำนวนน้อย จะรวมหมู่บ้านเป็นหน่วยเลือกตั้งเดียวกันก็ได้ สำหรับในเขตเทศบาล เมืองพัทยา กรุงเทพมหานคร หรือเขตชุมชนหนาแน่น อาจกำหนดให้ใช้แนวถนน ตรอก ซอย หรือแยก คลอง หรือแม่น้ำ เป็นแนวเขตของหน่วยเลือกตั้งก็ได้ หน่วยเลือกตั้งให้ถือเกณฑ์ผู้มีสิทธิเลือกตั้งหน่วยเลือกตั้งละ ๑,๐๐๐ คน เป็นประมาณ



๒๕. ถาม ใครเป็นผู้กำหนดหน่วยเลือกตั้งและต้องกำหนดหน่วยเลือกตั้งเมื่อใด

ตอบ ผู้อำนวยการการเลือกตั้งประจำองค์กรปกครองส่วนท้องถิ่นเป็นผู้กำหนดหน่วยเลือกตั้งที่จะพึงมีในเขตเลือกตั้ง โดยจะกำหนดก่อนวันเลือกตั้งไม่น้อยกว่า ๒๕ วัน

ในกรณีที่จำเป็นต้องเปลี่ยนแปลงเขตของหน่วยเลือกตั้งให้ดำเนินการก่อนวันเลือกตั้งไม่น้อยกว่า ๑๐ วัน เว้นแต่เกิดจลาจล อุทกภัย อัคคีภัย เหตุสุดวิสัย หรือเหตุจำเป็นอย่างอื่น อาจดำเนินการน้อยกว่า ๑๐ วัน ก่อนวันเลือกตั้งก็ได้

๒๖. ถาม ใครเป็นผู้กำหนดที่เลือกตั้ง และมีวิธีการกำหนดอย่างไร

ตอบ ผู้อำนวยการการเลือกตั้งประจำองค์กรปกครองส่วนท้องถิ่นเป็นผู้กำหนดที่เลือกตั้ง โดยกำหนดสถานที่ที่ประชาชนเข้าออกได้สะดวกในหน่วยเลือกตั้งนั้น ๆ และหากเห็นว่าจะเป็นการอำนวยความสะดวก หรือเพื่อความปลอดภัยของผู้มีสิทธิเลือกตั้ง จะกำหนดที่เลือกตั้งนอกเขตของหน่วยเลือกตั้งก็ได้ แต่ต้องอยู่บริเวณใกล้เคียงกับหน่วยเลือกตั้งนั้น



ความรู้เกี่ยวกับการจัดการเลือกตั้งท้องถิ่น

๒๗. ถาม กฎหมายกำหนดระยะเวลาในการจัดการเลือกตั้งท้องถิ่นไว้อย่างไร

ตอบ ให้จัดการเลือกตั้งภายใน ๔๕ วันนับแต่วันที่สมาชิกสภาท้องถิ่นหรือผู้บริหารท้องถิ่นดำรงตำแหน่งครบวาระหรือภายใน ๖๐ วันนับแต่วันที่พ้นจากตำแหน่งเพราะเหตุอื่นนอกจากครบวาระ

ในกรณีที่สมาชิกสภาท้องถิ่นพ้นจากตำแหน่งเพราะเหตุอื่นใดนอกจากครบวาระ ถ้าวาระการดำรงตำแหน่งเหลืออยู่ไม่ถึง ๑๘๐ วัน จะไม่จัดให้มีการเลือกตั้งก็ได้

๒๘. ถาม ในกรณีที่มีการจัดการเลือกตั้งสมาชิกสภาท้องถิ่นแทนตำแหน่งที่ว่าง เพราะเหตุอื่นนอกจากครบวาระ จะนับอายุการดำรงตำแหน่งของผู้ได้รับเลือกตั้งอย่างไร

ตอบ สมาชิกภาพของผู้ได้รับเลือกตั้งในการเลือกตั้งสมาชิกสภาท้องถิ่นให้เริ่มตั้งแต่วันที่เลือกตั้ง และอยู่ในตำแหน่งได้เพียงเท่าอายุของสภาองค์กรปกครองส่วนท้องถิ่นที่เหลืออยู่

๒๙. ถาม ใครเป็นผู้มีหน้าที่ในการประกาศให้มีการเลือกตั้งสมาชิกสภาท้องถิ่นหรือผู้บริหารท้องถิ่น

ตอบ ผู้อำนวยการการเลือกตั้งประจำองค์กรปกครองส่วนท้องถิ่น โดยความเห็นชอบของผู้อำนวยการเลือกตั้งประจำจังหวัด เป็นผู้มีหน้าที่ประกาศให้มีการเลือกตั้ง



๓๐. **ถาม** ในการประกาศให้มีการเลือกตั้งสมาชิกสภาท้องถิ่นหรือผู้บริหารท้องถิ่น จะต้องกำหนดวันรับสมัครรับเลือกตั้งอย่างไร

ตอบ วันรับสมัครรับเลือกตั้ง ต้องประกาศให้เริ่มรับสมัครไม่เกิน ๑๐ วัน นับแต่ประกาศให้มีการเลือกตั้ง และต้องกำหนดวันรับสมัครไม่น้อยกว่า ๕ วัน

๓๑. **ถาม** ใครเป็นผู้รับผิดชอบค่าใช้จ่ายในการเลือกตั้งสมาชิกสภาท้องถิ่นหรือผู้บริหารท้องถิ่น

ตอบ องค์กรปกครองส่วนท้องถิ่นรับผิดชอบค่าใช้จ่ายในการเลือกตั้งทั้งหมด เว้นแต่

๑. ค่าใช้จ่ายของคณะกรรมการการเลือกตั้งและผู้อำนวยการการเลือกตั้งประจำจังหวัด

๒. ค่าใช้จ่ายที่เกิดจากกรณีคณะกรรมการการเลือกตั้งกำหนดให้มีการออกเสียงลงคะแนนโดยวิธีอื่นที่มีค่าใช้จ่ายใช้บัตรเลือกตั้งสำหรับการเลือกตั้ง เฉพาะค่าใช้จ่ายในการจัดหาหรือจัดให้มีอุปกรณ์หรือเครื่องมือในการออกเสียงลงคะแนนให้คณะกรรมการการเลือกตั้งเป็นผู้รับผิดชอบ แต่คณะกรรมการการเลือกตั้งจะกำหนดค่าใช้จ่ายอุปกรณ์หรือเครื่องมือดังกล่าวจากองค์กรปกครองส่วนท้องถิ่นก็ได้

ความรู้เกี่ยวกับเจ้าพนักงาน ผู้ดำเนินการเลือกตั้งท้องถิ่น

๓๒. **ถาม** คณะกรรมการการเลือกตั้งประจำองค์กรปกครองส่วนท้องถิ่น มีจำนวนเท่าใด

ตอบ กรุงเทพมหานครและองค์การบริหารส่วนจังหวัดมีคณะกรรมการประจำองค์กรปกครองส่วนท้องถิ่น ๕ คน

ส่วนเทศบาล เมืองพัทยา และองค์การบริหารส่วนตำบล มีคณะกรรมการเลือกตั้งประจำองค์กรปกครองส่วนท้องถิ่น ๓ คน

๓๓. **ถาม** ใครเป็นผู้แต่งตั้งคณะกรรมการการเลือกตั้งประจำองค์กรปกครองส่วนท้องถิ่น และมีวิธีการแต่งตั้งอย่างไร

ตอบ คณะกรรมการการเลือกตั้ง เป็นผู้แต่งตั้งคณะกรรมการการเลือกตั้งประจำองค์กรปกครองส่วนท้องถิ่น โดยแต่งตั้งจากข้าราชการและเจ้าหน้าที่อื่นของรัฐที่ปฏิบัติหน้าที่อยู่ในจังหวัดที่เป็นเขตเลือกตั้ง หรือในเขตอำเภอท้องที่ที่องค์กรปกครองส่วนท้องถิ่นนั้นตั้งอยู่ โดยจะแต่งตั้งผู้มีสิทธิเลือกตั้งที่มีภูมิลำเนาในเขตจังหวัดหรืออำเภอนั้นแล้วแต่กรณี ซึ่งมีได้เป็นข้าราชการหรือเจ้าหน้าที่อื่นของรัฐจำนวนไม่เกิน ๒ คน ด้วยก็ได้

ในการแต่งตั้งคณะกรรมการการเลือกตั้งประจำองค์กรปกครองส่วนท้องถิ่นจะแต่งตั้งจากข้าราชการหรือพนักงานส่วนท้องถิ่น หรือลูกจ้างขององค์กรปกครองส่วนท้องถิ่นไม่ได้ เว้นแต่เป็นการแต่งตั้งเพื่อทำหน้าที่เลขานุการและผู้ช่วยเลขานุการของคณะกรรมการประจำองค์กรปกครองส่วนท้องถิ่น



๓๔. **ถาม** ใครเป็นผู้ทำหน้าที่ผู้อำนวยการการเลือกตั้งประจำองค์กรปกครองส่วนท้องถิ่น

ตอบ หัวหน้าพนักงานส่วนท้องถิ่นขององค์กรปกครองส่วนท้องถิ่นที่มีการเลือกตั้ง เป็นผู้ทำหน้าที่ผู้อำนวยการการเลือกตั้งประจำองค์กรปกครองส่วนท้องถิ่นนั้น

๓๕. **ถาม** ใครเป็นผู้แต่งตั้งเจ้าพนักงานผู้ดำเนินการเลือกตั้งประจำหน่วยเลือกตั้ง และมีวิธีการแต่งตั้งอย่างไร

ตอบ ผู้อำนวยการการเลือกตั้งประจำองค์กรปกครองส่วนท้องถิ่น โดยความเห็นชอบของคณะกรรมการการเลือกตั้งประจำองค์กรปกครองส่วนท้องถิ่น เป็นผู้แต่งตั้งเจ้าพนักงานผู้ดำเนินการเลือกตั้งประจำหน่วยเลือกตั้ง จากผู้มีสิทธิเลือกตั้ง ดังนี้

๑. กรณีการเลือกตั้งสมาชิกสภาท้องถิ่นและผู้บริหารท้องถิ่นพร้อมกัน ให้มีคณะกรรมการประจำหน่วยเลือกตั้ง จำนวน ๘ คน
๒. กรณีการเลือกตั้งเฉพาะสมาชิกสภาท้องถิ่นหรือผู้บริหารท้องถิ่น ให้มีคณะกรรมการประจำหน่วยเลือกตั้ง จำนวน ๗ คน
๓. เจ้าหน้าที่รักษาความปลอดภัย อย่างน้อย ๒ คน

ความรู้เกี่ยวกับผู้มีสิทธิเลือกตั้งท้องถิ่น

๓๖.

ถาม ผู้มีสิทธิเลือกตั้ง ต้องมีคุณสมบัติอย่างไรบ้าง

- ตอบ**
๑. มีสัญชาติไทย ถ้าเป็นผู้มีสัญชาติไทยโดยการแปลงสัญชาติ ต้องได้สัญชาติไทยมาแล้วไม่น้อยกว่า ๕ ปี
 ๒. มีอายุ ๑๘ ปี ในวันเลือกตั้ง
 ๓. มีชื่ออยู่ในทะเบียนบ้านในเขตเลือกตั้งมาแล้วเป็นเวลาติดต่อกันไม่น้อยกว่า ๑ ปี นับถึงวันเลือกตั้ง

๓๗.

ถาม ในกรณีที่ผู้มีสิทธิเลือกตั้งย้ายทะเบียนบ้านออกจากเขตเลือกตั้งหนึ่งไปยังอีกเขตเลือกตั้งหนึ่งในองค์การปกครองส่วนท้องถิ่นเดียวกัน ทำให้ผู้มีสิทธิเลือกตั้งนั้นมีชื่ออยู่ในทะเบียนบ้านในเขตเลือกตั้งใหม่ไม่ครบ ๑ ปี ผู้มีสิทธิเลือกตั้งรายดังกล่าวจะใช้สิทธิออกเสียงลงคะแนนเลือกตั้งสมาชิกสภาท้องถิ่นหรือผู้บริหารท้องถิ่นอย่างไร

- ตอบ**
๑. ผู้มีสิทธิเลือกตั้งรายดังกล่าวสามารถออกเสียงลงคะแนนเลือกตั้งผู้บริหารท้องถิ่นได้ในเขตเลือกตั้งที่ตนมีชื่ออยู่ในทะเบียนบ้าน (ในเขตเลือกตั้งที่ตนย้ายไปอยู่ใหม่)
 ๒. ผู้มีสิทธิเลือกตั้งรายดังกล่าวไม่มีสิทธิออกเสียงลงคะแนนเลือกตั้งสมาชิกสภาท้องถิ่นในเขตเลือกตั้งที่ตนย้ายไปอยู่ใหม่แต่สามารถขอเพิ่มชื่อเพื่อออกเสียงลงคะแนนเลือกตั้งสมาชิกสภาท้องถิ่นในเขตเลือกตั้งเดิม (ในองค์การปกครองส่วนท้องถิ่นเดียวกัน) ที่ตนมีชื่อในทะเบียนครั้งสุดท้ายติดต่อกันไม่น้อยกว่า ๑ ปี



๓๘.

ถาม บุคคลใดบ้างที่กฎหมายกำหนดให้เป็นบุคคลต้องห้ามมิให้ใช้สิทธิเลือกตั้ง

ตอบ

๑. ภิกษุ สามเณร นักพรตหรือนักบวช
๒. อยู่ในระหว่างถูกเพิกถอนสิทธิเลือกตั้งไม่ว่าคดีนั้นจะสิ้นสุดแล้วหรือไม่
๓. ต้องคุมขังอยู่โดยหมายของศาลหรือคำสั่งที่ชอบด้วยกฎหมาย
๔. วิกลจริตหรือจิตฟั่นเฟือนไม่สมประกอบ
๕. มีลักษณะอื่นตามที่กฎหมายว่าด้วยการจัดตั้งองค์กรปกครองส่วนท้องถิ่นกำหนด

๓๙.

ถาม กฎหมายกำหนดให้ผู้มีสิทธิเลือกตั้งลงคะแนนเลือกผู้สมัครรับเลือกตั้งไว้อย่างไร

ตอบ

ผู้มีสิทธิเลือกตั้งลงคะแนนเลือกผู้สมัครรับเลือกตั้งได้ไม่เกินจำนวนสมาชิกสภาท้องถิ่นหรือผู้บริหารท้องถิ่นที่จะพึงมีในเขตเลือกตั้ง ดังนี้

๑. เลือก ส.อบต. ได้ไม่เกินจำนวนที่พึงมีในเขตเลือกตั้งนั้น และเลือกนายก อบต. ได้ ๑ คน

ถ้ามี ๑ เขตเลือกตั้ง เลือก ส.อบต. ได้ไม่เกินเขตเลือกตั้งละ ๖ คน

ถ้ามี ๒ เขตเลือกตั้ง เลือก ส.อบต. ได้ไม่เกินเขตเลือกตั้งละ ๓ คน

ถ้ามี ๓ เขตเลือกตั้ง เลือก ส.อบต. ได้ไม่เกินเขตเลือกตั้งละ ๒ คน

ถ้ามี ๔ เขตเลือกตั้ง ให้เลือก ส.อบต. ได้เขตเลือกตั้งละ ๑ คน เว้นแต่เขตเลือกตั้งใดมีจำนวนราษฎรมากที่สุด ๒ เขตเลือกตั้งแรก ให้เขตเลือกตั้งนั้นเลือก ส.อบต. เพิ่มขึ้นอีกเขตเลือกตั้งละ ๑ คน

ถ้ามี ๕ เขตเลือกตั้ง ให้เลือก ส.อบต. ได้เขตเลือกตั้งละ ๑ คน เว้นแต่เขตเลือกตั้งใดมีจำนวนราษฎรมากที่สุด ให้เขตเลือกตั้งนั้นเลือก ส.อบต. เพิ่มขึ้นอีก ๑ คน

(ต่อ)



๒. เลือก ส.ทต. ได้ ๖ คน เลือก ส.ทม. ได้ ๖ คน เลือก ส.ทน. ได้ ๖ คน และเลือกนายกเทศมนตรี ได้ ๑ คน

๓. เลือก ส.อบจ. ได้ ๑ คน และเลือกนายก อบจ. ได้ ๑ คน

๔. เลือก ส.เมืองพัทยา ได้ ๖ คน และเลือกนายกเมืองพัทยาได้ ๑ คน

๔๐. ถาม ในการเลือกตั้งครั้งใด ถ้าผู้มีสิทธิไม่อาจไปใช้สิทธิเลือกตั้งได้ จะต้องดำเนินการอย่างไร

ตอบ ผู้มีสิทธิเลือกตั้งต้องแจ้งเหตุที่ไม่อาจไปใช้สิทธิเลือกตั้งต่อนายทะเบียนอำเภอหรือนายทะเบียนท้องถิ่นที่ตนมีชื่ออยู่ในทะเบียนบ้านในเขตท้องที่ด้วยตนเอง หรือทำเป็นหนังสือมอบหมายให้บุคคลอื่นไปยื่นแทน หรือจัดส่งทางไปรษณีย์ลงทะเบียน โดยต้องแจ้งเหตุดังกล่าวภายใน ๗ วันก่อนวันเลือกตั้งหรือภายใน ๗ วัน นับแต่วันเลือกตั้ง

๔๑. ถาม เหตุที่ไม่อาจไปใช้สิทธิเลือกตั้งที่สามารถแจ้งเหตุต่อนายทะเบียนมีอะไรบ้าง

ตอบ

๑. มีกิจธุระจำเป็นเร่งด่วนที่ต้องเดินทางไปพื้นที่ห่างไกล
๒. เจ็บป่วยและไม่สามารถเดินทางไปใช้สิทธิเลือกตั้งได้
๓. เป็นคนพิการหรือทุพพลภาพ หรือสูงอายุไม่สามารถเดินทางไปใช้สิทธิเลือกตั้งได้
๔. เดินทางออกนอกราชอาณาจักร
๕. มีถิ่นที่อยู่ห่างไกลจากที่เลือกตั้งเกินกว่า ๑๐๐ กิโลเมตร
๖. ได้รับคำสั่งจากทางราชการให้ไปปฏิบัติหน้าที่นอกเขตเลือกตั้ง
๗. เหตุสุดวิสัยหรือเหตุอื่นที่คณะกรรมการการเลือกตั้งกำหนด



๔๒.

ถาม ในกรณีที่ผู้มีสิทธิเลือกตั้ง ได้แจ้งเหตุต่อนายทะเบียนแล้ว แต่นายทะเบียนเห็นว่าเหตุที่แจ้งนั้นมีใช่เหตุอันสมควร ผู้มีสิทธิเลือกตั้งดังกล่าวจะดำเนินการอย่างไรได้บ้าง

ตอบ ผู้มีสิทธิเลือกตั้งดังกล่าวสามารถไปยื่นอุทธรณ์ว่าเหตุที่ตนแจ้งนั้น เป็นเหตุอันสมควรทำให้ไม่สามารถไปใช้สิทธิเลือกตั้งได้ต่อผู้อำนวยการ การเลือกตั้งประจำจังหวัด โดยต้องไปยื่นอุทธรณ์ภายใน ๓๐ วันนับแต่วันเลือกตั้ง

๔๓.

ถาม ผลจากการที่ผู้มีสิทธิเลือกตั้งไม่ไปใช้สิทธิเลือกตั้งและมีได้แจ้งเหตุที่ไม่อาจไปใช้สิทธิเลือกตั้ง หรือได้แจ้งเหตุแล้วแต่เหตุนั้นมีใช่เหตุอันสมควร มีอย่างไร

ตอบ ผู้นั้นจะถูกจำกัดสิทธิเลือกตั้ง ดังต่อไปนี้

๑. สมัครรับเลือกตั้งเป็น ส.ส. หรือ ส.ถ.หรือ ผ.ถ. หรือสมัครรับเลือกเป็น ส.ว.

๒. สมัครรับเลือกเป็นกำนันและผู้ใหญ่บ้าน

๓. เข้าซื้อร้องขอให้ถอดถอน ส.ถ.หรือ ผ.ถ.

๔. ดำรงตำแหน่งข้าราชการการเมือง และข้าราชการรัฐสภาฝ่ายการเมือง

๕. ดำรงตำแหน่งรองผู้บริหารท้องถิ่น เลขานุการผู้บริหารท้องถิ่น ผู้ช่วยเลขานุการผู้บริหารท้องถิ่น ประธานที่ปรึกษาผู้บริหารท้องถิ่น ที่ปรึกษาผู้บริหารท้องถิ่น หรือคณะที่ปรึกษาผู้บริหารท้องถิ่น

๖. ดำรงตำแหน่งเลขานุการประธานสภาท้องถิ่น ผู้ช่วยเลขานุการประธานสภาท้องถิ่นและเลขานุการรองประธานสภาท้องถิ่น

๔๔.

ถาม ผู้มีสิทธิเลือกตั้งซึ่งเป็นผู้เสียสิทธิเนื่องจากไม่ได้ไปใช้สิทธิเลือกตั้งสมาชิกสภาท้องถิ่นหรือผู้บริหารท้องถิ่น ก่อนหน้าที่จะมีพระราชบัญญัติการเลือกตั้งสมาชิกสภาท้องถิ่นหรือผู้บริหารท้องถิ่น พ.ศ. ๒๕๖๒ ใช้บังคับ จะยังคงเป็นผู้เสียสิทธิต่อไปหรือไม่

ตอบ การเสียสิทธิดังกล่าวของผู้นั้นเป็นอันสิ้นสุดลงนับแต่วันที่พระราชบัญญัติการเลือกตั้งสมาชิกสภาท้องถิ่นหรือผู้บริหารท้องถิ่น พ.ศ. ๒๕๖๒ ใช้บังคับ (๑๗ เมษายน ๒๕๖๒)

๔๕.

ถาม ใครเป็นผู้มีหน้าที่จัดทำและประกาศบัญชีรายชื่อผู้มีสิทธิเลือกตั้ง

ตอบ ผู้อำนวยการทะเบียนกลาง มีหน้าที่จัดทำรายชื่อผู้มีสิทธิเลือกตั้ง หลังจากนั้น นายทะเบียนอำเภอ/นายทะเบียนท้องถิ่น จะเป็นผู้ลงนามและปิดประกาศบัญชีรายชื่อผู้มีสิทธิเลือกตั้ง ก่อนวันเลือกตั้งไม่น้อยกว่า ๒๕ วัน

๔๖.

ถาม ในกรณีที่ผู้มีสิทธิเลือกตั้งหรือเจ้าบ้านพบว่าบัญชีรายชื่อผู้มีสิทธิเลือกตั้งไม่มีชื่อของตนเอง หรือพบว่ามีชื่อผู้อื่นซึ่งมิใช่ผู้มีสิทธิเลือกตั้งอยู่ในบัญชีรายชื่อผู้มีสิทธิเลือกตั้ง ผู้มีสิทธิเลือกตั้งหรือเจ้าบ้านจะต้องดำเนินการอย่างไร

ตอบ ผู้มีสิทธิเลือกตั้งหรือเจ้าบ้านสามารถแจ้งต่อ นายทะเบียนอำเภอ/นายทะเบียนท้องถิ่น (ทำการแทนผู้อำนวยการการเลือกตั้งประจำองค์กรปกครองส่วนท้องถิ่น) โดยทำเป็นหนังสือก่อนวันเลือกตั้งไม่น้อยกว่า ๑๐ วัน เพื่อให้เพิ่มชื่อหรือถอนชื่อออกจากบัญชีรายชื่อผู้มีสิทธิเลือกตั้งให้ถูกต้องตรงกับความเป็นจริง

๔๗.

ถาม กรณีใดบ้างที่กฎหมายให้สันนิษฐานว่าเป็นการย้ายบุคคลเข้ามาในทะเบียนบ้านเพื่อประโยชน์ในการเลือกตั้งโดยมิชอบ

- ตอบ**
๑. การย้ายบุคคลตั้งแต่ ๕ คนขึ้นไป ซึ่งไม่มีชื่อสกุลเดียวกับเจ้าบ้านเข้ามาในทะเบียนบ้านเพื่อให้บุคคลดังกล่าวมีสิทธิเลือกตั้ง ที่จะมิขึ้นภายใน ๒ ปี นับแต่วันที่ย้ายเข้ามาในทะเบียนบ้าน
 ๒. การย้ายบุคคลเข้ามาในทะเบียนบ้านโดยบุคคลนั้นมิได้อาศัยอยู่จริง
 ๓. การย้ายบุคคลเข้ามาในทะเบียนบ้านโดยมิได้รับความยินยอมจากเจ้าบ้าน
- ทั้งนี้ ตามความในข้อ ๑. มิให้ใช้บังคับกับหน่วยงานของรัฐ สถานศึกษา หรือสถานประกอบการ หรือสถานที่อื่นใดที่คณะกรรมการการเลือกตั้งประกาศกำหนดที่ย้ายเจ้าหน้าที่ นักศึกษา พนักงานของตน หรือบุคคลที่คณะกรรมการการเลือกตั้งกำหนด



ความรู้เกี่ยวกับผู้สมัครรับเลือกตั้งท้องถิ่น

๔๘. ถาม ผู้มีสิทธิสมัครรับเลือกตั้งสมาชิกสภาท้องถิ่นหรือผู้บริหารท้องถิ่นต้องมีอายุเท่าใด

ตอบ ๑. ผู้มีสิทธิสมัครรับเลือกตั้งเป็นสมาชิกสภาท้องถิ่น ต้องมีอายุไม่ต่ำกว่า ๒๕ ปี นับถึงวันเลือกตั้ง
๒. ผู้มีสิทธิสมัครรับเลือกตั้งเป็นผู้บริหารท้องถิ่น ต้องมีอายุไม่ต่ำกว่า ๓๕ ปี นับถึงวันเลือกตั้ง

๔๙. ถาม ผู้สมัครรับเลือกตั้งสมาชิกสภาท้องถิ่นหรือผู้บริหารท้องถิ่นต้องจบการศึกษาหรือมีประสบการณ์ในการทำงานหรือไม่ อย่างไร

ตอบ ๑. ผู้สมัครรับเลือกตั้งเป็นสมาชิกสภาท้องถิ่น ไม่กำหนดว่าต้องจบการศึกษาหรือประสบการณ์การทำงานในระดับใด
๒. ผู้สมัครรับเลือกตั้งเป็นผู้บริหารท้องถิ่น ต้องจบการศึกษาหรือมีประสบการณ์การทำงาน ดังนี้
๒.๑ องค์การบริหารส่วนตำบล ต้องสำเร็จการศึกษาไม่ต่ำกว่ามัธยมศึกษาตอนปลายหรือเทียบเท่า หรือเคยเป็นสมาชิกสภาตำบล สมาชิกสภาท้องถิ่น ผู้บริหารท้องถิ่น หรือสมาชิกรัฐสภา
๒.๒ เทศบาล ต้องสำเร็จการศึกษาไม่ต่ำกว่าปริญญาตรีหรือเทียบเท่า หรือเคยเป็นสมาชิกสภาท้องถิ่นหรือผู้บริหารท้องถิ่น หรือสมาชิกรัฐสภา
๒.๓ องค์การบริหารส่วนจังหวัด ต้องสำเร็จการศึกษาไม่ต่ำกว่าปริญญาตรีหรือเทียบเท่าหรือเคยเป็นสมาชิกสภาจังหวัด สมาชิกสภาองค์การบริหารส่วนจังหวัด ผู้บริหารท้องถิ่นหรือสมาชิกรัฐสภา
๒.๔ กรุงเทพมหานคร และเมืองพัทยา ต้องสำเร็จการศึกษาไม่ต่ำกว่าปริญญาตรีหรือเทียบเท่า



๕๐. ถาม ผู้มีสัญชาติไทยโดยการแปลงสัญชาติ จะสมัครรับเลือกตั้งสมาชิกสภาท้องถิ่นหรือผู้บริหารท้องถิ่นได้หรือไม่

ตอบ กฎหมายกำหนดให้ผู้สมัครรับเลือกตั้งเป็นสมาชิกสภาท้องถิ่นหรือผู้บริหารท้องถิ่น ต้องมีสัญชาติไทยโดยการเกิดเท่านั้น

๕๑. ถาม กฎหมายกำหนดให้ผู้สมัครรับเลือกตั้งสมาชิกสภาท้องถิ่นหรือผู้บริหารท้องถิ่น ต้องมีชื่อในทะเบียนบ้านในเขตองค์กรปกครองส่วนท้องถิ่นเป็นระยะเวลาใด

ตอบ ต้องมีชื่ออยู่ในทะเบียนบ้านในเขตองค์กรปกครองส่วนท้องถิ่นที่สมัครรับเลือกตั้ง เป็นเวลาติดต่อกันไม่น้อยกว่า ๑ ปี นับถึงวันสมัครรับเลือกตั้ง

๕๒. ถาม ค่าธรรมเนียมการสมัครรับเลือกตั้งสมาชิกสภาท้องถิ่นกำหนดไว้อย่างไร

ตอบ ค่าธรรมเนียมการสมัครรับเลือกตั้งสมาชิกสภาท้องถิ่น กำหนดไว้ดังนี้

- | | |
|--------------------------------------|------------|
| ๑. สมาชิกสภาองค์การบริหารส่วนตำบล | ๑,๐๐๐ บาท |
| ๒. สมาชิกสภาเทศบาลตำบล | ๒,๐๐๐ บาท |
| ๓. สมาชิกสภาเทศบาลเมือง | ๓,๐๐๐ บาท |
| ๔. สมาชิกสภาเทศบาลนคร | ๕,๐๐๐ บาท |
| ๕. สมาชิกสภาองค์การบริหารส่วนจังหวัด | ๒,๐๐๐ บาท |
| ๖. สมาชิกสภากรุงเทพมหานคร | ๑๐,๐๐๐ บาท |
| ๗. สมาชิกสภาเมืองพัทยา | ๕,๐๐๐ บาท |

๕๓.

ถาม ค่าธรรมเนียมการสมัครรับเลือกตั้งผู้บริหารท้องถิ่น กำหนดไว้อย่างไร

ตอบ ค่าธรรมเนียมการสมัครรับเลือกตั้งผู้บริหารท้องถิ่น กำหนดไว้ ดังนี้

- | | |
|---------------------------------|------------|
| ๑. นายกองค้การบริหารส่วนตำบล | ๒,๕๐๐ บาท |
| ๒. นายกเทศมนตรีตำบล | ๕,๐๐๐ บาท |
| ๓. นายกเทศมนตรีเมือง | ๘,๐๐๐ บาท |
| ๔. นายกเทศมนตรีนคร | ๑๐,๐๐๐ บาท |
| ๕. นายกองค้การบริหารส่วนจังหวัด | ๓๐,๐๐๐ บาท |
| ๖. ผู้ว่าราชการกรุงเทพมหานคร | ๕๐,๐๐๐ บาท |
| ๗. นายกเมืองพัทยา | ๑๐,๐๐๐ บาท |

๕๔.

ถาม ผู้สมัครรับเลือกตั้งสมาชิกสภาท้องถิ่นหรือผู้บริหารท้องถิ่น ต้องยื่นหลักฐานแสดงการเสียภาษีหรือไม่ อย่างไร

ตอบ ต้องยื่นหลักฐานแสดงการเสียภาษีเงินได้บุคคลธรรมดาเป็นเวลาติดต่อกัน ๓ ปี นับถึงปีที่สมัครรับเลือกตั้ง หากเป็นผู้ไม่ได้เสียภาษีเงินได้ ต้องทำหนังสือยืนยันการไม่ได้เสียภาษีพร้อมทั้งสาเหตุแห่งการไม่ได้เสียภาษีไว้ด้วย

๕๕.

ถาม ผู้สมัครรับเลือกตั้งเป็นสมาชิกสภาผู้แทนราษฎร หรือผู้สมัครรับเลือกเป็นสมาชิกวุฒิสภา หรือผู้สมัครรับเลือกตั้งสมาชิกสภาท้องถิ่นหรือผู้บริหารท้องถิ่น จะมาสมัครรับเลือกตั้งสมาชิกสภาท้องถิ่นหรือผู้บริหารท้องถิ่นอื่น ได้หรือไม่

ตอบ ไม่ได้



๕๖. ถาม ในการสมัครรับเลือกตั้งสมาชิกสภาท้องถิ่นสำหรับเขตเลือกตั้งที่มีสมาชิกสภาท้องถิ่นได้มากกว่า ๑ คน ผู้สมัครรับเลือกตั้งในเขตเลือกตั้งดังกล่าวจำเป็นต้องสมัครรับเลือกตั้งเป็นรายบุคคลหรือไม่

ตอบ ตามข้อ ๙๒ ของระเบียบคณะกรรมการการเลือกตั้งว่าด้วยการเลือกตั้งสมาชิกสภาท้องถิ่นหรือผู้บริหารท้องถิ่น พ.ศ. ๒๕๖๒ ไม่ได้กำหนดให้ผู้สมัครยื่นใบสมัครเป็นกลุ่มได้ และหากกรณีที่มีผู้ประสงค์ยื่นใบสมัครพร้อมกันหลายคนหรือยื่นก่อนเวลารับสมัครและไม่อาจตกลงกันได้ ให้ใช้วิธีจับสลากระหว่างผู้สมัครที่มายื่นพร้อมกันหรือยื่นก่อนเวลารับสมัคร

๕๗. ถาม ผู้สมัครรับเลือกตั้งสมาชิกสภาท้องถิ่นหรือผู้บริหารท้องถิ่นจะถอนการสมัครได้หรือไม่ อย่างไร

ตอบ เมื่อผู้อำนวยการการเลือกตั้งประจำองค์กรปกครองส่วนท้องถิ่นได้ออกหลักฐานการรับสมัครรับเลือกตั้งให้แก่ผู้สมัครรับเลือกตั้งแล้ว ผู้สมัครจะถอนจากการสมัครไม่ได้

๕๘. ถาม ผู้สมัครรับเลือกตั้งสมาชิกสภาท้องถิ่นหรือผู้บริหารท้องถิ่นที่ไม่มีชื่อในประกาศรับสมัครเลือกตั้ง มีสิทธิดำเนินการอย่างไรได้บ้าง

ตอบ มีสิทธิยื่นคำร้องพร้อมพยานหลักฐาน ณ สำนักงานคณะกรรมการการเลือกตั้งประจำจังหวัดที่จัดให้มีการเลือกตั้ง ภายใน ๓ วันนับแต่วันที่ประกาศรายชื่อผู้สมัครรับเลือกตั้ง ในการนี้คณะกรรมการการเลือกตั้งจะต้องมีคำวินิจฉัยโดยเร็ว



๕๙. ถาม ในกรณีที่คณะกรรมการการเลือกตั้งสั่งให้ถอนชื่อบุคคลใดออกจากบัญชีรายชื่อผู้สมัครรับเลือกตั้ง บุคคลดังกล่าวมีสิทธิดำเนินการอย่างไรได้บ้าง

ตอบ มีสิทธิยื่นอุทธรณ์คำวินิจฉัยของคณะกรรมการการเลือกตั้งดังกล่าวต่อศาลอุทธรณ์หรือศาลอุทธรณ์ภาคที่มีเขตอำนาจ คำวินิจฉัยของศาลอุทธรณ์หรือศาลอุทธรณ์ภาคให้เป็นที่สุด

๖๐. ถาม หากผู้สมัครรับเลือกตั้งประสงค์จะส่งตัวแทนไปประจำอยู่ ณ ที่เลือกตั้ง ผู้สมัครรับเลือกตั้งจะต้องดำเนินการอย่างไร

ตอบ จะต้องยื่นหนังสือแต่งตั้งตัวแทนของตนต่อผู้อำนวยการการเลือกตั้งประจำองค์กรปกครองส่วนท้องถิ่นก่อนวันเลือกตั้งไม่น้อยกว่า ๗ วัน โดยแต่งตั้งได้แห่งละ ๑ คน

๖๑. ถาม คณะกรรมการการเลือกตั้งกำหนดหลักเกณฑ์หรือวิธีการสังเกตการณ์ของตัวแทนผู้สมัครรับเลือกตั้งประจำที่เลือกตั้งไว้อย่างไรบ้าง

ตอบ ตัวแทนผู้สมัครรับเลือกตั้งต้องอยู่ในที่ซึ่งจัดไว้ ณ ที่เลือกตั้งที่สามารถมองเห็นการปฏิบัติงานของเจ้าพนักงานประจำหน่วยเลือกตั้งได้ โดยห้ามมิให้กระทำหรือกล่าวโต้ตอบกรรมการประจำหน่วยเลือกตั้งหรือระหว่างกันเอง และต้องปฏิบัติตามที่คณะกรรมการประจำหน่วยเลือกตั้งแจ้งให้ปฏิบัติ หากตัวแทนผู้สมัครรับเลือกตั้งเห็นว่าเจ้าพนักงานผู้ดำเนินการเลือกตั้งปฏิบัติหน้าที่ไม่ถูกต้อง ให้ทักท้วงตามแบบทักท้วงและวิธีการทักท้วงที่คณะกรรมการการเลือกตั้งกำหนด



ความรู้เกี่ยวกับค่าใช้จ่าย และการหาเสียงเลือกตั้งท้องถิ่น

๖๒. ถาม กฎหมายกำหนดจำนวนเงินค่าใช้จ่ายในการเลือกตั้งของผู้สมัครรับเลือกตั้งไว้หรือไม่ อย่างไร

ตอบ กฎหมายกำหนดให้ผู้อำนวยความสะดวกการเลือกตั้งประจำจังหวัดประกาศกำหนดจำนวนเงินค่าใช้จ่ายในการเลือกตั้งของผู้สมัครรับเลือกตั้งตามหลักเกณฑ์วิธีการและระยะเวลาที่คณะกรรมการการเลือกตั้งกำหนด

๖๓. ถาม ในการกำหนดค่าใช้จ่ายในการเลือกตั้งของผู้สมัครรับเลือกตั้งท้องถิ่น จะต้องคำนึงถึงปัจจัยอะไร

ตอบ

๑. ขนาดพื้นที่ และลักษณะทางภูมิศาสตร์ขององค์กรปกครองส่วนท้องถิ่น
๒. จำนวนผู้มีสิทธิเลือกตั้ง
๓. จำนวนหน่วยเลือกตั้ง
๔. ดัชนีราคาผู้บริโภคตามประกาศของกระทรวงพาณิชย์

๖๔. ถาม การใช้จ่ายในการเลือกตั้งท้องถิ่นของผู้สมัครรับเลือกตั้งมีหลักเกณฑ์ในการใช้จ่ายอย่างไร

ตอบ ผู้สมัครแต่ละคนต้องใช้จ่ายในการเลือกตั้งแต่ละครั้งไม่เกินจำนวนเงินที่ผู้อำนวยความสะดวกการเลือกตั้งประจำจังหวัดกำหนด จำนวนเงินค่าใช้จ่ายดังกล่าวให้รวมถึงบรรดาเงินที่บุคคลอื่นได้จ่ายหรือรับว่าจะจ่ายแทน และทรัพย์สินที่บุคคลอื่นได้นำมาให้ใช้หรือยกให้โดยไม่คิดค่าตอบแทน

กรณีผู้สมัครไม่ยินยอมให้บุคคลอื่นได้ใช้จ่ายในการโฆษณาหาเสียงเลือกตั้งแทน ให้แจ้งผู้อำนวยความสะดวกการเลือกตั้งประจำจังหวัดภายในสามวัน นับแต่วันที่ได้รับทราบถึงการกระทำดังกล่าว



๖๕. ถาม ประเภทของค่าใช้จ่ายของผู้สมัครรับเลือกตั้งท้องถิ่นที่สำคัญ มีอะไรบ้าง

- ตอบ**
๑. ค่าสมัครรับเลือกตั้ง และค่าใช้จ่ายอื่นๆ ที่เกี่ยวข้องกับการสมัครรับเลือกตั้ง
 ๒. ค่าจ้างแรงงาน
 ๓. ค่าจ้างทำของ
 ๔. ค่าโฆษณาในสื่อต่างๆ
 ๕. ค่าจัดทำป้าย เอกสารสิ่งพิมพ์ต่างๆ ที่ใช้ในการโฆษณาหาเสียง
 ๖. ค่าใช้จ่ายในการหาเสียงเลือกตั้งโดยวิธีการทางอิเล็กทรอนิกส์
 ๗. ค่าจัดซื้อ/เช่าวัสดุ อุปกรณ์สำหรับใช้ในการหาเสียงเลือกตั้ง
 ๘. ค่าเช่าสถานที่และค่าตกแต่งสถานที่
 ๙. ค่าใช้จ่ายในการเดินทาง ได้แก่ ค่าเช่ายานพาหนะ
 ๑๐. ค่าสาธารณูปโภค
 ๑๑. ค่าใช้จ่ายสำหรับผู้ช่วยหาเสียง ได้แก่ ค่าอบรม ค่าอาหารและเครื่องดื่ม
 ๑๒. ค่าใช้จ่ายอื่นๆ ที่ได้รับอนุญาตจากคณะกรรมการการเลือกตั้งแล้ว

๖๖. ถาม ผู้สมัครรับเลือกตั้งสมาชิกสภาท้องถิ่นหรือผู้บริหารท้องถิ่น จะจัดให้มีผู้ช่วยในการหาเสียงได้หรือไม่ อย่างไร

ตอบ ผู้สมัครรับเลือกตั้งสามารถจัดให้มีผู้ช่วยหาเสียงได้ โดยต้องแจ้งรายละเอียดเกี่ยวกับผู้ช่วยหาเสียง หน้าที่ และค่าตอบแทนผู้ช่วยหาเสียง ต่อผู้อำนวยการการเลือกตั้งประจำจังหวัดทราบก่อนวันดำเนินการ



๖๗. ถาม ระยะเวลาในการคำนวณค่าใช้จ่ายของผู้สมัครรับเลือกตั้ง กำหนดไว้อย่างไร

ตอบ ในกรณีที่เป็นกรเลือกตั้งอันเนื่องมาจากการครบวาระ ให้คำนวณค่าใช้จ่ายตั้งแต่ ๑๘๐ วัน ก่อนวันครบวาระจนถึงวันเลือกตั้ง

ในกรณีที่เป็นกรเลือกตั้งแทนตำแหน่งที่ว่าง ให้คำนวณค่าใช้จ่ายตั้งแต่วันที่ตำแหน่งว่างลงจนถึงวันเลือกตั้ง

กรณีการเลือกตั้งครั้งแรกภายหลังพระราชบัญญัติการเลือกตั้งท้องถิ่น หรือผู้บริหารท้องถิ่น พ.ศ. ๒๕๖๒ และระเบียบคณะกรรมการการเลือกตั้ง ว่าด้วยการเลือกตั้งสมาชิกสภาท้องถิ่นหรือผู้บริหารท้องถิ่น พ.ศ. ๒๕๖๒ มีผลใช้บังคับ ให้คำนวณค่าใช้จ่ายของผู้สมัครที่ได้ใช้จ่ายไปตั้งแต่วันที่คณะกรรมการการเลือกตั้งประกาศให้มีการเลือกตั้งจนถึงวันเลือกตั้ง

๖๘. ถาม ผู้สมัครรับเลือกตั้งสมาชิกสภาท้องถิ่นหรือผู้บริหารท้องถิ่น ต้องยื่นบัญชีรายรับและรายจ่ายในการเลือกตั้งอย่างไร

ตอบ ต้องยื่นภายใน ๙๐ วัน นับจากวันเลือกตั้งพร้อมหลักฐานที่เกี่ยวข้อง ให้ถูกต้อง ครบถ้วน ตามความเป็นจริง ต่อผู้อำนวยการการเลือกตั้งประจำจังหวัด

๖๙. ถาม ในกรณีที่คณะกรรมการการเลือกตั้งสั่งให้มีการออกเสียงลงคะแนนเลือกตั้งใหม่ ผู้สมัครจะหาเสียงเลือกตั้งได้หรือไม่ อย่างไร

ตอบ ผู้ใดจะหาเสียงไม่ได้ เว้นแต่คณะกรรมการการเลือกตั้งจะมีมติเป็นอย่างอื่น โดยคำนึงถึงความสุจริตและเที่ยงธรรม



๗๐.

ถาม กฎหมายกำหนดระยะเวลาในการหาเสียงเลือกตั้งของผู้สมัครรับเลือกตั้งไว้อย่างไร

ตอบ ให้ผู้สมัครรับเลือกตั้งหาเสียงได้ภายในกำหนดเวลา ดังนี้

๑. กรณีครบวาระหรือครบอายุ ให้กระทำได้ตั้งแต่ ๑๘๐ วันก่อนวันครบวาระหรือครบอายุ จนถึงเวลา ๑๘.๐๐ น. ของวันก่อนวันเลือกตั้ง

๒. กรณียุบสภาหรือถือว่ามีกรยุบสภา ให้กระทำได้ตั้งแต่วันยุบสภาหรือถือว่ามีกรยุบสภา จนถึงเวลา ๑๘.๐๐ น.ของวันก่อนวันเลือกตั้ง

๓. กรณีเลือกตั้งแทนตำแหน่งที่ว่าง ให้กระทำได้ตั้งแต่วันที่ตำแหน่งว่างลง จนถึงเวลา ๑๘.๐๐ น. ของวันก่อนวันเลือกตั้ง

๔. กรณีสั่งให้มีการเลือกตั้งใหม่ ให้กระทำได้ตั้งแต่วันที่มิคำสั่งให้มีการเลือกตั้งใหม่ จนถึงเวลา ๑๘.๐๐ น. ของวันก่อนวันเลือกตั้ง

๗๑.

ถาม ผู้สมัครรับเลือกตั้งจะปิดประกาศ หรือติดแผ่นป้ายเกี่ยวกับการหาเสียงได้อย่างไรบ้าง

ตอบ ผู้สมัครจะสามารถปิดประกาศ และติดแผ่นป้ายได้ตามที่คณะกรรมการการเลือกตั้งประจำองค์กรปกครองส่วนท้องถิ่นประกาศกำหนดเกี่ยวกับการหาเสียงเลือกตั้ง ในเรื่องดังต่อไปนี้

๑. จำนวนของประกาศ และแผ่นป้ายเกี่ยวกับการหาเสียงเลือกตั้งที่ผู้สมัครจัดทำได้

๒. หลักเกณฑ์ วิธีการปิดประกาศและติดแผ่นป้ายเกี่ยวกับการหาเสียงเลือกตั้ง

๓. สถานที่ปิดประกาศและติดแผ่นป้ายเกี่ยวกับการหาเสียงเลือกตั้ง



ความรู้เกี่ยวกับการลงคะแนน และการนับคะแนนเลือกตั้ง

๗๒. **ถาม** กฎหมายกำหนดระยะเวลาในการออกเสียงลงคะแนนไว้อย่างไร

ตอบ ให้เปิดการออกเสียงลงคะแนนตั้งแต่เวลา ๐๘.๐๐ นาฬิกา ถึงเวลา ๑๗.๐๐ นาฬิกา แต่ในกรณีที่คณะกรรมการการเลือกตั้งเห็นสมควร เพื่อประโยชน์ในการเลือกตั้งให้เรียบร้อย จะกำหนดระยะเวลาเป็นอย่างอื่นก็ได้ แต่ต้องมีเวลาในการออกเสียงลงคะแนนไม่น้อยกว่า ๗ ชั่วโมง

๗๓. **ถาม** คณะกรรมการประจำหน่วยเลือกตั้ง ต้องจัดแบ่งหน้าที่กันอย่างไรบ้าง

- ตอบ**
๑. หน้าที่อำนวยความสะดวกบริเวณที่เลือกตั้ง
 ๒. หน้าที่ตรวจบัญชีรายชื่อผู้มีสิทธิเลือกตั้ง
 ๓. หน้าที่มอบบัตรเลือกตั้ง
 ๔. หน้าที่ควบคุมคูหาลงคะแนน
 ๕. หน้าที่ควบคุมหีบบัตรเลือกตั้ง

๗๔. **ถาม** หลักฐานอะไรบ้าง ที่ผู้มีสิทธิเลือกตั้งสามารถนำไปแสดงต่อคณะกรรมการประจำหน่วยเลือกตั้ง เพื่อใช้ในการออกเสียงลงคะแนน

ตอบ ใช้บัตรประจำตัวประชาชน หรือบัตรหรือหลักฐานอื่นใดของทางราชการ หรือหน่วยงานของรัฐที่มีรูปถ่ายและมีเลขประจำตัวประชาชนของผู้ถือบัตรสำหรับบัตรประจำตัวประชาชนที่หมดอายุแล้วก็ให้สามารถใช้แสดงตนเพื่อออกเสียงลงคะแนนเลือกตั้งได้



๗๕. **ถาม** ถ้าผู้มีสิทธิเลือกตั้งมีชื่อปรากฏอยู่ในบัญชีรายชื่อผู้มีสิทธิเลือกตั้งหลายหน่วยเลือกตั้ง ผู้มีสิทธิเลือกตั้งดังกล่าวต้องปฏิบัติตนอย่างไร

ตอบ จะต้องไปใช้สิทธิลงคะแนนเลือกตั้งได้เพียงแห่งเดียว

๗๖. **ถาม** เมื่อคณะกรรมการประจำหน่วยเลือกตั้งพบว่า มีบุคคลที่ไม่มีชื่อในบัญชีรายชื่อผู้มีสิทธิเลือกตั้งมาขอลงคะแนนเลือกตั้ง คณะกรรมการประจำหน่วยเลือกตั้งต้องปฏิบัติอย่างไร

ตอบ ให้แจ้งแก่ผู้นั้นว่า “ไม่มีสิทธิออกเสียงลงคะแนน” และห้ามมิให้กรรมการประจำหน่วยเลือกตั้งเพิ่มชื่อผู้นั้นลงไปโดยพลการ เว้นแต่ บุคคลนั้นจะมีหลักฐานการเป็นผู้มีชื่อในบัญชีรายชื่อผู้มีสิทธิเลือกตั้ง เช่น หนังสือแจ้งผลการพิจารณาการขอเพิ่มชื่อ/ถอนชื่อ จากนายทะเบียนอำเภอ/นายทะเบียนท้องถิ่น และคณะกรรมการประจำหน่วยเลือกตั้งประชุมพิจารณาแล้วว่าเป็นผู้มีสิทธิลงคะแนนเลือกตั้งในหน่วยเลือกตั้งนั้น

๗๗. **ถาม** ในระหว่างเวลาเปิดการลงคะแนนเลือกตั้ง หากมีผู้ใดประสงค์จะเข้าไปในที่เลือกตั้ง คณะกรรมการประจำหน่วยเลือกตั้งต้องปฏิบัติอย่างไร

ตอบ ในระหว่างเวลาเปิดการออกเสียงลงคะแนน จะให้ผู้ใดเข้าไปในที่เลือกตั้งไม่ได้ เว้นแต่ผู้มีหน้าที่ในการเลือกตั้งและผู้ที่เข้าไปเพื่อใช้สิทธิเลือกตั้ง



๗๘.

ถาม คณะกรรมการการเลือกตั้งกำหนดจำนวนคูหาเลือกตั้งสำหรับแต่ละที่เลือกตั้งไว้อย่างไร

ตอบ คูหาลงคะแนนสำหรับที่เลือกตั้งหนึ่ง ให้มีจำนวน ๓ คูหาเป็นอย่างน้อย กรณีหน่วยเลือกตั้งใดมีผู้มีสิทธิเลือกตั้งเป็น คนพิการ หรือทุพพลภาพ หรือสูงอายุ การจัดวางคูหาเลือกตั้งควรคำนึงถึงบุคคลดังกล่าวด้วย

๗๙.

ถาม ในการออกเสียงลงคะแนนเลือกตั้ง ผู้มีสิทธิเลือกตั้งจะแสดงความประสงค์ให้ผู้อื่นลงคะแนนแทนตนเองได้หรือไม่

ตอบ โดยปกติผู้มีสิทธิออกเสียงลงคะแนน จะต้องลงคะแนนด้วยตนเองเท่านั้น มีข้อยกเว้นตามกฎหมายเฉพาะกรณีที่มีข้อจำกัดทางกายภาพที่ทำให้คนพิการ หรือทุพพลภาพ หรือผู้สูงอายุ ไม่สามารถทำเครื่องหมายลงคะแนนในบัตรเลือกตั้งได้ โดยให้ญาติ บุคคลที่ไว้วางใจ หรือกรรมการประจำหน่วยเลือกตั้งเป็นผู้กระทำแทนได้ โดยความยินยอมและเป็นไปตามเจตนาของคนพิการ หรือทุพพลภาพ หรือผู้สูงอายุ นั้น (กรรมการประจำหน่วยบันทึกในรายงานเหตุการณ์ประจำที่เลือกตั้ง)

๘๐.

ถาม เมื่อผู้มีสิทธิเลือกตั้งทำเครื่องหมายลงคะแนนในบัตรเลือกตั้งแล้ว จะต้องนำบัตรเลือกตั้งใส่ในหีบบัตรเลือกตั้งด้วยตนเองใช่หรือไม่

ตอบ โดยปกติผู้มีสิทธิเลือกตั้ง จะต้องเป็นผู้นำบัตรเลือกตั้งที่ลงคะแนนแล้ว ใส่ในหีบบัตรเลือกตั้งด้วยตนเอง แต่มีข้อยกเว้นตามกฎหมายสำหรับคนพิการ หรือทุพพลภาพ หรือสูงอายุ จะขอให้กรรมการประจำหน่วยเลือกตั้งช่วยนำบัตรใส่ในหีบบัตรเลือกตั้งต่อหน้าตนเองก็ได้



๘๑.

ถาม เมื่อถึงเวลาปิดการออกเสียงลงคะแนนแล้ว แต่ยังมีผู้มีสิทธิเลือกตั้งอยู่ในที่เลือกตั้ง และประสงค์จะลงคะแนนต่อไป คณะกรรมการประจำหน่วยเลือกตั้งต้องดำเนินการอย่างไร

ตอบ คณะกรรมการประจำหน่วยเลือกตั้งจะต้องพิจารณาอนุญาตให้เฉพาะผู้มีสิทธิเลือกตั้งซึ่งประสงค์จะลงคะแนนและได้แสดงตัวอยู่ในที่เลือกตั้งแล้วก่อนเวลาปิดการลงคะแนน ได้แสดงตนและรับบัตรเลือกตั้งเพื่อออกเสียงลงคะแนนต่อไปได้

๘๒.

ถาม เมื่อปิดการออกเสียงลงคะแนนแล้ว ผู้ใดมีหน้าที่นับคะแนน และต้องดำเนินการอย่างไรบ้าง

ตอบ คณะกรรมการประจำหน่วยเลือกตั้ง เป็นผู้มีหน้าที่นับคะแนนเลือกตั้ง โดยให้กระทำในที่เลือกตั้ง ของแต่ละหน่วยเลือกตั้งซึ่งต้องนับคะแนน โดยเปิดเผยห้ามมิให้เลื่อนหรือประวิงเวลาการนับคะแนนเลือกตั้ง

๘๓.

ถาม ในกรณีที่นับคะแนนแล้วปรากฏว่า จำนวนผู้มาใช้สิทธิเลือกตั้ง ไม่ตรงกับจำนวนบัตรเลือกตั้งที่ใช้ออกเสียงลงคะแนน กฎหมายกำหนดให้ดำเนินการอย่างไร

ตอบ ให้คณะกรรมการประจำหน่วยเลือกตั้ง ตรวจสอบความถูกต้อง หากตรวจสอบแล้วยังไม่ตรงกันอีกให้รายงานต่อผู้อำนวยการการเลือกตั้งประจำองค์การปกครองส่วนท้องถิ่นและผู้อำนวยการการเลือกตั้งประจำจังหวัดตามลำดับ เพื่อให้คณะกรรมการการเลือกตั้งพิจารณาสั่งให้มีการนับคะแนนเลือกตั้งใหม่ หรือให้ออกเสียงลงคะแนนใหม่ในหน่วยเลือกตั้งนั้น



ความรู้เกี่ยวกับการประกาศผล การเลือกตั้งท้องถิ่น

๘๔. ถาม ในการเลือกตั้งสมาชิกสภาท้องถิ่น หรือผู้บริหารท้องถิ่น คณะกรรมการการเลือกตั้งจะต้องประกาศผลการเลือกตั้ง อย่างไร

ตอบ คณะกรรมการการเลือกตั้งจะต้องตรวจสอบเบื้องต้น หากเห็นว่า มีเหตุอันควรเชื่อได้ว่าผลการเลือกตั้งเป็นไปโดยสุจริตและเที่ยงธรรม ให้ประกาศผลการเลือกตั้งนั้น ภายใน ๓๐ วัน นับแต่วันเลือกตั้ง

๘๕. ถาม ในการเลือกตั้งสมาชิกสภาท้องถิ่นใด หากมีผู้สมัครรับเลือกตั้ง น้อยกว่าหรือเท่ากับจำนวนสมาชิกสภาท้องถิ่นนั้นจะพึงมี คณะกรรมการการเลือกตั้งจะประกาศผลการเลือกตั้งอย่างไร

ตอบ ผู้สมัครนั้นจะได้รับเลือกตั้งต่อเมื่อได้คะแนนเลือกตั้งไม่น้อยกว่า ร้อยละ ๑๐ ของจำนวนผู้มีสิทธิเลือกตั้งในเขตเลือกตั้งนั้น และมากกว่าคะแนนเสียง ที่ไม่เลือกผู้สมัครผู้ใด

๘๖. ถาม ในการเลือกตั้งสมาชิกสภาท้องถิ่นใด หากปรากฏว่าผู้สมัครรับเลือกตั้งได้คะแนนเท่ากัน ทำให้มีผู้สมัครรับเลือกตั้งเกินจำนวนที่จะพึงมีได้ จะต้องดำเนินการอย่างไร

ตอบ ให้คณะกรรมการการเลือกตั้งประจำองค์กรปกครองส่วนท้องถิ่นจัดให้มีการจับสลากภายใน ๓ วัน นับแต่วันประกาศผลการนับคะแนนเลือกตั้ง

๘๗. ถาม ในกรณีที่คณะกรรมการการเลือกตั้งประกาศผลการเลือกตั้งสมาชิกสภาท้องถิ่นไม่ครบจำนวนสมาชิกสภาท้องถิ่นที่พึงมีทั้งหมด องค์กรปกครองส่วนท้องถิ่นนั้นจะสามารถเรียกประชุมสภาท้องถิ่นได้หรือไม่

ตอบ เมื่อคณะกรรมการการเลือกตั้งประกาศผลการเลือกตั้งสมาชิกสภาท้องถิ่น เกินจำนวนกึ่งหนึ่งของจำนวนสมาชิกสภาท้องถิ่นทั้งหมดแต่ต้องไม่น้อยกว่า ๕ คน หากมีความจำเป็นต้องเรียกประชุมสภาท้องถิ่นนั้น ให้เรียกประชุมและปฏิบัติหน้าที่ได้ โดยในระหว่างนั้นให้ถือว่าสมาชิกสภาท้องถิ่นนั้นประกอบด้วยสมาชิกเท่าที่มีอยู่



ความรู้เกี่ยวกับการคัดค้านการเลือกตั้งท้องถิ่น และการกระทำที่เป็นความผิดกฎหมาย เลือกตั้งท้องถิ่น

๘๘. ถาม หลักเกณฑ์ในการคัดค้านการเลือกตั้งท้องถิ่นมีอย่างไรบ้าง

ตอบ ผู้มีสิทธิเลือกตั้ง หรือผู้สมัคร มีสิทธิยื่นคัดค้านการเลือกตั้งได้ตั้งแต่วันที่ประกาศให้มีการเลือกตั้งจนถึง ๓๐ วัน นับแต่วันประกาศผลการเลือกตั้ง เว้นแต่

๑. การคัดค้านเกี่ยวกับค่าใช้จ่ายในการเลือกตั้ง และการยื่นบัญชีรายรับรายจ่าย ให้ยื่นได้ตั้งแต่วันเลือกตั้งจนถึง ๑๘๐ วัน นับแต่วันประกาศผลการเลือกตั้ง

๒. การคัดค้านเกี่ยวกับการนับคะแนนให้คัดค้านในระหว่างเวลาที่ยังนับคะแนนไม่แล้วเสร็จ หรือกรณีคัดค้านการรวมคะแนน ให้คัดค้านก่อนประกาศผลการนับคะแนนที่หน่วยเลือกตั้ง

๘๙. ถาม ผู้สมัครรับเลือกตั้งใช้จ่ายในการเลือกตั้ง เกินจำนวนที่กำหนด จะมีความผิดตามกฎหมายเลือกตั้งอย่างไร

ตอบ ต้องระวางโทษจำคุกตั้งแต่ ๑ ปี - ๕ ปี หรือปรับตั้งแต่ ๒๐,๐๐๐ บาท ถึง ๑๐๐,๐๐๐ บาท หรือปรับเป็นจำนวน ๓ เท่า ของจำนวนเงินที่เกินจำนวนค่าใช้จ่ายในการเลือกตั้งที่ผู้อำนวยการการเลือกตั้งประจำจังหวัดประกาศกำหนด แล้วแต่จำนวนใดจะมากกว่ากัน หรือทั้งจำทั้งปรับ และให้ศาลสั่งเพิกถอนสิทธิเลือกตั้งของผู้นั้นมีกำหนด ๑๐ ปี



๙๐.

ถาม ผู้จ้างวานและผู้ถูกจ้างเพื่อให้ลงสมัครรับเลือกตั้งจะมีความผิดตามกฎหมายเลือกตั้งท้องถิ่นหรือไม่

ตอบ กฎหมายห้ามมิให้ผู้ใดเรียก รับ หรือยอมจะรับเงิน ทรัพย์สิน หรือประโยชน์อื่นใดอันอาจคำนวณเป็นเงินได้สำหรับตนเองหรือผู้อื่น เพื่อให้ตนสมัครรับเลือกตั้ง และห้ามมิให้ผู้ใดให้ เสนอให้ สัญญาว่าจะให้ หรือจัดเตรียมเพื่อจะให้ทรัพย์สิน หรือผลประโยชน์อื่นใดอันอาจคำนวณเป็นเงินได้แก่ผู้ใด เพื่อให้ผู้นั้นหรือผู้อื่นสมัครรับเลือกตั้ง หากฝ่าฝืนต้องระวางโทษจำคุกตั้งแต่ ๑ ปี - ๑๐ ปี หรือปรับตั้งแต่ ๒๐,๐๐๐ บาท - ๒๐๐,๐๐๐ บาท หรือทั้งจำ ทั้งปรับ และให้ศาลสั่งเพิกถอนสิทธิเลือกตั้งของผู้นั้นมีกำหนด ๒๐ ปี

๙๑.

ถาม ข้อห้ามในการหาเสียงเลือกตั้งท้องถิ่นที่สำคัญมีอะไรบ้าง

ตอบ ๑. จัดทำ ให้ เสนอให้ สัญญาว่าจะให้ หรือจัดเตรียมเพื่อจะให้ทรัพย์สิน หรือผลประโยชน์อื่นใดอันอาจคำนวณเป็นเงินได้แก่ผู้ใด

๒. ให้ เสนอให้ หรือสัญญาว่าจะให้เงิน ทรัพย์สิน หรือประโยชน์อื่นใด ไม่ว่าจะโดยตรงหรือโดยอ้อมแก่ชุมชน สมาคม มูลนิธิ วัด หรือศาสนสถานอื่น สถานศึกษา สถานสงเคราะห์ หรือสถาบันอื่นใด

๓. ทำการโฆษณาหาเสียงด้วยการจัดให้มีมหรสพหรือการรื่นเริงต่างๆ

๔. เลี้ยงหรือรับจะจัดเลี้ยงผู้ใด

๕. หลอกลวง บังคับ ชูเชิญ ใช้อิทธิพลคุกคาม ใส่ร้ายด้วยความเท็จ หรือจูงใจให้เข้าใจผิดในคะแนนนิยมของผู้สมัครใด

หากฝ่าฝืนต้องระวางโทษจำคุกตั้งแต่ ๑ ปี - ๑๐ ปี หรือปรับตั้งแต่ ๒๐,๐๐๐ บาท - ๒๐๐,๐๐๐ บาท หรือทั้งจำทั้งปรับ และให้ศาลสั่งเพิกถอนสิทธิเลือกตั้งของผู้นั้นมีกำหนด ๒๐ ปี



๙๒.

ถาม ผู้สมัครรับเลือกตั้งจะจัดรถรับส่งผู้มีสิทธิเลือกตั้งเพื่อไปลงคะแนนเลือกตั้งได้หรือไม่

ตอบ ห้ามมิให้ผู้สมัครจัดยานพาหนะนำผู้มีสิทธิเลือกตั้งไปยังที่เลือกตั้งเพื่อการเลือกตั้งหรือนำกลับจากที่เลือกตั้ง หรือจัดให้ผู้มีสิทธิเลือกตั้งไปหรือกลับเพื่อการออกเสียงลงคะแนน โดยไม่ต้องเสียค่าโดยสารหรือค่าจ้างซึ่งต้องเสียตามปกติ

ตามข้างต้นมิให้ใช้บังคับแก่การที่หน่วยงานของรัฐจัดยานพาหนะเพื่ออำนวยความสะดวกแก่ผู้มีสิทธิเลือกตั้ง ทั้งนี้ ตามที่คณะกรรมการเลือกตั้งกำหนด หากฝ่าฝืนต้องระวางโทษจำคุกตั้งแต่ ๑ ปี - ๑๐ ปี หรือปรับตั้งแต่ ๒๐,๐๐๐ บาท - ๒๐๐,๐๐๐ บาท หรือทั้งจำทั้งปรับ และให้ศาลสั่งเพิกถอนสิทธิเลือกตั้งของผู้นั้นมีกำหนด ๒๐ ปี

๙๓.

ถาม กฎหมายเลือกตั้งท้องถิ่น กำหนดหลักเกณฑ์ การหาเสียงเลือกตั้งสำหรับบุคคลที่มีได้มีสัญชาติไทยไว้อย่างไร

ตอบ ห้ามมิให้ผู้ใดซึ่งมิได้มีสัญชาติไทยเข้ามีส่วนช่วยเหลือในการเลือกตั้งหรือกระทำการใดๆ เพื่อประโยชน์แก่การเลือกตั้ง โดยประการที่อาจเป็นคุณหรือเป็นโทษแก่ผู้สมัคร ทั้งนี้ เว้นแต่การกระทำนั้นเป็นการช่วยราชการตามที่ทางราชการร้องขอ หรือเป็นการประกอบอาชีพตามปกติโดยสุจริตของผู้นั้น หากฝ่าฝืนต้องระวางโทษจำคุกตั้งแต่ ๑ ปี - ๑๐ ปี และปรับตั้งแต่ ๒๐,๐๐๐ บาท ถึง ๒๐๐,๐๐๐ บาท



๙๔. ถาม เจ้าหน้าที่ของรัฐ จะมีบทบาทช่วยเหลือผู้สมัครรับเลือกตั้งท้องถิ่นได้หรือไม่

ตอบ ห้ามมิให้เจ้าหน้าที่ของรัฐใช้ตำแหน่งหน้าที่กระทำการใดๆ อันเป็นคุณหรือเป็นโทษแก่ผู้สมัคร เว้นแต่เป็นการกระทำตามหน้าที่และอำนาจ หากฝ่าฝืนต้องระวางโทษจำคุกตั้งแต่ ๑ ปี - ๑๐ ปี หรือปรับตั้งแต่ ๒๐,๐๐๐ บาท ถึง ๒๐๐,๐๐๐ บาท หรือทั้งจำทั้งปรับ และให้ศาลสั่งเพิกถอนสิทธิเลือกตั้งของผู้นั้นมีกำหนด ๒๐ ปี

๙๕. ถาม กฎหมายกำหนดระยะเวลาห้ามการหาเสียงเลือกตั้งท้องถิ่นไว้อย่างไร

ตอบ ห้ามมิให้ผู้ใดทำการโฆษณาหาเสียงเลือกตั้งโดยวิธีการใดๆ อันเป็นคุณหรือเป็นโทษแก่ผู้สมัคร นับตั้งแต่วันที่ ๑๘.๐๐ นาฬิกา ของวันก่อนวันเลือกตั้ง ๑ วัน จนถึงวันเลือกตั้ง หากฝ่าฝืนต้องระวางโทษจำคุกไม่เกิน ๖ เดือน หรือปรับไม่เกิน ๑๐,๐๐๐ บาท หรือทั้งจำทั้งปรับ

๙๖. ถาม ผู้สมัครรับเลือกตั้งท้องถิ่น จะต้องดำเนินการเกี่ยวกับการปิดป้ายประกาศหาเสียงเลือกตั้งอย่างไร

ตอบ การปิดประกาศหรือติดแผ่นป้ายเกี่ยวกับการหาเสียงเลือกตั้งจะกระทำได้เฉพาะในสถานที่ รวมทั้งมีขนาดและจำนวนไม่เกินที่คณะกรรมการการเลือกตั้ง หรือผู้ซึ่งคณะกรรมการการเลือกตั้งมอบหมายกำหนด หากฝ่าฝืนต้องระวางโทษจำคุกไม่เกิน ๖ เดือน หรือปรับไม่เกิน ๑๐,๐๐๐ บาท หรือทั้งจำทั้งปรับ

๙๗.

ถาม ผู้สมัครรับเลือกตั้งจะปิดป้ายหาเสียงเลือกตั้งในที่เลือกตั้งได้หรือไม่

ตอบ เมื่อได้มีประกาศกำหนดที่เลือกตั้งแล้ว ห้ามมิให้ผู้ใดนำสิ่งพิมพ์ แผ่นประกาศ หรือสิ่งอื่นใด มาปิดหรือแสดงไว้ภายในที่เลือกตั้ง เว้นแต่เป็นการดำเนินการตามคำสั่งของผู้อำนวยการการเลือกตั้งประจำองค์การปกครองส่วนท้องถิ่น เพื่อประโยชน์ในการอำนวยความสะดวกแก่ผู้ใช้สิทธิเลือกตั้ง ตามระเบียบที่คณะกรรมการการเลือกตั้งกำหนด หากฝ่าฝืนต้องระวางโทษจำคุกไม่เกิน ๖ เดือน หรือปรับไม่เกิน ๑๐,๐๐๐ บาท หรือทั้งจำทั้งปรับ

๙๘.

ถาม บุคคลที่พยายามจะลงคะแนนเสียงเลือกตั้งท้องถิ่น โดยรู้อยู่แล้วว่าตนเองเป็นผู้ไม่มีสิทธิเลือกตั้ง จะมีความผิดและต้องรับโทษหรือไม่

ตอบ ห้ามมิให้ผู้ใดซึ่งรู้อยู่แล้วว่าตนเป็นผู้ไม่มีสิทธิเลือกตั้งพยายามออกเสียงลงคะแนนหรือออกเสียงลงคะแนน หากฝ่าฝืนต้องระวางโทษจำคุกตั้งแต่ ๑ ปี - ๑๐ ปี หรือปรับตั้งแต่ ๒๐,๐๐๐ บาท - ๒๐๐,๐๐๐ บาท หรือทั้งจำทั้งปรับ และให้ศาลสั่งเพิกถอนสิทธิเลือกตั้งของผู้นั้นมีกำหนด ๒๐ ปี

๙๙.

ถาม ผู้มีสิทธิเลือกตั้งที่ลงคะแนนเลือกตั้งแล้ว จะถ่ายรูปบัตรเลือกตั้งไว้เป็นที่ระลึกได้หรือไม่

ตอบ ในระหว่างการออกเสียงลงคะแนน ห้ามมิให้ผู้ใดใช้เครื่องมืออุปกรณ์ใด ถ่ายภาพบัตรเลือกตั้ง เพื่อให้เห็นเครื่องหมายลงคะแนนในคูหาเลือกตั้ง หากฝ่าฝืนต้องระวางโทษจำคุกไม่เกิน ๑ ปี หรือปรับไม่เกิน ๒๐,๐๐๐ บาท หรือทั้งจำทั้งปรับ



๑๐๐. ถาม ผู้มีสิทธิเลือกตั้งสามารถนำบัตรที่ตนลงคะแนนแล้วให้ผู้อื่นดูได้หรือไม่

ตอบ ห้ามมิให้ผู้มีสิทธิเลือกตั้งนำบัตรเลือกตั้งที่ออกเสียงลงคะแนนแล้วแสดงต่อผู้อื่น เพื่อให้ผู้อื่นทราบว่าตนได้ลงคะแนนเลือกหรือลงคะแนนไม่เลือกผู้สมัครผู้ใด หากฝ่าฝืนต้องระวางโทษจำคุกไม่เกิน ๑ ปี หรือปรับไม่เกิน ๒๐,๐๐๐ บาท หรือทั้งจำทั้งปรับ

๑๐๑. ถาม ผู้ที่ขัดขวางหน่วงเหนี่ยวมิให้ผู้มีสิทธิเลือกตั้งไปลงคะแนน มีความผิดอย่างไร

ตอบ ห้ามมิให้ผู้ใดกระทำการใดโดยไม่มีอำนาจโดยชอบด้วยกฎหมายเพื่อบังคับให้ผู้มีสิทธิเลือกตั้งสามารถใช้สิทธิได้ หรือขัดขวางหรือหน่วงเหนี่ยวมิให้ผู้มีสิทธิเลือกตั้งไป ณ ที่เลือกตั้ง หรือมิให้ไปถึง ณ ที่ดังกล่าวภายในกำหนดเวลาที่จะออกเสียงลงคะแนนได้ หากฝ่าฝืนต้องระวางโทษจำคุกไม่เกิน ๕ ปี ปรับไม่เกิน ๑๐๐,๐๐๐ บาท หรือทั้งจำทั้งปรับ และให้ศาลสั่งเพิกถอนสิทธิเลือกตั้งของผู้นั้นมีกำหนด ๑๐ ปี

๑๐๒. ถาม ผู้มีสิทธิเลือกตั้งที่ไปขอเงินผู้สมัครรับเลือกตั้งเพื่อลงคะแนนเลือกตั้งให้ จะมีความผิดหรือไม่

ตอบ ห้ามมิให้ผู้มีสิทธิเลือกตั้งผู้ใดเรียก รับ หรือยอมจะรับเงิน ทรัพย์สิน หรือประโยชน์อื่นใดสำหรับตนเองหรือผู้อื่น เพื่อลงคะแนนเลือกหรือลงคะแนนไม่เลือกผู้สมัครผู้ใด หรืองดเว้นไม่ลงคะแนนให้แก่ผู้สมัครผู้ใด หากฝ่าฝืนต้องระวางโทษจำคุกตั้งแต่ ๑ ปี - ๑๐ ปี หรือปรับตั้งแต่ ๒๐,๐๐๐ บาท ถึง ๒๐๐,๐๐๐ บาท หรือทั้งจำทั้งปรับ และให้ศาลสั่งเพิกถอนสิทธิเลือกตั้งของผู้นั้นมีกำหนด ๒๐ ปี



๑๐๓. ถาม ในการเลือกตั้งท้องถิ่นผู้บังคับบัญชาหรือนายจ้างมีบทบาทต่อผู้ได้บังคับบัญชาหรือลูกจ้างของตนอย่างไร

ตอบ ผู้บังคับบัญชาหรือนายจ้างผู้ใดขัดขวาง หน่วงเหนี่ยว หรือไม่ให้ความสะดวกโดยไม่มีเหตุอันสมควรในการไปใช้สิทธิเลือกตั้งของผู้ได้บังคับบัญชาหรือลูกจ้างแล้วแต่กรณี ต้องระวางโทษจำคุกไม่เกิน ๒ ปี หรือปรับไม่เกิน ๔๐,๐๐๐ บาท หรือทั้งจำทั้งปรับ

๑๐๔. ถาม ผู้สมัครรับเลือกตั้งลงสมัครรับเลือกตั้งโดยขาดคุณสมบัติในการสมัครจะมีโทษตามกฎหมายหรือไม่

ตอบ ผู้ใดลงสมัครรับเลือกตั้งโดยรู้อยู่แล้วว่าตนเป็นผู้ขาดคุณสมบัติหรือมีลักษณะต้องห้ามในการสมัครรับเลือกตั้ง ต้องระวางโทษจำคุกตั้งแต่ ๑ ปี ถึง ๑๐ ปี และปรับตั้งแต่ ๒๐,๐๐๐ บาท - ๒๐๐,๐๐๐ บาท และให้ศาลสั่งเพิกถอนสิทธิเลือกตั้งของผู้นั้นมีกำหนด ๒๐ ปี

๑๐๕. ถาม ผู้มีสิทธิเลือกตั้งที่ฉีกบัตรเลือกตั้ง จะมีโทษตามกฎหมายหรือไม่

ตอบ ผู้ใดจงใจกระทำด้วยประการใดๆ ให้บัตรเลือกตั้งที่ตนได้รับมอบจากกรรมการประจำหน่วยเลือกตั้ง ชำรุดหรือเสียหาย ต้องระวางโทษปรับไม่เกิน ๕,๐๐๐ บาท และมีให้ถือว่าเป็นความผิดฐานทำให้เสียหาย

๑๐๖. ถาม กรรมการประจำหน่วยเลือกตั้งจะเปิดเผยว่ามีผู้ใดมาลงคะแนนแล้วหรือผู้ใดยังไม่มาลงคะแนนเลือกตั้งได้หรือไม่

ตอบ ในระหว่างเวลาเปิดการออกเสียงลงคะแนนจนถึงเวลาปิดการออกเสียงลงคะแนน ถ้ากรรมการประจำหน่วยเลือกตั้งเปิดเผยให้แก่ผู้ใดทราบว่ามีสิทธิเลือกตั้งผู้ใดมาลงคะแนนหรือยังไม่มาลงคะแนนเพื่อเป็นคุณหรือเป็นโทษแก่ผู้สมัคร ต้องระวางโทษจำคุกไม่เกิน ๑ ปี หรือปรับไม่เกิน ๒๐,๐๐๐ บาท หรือทั้งจำทั้งปรับ

๑๐๗. ถาม ในวันเลือกตั้งสามารถขายสุราได้หรือไม่

ตอบ ผู้ใดขาย จำหน่าย จ่ายแจก หรือจัดเลี้ยงสุราทุกชนิดในเขตเลือกตั้ง ในระหว่างเวลา ๑๘.๐๐ นาฬิกาของวันก่อนวันเลือกตั้งหนึ่งวัน จนถึงเวลา ๑๘.๐๐ นาฬิกาของวันเลือกตั้ง ต้องระวางโทษจำคุกไม่เกิน ๖ เดือน หรือปรับไม่เกิน ๑๐,๐๐๐ บาท หรือทั้งจำทั้งปรับ

๑๐๘. ถาม บุคคลที่เล่นพนันผลการเลือกตั้งท้องถิ่น จะมีความผิดและต้องรับโทษอย่างไร

ตอบ ผู้ใดเล่นหรือจัดให้มีการเล่นการพนันขึ้นต่อใดๆ เกี่ยวกับผลของการเลือกตั้ง ต้องระวางโทษจำคุกตั้งแต่ ๑ ปี - ๕ ปี หรือปรับตั้งแต่ ๒๐,๐๐๐ บาท ถึง ๑๐๐,๐๐๐ บาท หรือทั้งจำทั้งปรับ และให้ศาลสั่งเพิกถอนสิทธิเลือกตั้งของผู้เล่นมีกำหนด ๑๐ ปี และเพิกถอนสิทธิสมัครรับเลือกตั้งของผู้จัดให้มีการเล่น

ขั้นตอนการลงคะแนนเลือกตั้ง

1 ตรวจสอบรายชื่อ

ตรวจสอบรายชื่อ และลำดับที่
จากบัญชีรายชื่อ ที่ประกาศไว้หน้าที่เลือกตั้ง



2 ยื่นหลักฐานแสดงตน

ลงลายมือชื่อ หรือพิมพ์ลายนิ้วหัวแม่มือในบัญชีรายชื่อ



บัตรประจำตัวประชาชน
(บัตรที่หมดอายุก็ใช้ได้)
หรือ

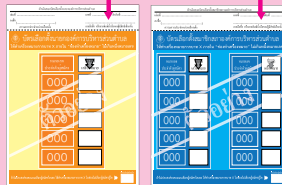


บัตรหรือหลักฐานที่ทางราชการ
หรือหน่วยงานของรัฐออกให้ที่มี
รูปถ่ายและมีเลขประจำตัวประชาชน

3 รับบัตรเลือกตั้ง 2 ใบ

ลงลายมือชื่อ หรือพิมพ์ลายนิ้วหัวแม่มือบนขั้วบัตร

บัตรเลือกตั้ง
ผู้บริหารท้องถิ่น



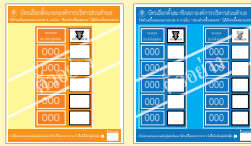
บัตรเลือกตั้ง
สมาชิกสภาท้องถิ่น

4 ทำเครื่องหมายกากบาท

4.1 เข้าคูหา



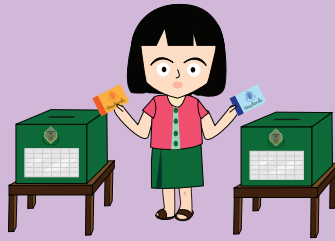
4.2 ทำเครื่องหมายกากบาท (x) ลงในช่องทำเครื่องหมาย



4.3 พับบัตรเลือกตั้ง



5 หย่อนบัตรเลือกตั้งด้วยตัวเอง

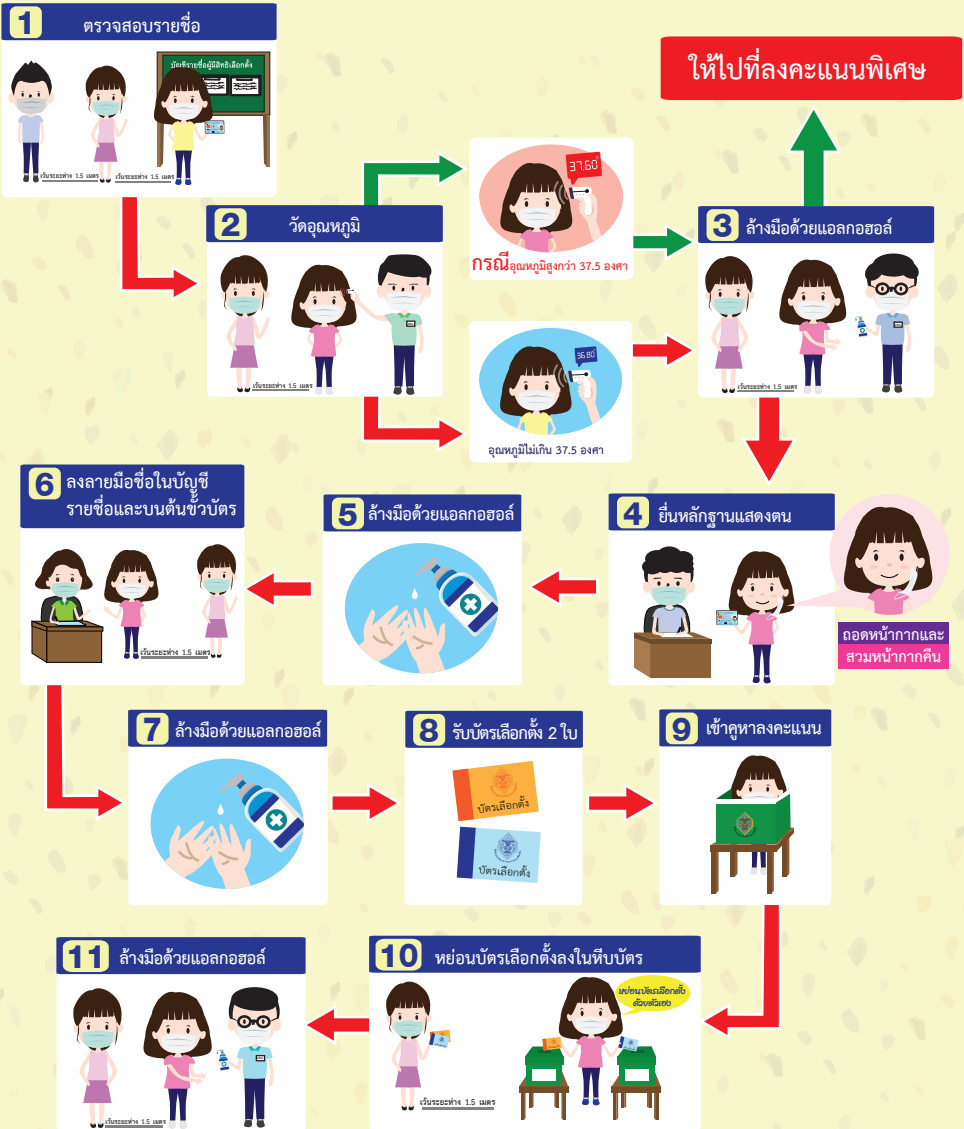


เวลาลงคะแนนเลือกตั้ง
ตั้งแต่เวลา 08.00 น. - 17.00 น.



ขั้นตอนการลงคะแนนเลือกตั้งในสถานการณ์การแพร่ระบาดของ โรคติดเชื้อไวรัสโคโรนา 2019 (COVID-19)

อย่าลืมใส่หน้ากากอนามัย
และไปเลือกตั้งกันนะคะ



ข้อสิทธิ ชายเลี้ยง มีความผิด

มีโทษจำคุก 1-10 ปี และปรับ 20,000-200,000 บาท
หรือทั้งจำทั้งปรับ และเพิกถอนสิทธิเลือกตั้ง 20 ปี



สำนักงานคณะกรรมการการเลือกตั้ง
ศูนย์ราชการเฉลิมพระเกียรติฯ อาคารบี
ถนนแจ้งวัฒนะ เขตหลักสี่ กรุงเทพฯ 10210
โทรศัพท์ 1444 www.ect.go.th
หรือสำนักงานคณะกรรมการการเลือกตั้งประจำจังหวัด