

## บทที่ ๑

### สถานการณ์ และความเสี่ยงจากภัยพิบัติ

#### ๑.๑ สถานการณ์

ในปัจจุบัน สถานการณ์สาธารณภัย หรือภัยพิบัติทางธรรมชาติ ในพื้นที่ความรับผิดชอบของเทศบาลตำบลหนองหาร และพื้นที่ใกล้เคียงมีความเสี่ยงที่จะได้รับผลกระทบ เป็นบางครั้ง จาก อัคคีภัย จากไฟฟ้า หมอกควัน และฝุ่นละอองจากการเผา วัตถุภัย อุทกภัย และ แผ่นดินไหว

เนื่องจาก ลักษณะพื้นที่เป็นพื้นที่ราบเชิงเขาใกล้เขตเมือง จึงทำให้ได้รับอิทธิพลจาก การขยายตัวของชุมชนเมืองและภาคอุตสาหกรรมที่ทำลายสิ่งแวดล้อม

#### ๑.๒ วัตถุประสงค์ของการจัดทำแผน

๑) เพื่อสร้างเสริมความรู้ ความเข้าใจ และความตระหนักเกี่ยวกับสาธารณภัยให้แก่ประชาชน และชุมชน

๒) เพื่อให้ประชาชนและชุมชนเข้ามามีส่วนร่วมในการจัดทำแผนฯ มีการเตรียมความพร้อมและมีความเชื่อมั่นในการป้องกันและบรรเทาสาธารณภัยในชุมชนของตนเอง

๓) เพื่อพัฒนาขีดความสามารถด้านการป้องกันและบรรเทาสาธารณภัยให้มีประสิทธิภาพ สามารถลดความสูญเสียที่เกิดจากภัยพิบัติให้เหลือน้อยที่สุด

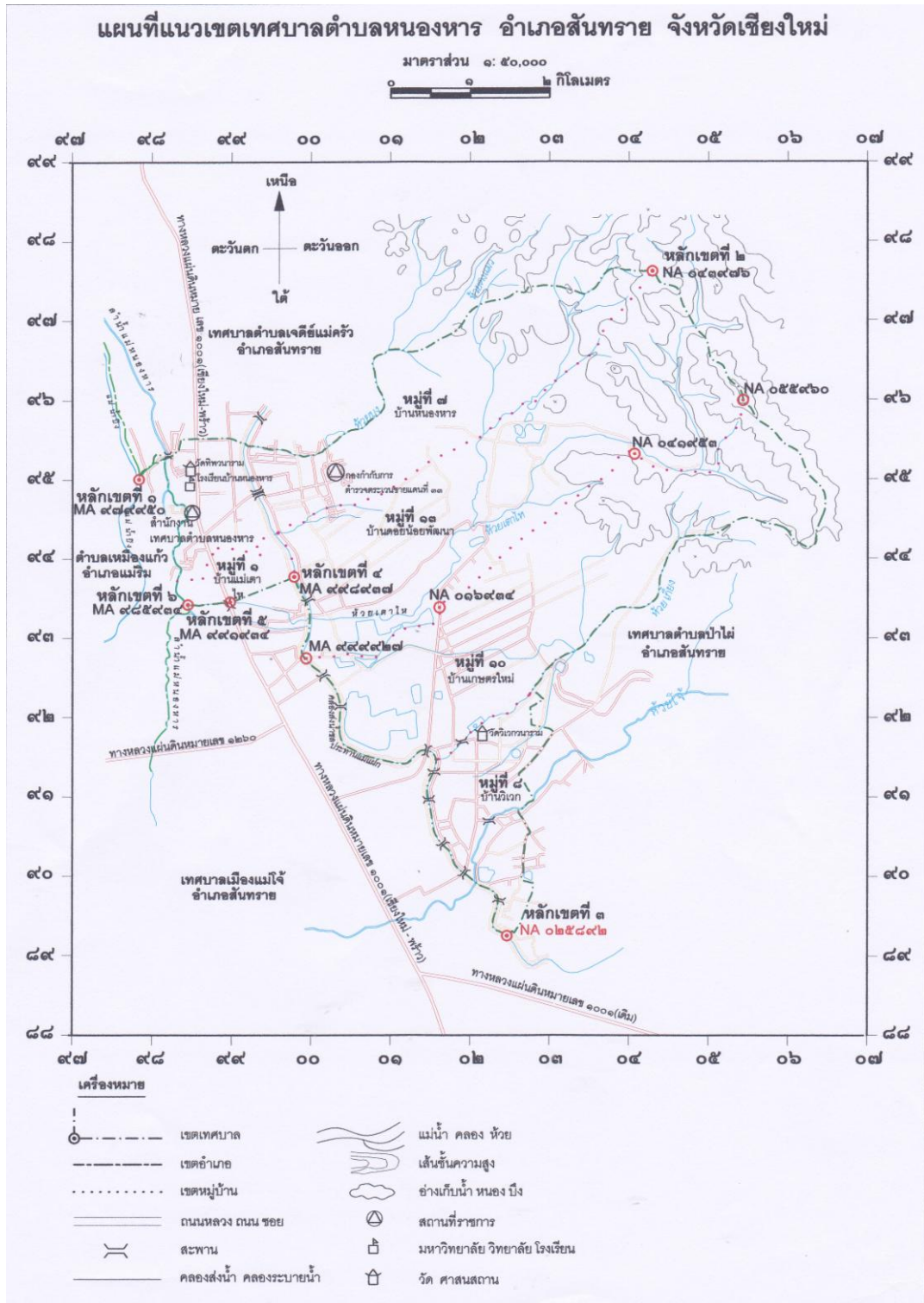
๔) เพื่อให้ประชาชนที่ประสบภัยได้รับการช่วยเหลือฟื้นฟูอย่างทั่วถึง และทันเวลา

๕) เพื่อบูรณาการระบบการสั่งการในการป้องกันและบรรเทาสาธารณภัยอย่างมีเอกภาพ

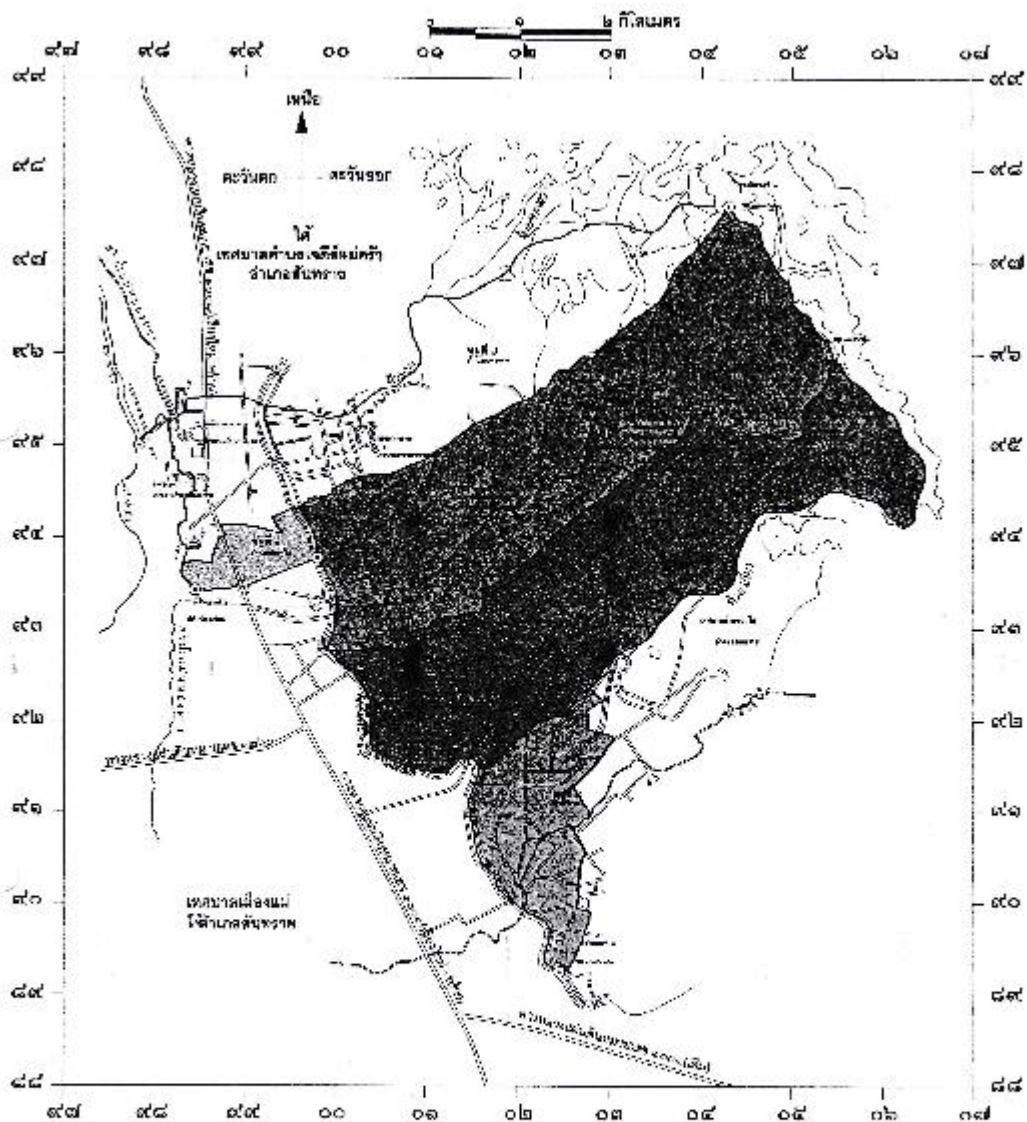
๖) เพื่อสร้างระบบบริหารจัดการสาธารณภัยที่ดี และสอดคล้องกับวัฏจักรการเกิดภัย

### ๑.๓ แผนที่เทศบาลตำบลหนองหาร

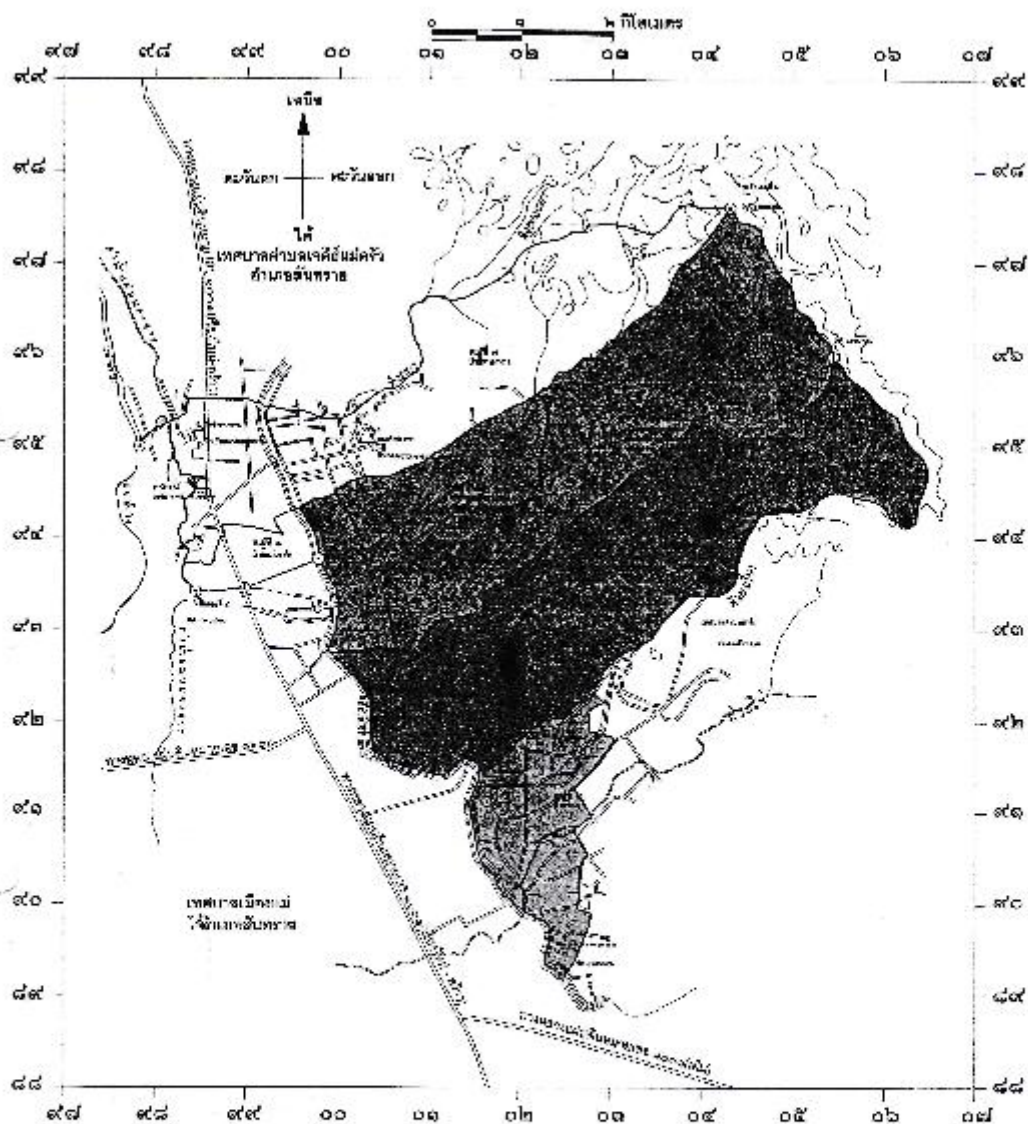
แผนที่แสดงขอบเขตพื้นที่ความรับผิดชอบขององค์กรปกครองส่วนท้องถิ่น พื้นที่เสี่ยงภัย และพื้นที่ปลอดภัย



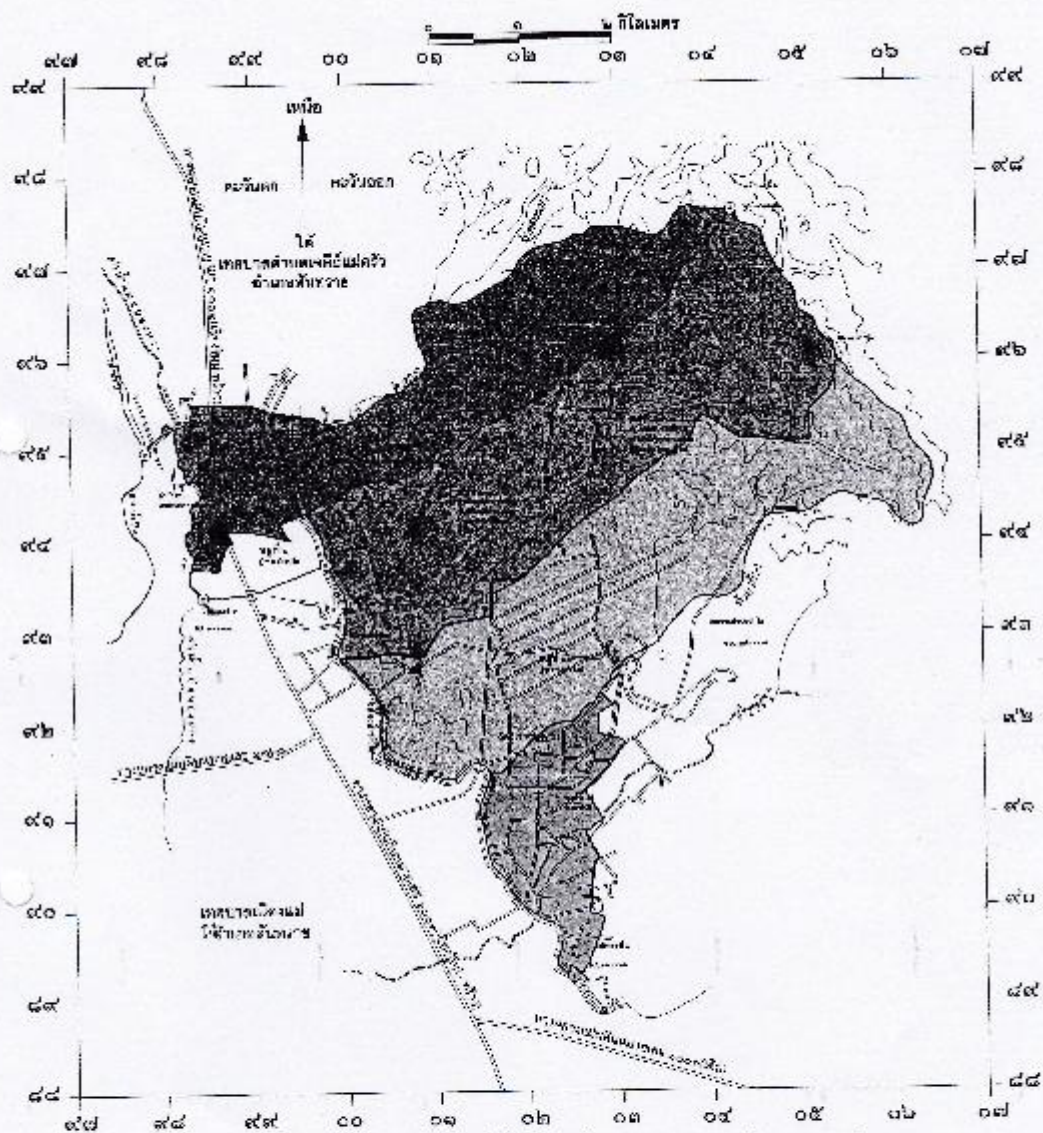
มาตราส่วน ๑ : ๕๐,๐๐๐



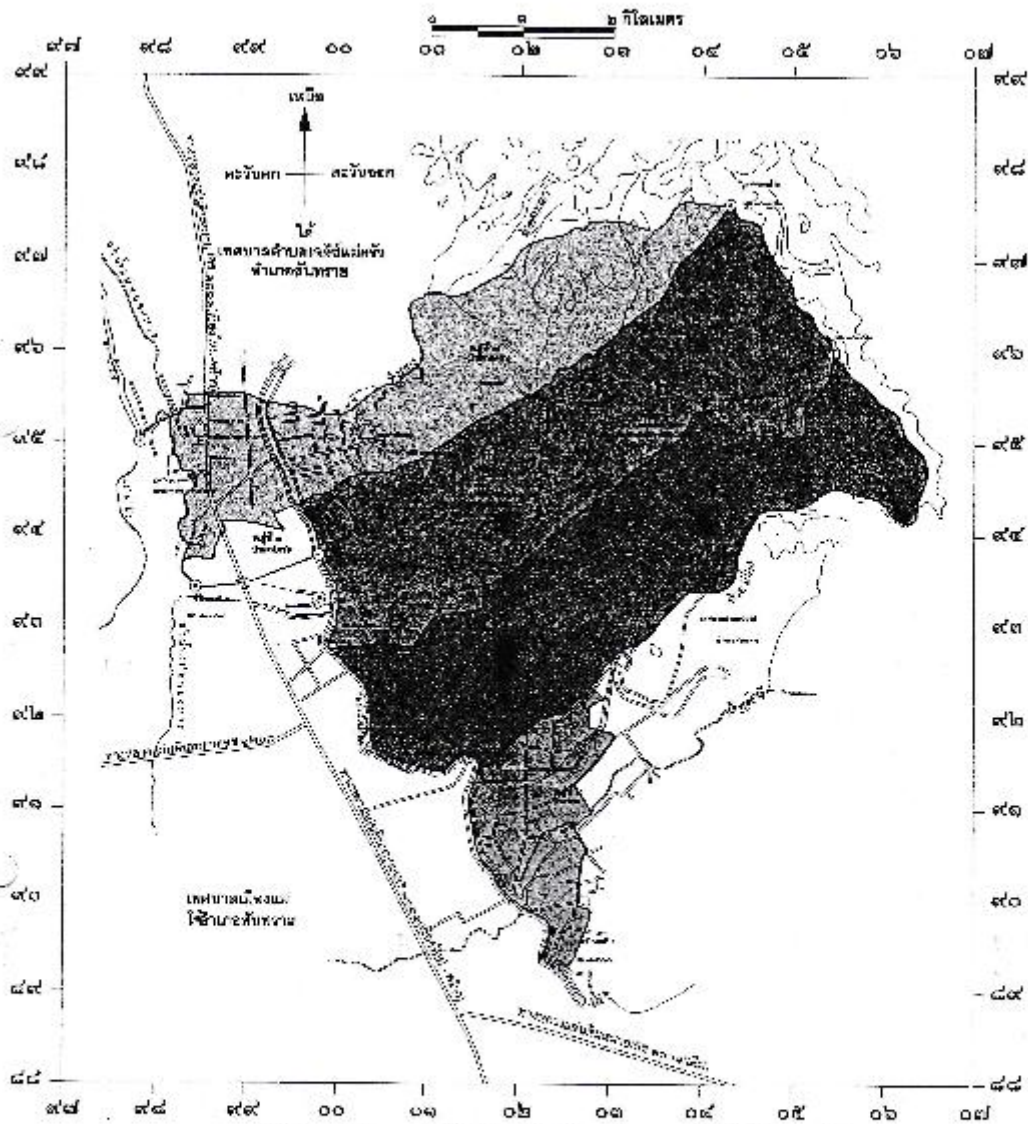
แผนที่สังเขปกำหนดพื้นที่เสี่ยงภัยที่คาดว่าจะก่อให้เกิดอัคคีภัย และไฟป่า  
 เทศบาลตำบลหนองหาร อำเภอสันทราย จังหวัดเชียงใหม่  
 ได้แก่ หมู่ที่ ๑ บ้านแม่ระโย, หมู่ที่ ๘ บ้านไร่เก, หมู่ที่ ๑๖ บ้านเกาะศรีใหม่ และหมู่ที่ ๑๓ บ้านคางเขนชัยพัฒนา



แผนที่สังเขปกำหนดพื้นที่เสี่ยงภัยที่คาดว่าจะอาจก่อให้เกิดภัยแล้ง  
 เทศบาลตำบลหนองหาร อำเภอสันทราย จังหวัดเชียงใหม่  
 ไร่นา หมู่ที่ ๖ บ้านจันท, หมู่ที่ ๑๐ บ้านทรายใหม่ และหมู่ที่ ๑๑ บ้านทรายน้อย/รัตน



แผนที่สังเขปกำหนดพื้นที่เสี่ยงภัยที่คาดว่าจะก่อให้เกิดอุทกภัย  
 เทศบาลตำบลหนองหาร อำเภอสันทราย จังหวัดเชียงใหม่  
 วัตถุประสงค์ / วัตถุประสงค์, ๑) ศึกษาวิเคราะห์, ๒) ๑) ศึกษาวิเคราะห์ใหม่ และ ๓) ๑) ศึกษาวิเคราะห์ใหม่



แผนที่สังเขปกำหนดพื้นที่เสี่ยงภัยที่คาดว่าจะอาจก่อให้เกิดวาตภัย  
 เทศบาลตำบลหนองหาร อำเภอสันทราย จังหวัดเชียงใหม่  
 ใช้น้ำหนักที่ ๑ บ้านเลขที่ ๓ หมู่ที่ ๓ บ้านหนองหาร หมู่ที่ ๕ บ้านเวียงก. หมู่ที่ ๑๐ บ้านเกาะทราย  
 และหมู่ที่ ๑๓ บ้านเขยหน้อ ตำบล

## บทที่ ๒

### ข้อมูลพื้นฐานของเทศบาลตำบลหนองหาร

#### ๒.๑ ลักษณะทางภูมิศาสตร์

เทศบาลตำบลหนองหาร ตั้งอยู่ในเขตท้องที่อำเภอสันทราย จังหวัดเชียงใหม่ เลขที่ ๓๙๙ หมู่ที่ ๓ บ้านหนองหาร ตำบลหนองหาร อำเภอสันทราย จังหวัดเชียงใหม่ เหนือระดับน้ำทะเล ๓๑๐ เมตร มีเนื้อที่ประมาณ ๒๘.๒๘ ตารางกิโลเมตร หรือ ประมาณ ๑๓,๖๓/๕ ไร่ มีลักษณะสภาพพื้นที่เป็นที่ราบเชิงเขา มีอาณาเขตติดต่อ ดังนี้

ทิศเหนือติดต่อกับเทศบาลตำบลเจดีย์แม่ครัว อำเภอสันทราย จังหวัดเชียงใหม่  
ทิศใต้ติดต่อกับเทศบาลเมืองแม่ใจ อำเภอสันทราย จังหวัดเชียงใหม่  
ทิศตะวันตกติดต่อกับเทศบาลตำบลเหมืองแก้ว อำเภอแม่อริม จังหวัดเชียงใหม่  
ทิศตะวันออกติดต่อกับเทศบาลตำบลป่าไผ่ อำเภอสันทราย จังหวัดเชียงใหม่

#### ๒.๒ ประชากร

๒.๒.๑ จำนวนประชากรและความหนาแน่นประชากร จากข้อมูลของสำนักทะเบียนราษฎรของอำเภอสันทราย เมื่อวันที่ ๓๐ เดือนกันยายน พ.ศ.๒๕๕๓ พบว่าเทศบาลตำบลหนองหาร มีจำนวนประชากรทั้งสิ้น ๔,๒๓๕ คน จำแนกเป็นชาย ๑,๙๙๓ คน หญิง ๒,๒๓๘ คน มีความหนาแน่นเฉลี่ย ๑๕๐ คนต่อตารางกิโลเมตร มีจำนวนครัวเรือนทั้งสิ้น ๑,๑๓๐ ครัวเรือน โดยมีประชากรกลุ่มเสี่ยงภัยที่ต้องได้รับการช่วยเหลือเป็นพิเศษ และอพยพเป็นอันดับแรกจำนวน ๑,๒๐๘ คน (ประกอบด้วย หมู่ที่ ๑๐ และหมู่ที่ ๑๓ )

**\* จำนวนประชากร และประชากรกลุ่มเสี่ยงภัย รายละเอียดภาคผนวก ข**

#### ๒.๓ ลักษณะการประกอบอาชีพ

๒.๓.๑ ประชาชนร้อยละ ๓/๕ ของเทศบาลตำบลหนองหาร ประกอบอาชีพ เกษตรกรรม และรับจ้าง ทั้งนี้ เนื่องจากสภาพภูมิศาสตร์ที่เหมาะสมกับการเพาะปลูก ข้าว/พืชไร่/พืชสวนไม้ประดับ เฉลี่ยรายได้ประชากรต่อหัว/ต่อปี ๑๑๒,๐๐๓ บาท

#### ๒.๔ ข้อมูล ปัจจัย ภูมิประเทศ สภาพทางสังคมที่ก่อให้เกิดความเสี่ยงภัย

ประชากรส่วนใหญ่ ประกอบอาชีพรับจ้างภาคเกษตรกรรม และทั่วไป เป็นส่วนใหญ่ และรองลงมาเป็นผู้รับราชการเป็นส่วนมาก จากเป็นชุมชนกึ่งเมืองกึ่งชนบท และ ลักษณะพื้นที่เป็นพื้นที่ราบเชิงเขาใกล้เขตเมือง จึงทำให้ได้รับอิทธิพลจากการขยายตัวของชุมชนเมืองและภาคอุตสาหกรรม

๒.๕ สถิติการเกิดสาธารณภัยของเทศบาลตำบลหนองหาร (ประวัติการเกิดภัยเรียงตามระดับความรุนแรงของภัยจากมากไปหาน้อย)

๒.๕.๑ อุทกภัย/โคลนถล่ม

วัน เดือน ปี ที่เกิดภัย	สาเหตุ การเกิดภัย	พื้นที่ประสบภัย (หมู่ที่/ชุมชน)	จำนวน ครัวเรือน ที่ประสบภัย	เสียชีวิต (คน)	สูญหาย (คน)	บาดเจ็บ (คน)	มูลค่าความ เสียหาย (บาท)
๓๑ ก.ค.๕๔ ถึง ๒ ส.ค.๕๔	อุทกภัย	หมู่ที่ ๗,๘ และ ๑๐	๗๐	-	-	-	๑๒,๗๕๐

(ที่มา: งานป้องกัน และบรรเทาสาธารณภัย สำนักปลัดเทศบาล ข้อมูล ณ วันที่ ๓๐ เดือนกันยายน พ.ศ.๒๕๕๗ )

๒.๕.๒ วาตภัย

วัน เดือน ปี ที่เกิดภัย	สาเหตุ การเกิดภัย	พื้นที่ประสบภัย (หมู่ที่/ชุมชน)	จำนวนบ้านเรือน เสียหายทั้งหลัง (หลัง)	จำนวนบ้านเรือน เสียหายบางส่วน (หลัง)	มูลค่าความ เสียหาย (บาท)
๑๔ มี.ค.๕๗	วาตภัย	หมู่ที่ ๗, ๑๓	-	๔	๑๘,๒๒๖
๒๔ พ.ย.๕๗	วาตภัย	หมู่ที่ ๘, ๑๐	-	๖	๑๕,๖๐๐
๒ ก.พ.๕๘	วาตภัย	หมู่ที่ ๗	-	๑๙	๑๐,๔๒๐
๑๓ เม.ย.๕๘	วาตภัย	หมู่ที่ ๑๐	-	๒	๔,๑๖๕
๒๐ พ.ค.๕๘	วาตภัย	หมู่ที่ ๑, ๗, ๑๐, ๑๓	-	๒๘	๒๑,๑๙๐

(ที่มา: งานป้องกัน และบรรเทาสาธารณภัย สำนักปลัดเทศบาล ข้อมูล ณ วันที่ ๓๑ เดือนพฤษภาคม พ.ศ.๒๕๕๘ )

๒.๕.๓ ภัยแล้ง ไฟป่า

วัน เดือน ปี ที่เกิดภัย	สาเหตุ การเกิดภัย	พื้นที่ประสบภัย (หมู่ที่/ชุมชน)	จำนวนครัวเรือนที่ ประสบภัย	พื้นที่การเกษตร เสียหาย(ไร่)	จำนวนสัตว์ ที่รับผลกระทบ (ตัว)
๑๗ ม.ค. ๕๗ ถึง ๒๘ เม.ย. ๕๗	ไฟป่า	หมู่ที่ ๑, ๗, ๘, ๑๐ และ ๑๓	-	๕๐	-

(ที่มา: งานป้องกัน และบรรเทาสาธารณภัย สำนักปลัดเทศบาล ข้อมูล ณ วันที่ ๓๑ เดือนพฤษภาคม พ.ศ.๒๕๕๘ )



๒.๕.๔ อัคคีภัย

วัน เดือน ปี ที่เกิดภัย	สาเหตุการเกิดภัย	พื้นที่ประสบภัย (หมู่ที่/ชุมชน)	จำนวนครัวเรือนที่ประสบภัย	เสียชีวิต (คน)	บาดเจ็บ (คน)	มูลค่าความเสียหาย (บาท)
-	-	-	-	-	-	-

(ที่มา: งานป้องกัน และบรรเทาสาธารณภัย สำนักปลัดเทศบาล ข้อมูล ณ วันที่ ๓๑ เดือนพฤษภาคม พ.ศ.๒๕๕๘ )

๒.๖ ข้อมูลความเสี่ยงภัย  
พื้นที่เสี่ยงภัย

ที่	หมู่บ้าน/ชุมชน	ลักษณะทางกายภาพ	ประเภทภัยที่เกิดขึ้น บ่อยครั้ง/คาดว่าจะเกิดขึ้น
๑	หนองหาร	เป็นที่ราบต่ำ	อุทกภัย, วาตภัย
๒	วิเวก	เป็นที่ราบเชิงเขา	อุทกภัย, อัคคีภัย ภัยแล้ง ไฟป่า และวาตภัย
๓	เกษตรใหม่	เป็นที่ราบเชิงเขา	อุทกภัย, อัคคีภัย ภัยแล้ง ไฟป่า และวาตภัย
๔	ดอยน้อยพัฒนา	เป็นที่ราบเชิงเขา	อุทกภัย, อัคคีภัย ภัยแล้ง ไฟป่า และวาตภัย
๕	แม่เตาไห	เป็นชุมชนหนาแน่น	อัคคีภัย และวาตภัย

๒.๖ การวิเคราะห์ประเมินความเสี่ยงของเทศบาลตำบลหนองหาร

จากข้อมูลสำคัญดังกล่าวเบื้องต้น ทำให้ เทศบาลตำบลหนองหาร มีความเสี่ยงต่อการเกิดสาธารณภัย ดังนี้ (เรียงจากความเสี่ยงมากไปหาน้อยตามลำดับ)

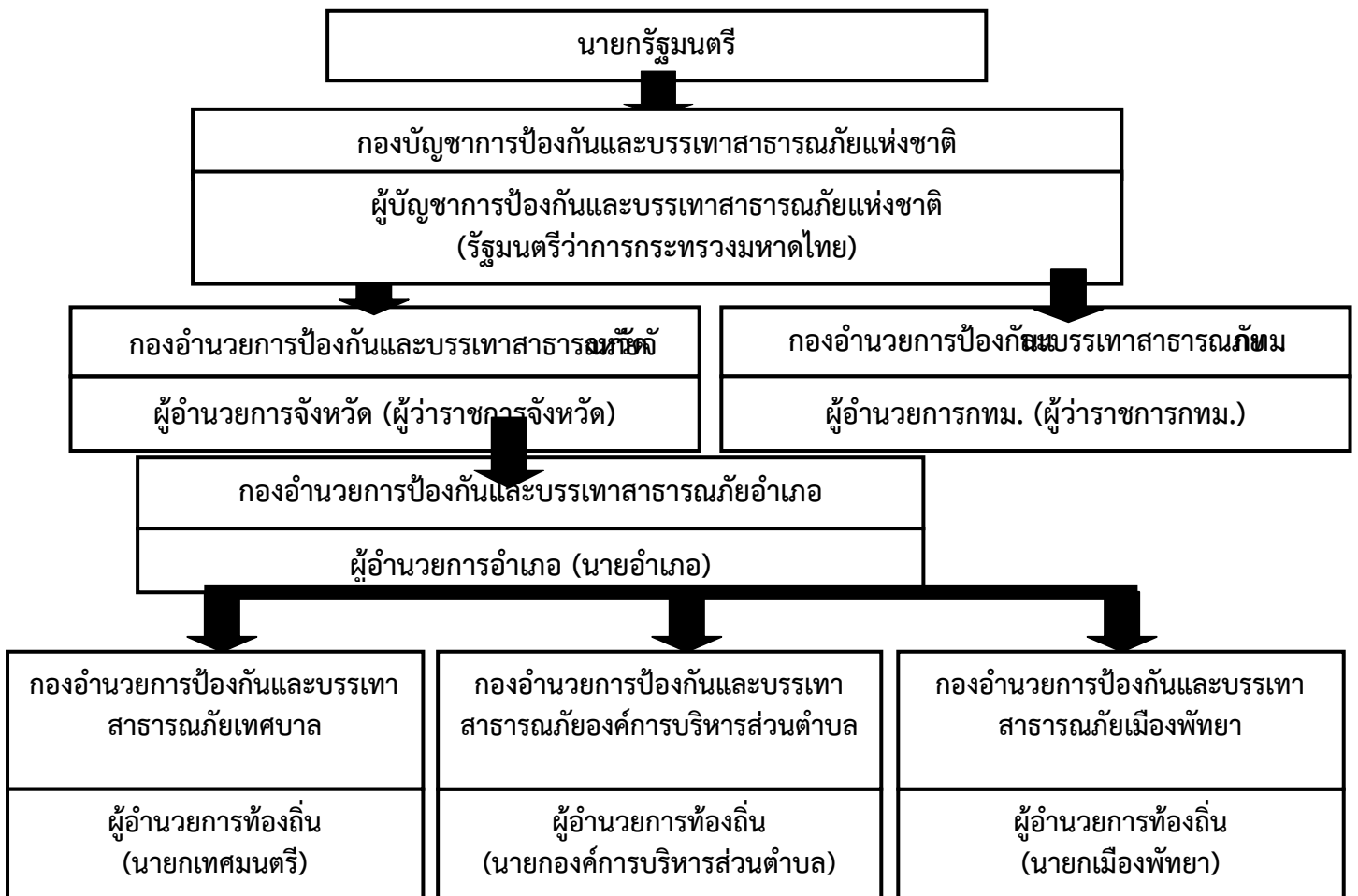
ลำดับที่	ประเภทของภัย	ลักษณะของการเกิดภัย
๑	อุทกภัย และดินโคลนถล่ม	น้ำป่าไหลหลาก จากเขตป่าสงวนสันทราย
๒	ภัยแล้ง ไฟป่า	น้ำในแม่น้ำแห้งขอด ฝนทิ้งช่วง อากาศแห้งทำให้เกิดไฟป่า
๓	วาตภัย	พายุฝนฟ้าคะนอง ลมกรรชกแรง

## บทที่ ๓

# องค์กรปฏิบัติในการป้องกันและบรรเทาสาธารณภัยในเขตพื้นที่

### ๓.๑ องค์กรปฏิบัติ

กองอำนวยการป้องกันและบรรเทาสาธารณภัยเทศบาลตำบลหนองหาร เป็นองค์กรหลักในการบริหารจัดการสาธารณภัยในเขตพื้นที่ความรับผิดชอบ มีภารกิจในการอำนวยการป้องกันและบรรเทาสาธารณภัย รวมถึงควบคุมการปฏิบัติงาน ประสานการปฏิบัติกับภาคเอกชนและส่วนราชการหน่วยงานที่เกี่ยวข้อง ทำหน้าที่เป็นหน่วยงานของผู้อำนวยการท้องถิ่น และให้มีที่ทำการ โดยให้ใช้ที่ทำการสำนักงาน/เทศบาลตำบลหนองหาร เป็นสำนักงานของผู้อำนวยการฯ มีนายกเทศมนตรี ตำบลหนองหาร เป็นผู้อำนวยการ ปลัดเทศบาลตำบลหนองหารเป็นผู้ช่วยผู้อำนวยการ กำนัน ผู้ใหญ่บ้าน และภาคเอกชนในพื้นที่ร่วมปฏิบัติงานในกองอำนวยการป้องกันและบรรเทาสาธารณภัย รับผิดชอบในการป้องกันและบรรเทาสาธารณภัยในเขต เทศบาลตำบลหนองหาร เป็นหน่วยเผชิญเหตุเมื่อเกิด ภัยพิบัติขึ้นในพื้นที่ โดยเชื่อมโยงการบังคับบัญชาและการปฏิบัติกับกองอำนวยการป้องกันและบรรเทาสาธารณภัยทุกระดับ ตามแผนภูมิที่ ๒



แผนภูมิที่ ๒ : โครงสร้างสายการบังคับบัญชาของกองบัญชาการ ป้องกันและบรรเทา  
สาธารณภัยแห่งชาติ และกองอำนวยการป้องกัน และบรรเทาสาธารณภัยในเขตพื้นที่

### ๓.๒ ภารกิจของกองอำนาจการป้องกันและบรรเทาสาธารณภัยเทศบาลตำบลหนองหาร

(๑) อำนาจการ ควบคุม กำกับดูแลการปฏิบัติงาน และประสานการปฏิบัติเกี่ยวกับการดำเนินการป้องกันและบรรเทาสาธารณภัยในเขตพื้นที่

(๒) สนับสนุนกองอำนาจการป้องกัน และบรรเทาสาธารณภัยองค์กรปกครองส่วนท้องถิ่น ซึ่งมีพื้นที่ติดต่อกัน หรือใกล้เคียง หรือเขตพื้นที่อื่นเมื่อได้รับการร้องขอ

(๓) ประสานกับส่วนราชการ และหน่วยงานที่เกี่ยวข้องในเขตพื้นที่ที่ได้รับผิดชอบ รวมทั้งประสานความร่วมมือกับภาคเอกชนในการปฏิบัติการป้องกัน และบรรเทาสาธารณภัยทุกชั้นตอน

เมื่อคาดว่าจะเกิดหรือเกิดสาธารณภัยขึ้นในพื้นที่ใด ให้กองอำนาจการป้องกันและบรรเทาสาธารณภัย เขตพื้นที่เข้าควบคุมสถานการณ์ ปฏิบัติหน้าที่เพื่อช่วยเหลือประชาชนในพื้นที่โดยเร็ว และรายงานให้ผู้อำนาจการอำเภอทราบทันที

### ๓.๓ โครงสร้างและหน้าที่ของกองอำนาจการป้องกันและบรรเทาสาธารณภัย เทศบาลตำบลหนองหาร

๓.๓.๑ โครงสร้าง ศูนย์ป้องกันและบรรเทาสาธารณภัย เทศบาลตำบลหนองหาร ประกอบด้วย ๕ ฝ่าย ได้แก่

- (๑) ฝ่ายอำนาจการ
- (๒) ฝ่ายแผนและโครงการ
- (๓) ฝ่ายป้องกันและปฏิบัติการ/สื่อสาร
- (๔) ฝ่ายฟื้นฟูบูรณะ
- (๕) ฝ่ายประชาสัมพันธ์

#### ๑. ฝ่ายอำนาจการป้องกัน และบรรเทาสาธารณภัยเทศบาลตำบลหนองหาร

- |   |                              |
|---|------------------------------|
| ๑.๑ นายกเทศมนตรีตำบลหนองหาร                         | ผู้อำนวยการท้องถิ่น ฯ        |
| ๑.๒ รองนายกเทศมนตรีตำบลหนองหาร คนที่ ๑              | รองผู้อำนวยการท้องถิ่น ฯ     |
| ๑.๓ ปลัดเทศบาลตำบลหนองหาร                           | ผู้ช่วยผู้อำนวยการท้องถิ่น ฯ |
| ๑.๔ หัวหน้าสำนักปลัดเทศบาลตำบลหนองหาร               | เลขานุการศูนย์ ฯ             |
| ๑.๕ จพง.ป้องกัน และบรรเทาสาธารณภัยเทศบาลตำบลหนองหาร | ผู้ช่วยเลขานุการท้องถิ่น ฯ   |

## กรอบอำนาจหน้าที่ฝ่ายอำนวยการ

- ๑) ให้ผู้อำนวยการศูนย์ อปพร.ทต.หนองหาร มีอำนาจหน้าที่ปกครองบังคับบัญชาควบคุมดูแลสั่งการ อนุมัติ อนุญาต เกี่ยวกับปฏิบัติการกิจ และให้การสนับสนุนการดำเนินกิจการ อปพร. ภายในเขตท้องที่ ๆ รับผิดชอบ และสนับสนุนศูนย์ อปพร.ข้างเคียงในการป้องกันภัยฝ่ายพลเรือน
- ๒) คอยอำนวยการ ควบคุม กำกับดูแล แนะนำเกี่ยวกับการดำเนินงานในการป้องกันภัยฝ่ายพลเรือน ในเขตพื้นที่เทศบาลตำบลหนองหาร
- ๓) ประสานงานกับส่วนราชการ และหน่วยงานที่เกี่ยวข้อง รวมทั้งประสานความร่วมมือภาคเอกชน ในการดำเนินการป้องกันภัยฝ่ายพลเรือน

## ๒. ฝ่ายป้องกันและบรรเทาภัย

- |                           |                                    |
|---------------------------|------------------------------------|
| ๒.๑ นายสว่าง ชุ่มใจ       | หัวหน้าฝ่ายป้องกัน และบรรเทาภัย    |
| ๒.๒ นายบุญลักษณ์ บุญลอย   | รองหัวหน้าฝ่ายป้องกัน และบรรเทาภัย |
| ๒.๓ นายบพิตร ประพฤติ      | รองหัวหน้าฝ่ายป้องกัน และบรรเทาภัย |
| ๒.๔ นายอุเทน บุญลอย       | สมาชิก อปพร.ประจำฝ่ายป้องกัน ฯ     |
| ๒.๕ นายอภิรัตน์ บริบูรณ์  | สมาชิก อปพร.ประจำฝ่ายป้องกัน ฯ     |
| ๒.๖ นายนิรุต ชุมนนา       | สมาชิก อปพร.ประจำฝ่ายป้องกัน ฯ     |
| ๒.๗ นายสุวิน ปัญญาเรือง   | สมาชิก อปพร.ประจำฝ่ายป้องกัน ฯ     |
| ๒.๘ นายพนทชัย ศรีประเสริฐ | สมาชิก อปพร.ประจำฝ่ายป้องกัน ฯ     |
| ๒.๙ นายพนทศ มณีชาติย์     | สมาชิก อปพร.ประจำฝ่ายป้องกัน ฯ     |
| ๒.๑๐ นายสุพรรณ พรหมนิส    | สมาชิก อปพร.ประจำฝ่ายป้องกัน ฯ     |
| ๒.๑๑ นายสุพจน์ ตาเสน      | สมาชิก อปพร.ประจำฝ่ายป้องกัน ฯ     |
| ๒.๑๒ นายมานพ ชินณะวงศ์    | สมาชิก อปพร.ประจำฝ่ายป้องกัน ฯ     |
| ๒.๑๓ นายวิเชียร ชินณะวงศ์ | สมาชิก อปพร.ประจำฝ่ายป้องกัน ฯ     |

## กรอบอำนาจหน้าที่ฝ่ายป้องกัน และบรรเทาภัย

- ๑) ตรวจสอบตราสอดส่องสถานที่ ที่ไม่ปลอดภัย สำรวจพื้นที่เสี่ยงภัย พื้นที่รองรับการอพยพ เส้นทางอพยพ แหล่งน้ำดับเพลิง และเครื่องมือเครื่องใช้ในการป้องกัน และบรรเทา สาธารณภัย
- ๒) จัดเตรียมซ่อมบำรุงเครื่องมือ อุปกรณ์ ยานพาหนะสำหรับการแจ้งเตือน และการกู้ชีพกู้ภัย ให้พร้อมใช้งาน พร้อมจัดให้มีเวรรับ – ส่งวิทยุเพื่อประสานงาน เพื่อการป้องกัน และ / หรือขณะเกิดสาธารณภัย
- ๓) ร่วมวางแผนปฏิบัติการ และจัดทำแผนการฝึกซ้อมป้องกันภัยฝ่ายพลเรือน และร่วมฝึกซ้อมแผนเผชิญเหตุกับฝ่ายที่เกี่ยวข้อง

๔) เมื่อเกิดเหตุสาธารณภัย ให้แจ้งให้ศูนย์ อปพร. ทราบ พร้อมรายงานตัวต่อผู้อำนวยการศูนย์ ฯ และเข้าร่วมกับเจ้าพนักงานท้องถิ่นควบคุมการระงับเหตุ บรรเทาภัย การค้นหาช่วยเหลือผู้บาดเจ็บหรือตกอยู่ในอันตราย อำนาจความสะดวกให้กับผู้อพยพ หรือผู้ประสบภัยและปฏิบัติหน้าที่ตามที่ผู้อำนวยการศูนย์ อปพร. มอบหมาย

๕) มีหน้าที่ปฏิบัติตามแผนป้องกัน ประสานงาน ช่วยเหลือ รวมถึงปฏิบัติงานร่วมกับ ชุดปฏิบัติการประจำหมู่บ้านในพื้นที่ และนอกพื้นที่ ในกรณี เกิดเหตุภัยจากธรรมชาติ อาทิ อุทกภัย ภัยจากแผ่นดินถล่ม ภัยแล้ง ภัยจากไฟป่า วาตภัย อัคคีภัย หรือภัยจากการกระทำของมนุษย์ อาทิ ภัยจากอุบัติเหตุภัยจากการคมนาคมขนส่ง ภัยจากกบระเบิด ภัยจากการอพยพ / ย้ายถิ่นฐานอย่างผิดกฎหมาย ภัยจากการก่อการร้าย ภัยจากสารเคมี วัตถุอันตราย ฯลฯ ซึ่งเป็นไปตามอำนาจหน้าที่

๖) ปฏิบัติหน้าที่ตามที่ผู้อำนวยการศูนย์ อปพร. มอบหมาย

### ๓. ฝ่ายรักษาความสงบเรียบร้อย

๓.๑ นายณรงค์ศักดิ์ ดวงรัตน์	หัวหน้าฝ่ายรักษาความสงบเรียบร้อย
๓.๒ นายนพพร เสนางาม	รองหัวหน้าฝ่ายรักษาความสงบเรียบร้อย
๓.๓ นายอินสอน ชัยน	สมาชิก อปพร.ประจำฝ่ายรักษาความสงบเรียบร้อย
๓.๔ นายอุทัย ขอดจันทร์	สมาชิก อปพร.ประจำฝ่ายรักษาความสงบเรียบร้อย
๓.๕ นายถนอม จันทร์รัตน์	สมาชิก อปพร.ประจำฝ่ายรักษาความสงบเรียบร้อย
๓.๖ นายประพันธ์ สิงห์ระราช	สมาชิก อปพร.ประจำฝ่ายรักษาความสงบเรียบร้อย
๓.๗ นายใจคำ ชีรี	สมาชิก อปพร.ประจำฝ่ายรักษาความสงบเรียบร้อย
๓.๘ นายสายัณ บุญดี	สมาชิก อปพร.ประจำฝ่ายรักษาความสงบเรียบร้อย
๓.๙ นายณรงค์ ดวงยศ	สมาชิก อปพร.ประจำฝ่ายรักษาความสงบเรียบร้อย
๓.๑๐ นายประจวบ พรหมมี	สมาชิก อปพร.ประจำฝ่ายรักษาความสงบเรียบร้อย
๓.๑๑ นายวิรัตน์ เสนางาม	สมาชิก อปพร.ประจำฝ่ายรักษาความสงบเรียบร้อย

### กรอบอำนาจหน้าที่ฝ่ายรักษาความสงบเรียบร้อย

- ๑) ดำเนินการรักษาความสงบเรียบร้อยในชุมชนหมู่บ้านโดยทั่วไป
- ๒) รักษาความสงบเรียบร้อยความปลอดภัยในชีวิตและทรัพย์สิน การจัดระเบียบการจราจร และกำหนดเขตพื้นที่ห้ามเข้า ในกรณีเกิดอัคคีภัย หรือภัยพิบัติอื่นๆ
- ๓) สนับสนุนร่วมกับเจ้าหน้าที่ตำรวจดำเนินการป้องกันโจรกรรม การก่ออาชญากรรม การชุมนุมการก่อความไม่สงบเรียบร้อยของบ้านเมือง

- ๔) ร่วมควบคุม ตรวจสอบบุคคลที่น่าจะเป็นอันตรายต่อความไม่สงบเรียบร้อยของบ้านเมือง ดูแลให้ความปลอดภัยแก่ผู้ประสบภัยและทรัพย์สินของผู้ประสบภัย ในกรณี เกิดภัยพิบัติต่าง ๆ ร่วมดำเนินการรักษาความปลอดภัยต่อสถานที่ราชการ และบุคคลสำคัญในสถานการณ์รักษา ความมั่นคงของประเทศตามที่ได้รับมอบหมาย
- ๕) ร่วมซักซ้อมแผนป้องกันภัย การรักษาความปลอดภัยร่วมกับฝ่ายต่าง ๆ
- ๖) ปฏิบัติหน้าที่ตามที่อยู่อาศัยการศูนย์อพพร. มอบหมาย

#### ๔. ฝ่ายสงเคราะห์ผู้ประสบภัย

- |                          |   |
|--------------------------|---|
| ๔.๑ นางวารุณี ฦ น่าน     | หัวหน้าฝ่ายสงเคราะห์ผู้ประสบภัย           |
| ๔.๒ นางลำดวน แสงสว่าง    | รองหัวหน้าฝ่ายสงเคราะห์ผู้ประสบภัย        |
| ๔.๓ นางพิสมร บุญทา       | รองหัวหน้าฝ่ายสงเคราะห์ผู้ประสบภัย        |
| ๔.๔ นางวาสนา ศรีแก้วชั้น | สมาชิก อปพร.ประจำฝ่ายสงเคราะห์ผู้ประสบภัย |
| ๔.๕ นางไร เหมือนแก้ว     | สมาชิก อปพร.ประจำฝ่ายสงเคราะห์ผู้ประสบภัย |
| ๔.๖ นางบุญยวง กาบแดง     | สมาชิก อปพร.ประจำฝ่ายสงเคราะห์ผู้ประสบภัย |
| ๔.๗ นางนิต ชุน           | สมาชิก อปพร.ประจำฝ่ายสงเคราะห์ผู้ประสบภัย |
| ๔.๘ นายจรัส ปินทราย      | สมาชิก อปพร.ประจำฝ่ายสงเคราะห์ผู้ประสบภัย |

#### กรอบอำนาจหน้าที่ฝ่ายสงเคราะห์ผู้ประสบภัย

- ๑) จัดหา จัดเตรียมเครื่องมือ เครื่องใช้ เครื่องอุปโภคบริโภคและเวชภัณฑ์ในการช่วยเหลือ ผู้ประสบภัย และผู้ที่ได้รับอันตราย หรือบาดเจ็บไว้ล่วงหน้าเมื่อคาดว่าจะเกิดสาธารณภัย หรือ ขณะเกิดสาธารณภัยในพื้นที่
- ๒) ร่วมช่วยเหลือการอพยพผู้ประสบภัย ด้านการรักษาพยาบาล การอนามัย การจัดระเบียบ ภายในสถานที่รองรับการอพยพพร้อมประสานงานหน่วยงานต่าง ๆ ในการบรรเทาทุกข์ผู้ประสบภัย
- ๓) ร่วมสำรวจจำนวนผู้ประสบภัย และความเสียหายเบื้องต้น และรายงานให้ผู้บังคับบัญชาทราบ
- ๔) จัดเตรียมสถานที่ในการช้ เวชชีสงเคราะห์ผู้ประสบภัยเบื้องต้น ร่วมจัดระเบียบการ สงเคราะห์ช่วยเหลือการแจกจ่ายอาหาร และสิ่งของผู้ประสบภัย
- ๕) ร่วมซักซ้อมแผนป้องกันภัย การช่วยเหลือรักษาพยาบาล โดยเน้นการช่วยเหลือสงเคราะห์ ผู้ประสบภัย และการเคลื่อนย้ายร่วมกับฝ่ายอื่น ๆ ที่เกี่ยวข้อง
- ๖) ปฏิบัติหน้าที่ ตามที่อยู่อาศัยการศูนย์ อปพร. มอบหมาย

#### ๕. หน่วยปฏิบัติการกู้ชีพกู้ภัย

- |                        |   |
|------------------------|---|
| ๕.๑ นายคชนม์ จอมงาม    | หัวหน้าหน่วยปฏิบัติการกู้ชีพ กู้ภัย           |
| ๕.๒ นายสุกิจ คำพิระ    | รองหัวหน้าหน่วยปฏิบัติการกู้ชีพ กู้ภัย        |
| ๕.๓ นายประยูร กองเงิน  | รองหัวหน้าหน่วยปฏิบัติการกู้ชีพ กู้ภัย        |
| ๕.๔ นายสมคิด แสนสุวรรณ | สมาชิก อปพร.ประจำหน่วยปฏิบัติการกู้ชีพ กู้ภัย |

๕.๕ นายประสงค์ ดงรำคาญ

สมาชิก อปพร.ประจำหน่วยปฏิบัติการกู้ชีพ กู้ภัย

๕.๖ นายวัชรพันธ์ จันทรีใส

สมาชิก อปพร.ประจำหน่วยปฏิบัติการกู้ชีพ กู้ภัย

๕.๗ นางสาวเจษฎาพันธ์ การระเกต

สมาชิก อปพร.ประจำหน่วยปฏิบัติการกู้ชีพ กู้ภัย

### **กรอบอำนาจหน้าที่ฝ่ายปฏิบัติการกู้ชีพกู้ภัย**

- ๑) ทำหน้าที่เป็นหน่วยเผชิญเหตุ (First Responder Unit) ประจำเทศบาลตำบลหนองหาร หรือประจำศูนย์ป้องกันภัยฝ่ายพลเรือนเทศบาลตำบลหนองหาร ปฏิบัติงาน กู้ชีพกู้ภัย, บำบัด ในกรณีเกิดภัยพิบัติ หรืออุบัติเหตุทางถนนให้การช่วยเหลือประชาชนผู้ประสบภัย และช่วยเหลือให้การปฐมพยาบาล รวมทั้งเคลื่อนย้ายผู้ประสบภัยได้อย่างปลอดภัยรวดเร็ว และถูกต้องตามหลักวิชาการ สามารถให้การสนับสนุนหน่วยงานในพื้นที่ หรือหน่วยงานข้างเคียงที่มีพื้นที่ ที่ติดต่อกัน ในการทำงานกู้ชีพกู้ภัยได้อย่างรวดเร็ว
- ๒) ให้การสนับสนุนหน่วยงานในพื้นที่ หรือหน่วยงานข้างเคียงในการทำงานกู้ชีพกู้ภัย
- ๓) ร่วมฝึกซ้อมแผนป้องกันภัยกับชุมชน หมู่บ้าน ในเขตพื้นที่ดูแลรับผิดชอบ เพื่อให้เกิดความคุ้นเคยโดยประสานกับคณะกรรมการชุมชน หมู่บ้าน เป็นเครือข่ายไว้ได้อย่างต่อเนื่อง
- ๔) ปฏิบัติหน้าที่ ตามที่ผู้อำนวยการศูนย์ อปพร. มอบหมาย

### **๖. หน่วยงานสวัสดิการ และแผนงาน ศูนย์ป้องกันภัยฝ่ายพลเรือนเทศบาลตำบลหนองหาร**

- ๖.๑ เจ้าหน้าที่วิเคราะห์นโยบาย ฯ เทศบาลตำบลหนองหาร หัวหน้าฝ่ายสวัสดิการ ฯ
- ๖.๒ ช่างโยธาเทศบาลตำบลหนองหาร รองหัวหน้าฝ่ายสวัสดิการ ฯ
- ๖.๓ เจ้าหน้าที่การเงินและบัญชี (ลูกจ้างประจำองค์กร) รองหัวหน้าฝ่ายสวัสดิการ ฯ

### **กรอบอำนาจหน้าที่ฝ่ายสวัสดิการ และแผนงาน ศูนย์ป้องกันภัยฝ่ายพลเรือนเทศบาลตำบลหนองหาร**

- ๑) จัดทำแผนงาน/โครงการ/กิจกรรม การดำเนินกิจกรรมต่าง ๆ ที่เกี่ยวเนื่องกับกิจการศูนย์ป้องกันภัยฝ่ายพลเรือนเทศบาลตำบลหนองหาร
- ๒) ให้การสนับสนุน ดูแล ช่วยเหลือสมาชิก อปพร.เทศบาลตำบลหนองหาร ตามสิทธิสวัสดิการที่พึงได้รับตามระเบียบ ฯ ที่เกี่ยวข้อง
- ๓) จัดให้มีการเผยแพร่ข้อมูลข่าวสารให้สมาชิก อปพร. และประชาชนได้ทราบความเคลื่อนไหวด้านกิจกรรม และองค์ความรู้ด้านการป้องกันและบรรเทาสาธารณภัย โดยศูนย์ อปพร. ต้องเป็นแหล่งข้อมูลด้านการป้องกันและบรรเทาสาธารณภัย เพื่อเผยแพร่ให้ชุมชนเกิดความตระหนัก ร่วมรับผิดชอบ และดำเนินชีวิตด้วยความไม่ประมาท รวมทั้งมีการให้บริการความรู้ด้านต่าง ๆ เช่นสิทธิของผู้ประสบภัยตามระเบียบของราชการ แผนเผชิญเหตุ และความรู้ในการปฏิบัติตนเมื่อเกิดภัยชนิดต่าง ๆ
- ๔) จัดส่งสมาชิก อปพร. หรือเจ้าหน้าที่เข้ารับการฝึกอบรมตามแผนการฝึกอบรม ของศูนย์ อปพร.กลาง หรือหลักสูตรที่องครักษ์ปกครองส่วนท้องถิ่น จัดให้มีการฝึกอบรมในหลักสูตรต่าง ๆ

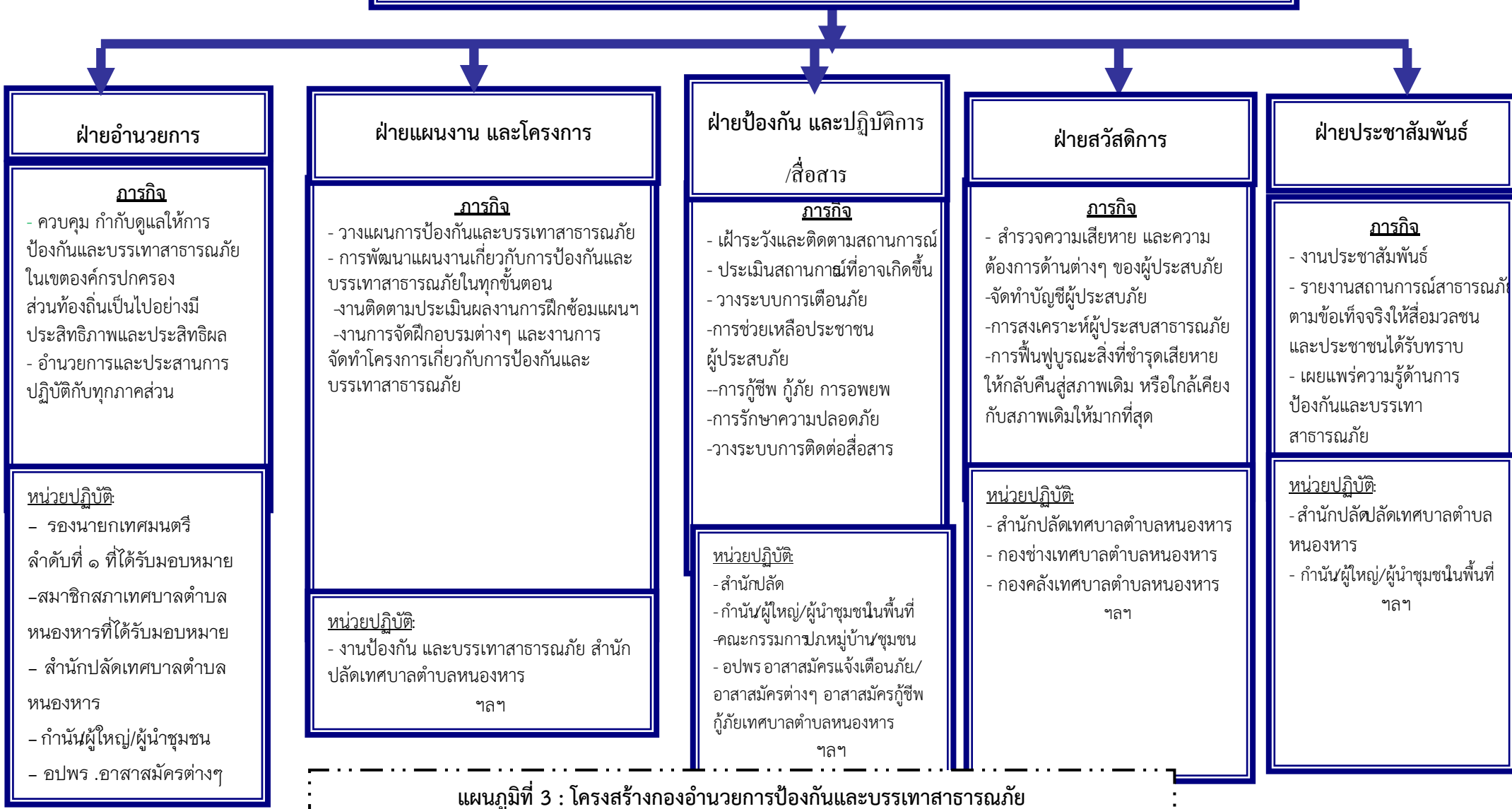
เพื่อยกระดับมาตรฐานการดำเนินงานของศูนย์ อปพร . ท้องถิ่นให้สูงขึ้น เช่นหลักสูตร  
ผู้อำนวยการศูนย์ อปพร ./หลักสูตรวิทยากร /หลักสูตรการกู้ชีพขั้นก้าวหน้า /หลักสูตรนักข่าว  
อปพร./ หลักสูตร อปพร .ดับเพลิง / กู้ภัยสารเคมี / กู้ภัยทางน้ำ/ กู้ภัยอาคารถล่ม / หลักสูตร  
การใช้วิทยุสื่อสารเบื้องต้น จนถึงระดับสูงของหลักสูตร และหลักสูตรเฉพาะแต่ละประเภทของ  
ภัยเป็นต้น

๕) ปฏิบัติหน้าที่ ตามที่ผู้อำนวยการศูนย์ อปพร. มอบหมาย

**หมายเหตุ :** จำนวนและชื่อของฝ่ายต่างๆ สามารถปรับเปลี่ยนได้ตามความเหมาะสม เพื่อกำหนดหน้าที่  
ความรับผิดชอบของเจ้าหน้าที่ให้ครอบคลุมภารกิจตามแผนปฏิบัติการฯ ทั้งนี้ในแต่ละฝ่ายควรมีทั้งเจ้าหน้าที่  
ของ อปท. เอง และจากหน่วยงานภายนอกด้วย



**กองอำนวยการป้องกันและบรรเทาสาธารณภัย เทศบาลตำบลหนองหาร  
(นายกเทศมนตรีตำบลหนองหาร เป็นผู้อำนวยการ ฯ )**



แผนภูมิที่ 3 : โครงสร้างกองอำนวยการป้องกันและบรรเทาสาธารณภัย

## ๑. แหล่งที่มาของงบประมาณ

### ๑.๑ ภาวะปกติ

เทศบาลตำบลหนองหาร ได้จัดทำกรอบการจัดสรรงบประมาณรายจ่ายประจำปีงบประมาณ พ.ศ. .... ด้านการป้องกันและบรรเทาสาธารณภัย ดังนี้

(๑) กำหนดให้มีแผนและขั้นตอนขององค์กรปกครองส่วนท้องถิ่นในการจัดให้มีเครื่องหมายสัญญาณ หรือ สิ่งอื่นใดในการแจ้งให้ประชาชนได้ทราบถึงการเกิดหรือจะเกิดสาธารณภัย

(๒) กำหนดให้มีแผนและขั้นตอนในการจัดหาวัสดุอุปกรณ์ เครื่องมือเครื่องใช้ และยานพาหนะ เพื่อใช้ในการป้องกันและบรรเทาสาธารณภัยขององค์กรปกครองส่วนท้องถิ่น

ฯลฯ

รายละเอียดตาม ภาคผนวก ก (แผนงาน /โครงการในการป้องกันและบรรเทาสาธารณภัย ของเทศบาลตำบลหนองหาร )

### ๑.๒ ภาวะฉุกเฉิน

(๑) ใช้งบประมาณรายจ่ายประจำปีงบประมาณ พ.ศ. ๒๕๕๘ ของเทศบาลตำบลหนองหาร

(๒) ใช้จ่ายเงินสะสม ตามระเบียบกระทรวงมหาดไทยว่าด้วยการรับเงิน การเบิกจ่ายเงิน การฝากเงิน การเก็บรักษาเงิน และการตรวจเงินขององค์กรปกครองส่วนท้องถิ่น พ.ศ. ๒๕๔๗ และที่แก้ไขเพิ่มเติม (ฉบับที่ ๒) พ.ศ. ๒๕๕๔

(๓) ใช้เงินอุดหนุนเฉพาะกิจ จากงบประมาณขององค์กรปกครองส่วนท้องถิ่นตามระเบียบ กระทรวงมหาดไทยว่าด้วยวิธีการงบประมาณขององค์กรปกครองส่วนท้องถิ่น พ.ศ. ๒๕๔๑ และหลักเกณฑ์ว่าด้วยการ ตั้งงบประมาณเพื่อการช่วยเหลือประชาชนตามอำนาจหน้าที่ขององค์การบริหารส่วนจังหวัด เทศบาล และองค์การบริหารส่วนตำบล พ.ศ. ๒๕๔๓

ในการป้องกันและแก้ไขปัญหาสาธารณภัยเพื่อลดความสูญเสียและความเสียหายทั้งชีวิตและทรัพย์สินของ ประชาชนและของรัฐ

ในกรณีที่องค์กรปกครองส่วนท้องถิ่นพื้นที่ติดต่อกับหรือใกล้เคียงกับเทศบาล ตำบลหนองหาร ได้สนับสนุนการป้องกันและบรรเทาสาธารณภัยที่เกิดขึ้นในพื้นที่ให้ใช้งบประมาณของเทศบาลตำบลหนองหาร เมื่อมี ความจำเป็นต้องได้รับความช่วยเหลือจากเจ้าหน้าที่หรือหน่วยงานของรัฐที่อยู่นอกเขตองค์กรปกครองส่วนท้องถิ่น แห่งพื้นที่ของตน ให้ผู้ อำนาจการท้องถิ่นแจ้งผู้อำนาจการอำเภอหรือผู้อำนาจการจังหวัดแล้วแต่กรณี เพื่อส่งการ โดยเร็วต่อไป

## บทที่ ๔

### การปฏิบัติก่อนเกิดภัย

#### ๔.๑ การวิเคราะห์สถานการณ์ ประเมินผลกระทบ ความสูญเสีย และศักยภาพ

เทศบาลตำบลหนองหาร มีปัจจัยที่ก่อให้เกิดความล่าช้าและเปราะบางในด้านสาธารณภัยที่เกิด ได้แก่ ภัยที่เกิดจาก อัคคีภัย ไฟป่า ภัยแล้ง และหมอกควันเป็นประจำทุกปี เนื่องจากสภาพพื้นที่เป็นที่ราบเชิงเขา ประกอบกับภูมิศาสตร์ของจังหวัดเชียงใหม่เป็นแอ่งกระทะ หากเกิดภัยจะเกิดความสูญเสีย อาจทำให้บ้านเรือน และพื้นที่ประกอบอาชีพ ได้รับความสูญเสีย เนื่องจากบ้านเรือน ส่วนมาเป็นบ้านเรือนชั้นเดียวปลูกติดกันรายทาง และมีพื้นที่การเกษตรโดยรอบ ได้รับความเสียหายจะทำให้เกิดผลกระทบเป็นบริเวณกว้าง เทศบาลตำบลหนองหารมีศักยภาพในการจัดการสาธารณภัยได้อย่างทันท่วงที เป็นเพราะเทศบาลตำบลหนองหารมีเครื่องมือ และพาหนะในกาปฏิบัติภารกิจในการป้องกัน และบรรเทาสาธารณภัย เช่น รถบรรทุกน้ำอเนกประสงค์จำนวน ๒ คัน ,รถกระเช้าไฟฟ้า ๑ คัน , รถบรรทุกขนาดกลาง ๖ ล้อ ๑ คัน รถพยาบาลฉุกเฉิน(กระบะ) ๑ คัน เป็นต้น อีกทั้งเทศบาลตำบลหนองหารได้ดำเนินการจัดทำแผนที่เสี่ยงภัย แยกตามประเภทภัย เพื่อรองรับการเกิดภัยแต่ละประเภทอีกด้วย

#### ๔.๒ การป้องกัน และลดผลกระทบ (หลักการปฏิบัติ)

ให้เทศบาลตำบลหนองหาร และหน่วยงานที่เกี่ยวข้องจัดเตรียมและจัดหาทรัพยากรที่จำเป็น เพื่อการป้องกันและบรรเทาสาธารณภัยให้เหมาะสมกับการประเมินความเสี่ยงและ ความล่าช้าของพื้นที่ รวมทั้งการวางแผนทางการปฏิบัติให้พร้อมเผชิญสาธารณภัยและดำเนินการฝึกซ้อม ตามแผนที่กำหนดอย่างสม่ำเสมอ เพื่อให้ทุกภาคส่วนในเขตพื้นที่เทศบาลตำบลหนองหารเกิดความพร้อมในทุกด้าน

หลักการปฏิบัติ	แนวทางปฏิบัติ	ผู้รับผิดชอบ
๑.๑. การวิเคราะห์ความเสี่ยงภัย	(๑) ประเมินความเสี่ยงภัยและความล่าช้าในเขตพื้นที่ โดยพิจารณาจากข้อมูลสถิติการเกิดภัยและจากการวิเคราะห์ข้อมูลสภาพแวดล้อมต่างๆ (๒) จัดทำแผนที่เสี่ยงภัย แยกตามประเภทภัย	— สำนักปลัด (ผู้รับผิดชอบหลัก) — กองช่าง — กองคลัง — กำนัน/ผู้ใหญ่บ้าน ผู้นำชุมชน — คณะกรรมการหมู่บ้านชุมชน

หลักการปฏิบัติ	แนวทางปฏิบัติ	ผู้รับผิดชอบ
<p>๑.๒ การเตรียมการด้านฐานข้อมูลและระบบสารสนเทศ</p>	<p>(๑) จัดทำฐานข้อมูลเพื่อสนับสนุนการบริหารจัดการสาธารณสุข เช่น เครื่องจักรกล วัสดุ อุปกรณ์เพื่อการป้องกันและบรรเทาสาธารณสุข ข้อมูลพื้นที่เสี่ยงภัย สถิติการเกิดภัย พื้นที่ และความรุนแรงของภัย และกำหนดให้มีเจ้าหน้าที่ ผู้รวบรวมข้อมูล บันทึกเหตุการณ์ที่เกี่ยวข้องกับภัยพิบัติในพื้นที่ เช่น ภาพถ่าย เป็นต้น</p> <p>(๒) พัฒนาระบบเชื่อมโยงข้อมูลด้านสาธารณสุขระหว่างหน่วยงานให้มีประสิทธิภาพและสามารถใช้งานได้ร่วมกัน</p> <p>(๓) ส่งเสริมการขึ้นทะเบียน เกษตรกร ด้านพืช ด้านปศุสัตว์ และด้านประมงและใช้เป็นข้อมูลเพื่อการอพยพและสงเคราะห์ผู้ประสบภัย</p>	<ul style="list-style-type: none"> <li>— สำนักปลัด (ผู้รับผิดชอบหลัก)</li> <li>— งานวิเคราะห์นโยบาย และแผน สำนักปลัดเทศบาล</li> <li>— งานสาธารณสุข และสิ่งแวดล้อม ปลัดเทศบาล</li> </ul>
<p>๑.๓ การเตรียมการป้องกันด้านโครงสร้างและเครื่องหมายสัญญาณเตือนภัย</p>	<p>(๑) ปรับปรุงและจัดหาพื้นที่รองรับน้ำและกักเก็บน้ำ</p> <p>(๒) ก่อสร้างกำแพง พนัง หรือรอดักตะกอน ทำฝายชะลอน้ำ กำแพงกันคลื่น เพื่อลดความรุนแรงและป้องกันความเสียหายแก่สถานที่สำคัญในพื้นที่ (ภาคผนวก ข) หรือการสูญเสียพื้นดินจากการกัดเซาะชายฝั่งของทะเล แม่น้ำและแหล่งน้ำ</p> <p>(๓) ปรับปรุงสถานที่เพื่อเป็นสถานที่หลบภัยชั่วคราว สำหรับพื้นที่ที่การอพยพหนีภัยทำได้ยากหรือไม่มีพื้นที่หลบภัยที่เหมาะสม เพื่อเตรียมการอพยพไปยังสถานที่รองรับการอพยพต่อไป</p> <p>(๔) ก่อสร้าง /ปรับปรุงเส้นทางเพื่อกา รส่งกำลังบำรุง หรือเส้นทางไปสถานที่หลบภัยให้ใช้การได้ตลอดเวลา</p> <p>(๕) จัดเตรียมระบบการแจ้ง ข่าวกภัยระบบ เตือนภัย บ้ายเตือนภัย บ้ายเส้นทางหนีภัยรวมทั้งสัญญาณเตือนภัยรูปแบบต่างๆ เพื่อแจ้งเตือนภัยให้ประชาชนและเจ้าหน้าที่ได้รับทราบล่วงหน้า</p>	<ul style="list-style-type: none"> <li>— กองช่าง และสำนักปลัด (ผู้รับผิดชอบหลัก)</li> <li>—</li> <li>— กำนัน/ผู้ใหญ่บ้าน/ผู้นำชุมชน</li> <li>— คณะกรรมการหมู่บ้านชุมชน</li> </ul>

หลักการปฏิบัติ	แนวทางปฏิบัติ	ผู้รับผิดชอบ
<b>๒. การเตรียมความพร้อม</b>		
<b>๒.๑ ด้านการจัดระบบปฏิบัติการฉุกเฉิน</b>	<p>(๑) จัดทำคู่มือการตอบโต้สาธารณภัยและจัดทำแผนเผชิญเหตุ และมีการฝึกซ้อมแผนเป็นประจำทุกปี โดยเฉพาะในพื้นที่ที่เคยประสบภัย (๒) จัดเตรียมระบบการติดต่อสื่อสารหลัก สื่อสารรอง และสื่อสารสำรอง รวมทั้งกำหนดช่องความถี่กลางด้านสาธารณภัย และมีการฝึกซ้อมกาข้ำนวยการสื่อสารอย่างสม่ำเสมอ</p> <p>(๓) จัดเตรียมเส้นทางอพยพ สถานที่ปลอดภัยสำหรับคนลี้ภัย และบุคลากร รวมทั้งพื้นที่รองรับการดูแลรักษาพยาบาลผู้บาดเจ็บ</p> <p>(๔) จัดเตรียมทะเบียนรายการสิ่งของจำเป็น เช่น อาหาร เวชภัณฑ์ และอุปกรณ์เครื่องใช้ต่างๆที่จำเป็นต่อการดำรงชีวิต</p> <p>(๕) กำหนดมาตรการรักษาความปลอดภัย ความสงบเรียบร้อย การควบคุม การจัดการจราจรและเส้นทางจราจร รวมทั้งกำหนด จุด ขึ้น ลง ยานพาหนะภายในเขตพื้นที่ประสบภัย</p> <p>(๖) จัดระบบการสงเคราะห์ผู้ประสบภัยและการดูแลสิ่งของบริจาค</p> <p>(๗) จัดทำและปรับปรุงบัญชีรายชื่อคนที่ต้องช่วยเหลือเป็นกรณีพิเศษ</p>	<ul style="list-style-type: none"> <li>— สำนักปลัด (ผู้รับผิดชอบหลัก)</li> <li>— กองช่าง</li> <li>— กองคลัง</li> <li>— กำนัน / ผู้ใหญ่บ้าน / ผู้นำชุมชน</li> <li>— คณะกรรมการหมู่บ้าน/ชุมชน</li> <li>— อปพร., อสม., อาสาสมัครต่างๆ</li> </ul>
<b>๒.๒ ด้านการส่งเสริมการให้ความรู้และสร้างความตระหนักเรื่อง การป้องกันและบรรเทาสาธารณภัย</b>	<p>(๑) สนับสนุนการใช้สื่อประชาสัมพันธ์ ด้านสาธารณภัยในการรณรงค์ประชาสัมพันธ์เพื่อปลูกฝังจิตสำนึก และวัฒนธรรม ความปลอดภัย อย่างต่อเนื่อง</p> <p>(๒) จัดให้มีกิจกรรมเพื่อการอนุรักษ์ ภัย พื้นที่พหุวิทยาการธรรมชาติ และสิ่งแวดล้อม และเผยแพร่ ความรู้ความเข้าใจแก่ประชาชน เช่น การปลูกป่า ป่าชายเลน การใช้หญ้าแฝกเพื่อการอนุรักษ์ดินและน้ำ</p> <p>(๓) พัฒนารูปแบบและเนื้อหาการรณรงค์ประชาสัมพันธ์ให้ชัดเจนเข้าใจง่าย เหมาะสม เข้าถึงกลุ่มเป้าหมายแต่ละกลุ่ม</p> <p>(๔) ส่งเสริมและสนับสนุนให้องค์กรเครือข่ายในการป้องกันและบรรเทาสาธารณภัยทุกภาคส่วน ทั้งภาครัฐ ภาคเอกชน และอาสาสมัครต่างๆ มีส่วนร่วมในการรณรงค์ในเรื่องความปลอดภัยอย่างต่อเนื่อง</p>	<ul style="list-style-type: none"> <li>— สำนักปลัด (ผู้รับผิดชอบหลัก)</li> <li>— กองวิชาการ และแผนงาน</li> <li>— กำนัน / ผู้ใหญ่บ้าน / ผู้นำชุมชน</li> <li>— คณะกรรมการป้องกันและบรรเทาสาธารณภัยหมู่บ้าน/ชุมชน</li> </ul>

หลักการปฏิบัติ	แนวทางปฏิบัติ	ผู้รับผิดชอบ
๒.๓. ด้านบุคลากร	<p>(๑) จัดเตรียมและมอบหมายเจ้าหน้าที่ที่รับผิดชอบงานป้องกันและบรรเทาสาธารณภัย และกำหนดวิธีการปฏิบัติตามหน้าที่และขั้นตอนต่างๆ</p> <p>(๒) จัดการฝึกอบรม สัมมนา และกิจกรรมเพื่อการ พัฒนาศักยภาพบุคลากรด้านการป้องกันและบรรเทาสาธารณภัยรวมทั้งให้ความรู้ในเรื่องขนบธรรมเนียม ประเพณี ข้อห้าม ข้อจำกัด ของชุมชน</p> <p>(๓) เสริมสร้างศักยภาพชุมชนโดยการฝึกอบรมประชาชนในการป้องกันและบรรเทาสาธารณภัยช่วยเหลือตนเอง ผู้อื่นและชุมชนเมื่อเกิดภัยรวมทั้งการขับ ชี ยานพาหนะในพื้นที่ประสบภัย</p> <p>(๔) จัดทำบัญชีรายชื่อ และข้อมูลเครื่องมือ เครื่องจักร ยานพาหนะ รวมทั้งข้อมูลทักษะ ความชำนาญ ในการปฏิบัติงานของ องค์การ สาธารณกุศล เพื่อเตรียมความพร้อม และ มอบภารกิจในการปฏิบัติการขององค์การสาธารณกุศลในเขตพื้นที่และพื้นที่ข้างเคียง</p>	<p>— สำนักปลัด (ผู้รับผิดชอบหลัก)</p> <p>— งานป้องกันและบรรเทาสาธารณภัยสำนักปลัดเทศบาล</p> <p>— กำนัน/ผู้ใหญ่บ้าน/ผู้นำชุมชน</p> <p>— อปพร. , อส. , อาสาสมัคร ฯลฯ</p>
๒.๔ ด้านเครื่องจักรกล ยานพาหนะ วัสดุอุปกรณ์ เครื่องมือ เครื่องใช้ และพลังงาน	<p>(๑) จัดเตรียมเครื่องจักรกล ยานพาหนะ เครื่องมือ วัสดุอุปกรณ์ที่จำเป็นให้พร้อม ใช้งานได้ทันที</p> <p>(๒) จัดทำบัญชีเครื่องจักรกล ยานพาหนะ เครื่องมือ วัสดุอุปกรณ์ของหน่วยงานภาคีเครือข่ายทุกภาคส่วน(ภาคผนวก จ)</p> <p>(๓) ปรับปรุง ซ่อมแซม เครื่องจักรกล เครื่องมือ วัสดุ อุปกรณ์ด้านสาธารณภัยให้มีความพร้อมใช้งาน</p> <p>(๔) จัดหาเครื่องมือและอุปกรณ์ที่จำเป็นพื้นฐานสำหรับชุมชน</p> <p>(๕) จัดเตรียมเชื้อเพลิงสำรอง/พลังงานสำรอง</p> <p>(๖) กำหนดจุดระดมทรัพยากรเพื่อการบรรเทาสาธารณภัยและการอพยพ</p>	<p>— งานป้องกันและบรรเทาสาธารณภัยสำนักปลัดเทศบาล</p> <p>— กำนัน/ผู้ใหญ่บ้าน/ผู้นำชุมชน</p>
๒.๕ ด้านการแจ้งข่าว ฝ้าระวัง และเตือนภัย	<p>(๑) จัดตั้งศูนย์รับแจ้งเหตุด่วน สาธารณภัย</p> <p>(๒) ส่งเสริมการเรียนรู้ ชักชวนความเข้าใจ ในระบบการแจ้งข่าวการรายงาน และ เตือนภัย การใช้สัญญาณ เตือนภัยหรือสัญลักษณ์การเตือนภัยเช่น การใช้ธงสี เขียว เหลือง แสด แดง แก่ประชาชน รวมทั้งการปฏิบัติเมื่อได้รับการแจ้งข่าวหรือเตือนภัย โดยให้ประชา ชนตระหนักว่าปรากฏการณ์ธรรมชาติไม่ได้เป็นภัยพิบัติเสมอไป แต่หากมีความประมาท ขาดการเตรียมความ</p>	<p>— สำนักปลัด (ผู้รับผิดชอบหลัก)</p> <p>— อาสาสมัครแจ้งเตือนภัย</p> <p>— กำนัน /</p>

หลักการปฏิบัติ	แนวทางปฏิบัติ	ผู้รับผิดชอบ
	<p>พร้อม ก็อาจได้รับอันตรายจากภัยพิบัติ</p> <p>(๓) ติดตามการรายงานสภาพอากาศ ปราบกฏการธรรมชาติข้อมูล สถานการณ์น้ำ และการแจ้งข่าว การเตือนภัย จากกอง อำนวยการป้องกันและบรรเทาสาธารณภัยระดับเหนือขึ้นไป และ หน่วยงานที่เกี่ยวข้อง ได้แก่ กรมอุตุนิยมวิทยา กรมชลประทาน กรมทรัพยากรน้ำ กรมอุทกศาสตร์ การไฟฟ้าฝ่ายผลิต กรมป่า ไม้ กรมอุทยานแห่งชาติ สัตว์ป่าและพันธ์พืช กรมทรัพยากรธรณี กรมป้องกันและบรรเทาสาธารณภัย และศูนย์เตือนภัยพิบัติ แห่งชาติ รวมทั้งสื่อต่างๆ เพื่อรวบรวมข้อมูล เฝ้าระวัง วิเคราะห์ ประเมิน แนวโน้ม การเกิดภัย ดำเนินการ แจ้งข่าวให้ประชาชน ทราบ ถึง ระยะเวลา ภาวะที่จะคุกคาม (อันตรายต่อชีวิตและ ทรัพย์สิน) เป็นระยะ ๆ และให้ความสำคัญกับผู้ที่ต้องช่วยเหลือ เป็นกรณีพิเศษ เช่นผู้พิการ ทั้งนี้ความถี่ของการแจ้งข่าว เตือนภัย ขึ้นอยู่กับแนวโน้มการเกิดภัย</p> <p>(๔) จัดให้มีอาสาสมัครและเครือข่ายเฝ้าระวังและแจ้ง ข่าว เตือน ภัยระดับชุมชน ทำหน้าที่ติดตาม เฝ้าระวัง ปราบกฏการธรรมชาติ ที่มีแนวโน้ม การเกิดภัย แจ้งข่าว เตือนภัยแก่ชุมชน และรายงาน สถานการณ์แก่กองอำนวยการป้องกันและบรรเทา ส ารณภัย ท้องถิ่นโดยใช้ระบบการสื่อสาร เครื่องมือแจ้งเตือนภัย ของชุมชน</p> <p>(๕) ประกาศยกเลิกสถานการณ์เมื่อพิสูจน์ทราบแน่ชัดว่าไม่มีภัย มาถึง</p>	<p>ผู้ใหญ่บ้าน / ผู้นำชุมชน</p> <p>— อปพร . , อส . ,อาสาสมัคร ฯลฯ</p>
<p>๒.๖ ด้านการ เตรียมรับ สถานการณ์</p>	<p>(๑) จัดประชุมหน่วยงานและเจ้าหน้าที่ที่เกี่ยวข้องกับการป้องกัน และบรรเทาสาธารณภัยเช่น สถานพยาบาล ไฟฟ้า ประปา ผู้นำ ชุมชน ฯลฯ</p> <p>(๒) มอบหมายภารกิจความรับผิดชอบ ให้แก่ เจ้าหน้าที่และ หน่วยงานนั้น</p> <p>(๓) กำหนดผู้ประสานงานที่สามารถติดต่อได้ตลอดเวลาของแต่ละ หน่วยงาน (<b>ภาคผนวก.๘</b>)</p>	<p>— สำนักปลัด (ผู้รับผิดชอบ หลัก)</p>

หลักการปฏิบัติ	แนวทางปฏิบัติ	ผู้รับผิดชอบ
<p>๓. ด้านการ การอพยพ</p>	<p>(๑) จัดทำคู่มือการอพยพ คู่มือการช่วยเหลือตนเองขั้นต้นเมื่อมีภัยพิบัติหรือแนวทางการปฏิบัติในการมาอยู่ในพื้นที่รองรับการอพยพ ที่สั้น ง่ายต่อการทำความเข้าใจ ให้ประชาชน ได้ศึกษา</p> <p>(๒) ดำเนินการสำรวจพื้นที่ กำหนดสถานที่ปลอดภัยเพื่อรองรับการอพยพประชาชน สัตว์เลี้ยงและปศุสัตว์โดยแยกระหว่างคนกับสัตว์</p> <p>(๓) ประชุมหมู่บ้าน/ชุมชนเพื่อรับทราบข้อมูลและซักซ้อมขั้นตอนการอพยพ รวมทั้งทบทวนขั้นตอนและฝึกซ้อมการอพยพ รวมถึงการสื่อสาร ในระหว่างการอพยพ</p> <p>(๔) จัดให้มีป้ายแสดงสัญญาณเตือนภัยย้ายบอกเส้นทางอพยพ</p> <p>(๕) กำหนดเส้นทางหลักและเส้นทางรองสำหรับการอพยพซึ่งไม่ขัดขวางการปฏิบัติของหน่วยงาน</p> <p>(๖) จัดเตรียม เครื่องมือ อุปกรณ์ ยานพาหนะ ที่จำเป็นต่อการอพยพ</p> <p>(๗) จัดลำดับความสำคัญของการอพยพโดยจัดแบ่งประเภทของบุคคลตามลำดับความจำเป็นเร่งด่วนรวมทั้งกำหนดจุดนัดหมายประจำชุมชนเพื่อไปยังพื้นที่รองรับการอพยพ</p> <p>(๘) จัดเตรียมเครื่องมือ อุปกรณ์เพื่อการสื่อสาร พร้อมทั้งทดสอบระบบการสื่อสาร เครื่องมือสื่อสาร และปรับปรุงให้พร้อมใช้งาน สามารถดำรงการสื่อสารได้ตลอดเวลา ทั้งวิทยุสื่อสาร โทรศัพท์พื้นฐาน รวมทั้งโทรศัพท์เคลื่อนที่</p> <p>(๙) จัดเตรียมแบบลงทะเบียนผู้อพยพเพื่อให้ทราบจำนวนผู้อพยพ และผู้ที่ยังไม่อพยพ</p> <p>(๑๐) จัดระบบรักษาความปลอดภัยในพื้นที่อพยพและที่พักผู้อพยพ</p> <p>(๑๑) จัดทำบัญชีสถานที่ปลอดภัยที่จัดเป็นศูนย์พักพิงชั่วคราวในพื้นที่เพื่อรองรับผู้ประสบภัย (ภาคผนวก ซ)</p>	<p>— งานป้องกันและบรรเทาสาธารณภัยสำนักปลัดเทศบาล (ผู้รับผิดชอบหลัก)</p> <p>— กำนัน/ผู้ใหญ่บ้าน</p> <p>— ผู้นำชุมชน</p> <p>— ผู้นำทางศาสนา/ผู้บริหารสถานศึกษา</p> <p>— มิสเตอร์เตือนภัย, อาสาสมัครแจ้งเตือนภัย</p> <p>— อปพร. อสม. , อาสาสมัครต่างๆ ฯลฯ</p>



## บทที่ ๕

### การปฏิบัติขณะเกิดสาธารณภัย

#### ๕.๑ การเตรียมพร้อมรับสถานการณ์

##### (๑) การเฝ้าระวัง และติดตามสถานการณ์

๑.๑ จัดตั้งศูนย์อำนวยการป้องกัน ภัยฝ่ายพลเรือน เทศบาลตำบล หนองหาร ณ สำนักงานเทศบาล ตำบลหนองหาร เป็นศูนย์อำนวยการป้องกันภัยฝ่ายพลเรือน เพื่อทำหน้าที่ประสานการปฏิบัติกับหน่วยงานต่างๆ และประสานข้อมูลด้านต่างๆ ร่วมกับชุมชน และจัดทำคำสั่งแต่งตั้งให้ผู้เกี่ยวข้องปฏิบัติหน้าที่ภายใน ศูนย์อำนวยการ ฯ (ผู้ช่วยเลขานุการศูนย์อำนวยการ ฯ เป็นผู้ปฏิบัติ ฯ)

๑.๒ จัดให้ชุมชนมีส่วนร่วมในการป้องกันด้วยการรณรงค์เผยแพร่ข้อมูลข่าวสารสถานการณ์อัคคีภัย และผลกระทบจากอัคคีภัยในรูปแบบต่าง ๆ อย่างต่อเนื่อง (คณะกรรมการศูนย์อำนวยการ ฯ เป็นผู้ปฏิบัติ ฯ)

๑.๓ จัดให้มีการเตรียมความพร้อม ของกำลังพล ยานพาหนะ อุปกรณ์และเครื่องมือ ในการป้องกัน และบรรเทาสาธารณภัยได้ตลอดตลอดเวลา (เจ้าหน้าที่ฝ่ายป้องกัน ฯ เป็นผู้ปฏิบัติ ฯ)

๑.๔ จัดทำแผนแม่บทป้องกัน และบรรเทาสาธารณภัย เพื่อจัดระบบการปฏิบัติงานไว้ล่วงหน้าให้สามารถป้องกัน และระงับเหตุภัย ได้ตามสถานการณ์ของแต่ละพื้นที่ โดยอาศัยอำนาจหน้าที่ ตามกฎหมาย และจะต้องมีข้อมูลสำคัญในการอำนวยการฯ ประกอบด้วย

๑.๔.๑ ข้อมูลรถยนต์ดับเพลิง รถน้ำ รถยนต์กู้ภัย เป็นต้น

๑.๔.๒ อัตรากำลังเจ้าหน้าที่ฝ่ายต่าง ๆ ในการป้องกันและระงับภัย

๑.๔.๓ สถานที่เสี่ยงภัย และรายละเอียดของสถานที่

๑.๔.๔ รายชื่อวัตถุอันตรายที่มีอยู่ในพื้นที่ ซึ่งอาจเป็นสาเหตุให้เกิดภัยซ้ำซ้อน  
พร้อมวิธีการดำเนินการ

๑.๔.๕ รายชื่อผู้บังคับบัญชา เจ้าหน้าที่ที่เกี่ยวข้อง และช่องทางการติดต่อสื่อสาร

๑.๔.๖ แหล่งน้ำ แหล่งทรัพยากรที่จำเป็น

๑.๔.๗. ระบบการป้องกันภัย เช่น การกำหนดพื้นที่ของการตรวจระยะเวลา  
ที่ตรวจ การรายงานผล การฝึกซ้อมการป้องกันภัย

(เจ้าพนักงานป้องกัน ฯ เป็นผู้ปฏิบัติ ฯ)

หลักการปฏิบัติ	แนวทางปฏิบัติ	ผู้รับผิดชอบ
<p>๑. การเฝ้าระวัง ติดตาม และ การรายงานสถานการณ์</p>	<p>(๑) จัดเจ้าหน้าที่เฝ้าระวังและ ติดตามสถานการณ์ภัย ตลอด ๒๔ ชั่วโมง และประสานกำนัน ผู้ใหญ่บ้าน ผู้นำชุมชน ชนหรือผู้นำ หมู่บ้าน รวมทั้งอาสาสมัคร แจ้งเตือนภัย เพื่อเตรียมพร้อม เฝ้าระวัง และติดตาม สถานการณ์ภัยอย่างต่อเนื่องและ ให้รายงานสถานการณ์ การเกิด ภัยมายัง</p> <p><b>เทศบาลตำบลหนองหาร</b> โทรศัพท์หมายเลข ๐-๕๓๘๓-๓๐๖๐</p> <p>วิทยุสื่อสาร <b>ความถี่หลัก</b> ๑๖๒.๕๗๕ MHz นามเรียกขาน “หนองหาร”</p> <p>วิทยุสื่อสาร <b>ความถี่รอง</b> ๑๖๒.๕๗๕ MHz นามเรียกขาน “หนองหาร”</p> <p><b>โทรศัพท์สายด่วนหมายเลข</b> -งานป้องกัน และบรรเทาสาธารณ ภัย สำนักเทศบาลตำบลหนองหาร ๐๙-๑๘๕๒-๙๒๑๒ (หน.สป.) ๐๘-๓๑๘๐-๖๙๙๔ (นายช่าง โยธา) ๐๘-๙๓๐๐-๐๕๓๐ (พนักงาน ชับเครื่องจักรกลขนาดเบา ๐-๘๐๔๙-๑๐๔๓ (อาสาสมัคร ป้องกันภัยฝ่ายพลเรือนเทศบาล ตำบลหนองหาร ปฏิบัติงานกู้ชีพ กู้ภัย)</p>	<p>๓ สำนักปลัด (ผู้รับผิดชอบ หลัก)</p> <p>๓ งานป้องกันและบรรเทาสา ธารณภัย สำนักปลัดเทศบาล</p> <p>๓ กำนัน/ผู้ใหญ่บ้าน/ผู้นำชุมชน</p> <p>๓ อปพร. อสม. , อาสาสมัคร ต่างๆ ฯลฯ</p>

หลักการปฏิบัติ	แนวทางปฏิบัติ	ผู้รับผิดชอบ
	<p>(๒) รายงานสถานการณ์การเกิดภัย ไปยังกองอำนาจการป้องกันและบรรเทาสาธารณภัยอำเภอ และจังหวัดทาง (หมายเลขโทรศัพท์/โทรสาร ๐-๕๓๔๙-๒๐๐๖, ๐-๕๓๔๙-๒๐๐๙)</p> <p>ตามแบบรายงานเหตุด่วน สาธารณภัย และวิทยุสื่อสารวิทยุสื่อสาร ที่ทำการปกครองอำเภอ สันทราย</p> <p><b>ความถี่ ๑๕๖.๒๐๐ MHz</b> นามเรียกขาน “เอื้องผึ้ง” วิทยุสื่อสาร สถานีตำรวจภูธร สันทราย</p> <p><b>ความถี่ ๑๕๓.๒๐๐ MHz</b> นามเรียกขาน “สันทราย”</p>	
<p>๒. การประเมินสถานการณ์</p>	<p>(๑) วิเคราะห์และประเมินสถานการณ์การเกิดภัยเพื่อการตัดสินใจแก้ปัญหา โดยพิจารณาเรื่อง ความรุนแรง ระยะเวลาการเกิดภัย พื้นที่และประชาชนผู้ที่จะได้รับผล ระทบ ความอ่อนแอ เปราะบางและ ความสามารถของพื้นที่ในการรับภัย แนวโน้มการเกิดภัยซ้ำขึ้นอีก รวมถึงภัยที่เกิดตามมา (Secondary disaster) รวมถึงภัยที่มีความซับซ้อน (Complex Disasters) เพื่อกำหนดแนวทาง การตอบโต้ภัยและการแจ้งเตือนภัย</p>	<ul style="list-style-type: none"> <li>└ สำนักปลัด (ผู้รับผิดชอบหลัก)</li> <li>└ กองช่าง</li> <li>└ กำนัน/ผู้ใหญ่บ้าน/ผู้นำชุมชน</li> </ul>

หลักการปฏิบัติ	แนวทางปฏิบัติ	ผู้รับผิดชอบ
	<p>(๒) กำหนดพื้นที่ที่อาจได้รับผลกระทบแบ่งเป็น ๓ พื้นที่ พร้อมทั้งจัดเจ้าหน้าที่เข้าไปในพื้นที่เพื่อติดตามและเฝ้าระวังสถานการณ์อย่างต่อเนื่อง โดยแบ่งพื้นที่ที่ได้รับผลกระทบออกเป็น ๓ พื้นที่ ดังนี้</p> <ul style="list-style-type: none"> <li>- พื้นที่ที่อาจได้รับผลกระทบรุนแรง (เฝ้าระวังและติดตามสถานการณ์อย่างใกล้ชิด)</li> <li>- พื้นที่ที่อาจได้รับผลกระทบปานกลาง (เฝ้าระวังและติดตามสถานการณ์)</li> <li>- พื้นที่ที่อาจได้รับผลกระทบน้อย (เฝ้าระวังและติดตามสถานการณ์)</li> </ul>	
<p>๓. การแจ้งเตือนภัยประชาสัมพันธ์และจัดการข่าวสาร</p>	<p>(๑) ตรวจสอบยืนยันความถูกต้องของข้อมูลการเกิดภัยจากกำนัน ผู้ใหญ่บ้าน ผู้นำชุมชน อาสาสมัคร แจ้งเตือนภัย กองอำนวยการป้องกันและบรรเทาสาธารณภัยระดับเหนือขึ้นไป รวมทั้งหน่วยงานที่เกี่ยวข้องก่อนแจ้งเตือนภัยผ่านช่องทางการสื่อสารทุกชนิด</p> <p>(๒) ดำเนินการแจ้งเตือนการเกิดภัยไปยังชุมชนพื้นที่ที่ประสบภัย และพื้นที่ข้างเคียง โดยสื่อ ข่ายการสื่อสาร เครื่องมืออุปกรณ์การเตือนภัยที่มีอยู่ของชุมชน เช่น วิทยุชุมชน หอกระจายข่าว หอเตือนภัย โทรโข่ง</p>	<ul style="list-style-type: none"> <li>└ สำนักปลัด (ผู้รับผิดชอบหลัก)</li> <li>└ กองช่าง</li> <li>└ กำนัน/ผู้ใหญ่บ้าน/ผู้นำชุมชน</li> <li>└ คณะกรรมการป้องกันและบรรเทาสาธารณภัยหมู่บ้าน / ชุมชน</li> <li>└ อาสาสมัครแจ้งเตือนภัย</li> </ul>

หลักการปฏิบัติ	แนวทางปฏิบัติ	ผู้รับผิดชอบ
	<p>(๓) ข้อมูลการแจ้งเตือนภัย นั้น ต้อง ชัดเจน ทันเวลา ถูกต้อง และเข้าใจง่าย เป็นข้อมูลที่บอกถึงอันตรายที่กำลังเกิดขึ้นกับชีวิตและทรัพย์สิน อันได้แก่ ลักษณะ ขนาด จุดที่เกิดภัย รัศมี ความเสียหายตามพื้นที่การปกครอง ช่วงเวลา ระยะเวลา ภัยจะรุนแรงยิ่งขึ้นหรือไม่ และประชาชนต้องปฏิบัติอย่างไร หรือต้องมีการอพยพหรือไม่ รวมทั้งวิธีการแจ้งเหตุ หมายเลข โทรศัพท์ และการสื่อสารอื่นๆ โดยแจ้งเตือนภัยจนกว่าสถานการณ์ภัยจะสิ้นสุด</p> <p>(๔) เมื่อสถานการณ์เลวร้ายและจำเป็นต้องอพยพ ให้ดำเนินการออกคำสั่งเพื่ออพยพประชาชนไปยังที่ปลอดภัย</p> <p>(๕) ในกรณีเกิดไฟฟ้าดับ การสื่อสาร เครื่องมือ สัญญาณเตือนภัย ไม่สามารถใช้ได้ ให้ใช้สัญลักษณ์การเตือนภัยเช่น ธงนกหวีด หรือการเตือนภัยอื่นที่ได้มีการซัก ซ่อมความเข้าใจกับประชาชนไว้แล้ว</p> <p>(๖) จัดให้มีเจ้าหน้าที่ รับผิดชอบ ในการให้ข้อมูลเท่าที่จำเป็น เกี่ยวกับการดำเนินการของศูนย์บัญชาการเหตุการณ์ แก่ สื่อมวลชน และประชาชน รวมทั้งรับฟังข้อคิดเห็น ข้อมูล ข้อเรียกร้องของประชาชนที่ได้รับผลกระทบจากสถานการณ์ภัย</p>	

(๒) การประเมิน และรายงานสถานการณ์

การประเมินระดับความรุนแรงของสาธารณภัยแบ่งเป็น ๔ ระดับ โดยมีผู้รับผิดชอบตามระดับ ความรุนแรง ตามตาราง ดังนี้

ระดับ	ความรุนแรง	การจัดการ
๑	สาธารณภัยที่เกิดขึ้นทั่วไป หรือมีขนาดเล็ก	ผู้อำนวยการท้องถิ่น ผู้อำนวยการอำเภอ และ/หรือ ผู้ช่วยผู้อำนวยการกรุงเทพมหานคร สามารถควบคุมสถานการณ์และจัดการระงับภัยได้โดยลำพัง
๒	สาธารณภัยขนาดกลาง	ผู้อำนวยการในระดับ ๑ ไม่สามารถควบคุมสถานการณ์ได้ ผู้อำนวยการจังหวัด และ/หรือ ผู้อำนวยการกรุงเทพมหานครเข้าควบคุมสถานการณ์
๓	สาธารณภัยขนาดใหญ่ที่มีผลกระทบรุนแรงกว้างขวาง หรือสาธารณภัย ที่จำเป็นต้องอาศัยผู้เชี่ยวชาญหรืออุปกรณ์พิเศษ	ผู้อำนวยการในระดับ ๒ ไม่สามารถควบคุมสถานการณ์ได้ ผู้อำนวยการกลาง และ/หรือผู้บัญชาการป้องกันและบรรเทาสาธารณภัยแห่งชาติ เข้าควบคุมสถานการณ์
๔	สาธารณภัยขนาดใหญ่ที่มีผลกระทบร้ายแรงอย่างยิ่ง	นายกรัฐมนตรีหรือรองนายกรัฐมนตรี ที่นายกรัฐมนตรีมอบหมาย ควบคุมสถานการณ์

(๓) การแจ้งเตือนภัย

๓.๑ การจัดระบบการแจ้งเหตุ ลักษณะการปฏิบัติ ดังนี้

เป็นหน้าที่ของงานป้องกัน และบรรเทาสาธารณภัย สำนักปลัดเทศบาล หมายเลขโทรศัพท์ ๐-๕๓๔๗-๗๐๖๐ สายด่วน หมายเลขโทรศัพท์ ๐๙๑-๘๕๒๙๒๑๒

๓.๒ การรับแจ้งเหตุสาธารณภัย เมื่อได้รับรายงานหรือแจ้งว่าเกิดเหตุขึ้นปฏิบัติ ดังนี้

ให้ฝ่ายป้องกัน และบรรเทาสาธารณภัย ศูนย์อำนวยความสะดวกป้องกัน และบรรเทา สาธารณภัย เทศบาลตำบลหนองหาร ออกเผชิญเหตุ และระงับเหตุในพื้นที่รับผิดชอบทันทีที่เกิดภัย เหตุแล้วแต่กรณี เช่น แจ้งสำนักงานการไฟฟ้าส่วนภูมิภาคในพื้นที่ตัดกระแสไฟฟ้าบริเวณที่เกิดเหตุ หรือประสานกับการประปาส่วนภูมิภาค เพื่อสนับสนุนน้ำ (เจ้าพนักงานป้องกัน ฯ เป็นผู้ปฏิบัติ ฯ)

## ๕.๒ การปฏิบัติในภาวะฉุกเฉิน

### (๑) การแบ่งมอบภารกิจ

การปฏิบัติการในที่เกิดเหตุ ให้อยู่ในความรับผิดชอบ ดังนี้

-การควบคุมการปฏิบัติในที่เกิดเหตุในเขตเทศบาลให้อยู่ในความรับผิดชอบของผู้บัญชาการศูนย์ป้องกันภัย พลเรือน เทศบาลตำบล หนองหาร หรือผู้ที่ได้รับมอบหมาย (เจ้าพนักงานป้องกันบรรเทาสาธารณภัย (ขณะปฏิบัติงานอยู่หน้าที่เกิดเหตุ เป็นผู้สั่งการ) สำหรับพื้นที่นอกเขตเทศบาล ให้อยู่ในความรับผิดชอบของผู้บัญชาการศูนย์ป้องกันภัยฝ่ายพลเรือนเทศบาลตำบลหนองหาร

-การรายงานสถานการณ์ และความเสียหายจากเหตุ สาธารณภัย ให้รายงานให้ผู้บัญชาการศูนย์ป้องกันภัยฝ่ายพลเรือนเทศบาลตำบลหนองหารทราบทุกกระยะ จนกว่าสถานการณ์จะยุติ

### การตอบโต้สถานการณ์ฉุกเฉิน (Emergency Response)

มีวัตถุประสงค์เพื่อควบคุมสถานการณ์ไม่ให้ลุกลามขยายตัว ประชาชน ทุกคนที่เกี่ยวข้องและเจ้าหน้าที่ผู้ปฏิบัติงานมีความปลอดภัย  
ช่วงระยะ 24 ชั่วโมง

หลักการปฏิบัติ	แนวทางปฏิบัติ	ผู้รับผิดชอบ
๑.การช่วยเหลือผู้ประสบภัย	(๑) สั่งใช้หน่วยกู้ชีพกู้ภัย เครื่องมือเครื่องจักรกล วัสดุ อุปกรณ์ที่จำเป็นในการกู้ชีพกู้ภัย เข้าปฏิบัติการในพื้นที่ประสบภัย อพยพ ค้นหา ปฐมพยาบาล ผู้ประสบภัย รวมทั้งขนย้ายสัตว์ เลี้ยง ปศุสัตว์ไปยังที่ปลอดภัย ซึ่งเป็นพื้นที่รองรับการอพยพ หรือเป็นศูนย์พักพิงชั่วคราว โดยมีการลงทะเบียนผู้อพยพ สัตว์เลี้ยง และปศุสัตว์ด้วย (๒) กรณีมีผู้บาดเจ็บให้นำผู้บาดเจ็บ มาที่จุดรวบรวมผู้บาดเจ็บ เพื่อปฐมพยาบาล และนำผู้บาดเจ็บส่งต่อไปยังสถานพยาบาล โรงพยาบาลต่อไป (๓) สนับสนุนเครื่องอุปโภคบริโภคที่จำเป็นแก่การดำรงชีพ เช่น อาหารปรุงสำเร็จ น้ำดื่ม	<ul style="list-style-type: none"> <li>┌ ผู้บัญชาการท้องถิ่น / หัวหน้าฝ่ายป้องกันและปฏิบัติการ (ผู้รับผิดชอบหลัก)</li> <li>┌ กองคลัง ฝ่ายการเงิน</li> <li>┌ กำนัน / ผู้ใหญ่บ้าน / ผู้นำชุมชน</li> <li>┌ อปพร</li> <li>┌ OTOS</li> <li>┌ อาสาสมัครแพทย์ฉุกเฉิน/อาสาสมัครต่างๆ</li> </ul>

หลักการปฏิบัติ	แนวทางปฏิบัติ	ผู้รับผิดชอบ
	<p>ให้แก่ประชาชนที่ ประสบภัยให้ เพียงพอและทั่วถึง</p> <p>(๔) กรณีพื้นที่ใดเป็นพื้นที่วิกฤติ จำเป็นต้องช่วยเหลือผู้ประสบภัย อย่างเร่งด่วน แต่ไม่สามารถเข้า ออกพื้นที่ได้ ให้ประสานขอรับ การสนับสนุนยานพาหนะจาก กองอำนวยการป้องกันและ บรรเทาสาธารณภัยระดับเหนือ ขึ้นไป</p>	
<p>๒. การระงับเหตุ</p>	<p>(๑) สำรวจและกำหนดพื้นที่ ปฏิบัติงาน ในพื้นที่ประสบภัย เพื่อให้มีพื้นที่สำหรับเจ้าหน้าที่ ผู้ปฏิบัติ งานและจัดเก็บวัสดุ อุปกรณ์ เครื่องมือเครื่องจักร เพื่ออำนวยความสะดวก ทรัพยากรสำหรับปฏิบัติงาน</p> <p>(๒) กำหนดกิจกรรม และงานที่ ต้องดำเนินการ</p> <p>(๓) กำหนดผู้รับผิดชอบ และ จำนวนเจ้าหน้าที่ที่สอดคล้องกับ สถานการณ์</p> <p>(๔) กำหนดช่วงเวลาการ ปฏิบัติงาน (๕) ระดมทรัพยากร ทั้งกำลังคน หรือวัสดุอุปกรณ์ เครื่องมือ เครื่องจักร ที่มีความ พร้อมมายัง จุดรวบรวม ทรัพยากรเพื่อรอรับการ มอบหมายภารกิจ</p> <p>(๖) ปิดกั้นมิให้ผู้ไม่เกี่ยวข้อง</p>	<p>— ผู้อำนวยการท้องถิ่น / หัวหน้าฝ่ายป้องกันและ ปฏิบัติการ (ผู้รับผิดชอบหลัก)</p> <p>— ฝ่ายรักษาความสงบ เรียบร้อย</p> <p>— ฝ่ายอำนวยการ</p> <p>— กองคลัง ฝ่ายการเงิน</p> <p>— กำนัน/ผู้ใหญ่บ้าน</p> <p>— อาสาสมัครแพทย์ฉุกเฉิน</p> <p>— อปพร./มิสเตอร์เตือนภัย/ OTOS/อาสาสมัครต่างๆ</p>



หลักการปฏิบัติ	แนวทางปฏิบัติ	ผู้รับผิดชอบ
	<p>เกี่ยวข้องเข้าไปในพื้นที่ที่เกิดสาธารณภัยและพื้นที่ใกล้เคียง</p> <p>(๓) สั่งใช้หน่วยกู้ชีพกู้ภัย เครื่องมือ เครื่องจักรกล วัสดุ อุปกรณ์ที่จำเป็นในการกู้ชีพกู้ภัย เข้าปฏิบัติการในพื้นที่ประสบภัย เพื่อควบคุมสถานการณ์ไม่ให้ลุกลามขยายตัวโดยดำรงการสื่อสารตลอดเวลา</p> <p>(๔) ตรวจสอบเส้นทางคมนาคมที่รับผลกระทบ ที่เกิดการชำรุดเสียหายจากภัย พร้อมทั้งติดป้ายเตือนให้ประชาชนผู้ใช้เส้นทางได้ทราบและปิดกั้นช่องทางการจราจร และ จัดเจ้าหน้าที่หรืออาสาสมัคร อำนวยความสะดวกการจราจรในจุดอันตราย</p> <p>(๕) จัดให้มีการรวบรวมข้อมูล การแลกเปลี่ยนข้อมูล เพื่อการตอบโต้สถานการณ์ บนพื้นฐานของข้อมูลที่รวดเร็ว ถูกต้อง แม่นยำ</p>	

(๒) การลดผลกระทบของภัย

มอบหมายให้เจ้าพนักงานป้องกันบรรเทาสาธารณภัย (ขณะปฏิบัติงานอยู่หน้าที่เกิดเหตุเป็นผู้บังคับบัญชาสั่งการ)

- การสั่งการให้เจ้าหน้าที่เข้าระงับเหตุ ให้ยึดหลักความสำคัญ เรื่องความปลอดภัยของพนักงาน การช่วยเหลือผู้ประสบภัย และการรักษาทรัพย์สินตามลำดับ และมุ่งระงับภัยที่เกิดขึ้นให้ยุติโดยเร็ว

- ประเมินสถานการณ์ที่เกิดขึ้นว่าอยู่ในขีดความสามารถที่จะจัดการแก้ไขปัญหาหรือไม่โดยพิจารณาจากความรุนแรงของภัยเป็นเกณฑ์ ดังนี้

ระดับ ๑ ภัยเล็กน้อย สามารถระงับเหตุได้โดยลำพัง เมื่อดำเนินการแล้วรายงานให้ผู้อำนวยความสะดวกป้องกันและระงับอัคคีภัยอำเภอทราบ

ระดับ ๒ ภัยรุนแรงเกินขีดความสามารถจะระงับเหตุได้โดยลำพัง ให้ร้องขอความช่วยเหลือจากเทศบาล และหน่วยงานต่าง ๆ ในพื้นที่โดยดำเนินการดังนี้

- ๑) ตั้งศูนย์อำนวยการเฉพาะกิจขึ้น เพื่อเป็นศูนย์อำนวยการและประสานการปฏิบัติระหว่าง หน่วยงานต่าง ๆ โดยให้ผู้อำนวยการป้องกันและระงับอัคคีภัยเทศบาลตำบลหนองหารเป็นผู้อำนวยการศูนย์
- ๒) เมื่อเทศบาล องค์กรปกครองส่วนท้องถิ่น และหน่วยงานต่าง ๆ ที่ร้องขอการสนับสนุนจัดส่ง เจ้าหน้าที่พร้อมอุปกรณ์ มาถึงที่เกิดเหตุให้หัวหน้าชุดปฏิบัติการรายงานตัว ณ ศูนย์อำนวยการเฉพาะกิจ และ ปฏิบัติงานตามคำสั่งของผู้อำนวยการป้องกันภัยฝ่ายพลเรือนท้องที่เกิดเหตุ
- ๓) จัดระเบียบจราจรบริเวณที่เกิดเหตุ และกำหนดพื้นที่ห้ามเข้าให้เจ้าหน้าที่ตำรวจดูแลความสงบเรียบร้อย และจัดทำกำลังอาสาสมัครป้องกันภัยฝ่ายพลเรือน เข้าช่วยเหลือการปฏิบัติงาน
- ๔) ประชาสัมพันธ์ให้กับประชาชนผู้อาศัยอยู่ในที่เกิดเหตุและบริเวณที่อาจได้รับผลกระทบรวมถึง การดำเนินการของเจ้าหน้าที่ การให้ความช่วยเหลือ ฯลฯ เพื่อลดความสับสนและสร้างขวัญกำลังใจแก่ผู้ประสบภัย รวมทั้งให้ข่าวต่อสื่อมวลชน ดำเนินการโดยผู้อำนวยการศูนย์ป้องกันภัยฝ่ายพลเรือนเทศบาลตำบลหนองหาร
- ๕) ให้หน่วยกู้ชีพกู้ภัยเทศบาลทำการปฐมพยาบาลผู้ได้รับบาดเจ็บป่วย ณ จุดเกิดเหตุ และนำส่งโรงพยาบาล หากจำเป็นต้องรับการรักษาพยาบาลอย่างต่อเนื่อง
- ๖) ขอรับการสนับสนุนหน่วยพยาบาลจากโรงพยาบาล กรณีมีผู้บาดเจ็บจำนวนมาก
- ๗) รายงานเหตุการณ์ให้ผู้อำนวยการป้องกัน ฯ ชั้นเหนือขึ้นไปทราบทุกระยะจนกว่าสถานการณ์จะ ยุติ ผู้ช่วยผู้อำนวยการศูนย์ป้องกันภัยฝ่ายพลเรือนเทศบาลตำบลหนองหาร
- ๘) ศูนย์อำนวยการป้องกันภัย ฝ่ายพลเรือน เทศบาลตำบล หนองหาร ติดตามสถานการณ์อย่างต่อเนื่องหากเหตุการณ์ลุกลาม หรือกองอำนวยการป้องกันภัยเขตท้องที่อื่นร้องขอ ให้ประสานแจ้งหน่วยงานใกล้เคียง เข้าช่วยเหลือ

ระดับ ๓ ภัยเกิดรุนแรงกว้างขวาง หรือจุดเกิดเหตุไม่สามารถเข้าทั่วถึงได้โดยง่ายต้องอาศัยอุปกรณ์พิเศษ เช่น บริเวณตลาดสด ห้องแถว ชุมชนหนาแน่น ร้านค้าที่มีวัสดุไวไฟ เป็นต้น ให้ร้องขอความช่วยเหลือเพิ่มเติม จากกองอำนวยการป้องกัน และระงับภัยระดับอำเภอ สันทราย หรือจังหวัด เชียงใหม่ เพื่อขอการสนับสนุนกำลังคน อุปกรณ์ เครื่องมือ เครื่องใช้ และผู้เชี่ยวชาญเฉพาะด้านเข้าช่วยเหลือการปฏิบัติงาน โดยมีขั้นตอนเช่นเดียวกับภัยรุนแรงระดับ ๒

(๓) การอพยพ และค้นหาในพื้นที่ประสบภัย

ให้ฝ่ายป้องกัน และบรรเทาภัย ตามโครงสร้าง ฯ

- ๑) ตรวจตราสอดส่องสถานที่ที่ไม่ปลอดภัย สำรวจพื้นที่เสี่ยงภัย พื้นที่รองรับการอพยพ เส้นทางอพยพ และเครื่องมือเครื่องใช้ในการป้องกัน และบรรเทาสาธารณภัย
- ๒) จัดเตรียม ซ่อมบำรุงเครื่องมือ อุปกรณ์ ยานพาหนะสำหรับ การแจ้งเตือน และการกู้ชีพ กู้ภัยให้พร้อมใช้งาน พร้อมจัดให้มีเวรรับ – ส่งวิทยุเพื่อประสานงาน เพื่อการป้องกัน และ/ หรือขณะเกิดสาธารณภัย
- ๓) เมื่อเกิดเหตุสาธารณภัย ให้แจ้งให้ศูนย์ประสานงาน ฯ ทราบ พร้อมรายงานตัวต่อ ผู้อำนวยการศูนย์ ฯ และเข้าร่วมกับเจ้าพนักงานท้องถิ่น บรรเทาภัย การค้นหาช่วยเหลือ ผู้บาดเจ็บหรือตกอยู่ในอันตราย อำนวยความสะดวกให้กับผู้อพยพ หรือผู้ประสบภัย

### ๕.๓ การประเมินความเสียหาย และความต้องการความช่วยเหลือเบื้องต้น

เมื่อเหตุการณ์ยุติลงแล้ว ให้ศูนย์อำนวยความสะดวก ฯ เทศบาลตำบลหนองหารปฏิบัติตาม ขั้นตอนการฟื้นฟูบูรณะที่กำหนดไว้ และให้ปฏิบัติเพิ่มเติม ดังนี้

- ๑) ให้ดำเนินการสำรวจผู้ประสบภัย และจัดทำบัญชีไว้เพื่อประโยชน์ในการให้ความช่วยเหลือ
- ๒) จัดการบรรเทาทุกข์ หรือจัดสถานที่พักอาศัยชั่วคราว ตลอดจนให้การช่วยเหลือสงเคราะห์ ผู้ประสบภัยตามระเบียบกระทรวงการคลัง ว่าด้วยเงินทดรองราชการเพื่อช่วยเหลือผู้ประสบภัยพิบัติกรณีฉุกเฉิน พ.ศ.๒๕๔๖ โดยให้เป็นหน้าที่ของเทศบาลตำบลหนองหาร
- ๓) **กรณีอัคคีภัย** บริเวณที่เกิดเพลิงไหม้อาคารตั้งแต่สามสิบหลังคาเรือนขึ้นไป หรือมีเนื้อที่ตั้งแต่ หนึ่งไร่ขึ้นไป รวมทั้งบริเวณที่อยู่ติดต่อกายในระยะสามสิบเมตรโดยรอบบริเวณที่เกิดเพลิงไหม้ซึ่งถือว่าเป็น “เขตเพลิงไหม้” ตาม พ.ร.บ. ควบคุมอาคาร พ.ศ.๒๕๒๒ ให้เจ้าพนักงานท้องถิ่นตามกฎหมายควบคุมอาคารประกาศ แสดงเขตเพลิงไหม้ ณ สำนักงานของราชการส่วนท้องถิ่นนั้น และบริเวณที่เกิดเพลิง ไหม้โดยมีแผนที่สังเขปแสดง เขตเพลิงไหม้พร้อมทั้งระบุให้ทราบถึงการกระทำอันต้องห้ามตาม พ.ร.บ. ควบคุมอาคาร พ.ศ.๒๕๒๒ และภายในสี่ สิบห้าวันนับตั้งแต่วันที่เกิดเพลิงไหม้ห้ามก่อสร้างตัดแปลง รื้อถอนหรือเคลื่อนย้ายอาคารในเขตเพลิงไหม้ให้เจ้า พนักงานท้องถิ่นที่พิจารณาว่าสมควรจะมีการปรับปรุงเขตเพลิงไหม้หรือไม่ โดยคำนึงถึงประโยชน์ในการป้องกันอัคคีภัย การสาธารณสุข การรักษาคุณภาพสิ่งแวดล้อม การผังเมือง การสถาปัตยกรรม และการอำนวยความสะดวกแก่ การจราจรต่อคณะกรรมการควบคุมอาคารภายในสิบห้าวันนับจากวันที่เกิดเพลิงไหม้ เพื่อให้คณะกรรมการควบคุม อาคารพิจารณาตาม พ.ร.บ. ควบคุมอาคาร พ.ศ. ๒๕๒๒ ต่อไป

#### ๕.๔ การรับบริจาค และการจัดการของบริจาค

หากศูนย์อำนาจการป้องกัน และบรรเทาสาธารณภัยแต่ละระดับ พิจารณาเห็นว่า มีความจำเป็นต้องจัดให้มีการรับบริจาคเงินหรือทรัพย์สิน เพื่อช่วยเหลือผู้ประสบสาธารณภัยให้ดำเนินการตามระเบียบที่เกี่ยวข้อง ดังต่อไปนี้

- (๑) ระเบียบสำนักนายกรัฐมนตรีว่าด้วยการรับบริจาคและการให้ความช่วยเหลือ ผู้ประสบสาธารณภัย พ.ศ.๒๕๔๒ และที่แก้ไขเพิ่มเติม
- (๒) ระเบียบสำนักนายกรัฐมนตรีว่าด้วยการเรียไของหน่วยงานของรัฐ พ.ศ. ๒๕๔๔
- (๓) ระเบียบกระทรวงการคลังว่าด้วยการรับเงินหรือทรัพย์สินที่มีผู้บริจาคให้ทางราชการ พ.ศ. ๒๕๒๖ ๘๕
- (๔) ระเบียบกรมพัฒนาสังคมและสวัสดิการว่าด้วยการรับบริจาคสิ่งของเหลือใช้ ของศูนย์รับบริจาคเพื่อการสงเคราะห์ผู้เดือดร้อน พ.ศ. ๒๕๔๗

กรณีทีบุคคล หน่วยงาน หรือองค์กรใดจัดตั้งศูนย์รับบริจาคเพื่อช่วยเหลือผู้ประสบสาธารณภัย โดยที่บุคคล หน่วยงานหรือองค์กรนั้นไม่ได้รับมอบภารกิจใด ๆ จากกองบัญชาการป้องกันและบรรเทา สาธารณภัย แห่งชาติ หรือกองอำนาจการป้องกันและบรรเทาสาธารณภัยแต่ละระดับ ให้รับผิดชอบค่าใช้จ่ายในการขนย้าย และส่งมอบสิ่งของบริจาคเอง

##### ๑. หน่วยรับบริจาคถือปฏิบัติตามระเบียบที่เกี่ยวข้อง ดังนี้

๑.๑ หนังสือที่ มท ๐๘๐๓/วจ๔๗๕๓ เรื่องแนวทางปฏิบัติเกี่ยวกับการรับบริจาคเงินและสิ่งของ หน่วยงานต่างๆ

๑.๒ ระเบียบกระทรวงการคลังว่าด้วยการเงินหรือทรัพย์สินที่มีผู้บริจาคให้ทางราชการ พ.ศ. ๒๕๒๖

๑.๓ ดำเนินการตามแนวทางกรมพัฒนาสังคมและสวัสดิการ ฯ เรื่องระเบียบการจ่าย การเก็บและ การรักษาเงินบางประเภทที่กรมประชาสงเคราะห์ได้รับเนื่องจากการปฏิบัติงานประชาสงเคราะห์

๑.๔ ดำเนินการตามแนวทางกรมพัฒนาสังคมและสวัสดิการ ฯ ระเบียบกรมพัฒนาสังคมและ สวัสดิการ ว่าด้วยการรับบริจาคสิ่งของเหลือใช้ของศูนย์รับบริจาค เพื่อการสงเคราะห์ผู้เดือดร้อน

๑.๕ ดำเนินการตามแนวทางกรมพัฒนาสังคมและสวัสดิการ ฯ เรื่องหลักเกณฑ์การลงนามตอบ ขอบคุณหรืออนุโมทนาการบริจาค

##### ๒. การดำเนินงานด้านบุคลากร ให้ถือปฏิบัติตามหน้าที่ ดังนี้

๑.๑ แต่งตั้งเจ้าหน้าที่เวรรับบริจาคประจำวันอย่างน้อย ๒ คน/วัน โดยปฏิบัติหน้าที่ ดังนี้

- ตรวจสอบสิ่งของบริจาค
- กรอกรายละเอียดสิ่งของลงในใบรับบริจาค
- บันทึกข้อมูลลงระบบฐานข้อมูล online
- พิมพ์ใบรับบริจาคและหนังสือตอบขอบคุณ

- ๑.๒ แต่งตั้งคณะกรรมการตรวจสอบสิ่งของบริจาคอย่างน้อย ๓ คน/ ๑ เดือน โดยปฏิบัติหน้าที่ ดังนี้
- คณะกรรมการตรวจสอบเปรียบเทียบข้อมูลระหว่างสมุดแสดงความจำนง สมุดใบรับบริจาคสิ่งของ และรายงานประจำวันพร้อมลงลายมือชื่อในรายงานประจำวัน
- ๑.๓ เจ้าหน้าที่พัสดุ (ตามตำแหน่ง) โดยปฏิบัติหน้าที่ ดังนี้
- ทะเบียนคุมสิ่งของบริจาค
  - ตรวจสอบข้อมูลในระบบฐานข้อมูล online
  - เสนอขออนุมัติการเบิกใช้ หรือจัดสรรจากผู้บริหาร
  - ตัดจ่ายในระบบ online
  - จัดสรรสิ่งของบริจาค และให้ผู้ขอรับการสนับสนุนเซ็นในรับหรือใบเบิกสิ่งของบริจาค
- ๑.๔ เจ้าหน้าที่ธุรการ โดยปฏิบัติหน้าที่ ดังนี้
- ตรวจสอบความถูกต้องของหนังสือตอบขอบคุณ / เสนอผู้บริหารลงนาม / ออกเลขที่หนังสือและจัดส่งใบรับบริจาคและหนังสือตอบขอบคุณแก่ผู้บริจาค

## “ขั้นตอนการปฏิบัติงาน "กระบวนการรับ และจัดสรรทรัพยากรบริจาค"

### หน่วยรับบริจาค

- |  |                            |
|--|----------------------------|
| ๑. ผู้บริจาคแสดงความจำนงบริจาค                       | ๘ นาที/ผู้บริจาค ๑ ราย     |
| ๒. การตรวจสอบสิ่งของบริจาค                           | ๒ นาที/ ๑ ชิ้น             |
| ๓. กรอกรายละเอียดใบรับบริจาค                         | ๘ นาที                     |
| ๔. บันทึกข้อมูลลงระบบฐานข้อมูล online                | ๑๕ นาที / ๑ ใบแสดงความจำนง |
| ๖. จัดเก็บทรัพยากรบริจาคที่คลังพัสดุเพื่อรอการจัดสรร | ๑ ชม. / ๑ ใบแสดง ความจำนง  |
| ๗. จัดสรรสิ่งของบริจาค                               | ๑ ชม./ใบเบิก               |

## ๕.๕ การร้องขอความช่วยเหลือ และการส่งมอบการบังคับบัญชา

๑. ต้องมีการกำหนดวัตถุประสงค์ในการจัดการสถานการณ์ทุกครั้ง วัตถุประสงค์จะเป็นตัวกำหนดแผนปฏิบัติการ และแนวทางปฏิบัติตามลำดับความเร่งด่วนของการกำหนดวัตถุประสงค์ ดังนี้

- รักษาชีวิต
- ควบคุมสถานการณ์
- ปกป้องทรัพย์สิน สิ่งแวดล้อม

(เจ้าพนักงานป้องกันบรรเทาสาธารณภัย (ขณะปฏิบัติงานอยู่หน้าที่เกิดเหตุเป็นผู้สั่งการ)

๒. การส่งมอบสายการบังคับบัญชา ดำเนินการตามสายของความรับผิดชอบตามลำดับภายในชั้น ของการจัดการจัดการสถานการณ์ ภายใต้เอกภาพของการบังคับบัญชา, บุคลากร :

- รายงานต่อหัวหน้าคนเดียวเท่านั้น
- รับมอบหมายงานจากหัวหน้าผู้บังคับบัญชาขณะปฏิบัติอยู่หน้าที่เกิดเหตุเท่านั้น โดยจะดำเนินการเป็นลำดับชั้น ดังนี้

๑) เมื่อเดินทางถึงที่เกิดเหตุ, ผู้ที่อาวุโสสูงจะต้องรับบทบังคับบัญชาไปก่อน

ผู้ที่อาวุโสสูงดำรงการบังคับบัญชาอย่างสมควรจะเป็น เป็นผู้บัญชาการเหตุการณ์ปฏิบัติการบังคับบัญชาหลักทั้งหมด และรับผิดชอบหน้าที่ ในระบบบัญชาการสถานการณ์ ถ้ายังไม่มีการจัดตั้งระบบบัญชาการสถานการณ์อย่างเต็มรูปแบบ

๒) กรณีมีการจัดตั้งระบบบัญชาการสถานการณ์อย่างเต็มรูปแบบ ต้องส่งต่อการบังคับบัญชาไปยังผู้บังคับบัญชาชั้นสูงขึ้น ณ ที่เกิดภัย ยกเว้นจะได้รับคำสั่งมอบหมายให้อยู่บังคับบัญชาสั่งการต่อไป

### ลำดับการบังคับบัญชา และการส่งมอบการบังคับบัญชา

๑. ผู้ที่ปฏิบัติหน้าที่ซึ่งเป็นผู้ที่อาวุโสสูง กรณีในการเข้าปฏิบัติหน้าที่ขณะถึงสถานที่ประสบภัยก่อน
๒. เจ้าพนักงานป้องกัน และบรรเทาสาธารณภัย (ขณะปฏิบัติงานอยู่หน้าที่เกิดเหตุเป็นผู้สั่งการ)  
กรณีมีการจัดตั้งระบบบัญชาการสถานการณ์อย่างเต็มรูปแบบ
๓. หัวหน้างานป้องกัน และบรรเทาสาธารณภัยระดับพื้นที่
๔. ผู้อำนวยการศูนย์ป้องกัน และบรรเทาสาธารณภัย ระดับท้องถิ่น
๕. ผู้อำนวยการศูนย์ป้องกัน และบรรเทาสาธารณภัย ระดับอำเภอ
๖. หัวหน้างานป้องกัน และบรรเทาสาธารณภัย ระดับจังหวัด
๗. ผู้อำนวยการศูนย์ป้องกัน และบรรเทาสาธารณภัย ระดับจังหวัด

## บทที่ ๖

### การปฏิบัติหลังเกิดภัย

เพื่อให้การสงเคราะห์ช่วยเหลือผู้ประสบภัยในเบื้องต้นได้อย่างรวดเร็ว ทันท่วงที และต่อเนื่อง ตลอดจนการฟื้นฟูบูรณะสภาพพื้นที่ที่ประสบภัยให้กลับสู่สภาพปกติโดยเร็ว

#### หลักการปฏิบัติ

การฟื้นฟูบูรณะในเขตพื้นที่ของ เทศบาลตำบลหนองหาร เป็นหน้าที่ความรับผิดชอบของกองอำนวยการป้องกันและบรรเทาสาธารณภัยของ เทศบาลตำบลหนองหาร โดยการนำทรัพยากรที่มีอยู่ทั้งกำลังคน ทรัพย์สิน เครื่องมือ เครื่องใช้ วัสดุ อุปกรณ์ของทุกภาคส่วนเข้าร่วมในการฟื้นฟูบูรณะ ดังนี้

- ๑) จัดให้มีการรักษาพยาบาลแก่ผู้ประสบภัยในเบื้องต้น และส่งต่อผู้ป่วยไปยังสถานพยาบาลและโรงพยาบาล ต่อไป
- ๒) จัดที่พักอาศัยชั่วคราว และระบบสุขภาพภิบาล ระบบบริการทางการแพทย์ สาธารณสุขแก่ผู้ประสบภัยในพื้นที่รองรับการอพยพ
- ๓) ให้หรือถอนทำลายสิ่งปรักหักพัง และซ่อมสร้างสิ่งสาธารณูปโภค สาธารณูปการ และอาคารบ้านเรือนของผู้ประสบภัย เครื่องมือเพื่อการหาเลี้ยงชีพ เพื่อให้สามารถประกอบอาชีพต่อไป
- ๔) สำรวจความเสียหายที่เกิดขึ้นและจัดทำบัญชีรายชื่อผู้ประสบภัย รวมทั้งทรัพย์สินที่เสียหาย พร้อมทั้งออกหนังสือรับรองให้ผู้ประสบภัย
- ๕) ประสานหน่วยงานของรัฐในการออกเอกสารราชการฉบับใหม่ให้แก่ผู้ประสบภัยทดแทนฉบับเดิมที่สูญหายหรือเสียหายเนื่องจากสาธารณภัย
- ๖) ให้การสงเคราะห์ ฟื้นฟูสภาพจิตใจ และความเป็นอยู่ของประชาชนให้กลับคืนสู่สภาพปกติโดยเร็ว

#### การปฏิบัติ

การจัดการหลังเกิดภัยเป็นการฟื้นฟูบูรณะภายหลังที่ภัยได้ยุติลงหรือผ่านพ้นไปแล้ว เป็นการดำเนินการ ทั้งปวงเพื่อช่วยเหลือสงเคราะห์ผู้ประสบภัย และซ่อมแซมสิ่งที่ชำรุดเสียหายให้กลับคืนสู่สภาพเดิม โดยอาศัยทรัพยากรที่มีอยู่ในพื้นที่เพื่อการพึ่งพาตนเองให้ได้ก่อนรับการช่วยเหลือจากภายนอก ซึ่งเป็นหน้าที่ความรับผิดชอบของกองอำนวยการป้องกันและบรรเทาสาธารณภัยทุกระดับ เพื่อให้ประชาชนผู้ประสบภัยสามารถดำรงชีวิตได้ตามปกติ และเป็นการฟื้นฟูบูรณะพื้นที่ที่ประสบภัยให้กลับคืนสู่สภาพเดิมโดยเร็ว โดยมีหลักการปฏิบัติ ดังนี้

## การฟื้นฟูผู้ประสบภัย

หลักการปฏิบัติ	แนวทางปฏิบัติ	ผู้รับผิดชอบ
(๑) การจัดทำแผนฟื้นฟูผู้ประสบภัย	<p>- ประชุมหน่วยงานต่างที่เกี่ยวข้อง เพื่อจัดทำแผนฟื้นฟูผู้ประสบภัย ด้านต่างๆ เช่น ที่อยู่อาศัย อาหาร น้ำดื่ม ระบบสุขภาพ อาชีพ การศึกษา สุขภาพ อนามัย และจิตใจของผู้ประสบภัย โดยอาศัย ข้อมูลพื้นฐานของชุมชน ด้าน ประชากร เศรษฐกิจ สังคมและวัฒนธรรม รวมทั้งข้อมูลด้านความเสียหายจากภัยพิบัติ และความอ่อนแอ ความล่อแหลมต่อการเกิดภัยพิบัติในชุมชน</p>	<ul style="list-style-type: none"> <li>┌ สำนักปลัด ผู้รับผิดชอบ (หลัก)</li> <li>┌ กองคลัง</li> <li>┌ กองช่าง</li> <li>┌ กำหนดผู้นำชุมชน/ผู้ใหญ่บ้าน/</li> <li>┌ คณะกรรมการหมู่บ้านชุมชน</li> <li>┌ ธารณสุขอำเภอ</li> <li>┌ พัฒนาชุมชนอำเภอ</li> <li>┌ อื่นๆ ตามความเหมาะสม</li> </ul>
(๒) การบรรเทาทุกข์	<ul style="list-style-type: none"> <li>- จัดตั้งหน่วยบรรเทาทุกข์</li> <li>- ปฐมพยาบาล ผู้บาดเจ็บและผู้ป่วย รวมทั้งส่งต่อไปยังสถานพยาบาล โรงพยาบาล</li> <li>- ให้การช่วยเหลือผู้ประสบภัยที่ไม่สามารถช่วยเหลือตัวเองได้ในระยะแรก</li> <li>- สนับสนุนเครื่องอุปโภค บริโภค น้ำดื่ม อาหาร และสิ่งจำเป็นเบื้องต้นแก่การดำรงชีพ</li> <li>- รักษาความปลอดภัยแก่บุคคล สถานที่ และระบบสาธารณูปโภค ร่วมกับหน่วยรักษาความปลอดภัยในพื้นที่</li> </ul>	<ul style="list-style-type: none"> <li>┌ สำนักปลัด (ผู้รับผิดชอบหลัก)</li> <li>┌ กำหนด/ผู้ใหญ่บ้าน/ผู้นำชุมชน</li> <li>┌ คณะกรรมการหมู่บ้าน/ชุมชน</li> <li>┌ สาธารณสุข</li> <li>┌ อบพร. อาสาสมัครต่างๆ</li> <li>┌ อื่นๆ (ตามความเหมาะสม)</li> </ul>
(๓) การให้ความช่วยเหลือและฟื้นฟู	<p>- จัดให้มีคณะกรรมการสำรวจความเสียหายและส่งเจ้าหน้าที่ เพื่อสำรวจความเสียหายเบื้องต้น เข้าในพื้นที่ เพื่อจัดทำบัญชีรายชื่อ</p>	<ul style="list-style-type: none"> <li>┌ สำนักปลัด (ผู้รับผิดชอบหลัก)</li> <li>┌ กองคลัง</li> <li>┌ กองช่าง</li> </ul>



หลักการปฏิบัติ	แนวทางปฏิบัติ	ผู้รับผิดชอบ
	<p>ผู้ประสบภัยและทรัพย์สินที่เสียหาย</p> <p>-ออกหนังสือรับรองผู้ประสบภัย (ภาคผนวก ก) รวมทั้งจัดทำทะเบียนสัตว์ตายและสูญหาย โดยรายงานความเสียหาย (ภาคผนวก.ญ)และแนวทางการฟื้นฟูไปยัง กองอำนาจการป้องกันและบรรเทา สาธารณภัยอำเภอและจังหวัด</p> <p>- สงเคราะห์ผู้ประสบภัยเบื้องต้น ตามบัญชีที่สำรวจ</p> <p>- ดำเนินการช่วยเหลือซ่อมสร้างและบูรณะที่พักอาศัย เครื่องมือ เครื่องใช้เพื่อการหาเลี้ยงชีพ และสาธารณูปโภคให้ใช้งานได้เบื้องต้น</p> <p>- ฟื้นฟูสภาพจิตใจและความ เป็นอยู่ของประชาชน</p> <p>- รักษาพยาบาลผู้เจ็บป่วย และ จัดบริการด้านสาธารณสุขแก่ผู้ประสบภัย รวมทั้งป้องกันโรคที่ เกิดขึ้นจากภัยพิบัติทั้งคนและสัตว์</p>	<ul style="list-style-type: none"> <li>└ กำนัน/ผู้ใหญ่บ้าน/ผู้นำชุมชน</li> <li>└ คณะกรรมการหมู่บ้าน/ชุมชน</li> <li>└ หน่วยงานราชการที่เกี่ยวข้อง เช่น แรงงานจังหวัด พัฒนาชุมชน จังหวัด , พมจ., สสจ. ฯลฯ</li> </ul>
<p>(๔) การรักษาความสงบเรียบร้อยและความปลอดภัย</p>	<p>-จัดตั้งหน่วยรักษาความสงบเรียบร้อยและ ควบคุม ความปลอดภัย</p> <p>กำหนดมาตรการความ - ในการปฏิบัติงานของ - ปลอดภัย</p> <p>เจ้าหน้าที่เช่นการสวมใส่อุปกรณ์ นิรภัยการตรวจสอบความพร้อมของร่างกายผู้ปฏิบัติงาน</p>	<ul style="list-style-type: none"> <li>└ สำนักปลัด/เจ้าพนักงานป้องกันฯ (ผู้รับผิดชอบหลัก)</li> <li>└ กองช่าง</li> <li>└ กำนัน/ผู้ใหญ่บ้าน/ผู้นำชุมชน</li> <li>└ คณะกรรมการหมู่บ้าน/ชุมชน</li> <li>└ อื่นๆ (ตามความเหมาะสม)</li> </ul>

หลักการปฏิบัติ	แนวทางปฏิบัติ	ผู้รับผิดชอบ
	-กำหนดแนวทางการปฏิบัติเพื่อป้องกันผลกระทบหรือการเกิดภัยซ้ำขึ้นอีก รวมถึงภัยที่เกิดตามมา (Secondary disaster) และภัยที่มีความซับซ้อน (Complex Disasters)	

### การฟื้นฟูโครงสร้างพื้นฐาน และสิ่งสาธารณประโยชน์ต่างๆ

หลักการปฏิบัติ	แนวทางปฏิบัติ	ผู้รับผิดชอบ
(๑) การจัดทำแผนฟื้นฟู	-ประชุมหน่วยงานที่เกี่ยวข้องเพื่อจัดทำแผนฟื้นฟูโครงสร้างพื้นฐานและสิ่งสาธารณประโยชน์ต่างๆ	<ul style="list-style-type: none"> <li>— สำนักปลัด (ผู้รับผิดชอบหลัก)</li> <li>— กองช่าง</li> <li>— กำนัน/ผู้ใหญ่บ้าน/ผู้นำชุมชน</li> <li>— คณะกรรมการหมู่บ้าน/ชุมชน</li> <li>— อื่นๆ (ตามความเหมาะสม)</li> </ul>
(๒) การสำรวจความเสียหายจาก สาธารณภัย	<p>-จัดให้มีคณะทำงานสำรวจความเสียหายและส่งเจ้าหน้าที่เพื่อสำรวจความเสียหายเบื้องต้นจากการเกิดสาธารณภัย ทั้งระบบ สาธารณูปโภคและสาธารณูปการต่างๆ และกำหนดแนวทางการฟื้นฟูตามขีดความสามารถของท้องถิ่น</p> <p>- รายงานความเสียหาย (ภาคผนวก ญ.) และแนวทางการฟื้นฟูไปยังกองอำนวยการป้องกันและบรรเทาสาธารณภัยอำเภอและจังหวัด เพื่อขอรับการสนับสนุนในการฟื้นฟู ซ่อมแซมและบูรณะโครงสร้างพื้นฐานที่ได้รับ ความเสียหาย (คณะกรรมการให้ความช่วยเหลือผู้ประสบภัยพิบัติอำเภอ (ก.ช.ภ.อ.) และคณะกรรมการให้ความ</p>	<ul style="list-style-type: none"> <li>— สำนักปลัดและกองช่าง (ผู้รับผิดชอบหลัก)</li> <li>— กำนัน/ผู้ใหญ่บ้าน/ผู้นำชุมชน</li> <li>— คณะกรรมการป้องกันและบรรเทาสาธารณภัยหมู่บ้าน / ชุมชน</li> <li>— อื่นๆ (ตามความเหมาะสม)</li> </ul>

หลักการปฏิบัติ	แนวทางปฏิบัติ	ผู้รับผิดชอบ
	ช่วยเหลือผู้ประสบภัยพิบัติ จังหวัด (ก.ช.ภ.จ.)	
(๓) พื้นฟูบูรณะโครงสร้างพื้นฐานสิ่งสาธารณประโยชน์ที่เสียหายและสิ่งแวดล้อม	<p>-ดำเนินการรื้อถอนหรือทำลายสิ่งปรักหักพัง ซ่อมสร้างและบูรณะโครงสร้างพื้นฐาน สิ่งสาธารณประโยชน์ที่ได้รับความเสียหายโดยใช้งบประมาณของ เทศบาลตำบลหนอง.....หวาร.....ตามระเบียบกระทรวงมหาดไทยว่าด้วยวิธีการงบประมาณขององค์กรปกครองส่วนท้องถิ่น พ.ศ. ๒๕๔๑ และหลักเกณฑ์ว่าด้วยการตั้งงบประมาณเพื่อการช่วยเหลือประชาชนตามอำนาจหน้าที่ขององค์การบริหาร ส่วนจังหวัด เทศบาล และองค์การบริหารส่วนตำบล พ.ศ. ๒๕๔๓ และระเบียบอื่นๆ ที่เกี่ยวข้อง</p> <p>- ทำความสะอาด ชุมชน พื้นที่สาธารณะ สถานที่สำคัญ สิ่งสาธารณประโยชน์ และขนย้ายขยะมูลฝอย จัดการน้ำเสีย ของเสีย และสิ่งที่เป็นอันตรายหรือก่อให้เกิดมลพิษแก่ชุมชน</p>	<p>๑ สำนักปลัดและกองช่าง (ผู้รับผิดชอบหลัก)</p> <p>๒ กองคลัง</p> <p>๓ กำนัน/ผู้ใหญ่บ้าน/ผู้นำชุมชน</p> <p>๔ คณะกรรมการหมู่บ้าน/ชุมชน</p> <p>๕ อื่นๆ (ตามความเหมาะสม)</p> <p>๖ ผู้เชี่ยวชาญ /เจ้าหน้าที่จากหน่วยงานภายนอก</p>

การติดตาม และประเมินผล และทบทวนการปฏิบัติ

หลักการปฏิบัติ	แนวทางปฏิบัติ	ผู้รับผิดชอบ
<p>การติดตามและประเมินผล การปฏิบัติเมื่อสถานการณ์ กลับสู่ภาวะปกติ</p>	<p>- จัดประชุมคณะกรรมการภายใต้ กองอำนวยการป้องกันและ บรรเทา สาธารณภัยท้องถิ่น และ ภาคประชาชน หน่วยงาน ภาคี เครือข่ายที่เกี่ยวข้อง เพื่ออภิปราย เสนอความเห็นต่อการปฏิบัติ การ ประสานการปฏิบัติและค้นหา ข้อบกพร่องในการป้องกันและ บรรเทาภัยพิบัติที่ผ่านมา รวมทั้ง ร่วมกันเสนอแนวทาง เพื่อเพิ่ม ประสิทธิภาพการดำเนินงาน ป้องกันและบรรเทาสาธารณภัย</p> <p>- กำหนดตัวชี้วัดผลการปฏิบัติของ องค์การปกครองส่วนท้องถิ่นในการ ป้องกันและบรรเทาสาธารณภัย และช่วยเหลือประชาชน เช่นความ มั่นใจในความปลอดภัย ความ พร้อมของประชาชนในการเตรียม ความพร้อมรับภัย</p> <p>-ปรับปรุงและทบทวนแผนการ ป้องกันและบรรเทาสาธารณภัยให้ สอดคล้องกับสภาพความเสี่ยงภัย และทรัพยากรในพื้นที่</p>	<p>๑ สำนักปลัด (ผู้รับผิดชอบหลัก)</p> <p>๑ กองช่าง</p> <p>๑ กองคลัง</p> <p>๑ กำนัน/ผู้ใหญ่บ้าน/ผู้นำชุมชน</p> <p>๑ คณะกรรมการภายใต้ กองอำนวยการป้องกันและ บรรเทาสาธารณภัยท้องถิ่น</p> <p>๑ คณะกรรมการหมู่บ้าน/ชุมชน</p> <p>๑ อื่นๆ (ตามความเหมาะสม)</p>

## บทที่ ๗ การสื่อสาร

กองอำนวยการป้องกันและบรรเทาสาธารณภัยเทศบาลตำบลหนองหาร เป็นศูนย์กลางการสื่อสารในเขตพื้นที่รับผิดชอบตลอด ๒๔ ชั่วโมง เพื่อการติดต่อประสานงาน สั่งการ รายงานสถานการณ์ และการปฏิบัติระหว่างเจ้าหน้าที่ผู้ปฏิบัติ ผู้แจ้งเหตุ ประชาชน ผู้ประสบภัย หน่วยงาน ที่เกี่ยวข้อง ทั้งหน่วยงานภายในพื้นที่ หน่วยงานภายนอกพื้นที่ และศูนย์บัญชาเหตุการณ์ รวมทั้งกองอำนวยการป้องกันและบรรเทาสาธารณภัยอำเภอ และจังหวัด ทั้งในภาวะปกติและภาวะฉุกเฉิน

### หลักการปฏิบัติ

๗.๑ จัดตั้งระบบสื่อสาร ที่จำเป็นให้ใช้งานได้ตลอด ๒๔ ชั่วโมง อย่างทั่วถึงทุกพื้นที่ โดยการสถาปนาและใช้การสื่อสารระบบเดียวกัน มีเครื่องมือ อุปกรณ์ ขั้นตอนที่สามารถใช้ในการปฏิบัติกรร่วมกันได้อย่างเป็นระบบ ประกอบด้วย

๗.๑.๑ ระบบสื่อสารหลัก คือ ระบบสื่อสารที่มีใช้งานโดยทั่วไปขององค์กรปกครองส่วนท้องถิ่น และหน่วยงานต่างๆ เป็นช่องทางติดต่อสื่อสารระหว่างหน่วยงานกับหน่วยงาน และระหว่างหน่วยงานกับประชาชน ซึ่งทุกหน่วยงานต้องจัดเตรียมไว้ให้พร้อมใช้ติดต่อสื่อสารได้ตลอดเวลาและเข้าถึงข้อมูลที่ จำเป็นในการบริหารจัดการสาธารณภัยอย่างทั่วถึง ซึ่งระบบการสื่อสารหลักมักถูกทำลาย ไม่สามารถใช้งานได้เมื่อเกิดภัยพิบัติ ได้แก่ ระบบโทรศัพท์พื้นฐาน, โทรศัพท์เคลื่อนที่, โทรสาร

๗.๑.๒ ระบบสื่อสารรอง คือ ระบบสื่อสารที่มีใช้โดยทั่วไป เป็นระบบการสื่อสารที่ใช้งานควบคู่กับระบบสื่อสารหลัก เป็นช่องทางเสริมในการติดต่อสื่อสาร โดยองค์กรปกครองส่วนท้องถิ่น และหน่วยงานที่เกี่ยวข้อง จะต้องจัดให้มีระบบการสื่อสารรองให้สามารถติดต่อสื่อสารได้อย่างทั่วถึง เช่น วิทยุสื่อสาร การสื่อสารผ่านเครือข่ายอินเทอร์เน็ต

๗.๑.๓ ระบบสื่อสารสำรอง คือ ระบบสื่อสารที่จัดเตรียมสำรองไว้ใช้ทดแทนในกรณีระบบสื่อสารหลัก ไม่สามารถใช้งานได้ (ให้องค์กรปกครองส่วนท้องถิ่นร้องขอต่อจังหวัดให้สถาปนาข่ายวิทยุสำรอง ) เช่น วิทยุสื่อสารราชการ (Trunked radio ) วิทยุสมัครเล่น และวิทยุสื่อสารสาธารณะ เป็นต้น

๗.๒ จัดเตรียมและจัดหาอุปกรณ์ และเครื่องมือสื่อสาร และระบบพลังงานสำรองเพื่อการสื่อสาร ให้เพียงพอและใช้งานได้ตลอด ๒๔ ชั่วโมง

๗.๓ จัดอบรมการใช้อุปกรณ์สื่อสารให้กับบุคลากรที่มีหน้าที่รับผิดชอบ

## ๑. การติดต่อสื่อสารหลัก

เทศบาลตำบลหนองหาร โทรศัพท์หมายเลข ๐-๕๓๔๘๗-๓/๐๖๐

-งานป้องกัน และบรรเทาสาธารณภัย สำนักเทศบาลตำบลหนองหาร

โทรศัพท์สายด่วนหมายเลข

๐๙-๑๘๕๒-๙๒๑๒ (หัวหน้างานป้องกัน และบรรเทาสาธารณภัยเทศบาลตำบลหนองหาร

๐๘-๓/๑๘๐-๖๙๙๔ (นายช่างโยธา)

๐๘-๙๓/๐๐-๐๕๓/๐ (พนักงานขับเครื่องจักรกลขนาดเบา)

๐-๘๐๕๙-๑๐๕๓ (อาสาสมัครป้องกันภัยฝ่ายพลเรือนเทศบาลตำบลหนองหาร ปฏิบัติงานกู้ชีพกู้ภัย

กรณีรายงานสถานการณ์การ เกิดภัย ไปยังกองอำนวยการป้องกันและบรรเทาสาธารณภัยอำเภอ และจังหวัดทาง (หมายเลขโทรศัพท์/โทรสาร

๐-๕๓๔๙-๒๐๐๖, ๐-๕๓๔๙-๒๐๐๙)

## ๒. การติดต่อสื่อสารสำรอง

วิทยุสื่อสาร ความถี่หลัก ๑๖๒.๕๓๕ MHz นามเรียกขาน “หนองหาร”

วิทยุสื่อสาร ความถี่รอง ๑๖๒.๕๓๕ MHz นามเรียกขาน “หนองหาร”

ตามแบบรายงานเหตุต่อวสาธารณสุขและวิทยุสื่อสารวิทยุสื่อสาร ที่ทำการปกครองอำเภอสันทราย

ความถี่ ๑๕๖.๒๐๐ MHz นามเรียกขาน “เอื้องผึ้ง”

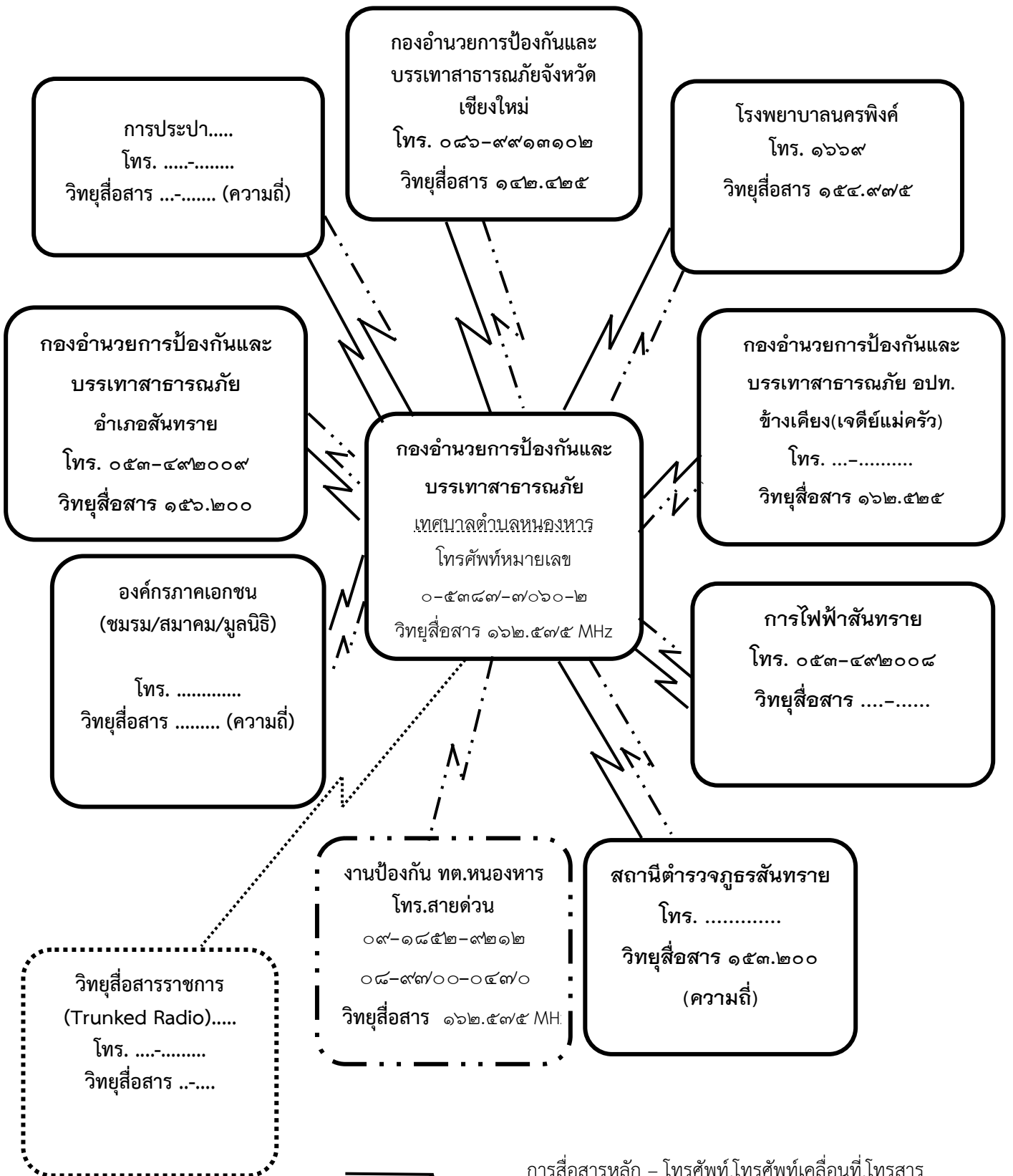
วิทยุสื่อสาร สถานีตำรวจภูธร สันทราย

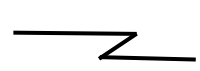
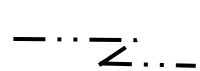

ความถี่ ๑๕๓.๒๐๐ MHz นามเรียกขาน “สันทราย”

หลักการปฏิบัติ	แนวทางปฏิบัติ	ผู้รับผิดชอบ
3. การแจ้งเตือนภัย ประชาสัมพันธ์ และจัดการข่าวสาร	<p>(1) ตรวจสอบยืนยันความถูกต้องของข้อมูลการเกิดภัยจากกำนัน ผู้ใหญ่บ้าน ผู้นำชุมชน อาสาสมัครแจ้งเตือนภัย กองอำนวยการป้องกันและบรรเทาสาธารณภัยระดับเหนือขึ้นไป รวมทั้งหน่วยงานที่เกี่ยวข้องก่อนแจ้งเตือนภัยผ่านช่องทางการสื่อสารทุกชนิด</p> <p>(2) ดำเนินการแจ้งเตือนการเกิดภัยไปยังชุมชนพื้นที่ที่ประสบภัยและพื้นที่ข้างเคียง โดยสื่อ ข่ายการสื่อสาร เครื่องมืออุปกรณ์การเตือนภัยที่มีอยู่ของชุมชน เช่น วิทยุชุมชน หอกระจายข่าว หอเตือนภัย โทรโข่ง</p> <p>(3) ข้อมูลการแจ้งเตือนภัย นั้นต้อง</p>	<p>— สำนักปลัด (ผู้รับผิดชอบหลัก)</p> <p>— กองช่าง</p> <p>— กำนัน/ผู้ใหญ่บ้าน/ผู้นำชุมชน</p> <p>— คณะกรร มการป้องกันและบรรเทาสาธารณภัยหมู่บ้าน / ชุมชน</p> <p>— อาสาสมัครแจ้งเตือนภัย</p>

	<p>ชัดเจน ทันทเวลา ถูกต้อง และเข้าใจง่าย เป็นข้อมูลที่บอกถึงอันตรายที่กำลังเกิดขึ้นกับชีวิตและทรัพย์สินอันได้แก่ ลักษณะ ขนาด จุดที่เกิดภัย รัศมีความเสียหายตามพื้นที่การปกครอง ช่วงเวลา ระยะเวลา ภัยจะรุนแรงยิ่งขึ้นหรือไม่ และประชาชนต้องปฏิบัติอย่างไร หรือต้องมีการอพยพหรือไม่ รวมทั้งวิธีการแจ้งเหตุ หมายเลขโทรศัพท์ และการสื่อสารอื่นๆ โดยแจ้งเตือนภัยจนกว่าสถานการณ์ภัยจะสิ้นสุด</p> <p>(4) เมื่อสถานการณ์เลวร้ายและจำเป็นต้องอพยพ ให้ดำเนินการออกคำสั่งเพื่อ อพยพประชาชนไปยังที่ปลอดภัย</p> <p>(5) ในกรณีเกิดไฟฟ้าดับ การสื่อสาร เครื่องมือ สัญญาณเตือนภัยไม่สามารถใช้ได้ ให้ใช้สัญลักษณ์ การเตือนภัยเช่น ธง นกหวีด หรือการเตือนภัยอื่นที่ได้มีการซักซ้อมความเข้าใจกับประชาชนไว้แล้ว</p> <p>(6) จัดให้มีเจ้าหน้าที่ รับผิดชอบในการให้ข้อมูลเท่าที่จำเป็นเกี่ยวกับการดำเนินการของศูนย์บัญชาการเหตุการณ์ แก่สื่อมวลชน และประชาชน รวมทั้งรับฟังข้อคิดเห็น ข้อมูล ข้อเรียกร้องของประชาชนที่ได้รับผลกระทบจากสถานการณ์ภัย หรือจากการปฏิบัติของเจ้าหน้าที่</p>	
--	--	--

แผนภูมิที่ ๓.๑ การสื่อสารของหน่วยงานป้องกัน และบรรเทาสาธารณภัยเทศบาลตำบลหนองหาร



-  การสื่อสารหลัก – โทรศัพท์, โทรศัพท์เคลื่อนที่, โทรสาร
-  การสื่อสารรอง – วิทยุสื่อสาร
-  การสื่อสารสำรอง – วิทยุสื่อสารราชการ, วิทยุสื่อสารสาธารณะ



