



คู่มือการปฏิบัติงาน  
การจัดทำแผนชุมชน

นางสาวกรวินท์ พลดวงคำ ตำแหน่ง นักพัฒนาชุมชน  
สังกัด สำนักปลัดเทศบาลตำบลหนองหาร  
อำเภอสันทราย จังหวัดเชียงใหม่

## คู่มือ

### ขั้นตอนกระบวนการจัดทำแผนชุมชน

#### แนวความคิดเกี่ยวกับชุมชน

ชุมชน หมายความว่า กลุ่มคนที่อาศัยอยู่ร่วมกัน โดยมีความรู้สึกผูกพันเป็นอันหนึ่งอันเดียวกัน จะโดยอาศัยหลักผูกพันในทางเชื้อชาติ เผ่าพันธุ์ ศาสนาเดียวกันซึ่งทำให้บุคคลมีความรู้สึกเป็นส่วนหนึ่งของสังคมนั้น หรืออาศัยหลักความผูกพันหรือผลประโยชน์ทางเชื้อชาติ ศาสนา และวัฒนธรรมร่วมกันโดยอาศัยอยู่ในบริเวณพื้นที่ทางภูมิศาสตร์เดียวกัน ตลอดจนการมีผลประโยชน์ในทางการบริการสังคมร่วมกัน

#### แนวคิดเกี่ยวกับการจัดทำแผนชุมชน

การให้ชาวบ้านในหมู่บ้านและชุมชน จัดทำแผนชุมชนเพื่อพัฒนาหมู่บ้านและชุมชนของตนเองมีแนวคิดหลักการและความเชื่อในหลาย ๆ ด้าน เช่น

๑. แนวคิดจากปรัชญาพัฒนาชุมชน ซึ่งเป็นสากลที่บอกว่าชาวบ้านมีศักยภาพ สามารถพัฒนาตนเองได้ถ้าให้โอกาส และการพัฒนาต้องเริ่มต้นที่ชาวบ้าน

๒. แนวคิดจากหลักการพัฒนาชุมชน คือ การมีส่วนร่วม การพึ่งตนเอง การช่วยเหลือซึ่งกันและกัน และการรับผิดชอบต่อชุมชนของตนเอง

๓. แนวคิดในการพัฒนาชุมชนให้เข้มแข็ง คือการให้ชุมชนได้มีกระบวนการในการจัดการชุมชนที่มีการเรียนรู้ร่วมกันในกระบวนการชุมชน

๔. แนวคิดในการพัฒนาชุมชนให้เข้มแข็ง คือการสร้างพลังชุมชน ใช้พลังชุมชน ในการพัฒนาชุมชน

๕. แนวคิดที่ว่าไม่มีใครรู้ปัญหาชุมชนเท่าคนในชุมชน ดังนั้น การแก้ปัญหาชุมชนจึงเริ่มจากชุมชน การให้การสนับสนุนของภาครัฐจะต้องเป็นลักษณะ Bottom-up ไม่ใช่ Top Down

#### กระบวนการจัดทำแผนชุมชนแบบมีส่วนร่วม

##### ขั้นตอนที่ ๑ การเตรียมวิทยากรกระบวนการ

เตรียมวิทยากรกระบวนการ และจัดทำแผนชุมชน เพื่อให้เป็นไปด้วยความเรียบร้อย เกิดประสิทธิภาพ และประสบผลสำเร็จ

##### แนวทางดำเนินงาน

๑.๑ เตรียมทีมวิทยากรกระบวนการ ได้แก่ นักพัฒนาชุมชน เจ้าหน้าที่วิเคราะห์นโยบายและแผน หัวหน้าส่วนราชการของเทศบาล และหัวหน้าส่วนราชการจากหน่วยงาน /องค์กร/เครือข่าย โดยจะต้องเป็นผู้มีความรู้ ความสามารถและเข้าใจในกระบวนการจัดทำแผนชุมชน เป็นผู้ที่มีประสบการณ์ในการเป็นวิทยากรแผนชุมชน รู้เทคนิคการจัดเวทีกระบวนการจัดทำแผนชุมชน

๑.๒ ประชุมเตรียมความพร้อมในหารจัดเวทีประชาคมการเปิดเวทีในแต่ละขั้นตอน ด้วยการกำหนดวัตถุประสงค์ เนื้อหา ขั้นตอน กระบวนการและเทคนิคที่ใช้ รวมทั้งวิทยากรหลัก และวิทยากรผู้ช่วย

๑.๓ เตรียมประเด็นการพูดคุยในเวที เช่น แนวคิดของแผนชุมชน เนื้อหาของการจัดทำแผนชุมชน เตรียมข้อมูลทั่วไปของชุมชนล่วงหน้า เช่น ข้อมูลสภาพของพื้นที่ของชุมชน อาณาเขตของชุมชน ประชากรและครัวเรือน การประกอบอาชีพ รวมทั้งประเด็นปัญหาที่สำคัญๆ ของชุมชนนั้นๆ

๑.๔ เตรียมพื้นที่ เช่น เตรียมคน เตรียมสถานที่ที่มีความพร้อมสำหรับการจัดเวทีเตรียมอุปกรณ์และสื่อที่ใช้ในการจัดเวที

## บทบาท-หน้าที่สำคัญของผู้ที่จะเป็นวิทยากรกระบวนการจัดทำ แผนชุมชน ควรมีดังนี้

บทบาท - หน้าที่	เหตุผล
๑. ดำเนินการประชุมแบบมีส่วนร่วม	๑. เพื่อให้ทุกคนมีความรู้สึกมีส่วนร่วมถึงความเป็นเจ้าของ
๒. กระตุ้นให้เกิดการแลกเปลี่ยนทางความคิด	๒. เพื่อสร้างความเข้าใจในเนื้อหา สามารถตรวจ สอบความคิดของทุกคนว่ามีความชัดเจนมากน้อยเพียงใด
๓. เป็นผู้เปิดประเด็น-จับประเด็น-สรุปประเด็น	๓. เพื่อการพูดคุยจะได้มีประสิทธิภาพ การตั้งหัวข้อหรือประเด็นจะต้องเข้าใจง่าย ไม่เสียเวลาตีโจทย์ สามารถจับเอาประเด็นเนื้อหาที่สำคัญของการระดมความคิด พร้อมทั้งสรุปเนื้อหาให้ตรงและเกิดการเชื่อมโยง
๔. พี่เลี้ยง-ที่ปรึกษา	๔. เมื่อสมาชิกมีความงุนงง สงสัย ผู้เป็นวิทยากรต้องอธิบายคลายความสับสนได้ นั่นก็หมายถึง ความว่าจะต้องทำการบ้านหรือเตรียมข้อมูลมาเป็นอย่างดี
๕. เชื่อมประสานได้ทุกกลุ่ม	๕. เมื่อมีความแตกต่างกันในทางความคิด หรือการแบ่งแยกเป็นกลุ่มเป็นฝ่าย วิทยากรที่ดีจะต้องเชื่อมประสานความคิด เพื่อนำไปสู่การทำงานร่วมมือกันอย่างมีพลัง
๖. ควบคุมเวลาและสถานการณ์	๖. เมื่อการพูดคุยหรือการประชุมเริ่มต้นพูดเรื่องเก่า ซ้ำซาก วิทยากรจะต้องคอยสังเกต และเตือนผู้เข้าร่วมว่าระยะเวลากับเนื้อหาให้เกิดความสมดุลย์
๗. สร้างบรรยากาศ	๗. ปัจจัยที่จะทำให้แผนนั้นสำเร็จ คือบรรยากาศต้องเป็นกันเอง มีความเสมอภาค ให้เกียรติ ให้โอกาสซึ่งกันและกัน

**ขั้นตอนที่ ๒ เตรียมความพร้อมชุมชน** โดยมีกลุ่มเป้าหมายคือ ผู้นำชุมชน ผู้แทนกลุ่ม/องค์กรชุมชนต่าง ๆ

**วัตถุประสงค์** เป็นการเตรียมความพร้อมให้กับประชาชน กลุ่มแกนนำชุมชน องค์กรชุมชนในแต่ละชุมชน ให้มีความเข้าใจในแนวความคิด กระบวนทัศน์ และกระบวนการจัดทำแผนชุมชน บทบาทความรับผิดชอบของฝ่ายต่างๆ ตลอดจนการสร้างความรู้ความผูกพันและการค้นหาบุคคลที่อาสาเป็นกลุ่มแกนในการดำเนินงาน

### **แนวทางดำเนินงาน**

๒.๑ จัดประชุมชี้แจงให้ประชาชน กลุ่มแกนนำชุมชน องค์กรชุมชน มีความเข้าใจแนวความคิด กระบวนทัศน์ และแนวทางการจัดทำแผนชุมชนแบบองค์รวมโดยกระบวนการมีส่วนร่วมของประชาชน ที่มุ่งสร้างความเข้มแข็งให้ชุมชน ที่เน้นกระบวนการเรียนรู้ร่วมกันของทุกฝ่ายและมีการกระทำร่วมกัน

๒.๒ ค้นหา กำหนดตัวบุคคล กลุ่มอาสาสมัครที่จะเป็นผู้นำหรือแกนในการผลักดันดำเนินการต่าง ๆ ตามกระบวนการจัดทำแผนชุมชนแบบมีส่วนร่วมของภาคีการพัฒนาต่างๆ โดยเน้นความสมัครใจและให้ชุมชนเป็นผู้เสนอแนะ

๒.๓ ควรใช้เวลากับชุมชนในการทำความเข้าใจ ดังนั้นการจัดเวทีทำความเข้าใจและกระตุ้นสำนึกของชุมชน จึงมักจะต้องทำหลายครั้ง และหลายรูปแบบตามที่มีโอกาส

**ผลที่ได้รับ** ประชาชน กลุ่มแกนนำชุมชน มีความเข้าใจและมีแนวคิด พร้อมทั้งจะเข้าร่วมในกระบวนการจัดทำแผนชุมชน และมีกลุ่มแกนอาสาเข้าร่วมในกระบวนการ

### **ขั้นตอนที่ ๓ ดำเนินการจัดเวทีประชาคมแผนชุมชน**

**วัตถุประสงค์** เพื่อให้ประชาชนทั้งชุมชน องค์กรปกครองส่วนท้องถิ่น และหน่วยงานภาครัฐ ได้มา ร่วมกันพิจารณาความเหมาะสม และความเป็นไปได้ของการนำไปสู่การปฏิบัติ รวมทั้งให้ความเห็นชอบ และ ร่วมมือกันส่งเสริมสนับสนุนแผนงาน โครงการ หรือกิจกรรมในแผนชุมชน

**แนวทางดำเนินงาน** เปิดเวทีเพื่อให้ชุมชน และหน่วยงานสนับสนุนที่ไม่ได้มาร่วมเวทีจัดทำแผนชุมชนตั้งแต่ต้น ได้มาร่วมในการแสดงความคิดเห็น ให้ข้อเสนอแนะ หรือเพิ่มเติมข้อมูลต่างๆ เพื่อให้แผนชุมชนที่ได้จัดทำขึ้นเป็นแผนชุมชนที่สมบูรณ์ และเป็นที่ยอมรับของทุกฝ่าย สามารถนำไปใช้ประโยชน์ได้จริง

#### **การกำหนดแผนงาน โครงการ กิจกรรมการพัฒนาชุมชน**

**วัตถุประสงค์** เป็นการร่วมกันกำหนดแผนงาน โครงการ กิจกรรมที่เหมาะสม เป็นไปได้และสอดคล้องกับภูมิปัญญาท้องถิ่นและกลยุทธ์ที่วางไว้ เพื่อสานต่อ เสริมสร้าง สิ่งที่ชุมชนทำได้ที่อยู่แล้วให้ดียิ่งขึ้น หรือเพื่อบรรเทาข้อจำกัด และแก้ไขปัญหาในด้านต่าง ๆ ของชุมชน

#### **แนวทางดำเนินงาน**

๑. ตรวจสอบว่ามีกิจกรรม โครงการอะไรบ้างที่คน ครอบครัวและองค์กรชุมชนทำอยู่และเป็นประโยชน์นำไปสู่การบรรลุวิสัยทัศน์และเป้าหมายการพัฒนาชุมชน และสอดคล้องกับกลยุทธ์การพัฒนาของชุมชน ก็ให้เลือกไว้

๒. พิจารณากิจกรรม โครงการว่ามีเพียงพอที่จะแก้ไขปัญหาของชุมชน หรือบรรลุวิสัยทัศน์และจุดมุ่งหมายของการพัฒนาชุมชนหรือไม่ ยังมีกิจกรรม โครงการใดอีกหรือไม่ที่ควรทำเพื่อช่วยแก้ไขปัญหาของชุมชน โดยกิจกรรมที่จะทำเพิ่มเติมนั้นควรจะสอดคล้องกับศักยภาพของชุมชน หรือเป็นไปเพื่อมุ่งแก้ไขจุดอ่อนและข้อจำกัดในการพัฒนาชุมชน

๓. แยกกิจกรรมออกเป็นสามกลุ่ม คือ

(๑) กิจกรรมที่ครอบครัว กลุ่มองค์กรในชุมชน สามารถดำเนินการได้ด้วยตนเอง : กำหนดเป็นกิจกรรมที่ชุมชนทำเอง

(๒) กิจกรรมที่ชุมชนไม่สามารถดำเนินการได้เอง แต่สามารถได้รับการสนับสนุนจากเทศบาล : กำหนดขอรับการสนับสนุนจาก เทศบาล

(๓) กิจกรรมที่ชุมชน และ อบต. ไม่สามารถดำเนินการได้ด้วยตนเอง ทั้งหมด หรือบางส่วน : กำหนดเสนอขอรับการสนับสนุนจากอำเภอ จังหวัด ส่วนราชการ รัฐวิสาหกิจ หรือองค์กรเอกชน

๔. พิจารณาจัดลำดับความสำคัญของกิจกรรมให้ชัดเจน

**ผลที่ได้รับ** มีรายการกิจกรรม เพื่อการพัฒนาแบบองค์รวมของชุมชน เป็นแผนชุมชน

### ขั้นตอนที่ ๕ การจัดเวทีบูรณาการแผนชุมชน

**วัตถุประสงค์** เพื่อให้ชุมชน เทศบาล และหน่วยงานภาครัฐ ได้มาร่วมกันพิจารณาความเหมาะสม และความเป็นไปได้ของการนำไปสู่การปฏิบัติ รวมทั้งให้ความเห็นชอบ และร่วมมือกันส่งเสริมสนับสนุนแผนงาน โครงการ หรือกิจกรรมในแผนชุมชน

**แนวทางดำเนินงาน** เปิดเวทีเพื่อให้ชุมชน และหน่วยงานสนับสนุนที่ไม่ได้มาร่วมเวทีจัดทำแผนชุมชนตั้งแต่ต้น ได้มาร่วมในการแสดงความคิดเห็น ให้ข้อเสนอแนะ หรือเพิ่มเติมข้อมูลต่างๆ เพื่อให้แผนชุมชนที่ได้จัดทำขึ้นเป็นแผนชุมชนที่สมบูรณ์ และเป็นที่ยอมรับของทุกฝ่าย และนำไปใช้ประโยชน์ได้จริง

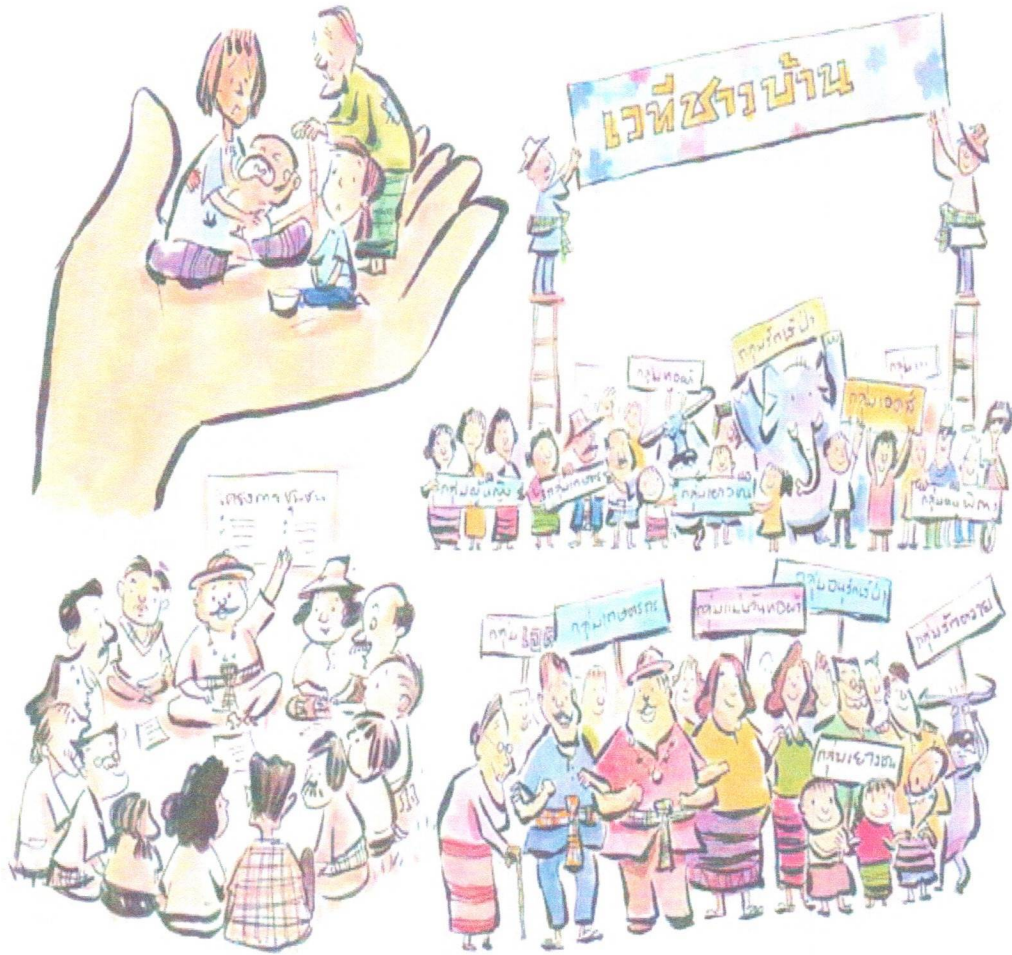
**ผลที่ได้รับ** ได้แผนชุมชนที่ชุมชนใช้เป็นแนวทางในการแก้ไขปัญหาและพัฒนาชุมชนของตนเอง และองค์กรปกครองส่วนท้องถิ่น รวมทั้งหน่วยงานราชการใช้เป็นข้อมูลในการสนับสนุนต่อไป



แผนชุมชน

บ้าน..... หมู่ที่.....

ตำบล.....



อำเภอ..... จังหวัด.....

ประจำปี .....

## คำนำ

วิธีคิดที่จะนำไปสู่การปฏิบัตินำไปสู่เป้าหมายร่วมกันของคนในชุมชนบนพื้นฐาน  
ความเชื่อว่าคนมีศักยภาพรู้จักตนเองรู้ปัญหาของชุมชนโดยผ่านกระบวนการเรียนรู้ทำให้เกิดความรู้  
ที่หลากหลายร่วมกัน เกิดการร่วมคิดและกำหนดเป้าหมายการทำงานเดียวกัน

การจัดทำแผนชุมชนเป็นส่วนหนึ่งของการพัฒนาคนทำให้เกิดความเข้มแข็งของชุมชน  
คนในชุมชนบ้าน..... จะช่วยกันแก้ไข้ปัญหาของตนเองแก้ปัญหาวิกฤติของคนใน ชุมชน โ ด ย  
ความคิดของคนในชุมชนรวมทั้งพลังที่จะทำงานร่วมกันของคนในชุมชนนั้นก็ต่อลงก ขึ้นมาทำแผนไม่เช่นนั้น  
เหมือนกับว่าทำไปอย่างไม่มีทิศทางการบริหารจัดการชุมชนอย่างมีแผนช่วยให้ การบริหารจัดการชุมชนเป็นไป  
อย่างมีระบบมีห้วงเวลาและมีการคาดคะเนล่วงหน้าการจัดทำแผน ชุมชนนั้นจำเป็นต้องให้ชาวบ้านเข้ามามี  
ส่วนร่วมเพราะผู้ที่รู้ปัญหาของชาวบ้านดีที่สุด คือ ตัวของ ชาวบ้านเอง

คณะทำงานแผนชุมชนบ้าน.....  
เดือน..... พ.ศ.....

# สารบัญ

หน้า

แผนผังหมู่บ้าน

ข้อมูลพื้นฐานหมู่บ้าน

แบบสรุปผลการวิเคราะห์ข้อมูล จปฐ. / กชช.๒ ค.

ภาคผนวก

- บทวิเคราะห์และข้อคิดจากการมีส่วนร่วมของประชาชน
- แผนงานโครงการ / กิจกรรม



## ข้อมูลพื้นฐานหมู่บ้าน

บ้าน..... หมู่ที่ ..... ตำบล..... อำเภอ..... จังหวัด.....

.....

### ประวัติความเป็นมาของหมู่บ้าน

.....  
.....  
.....  
.....  
.....

### ที่ตั้ง

บ้าน..... ตั้งอยู่หมู่ที่ ..... ตำบล..... อำเภอ..... จังหวัด.....  
ไปทางทิศ.....ของที่ว่าอำเภอ..... ประมาณ ..... กิโลเมตร

### ลักษณะทั่วไป

บ้าน..... มีพื้นที่ทั้งหมด ..... ไร่ ใช้ทำการเกษตร ..... ไร่

### ลักษณะภูมิประเทศ

บ้าน..... เป็นหมู่บ้านที่ตั้งอยู่บนที่ราบลุ่ม โดยทั่วไปมี ..... ฤดู คือ  
ฤดู.....และฤดู.....

### การคมนาคม

.....  
.....  
.....

### อาชีพ / สภาพทางเศรษฐกิจ

ชาวบ้าน..... ประกอบอาชีพ ..... ได้แก่ .....  
.....มีรายได้เฉลี่ย .....บาท /คน / ปี ของครัวเรือน  
ทั้งหมด

### การศึกษา / สังคม

- มีโรงเรียน..... เป็นสถานศึกษาของเยาวชน
- มีวัด.....
- ศาลาเอนกประสงค์

**ศาสนา**

ประชาชนบ้าน..... นับถือศาสนาพุทธ ..... ประชาชนมีวัด.....  
เป็นศูนย์รวมจิตใจและใช้เป็นสถานที่สำหรับประกอบพิธีกรรมทางศาสนาในวันสำคัญต่าง ๆ

**ครัวเรือนและประชากร**

บ้าน..... มีครัวเรือนทั้งสิ้น ..... ครัวเรือน ประชากร ทั้งหมด ..... คน  
ชาย ..... คน หญิง ..... คน แยกตามอายุได้ดังนี้

ช่วงอายุ	เพศชาย (คน)	เพศหญิง (คน)	รวม (คน)
น้อยกว่า ๑ ปี เต็ม			
๑ ปี เต็ม - ๒ ปี			
๓ ปี เต็ม - ๕ ปี			
๖ ปี เต็ม - ๑๑ ปี			
๑๒ ปี เต็ม - ๑๔ ปี			
๑๕ ปี เต็ม - ๑๗ ปี			
๑๘ ปี เต็ม - ๒๕ ปี			
๒๖ ปี เต็ม - ๔๙ ปี			
๕๐ ปี เต็ม - ๖๐ ปี เต็ม			
มากกว่า ๖๐ ปี เต็ม ขึ้นไป			
<b>รวม</b>			

หมายเหตุ : ที่มาของข้อมูลประชากรและจำนวนครัวเรือนจาก การสำรวจข้อมูล จปฐ. ปี .....

**ประเพณีวัฒนธรรม**

ประเพณีวัฒนธรรมที่สืบทอดกันมาของบ้าน..... ได้แก่

- การตักบาตรในวันขึ้นปีใหม่
- ประเพณีรดน้ำผู้สูงอายุในวันสงกรานต์
- ประเพณีทำบุญเดือนสิบ (วันสารท) ซึ่งจะเป็นวันรวมญาติของแต่ละตระกูลด้วย
- ประเพณีลากพระในเดือนสิบเอ็ด
- ลอยกระทงในเดือนสิบสอง
- ประเพณีทำบุญวันวิสาขบูชา
- ประเพณีทำบุญวันอาสาฬหบูชา

**ผลิตภัณฑ์ชุมชน**

- \* ขนมพื้นบ้าน เช่น .....
- \* กลุ่มผลิตภัณฑ์ต่าง ๆ ในชุมชน
- \* กลุ่ม OTOP

## ทรัพยากรธรรมชาติและสิ่งแวดล้อม

.....  
.....  
.....

## ทุนของชุมชน

ประชาชนบ้าน..... ได้รวมกลุ่มจัดตั้งกลุ่มต่าง ๆ ในหมู่บ้าน ได้แก่

๑. กองทุนหมู่บ้าน..... ได้รับการจัดสรรงบประมาณ ปี พ.ศ. .... มีสมาชิก  
จำนวน ..... คน เงินทุน จำนวน ..... บาท

๒. กลุ่มออมทรัพย์เพื่อการผลิต เป็นการรวมกลุ่มกันของคนในพื้นที่ เพื่อจัดตั้งกลุ่มออมทรัพย์  
เมื่อปี พ.ศ. .... มีเงินสัจจะ..... บาท สามารถให้บริการกู้ยืมเงินแก่สมาชิก ได้อย่าง  
ทั่วถึง

๓. โครงการแก้ไขปัญหาความยากจน (กข.คจ.) บ้าน..... ได้รับการสนับสนุนเงิน  
จาก กรมการพัฒนาชุมชน เมื่อปี พ.ศ. .... จำนวนเงิน ๒๘๐,๐๐๐ บาท

## กลุ่มองค์กร /ผู้นำชุมชน

- |         |                                   |
|---------|-----------------------------------|
| ๑. .... | ผู้ใหญ่บ้าน                       |
| ๒. .... | ประธานคณะกรรมการชุมชน             |
| ๓. .... | ประธานคณะกรรมการพัฒนาสตรีหมู่บ้าน |
| ๔. .... | ประธานกลุ่มออมทรัพย์เพื่อการผลิต  |
| ๕. .... | ประธานกองทุนหมู่บ้าน              |

## คณะกรรมการหมู่บ้าน

- |         |                          |
|---------|--------------------------|
| ๑. .... | ประธานคณะกรรมการหมู่บ้าน |
| ๒. .... | คณะกรรมการหมู่บ้าน       |
| ๓. .... | คณะกรรมการหมู่บ้าน       |
| ๔. .... | คณะกรรมการหมู่บ้าน       |
| ๕. .... | คณะกรรมการหมู่บ้าน       |
| ๖. .... | คณะกรรมการหมู่บ้าน       |
| ๗. .... | คณะกรรมการหมู่บ้าน       |
| ๘. .... | คณะกรรมการหมู่บ้าน       |
| ๙. .... | คณะกรรมการหมู่บ้าน       |

### คณะกรรมการชุมชน

- |         |                          |
|---------|--------------------------|
| ๑. .... | ประธานคณะกรรมการชุมชน    |
| ๒. .... | รองประธานคณะกรรมการชุมชน |
| ๓. .... | เลขานุการชุมชน           |
| ๔. .... | เหรัญญิก                 |
| ๕. .... | คณะกรรมการชุมชนฝ่าย..... |
| ๖. .... | คณะกรรมการชุมชนฝ่าย..... |
| ๗. .... | คณะกรรมการชุมชนฝ่าย..... |
| ๘. .... | คณะกรรมการชุมชนฝ่าย..... |
| ๙. .... | คณะกรรมการชุมชนฝ่าย..... |

### ภูมิปัญญาท้องถิ่น

- บ้าน..... มีภูมิปัญญาท้องถิ่นด้านต่าง ๆ ดังนี้
- |         |                    |
|---------|--------------------|
| ๑. .... | มีความรู้ด้าน..... |
| ๒. .... | มีความรู้ด้าน..... |
| ๓. .... | มีความรู้ด้าน..... |

สภาพปัญหา และ แนวทางแก้ไขปัญหา  
หมู่ที่..... บ้าน..... ตำบล.....

สภาพปัญหา	แนวทางแก้ไขปัญหา

สรุปการวิเคราะห์ข้อมูล จปฐ. ปี .....

ผลการวิเคราะห์คุณภาพชีวิตของประชาชน บ้าน..... หมู่ที่ ..... ปี .....

.....

ผลการวิเคราะห์ข้อมูล จปฐ. ปี ..... บ้าน..... หมู่ที่ ..... ตำบล.....  
อำเภอบางกล่ำ จังหวัดสงขลา จากการจัดเก็บข้อมูลความจำเป็นพื้นฐาน ปี.....  
จำนวน .....หมวด ตัวชี้วัด ปรากฏว่า ผ่านเกณฑ์ ..... ตัวชี้วัด และไม่ผ่านเกณฑ์ ..... ตัวชี้วัด  
ดังนี้

**หมวดที่ ๑ สุขภาพดี (ประชาชนมีสุขภาพอนามัยที่ดี)**

**ตัวชี้วัดที่ ๓** เด็กแรกเกิดได้กินนมแม่อย่างเดียวน้อย ๖ เดือนแรกติดต่อกัน จำนวนที่  
สำรวจ ..... คน จำนวนที่ผ่านเกณฑ์ ..... คน จำนวนคนที่ไม่ผ่านเกณฑ์จะต้องแก้ไข จำนวน ....คน  
คิดเป็น ร้อยละ .....

**ตัวชี้วัดที่ ๔** ทุกคนในครัวเรือนกินอาหารถูกสุขลักษณะ ปลอดภัย จำนวนที่สำรวจ..... คน  
จำนวนที่ผ่านเกณฑ์ .... คน จำนวนคนที่ไม่ผ่านเกณฑ์จะต้องแก้ไข จำนวน..... ครัวเรือน คิดเป็น  
ร้อยละ

**ตัวชี้วัดที่ ๕** คนในครัวเรือนมีการใช้ยาเพื่อบำบัด บรรเทาอาการเจ็บป่วยเบื้องต้นอย่าง  
เหมาะสม จำนวนที่สำรวจ ..... คน จำนวนที่ผ่านเกณฑ์ ..... ครัวเรือน จำนวนครัวเรือนที่ไม่  
ผ่านเกณฑ์จะต้องแก้ไข จำนวน ..... ครัวเรือน คิดเป็น ร้อยละ .....

**ตัวชี้วัดที่ ๖** คนอายุ ..... ปี ขึ้นไป ได้รับการตรวจสุขภาพประจำปีเพื่อคัดกรองความ  
เสี่ยงฯ จำนวนที่สำรวจ .....คน จำนวนที่ผ่านเกณฑ์ ..... คน จำนวนคนที่ไม่ผ่านเกณฑ์จะต้อง  
แก้ไข จำนวน ..... คน คิดเป็น ร้อยละ

**ตัวชี้วัดที่ ๗** คนอายุ ..... ปีขึ้นไป ออกกำลังกายอย่างน้อยสัปดาห์ละ ๓ วันๆละ ๓๐ นาที  
จำนวนที่สำรวจ ..... คน จำนวนที่ผ่านเกณฑ์ ..... คน จำนวนคนที่ไม่ผ่านเกณฑ์จะต้องแก้ไข  
จำนวน ..... คน คิดเป็น ร้อยละ .....

# แผนงานโครงการ / กิจกรรม









