

ส่วนที่ ๑

สภาพทั่วไปและข้อมูลพื้นฐาน

สภาพทั่วไปและข้อมูลพื้นฐาน

๑. ด้านกายภาพ

๑.๑ ที่ตั้งของตำบลหนองหาร

(๑)ความเป็นมา

เทศบาลตำบลหนองหาร ตั้งอยู่ในเขตท้องที่อำเภอสันทราย จังหวัดเชียงใหม่ โดยได้รับการยกฐานะจากองค์การบริหารส่วนตำบลหนองหาร อำเภอสันทราย จังหวัดเชียงใหม่ เป็นเทศบาลตำบลหนองหาร (ตามประกาศกระทรวงมหาดไทย เรื่อง จัดตั้งองค์การบริหารส่วนตำบลหนองหารเป็นเทศบาลตำบลหนองหาร ลงวันที่ ๒๗ ตุลาคม ๒๕๕๒ และประกาศราชกิจจานุเบกษา เล่ม ๑๒๘ ตอนพิเศษ ๑๗ ง ลงวันที่ ๑๑ กุมภาพันธ์ ๒๕๕๔) เป็นหน่วยบริหารราชการส่วนท้องถิ่นและมีฐานะเป็นนิติบุคคล



(๒)ตราสัญลักษณ์

ขอบบน มีอักษร “เทศบาลตำบลหนองหาร”

ขอบล่าง มีอักษร “จังหวัดเชียงใหม่”

ตรงกลางขอบ มีรูปวัดอันเป็นศูนย์กลางความศรัทธา

ความหมาย “เป็นรูปวัดอันเป็นศูนย์กลางความศรัทธาของชุมชนโดยมีเส้นทางเข้าสู่ภายในวัด ซึ่งภายนอกมี ประชาชนท้องถิ่นกำลังร่วมกิจกรรม นันทนาการรวมถึงแสดงการตักถองสะอาดซึ้งอันเป็นศิลปะการแสดงพื้นบ้านของชาวล้านนา มีลำน้ำแม่หนองหารที่สื่อถึงความอุดมสมบูรณ์ของท้องถิ่น ล้อมรอบไปด้วยชื่อของเทศบาลตำบลหนองหาร จังหวัดเชียงใหม่”

(๓) ที่ตั้งและอาณาเขต

เทศบาลตำบลหนองหาร ตั้งอยู่เลขที่ เลขที่ ๓๙๙ หมู่ ๗ ตำบลหนองหาร อำเภอสันทราย จังหวัดเชียงใหม่ ๕๐๒๙๐ ตั้งอยู่ทางทิศเหนือของอำเภอสันทราย มีระยะทางเฉลี่ยจากที่ว่าการอำเภอสันทราย ประมาณ ๑๕ กิโลเมตร ห่างจากศาลากลางจังหวัดเชียงใหม่ ประมาณ ๑๘ กิโลเมตร

มีพื้นที่เขตรับผิดชอบ ประมาณ ๒๘.๒๘ ตารางกิโลเมตร (นอกเขตเทศบาลเมืองแม่ใจ) หรือประมาณ ๑๗,๖๗๕ ไร่

หลักเขตที่ ๑ ตั้งอยู่บริเวณจุดเชื่อมลำน้ำปิงและห้วยบง บริเวณพิกัด MA ๙๗๙๙๕๐

ด้านเหนือ

จากหลักเขตที่ ๑ ซึ่งตั้งอยู่บริเวณพิกัด MA ๙๗๙๙๕๐ เป็นเส้นเลียบบกึ่งกลางลำห้วยบง ซึ่งเป็นเส้นแบ่งเขตระหว่างตำบลหนองหาร อำเภอสันทราย กับตำบลแม่แฝกใหม่ อำเภอสันทราย ไปทางทิศตะวันออกเฉียงเหนือ ตัดผ่านทางหลวงหมายเลข ๑๐๐๑ (เชียงใหม่-พร้าว) ตรงกิโลเมตรที่ ๑๖+๘๐๐ ถึงต้นน้ำลำห้วยบงไปตามแนวสันเขา สิ้นสุดที่หลักเขตที่ ๒ ซึ่งตั้งอยู่ตรงบริเวณพิกัด NA ๐๔๓๙๗๖ รวมระยะประมาณ ๘,๐๐๐ เมตร

ด้านตะวันออก

จากหลักเขตที่ ๒ ซึ่งตั้งอยู่ตรงบริเวณพิกัด NA ๐๔๓๙๗๖ เป็นเส้นเลียบบตามแนวเส้นแบ่งเขตตำบลหนองหาร อำเภอสันทราย กับตำบลป่าไผ่ อำเภอสันทราย ไปทางทิศตะวันตกเฉียงใต้ สิ้นสุดที่หลักเขตที่ ๓ ซึ่งตั้งอยู่ตรงบริเวณริมคลองชลประทานแม่แฝกฝั่งตะวันตก บริเวณพิกัด NA ๐๒๕๘๙๒ รวมระยะประมาณ ๑๒,๗๐๐ เมตร

ด้านใต้

จากหลักเขตที่ ๓ ซึ่งตั้งอยู่ตรงบริเวณพิกัด NA ๐๒๕๘๙๒ เป็นเส้นเลียบบริมคลองชลประทานแม่แฝกฝั่งตะวันตก ซึ่งเป็นเส้นแบ่งเขตระหว่างเทศบาลตำบลหนองหาร อำเภอสันทราย กับเทศบาลเมืองแม่โจ้ อำเภอสันทราย ไปทางทิศตะวันตกเฉียงเหนือ สิ้นสุดที่หลักเขตที่ ๔ ซึ่งตั้งอยู่ตรงบริเวณริมคลองส่งน้ำชลประทานแม่แฝกฝั่งตะวันตก บริเวณพิกัด MA ๙๙๘๙๓๗ รวมระยะประมาณ ๖,๓๐๐ เมตรจากหลักเขตที่ ๔ ซึ่งตั้งอยู่ตรงบริเวณพิกัด MA ๙๙๘๙๓๗ เป็นเส้นตรงตามแนวแบ่งเขตระหว่างเทศบาลตำบลหนองหาร อำเภอสันทราย กับเทศบาลเมืองแม่โจ้ อำเภอสันทราย ไปทางทิศตะวันตกเฉียงใต้ สิ้นสุดที่หลักเขตที่ ๕ ซึ่งตั้งอยู่ริมทางหลวงจังหวัดหมายเลข ๑๐๐๑ (เชียงใหม่-พร้าว) ฝากตะวันออก ตรงคอสะพานข้ามห้วยเตาไผ่ฝั่งเหนือ บริเวณพิกัด MA ๙๙๑๙๓๔ รวมระยะประมาณ ๘๐๐ เมตร

จากหลักเขตที่ ๕ ซึ่งตั้งอยู่ตรงบริเวณพิกัด MA ๙๙๑๙๓๔ เป็นเส้นเลียบบริมลำห้วยเตาไผ่ฝั่งเหนือ ซึ่งเป็นเส้นแบ่งเขตระหว่างเทศบาลตำบลหนองหาร อำเภอสันทราย กับเทศบาลเมืองแม่โจ้ อำเภอสันทราย ไปทางทิศตะวันตก สิ้นสุดที่หลักเขตที่ ๖ ซึ่งตั้งอยู่ตรงจุดบรรจบแนวริมลำห้วยเตาไผ่ฝั่งเหนือกับเส้นแบ่งเขตระหว่างตำบลเหมืองแก้ว อำเภอแม่ริมกับตำบลหนองหาร อำเภอสันทราย บริเวณพิกัด MA ๙๘๕๙๓๔ รวมระยะประมาณ ๕๐๐ เมตร

ด้านตะวันตก

จากหลักเขตที่ ๖ ซึ่งตั้งอยู่ตรงบริเวณพิกัด MA ๙๘๕๙๓๔ เป็นเส้นเลียบบกึ่งกลางลำน้ำแม่หนองหาร ซึ่งเป็นเส้นแบ่งเขตระหว่างตำบลหนองหาร อำเภอสันทรายกับตำบลเหมืองแก้ว อำเภอแม่ริมไปทางทิศตะวันตกเฉียงเหนือจนบรรจบกับหลักเขตที่ ๑ ซึ่งตั้งอยู่บริเวณพิกัด MA ๙๗๙๙๕๐ รวมระยะประมาณ ๒,๓๐๐ เมตร

ดังปรากฏตามแผนที่ท้ายประกาศกระทรวงมหาดไทยฉบับนี้ ตามเส้นแบ่งแนวเขตที่กล่าวไว้ให้มีหลักเขตย่อยปักไว้เพื่อแสดงแนวเขตตามสมควร

แผนที่ท้ายประกาศกระทรวงมหาดไทย

เรื่อง จัดตั้งองค์การบริหารส่วนตำบลหนองหาร อำเภอสันทราย จังหวัดเชียงใหม่

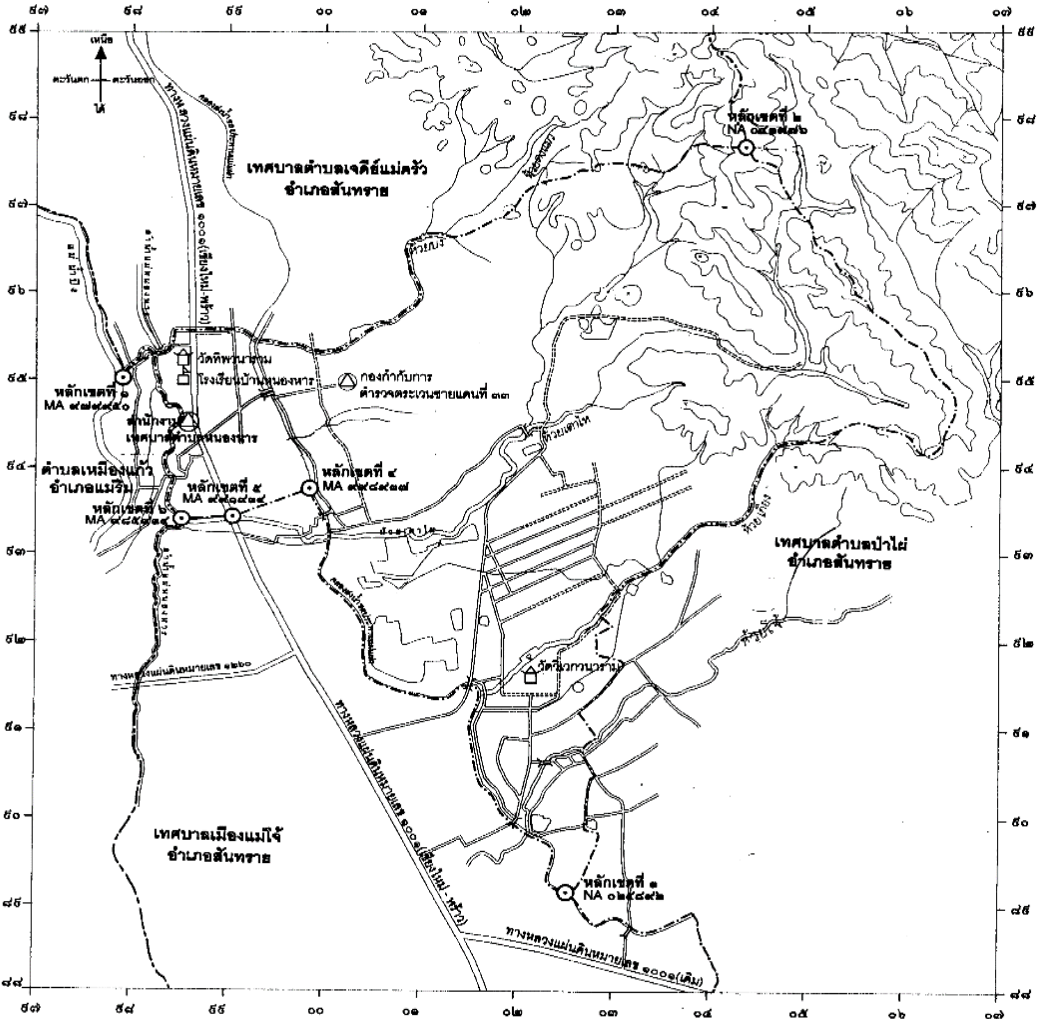
เป็นเทศบาลตำบลหนองหาร

ลงวันที่ ๒๗ เดือน ตุลาคม

พ.ศ. ๒๕๕๖

มาตราส่วน ๑ : ๕๐,๐๐๐

๐ ๐.๕ ๑ ๑.๕ ๒ กิโลเมตร



- เครื่องหมาย**
- เขตเทศบาล
 - เขตอำเภอ
 - ถนนหลวง ถนน ขยาย
 - ถนนลูกรัง พื้นถนนอ่อน
 - สะพาน
 - แม่น้ำ คลอง ห้วย
 - คลองส่งน้ำ คลองระบายน้ำ
 - เส้นรั้วความสูง
 - สถานที่ราชการ
 - มหาวิทยาลัย วิทยาลัย โรงเรียน
 - วัด ศาสนสถาน

รับรองแผนที่ถูกต้อง

ลงชื่อ (นายสุชาติ สอนชัย)
หัวหน้าส่วนโยธาองค์การบริหารส่วนตำบลหนองหาร

ลงชื่อ (นายธรรมรัตน์ กิตติวิบูลย์)
ปลัดองค์การบริหารส่วนตำบลหนองหาร

ลงชื่อ (นางสุพิศ เดียงพิมพ์)
นายกองค์การบริหารส่วนตำบลหนองหาร

ลงชื่อ (นายเนกา สุทธาวาส)
กำนันตำบลหนองหาร

ได้ตรวจสอบแนวเขตแล้วรับรองว่าถูกต้อง

ลงชื่อ (นายสุพิศ สอนชัย)
นายกอำเภอสันทราย

ลงชื่อ (นางสุพิศ เดียงพิมพ์)
นายกองค์การบริหารส่วนตำบลหนองหาร

ลงชื่อ (นายอำพล คำขันธ์)
ปฏิบัติหน้าที่นายกเทศมนตรีตำบลป่าไผ่

ลงชื่อ (นายโกธ นุณนาเรือน)
นายกองค์การบริหารส่วนตำบลเมืองแก้ว

ลงชื่อ (นายชานะ แห่งพิบูลย์)
นายกอำเภอแม่ใจ

ลงชื่อ (นางอรุณนิภา ไกรยงพันธ์)
ปฏิบัติหน้าที่นายกเทศมนตรีเมืองแม่ใจ

ลงชื่อ (นายจาเชียร จันทร์โช)
นายกเทศมนตรีตำบลเจดีย์แม่ครัว

(๒) ที่ตั้งและอาณาเขต

โดยมีอาณาเขตติดต่อกับตำบลต่าง ๆ ดังนี้

ทิศเหนือ	ติดต่อกับเทศบาลตำบลเจดีย์แม่ครัว	อำเภอสันทราย	จังหวัดเชียงใหม่
ทิศตะวันออก	ติดต่อกับเทศบาลตำบลป่าไผ่	อำเภอสันทราย	จังหวัดเชียงใหม่
ทิศตะวันตก	ติดต่อกับเทศบาลตำบลเหมืองแก้ว	อำเภอแมริม	จังหวัดเชียงใหม่
ทิศใต้	ติดต่อกับเทศบาลเมืองแม่โจ้	อำเภอสันทราย	จังหวัดเชียงใหม่

๑.๒ ลักษณะภูมิประเทศ

เทศบาลตำบลหนองหาร มีลักษณะภูมิประเทศส่วนใหญ่เป็นที่ลาดเอียงภูเขาโดยมีพื้นที่ทั่วไปลาดเอียงไปทางทิศตะวันตก มีที่ราบลุ่มบางส่วนเป็นที่ราบเชิงเขา สามารถทำเกษตรกรรมได้ดี เนื่องจากมีคลองส่งน้ำของชลประทานที่ไหลจากเขื่อนแม่งัดสมบูรณ์ชลไหลผ่านตลอดปี สามารถทำการเกษตรได้ดี เนื่องจากเป็นพื้นที่อยู่ในเขตชลประทาน

๑.๓ ลักษณะภูมิอากาศ

(๑) สภาพอากาศทั่วไป

ลักษณะอากาศของจังหวัดเชียงใหม่ ขึ้นอยู่กับอิทธิพลของลมมรสุมที่พัดประจำฤดูกาล ๒ ชนิด คือ มรสุมตะวันออกเฉียงเหนือ ซึ่งพัดพามวลอากาศเย็นและแห้งจากประเทศจีนปกคลุมประเทศไทย ในช่วงฤดูหนาว ทำให้จังหวัดเชียงใหม่มีอากาศหนาวเย็นและแห้งทั่วไป ลมมรสุมตะวันตกเฉียงใต้ ซึ่งพัดพามวลอากาศชื้นจากทะเลและมหาสมุทรปกคลุมประเทศไทยในช่วงฤดูฝน ทำให้จังหวัดเชียงใหม่มีฝนตกทั่วไป

(๒) ฤดูกาล

ฤดูกาลของจังหวัดเชียงใหม่ พิจารณาตามลักษณะลมฟ้าอากาศของประเทศไทยแบ่งออกได้เป็น ๓ ฤดูดังนี้

ฤดูร้อน เริ่มประมาณกลางเดือนกุมภาพันธ์ถึงกลางเดือนพฤษภาคม มีอากาศร้อนอบอ้าวทั่วไปโดยเฉพาะในเดือนเมษายนเป็นเดือนที่มีอากาศร้อนอบอ้าว มากที่สุดในรอบปี

ฤดูฝน เริ่มประมาณกลางเดือนพฤษภาคมถึงกลางเดือนตุลาคม ซึ่งเป็นระยะที่ลมมรสุมตะวันตกเฉียงใต้พัดเข้าสู่ประเทศไทย อากาศจะเริ่มชุ่มชื้น และมีฝนตกชุกตั้งแต่ประมาณกลางเดือนพฤษภาคมเป็นต้นไป เดือนที่มีฝนตกมากที่สุดคือเดือนสิงหาคม

ฤดูหนาว เริ่มประมาณกลางเดือนตุลาคมถึงกลางเดือนกุมภาพันธ์ ซึ่งเป็นช่วงที่มรสุมตะวันออกเฉียงเหนือพัดปกคลุมประเทศไทย อากาศโดยทั่วไปจะหนาวเย็นและแห้ง เดือนที่มีอากาศหนาวที่สุดคือเดือนมกราคม

(๓) อุณหภูมิ

เนื่องจากจังหวัดเชียงใหม่อยู่ทางภาคเหนือตอนบน พื้นที่ส่วนใหญ่เป็นภูเขาสูงสลับซับซ้อนปกคลุม ทำให้มีอากาศหนาวเย็นในฤดูหนาว อุณหภูมิเฉลี่ยทั้งปี ๒๕.๘ องศาเซลเซียส อุณหภูมิสูงสุดเฉลี่ยทั้งปี ๓๒.๒ องศาเซลเซียส โดยมีอากาศร้อนที่สุดในเดือนเมษายน อุณหภูมิสูงสุดเฉลี่ย ๓๖.๕ องศาเซลเซียส อุณหภูมิสูงสุดที่เคยตรวจได้ ๔๒.๔ องศาเซลเซียส เมื่อวันที่ ๑ พฤษภาคม ๒๕๔๘ ที่ศูนย์อุตุนิยมวิทยาภาคเหนือ อำเภอเมือง ส่วนฤดูหนาวมีอากาศหนาวเย็น อุณหภูมิต่ำสุดเฉลี่ย ๒๐.๘ องศาเซลเซียส โดยมีอากาศหนาวที่สุดในเดือนมกราคมอุณหภูมิต่ำสุดเฉลี่ย ๑๔.๙ องศาเซลเซียส และอุณหภูมิต่ำสุดที่ตรวจได้ ๓.๗ องศาเซลเซียส เมื่อวันที่ ๒ มกราคม ๒๕๑๗ ที่ศูนย์อุตุนิยมวิทยาภาคเหนือ อำเภอเมือง (ที่มา : ศูนย์อุตุนิยมวิทยาภาคเหนือ Climate.tmd.go.th/data/province/เหนือ/ภูมิอากาศเชียงใหม่.pdf)

๑.๔ ลักษณะของดิน

ทรัพยากรดินของจังหวัดเชียงใหม่สามารถจำแนกตามกลุ่มดินได้ ๓๖ กลุ่ม ได้นำมาพิจารณาตามคุณสมบัติของชั้นความเหมาะสมของดินเพื่อการปลูกพืชและการชลประทานสามารถจำแนกได้ดังนี้

(๑) ความเหมาะสมสำหรับการปลูกพืชจำแนกออกเป็น ๔ ประเภท ดังนี้

- ดินที่เหมาะสมสำหรับการปลูกข้าว (รวมถึงดินที่เหมาะสมสำหรับพืชชนิดอื่นด้วย)
- ดินที่เหมาะสมสำหรับการปลูกพืชไร่ พืชผัก และไม้ผลไม้ยืนต้น (ไม่เหมาะสมสำหรับการปลูกข้าว)
- ดินที่ไม่เหมาะสมสำหรับการปลูกพืชโดยทั่วไป แต่เมื่อมีการปรับปรุงอาจปลูกพืชได้เป็นบางชนิด
- ดินที่ไม่เหมาะสมสำหรับการปลูกพืชชนิดใดๆ เลย

(๒) ทรัพยากรดินที่มีความเหมาะสมสำหรับการชลประทาน สามารถจำแนกได้ดังนี้

ที่ดินชั้นที่ ๑ ที่ดินที่เหมาะสมมากในการทำการเกษตรแบบชลประทาน สำหรับการปลูกพืชในสภาพที่ดอน (พืชไร่ พืชผัก ไม้ผลไม้ยืนต้น)

ที่ดินชั้นที่ ๒ ที่ดินที่เหมาะสมปานกลาง สำหรับการทำการเกษตรแบบชลประทาน สำหรับการปลูกพืชที่ดอน (พืชไร่ พืชผัก ไม้ผลไม้ยืนต้น)

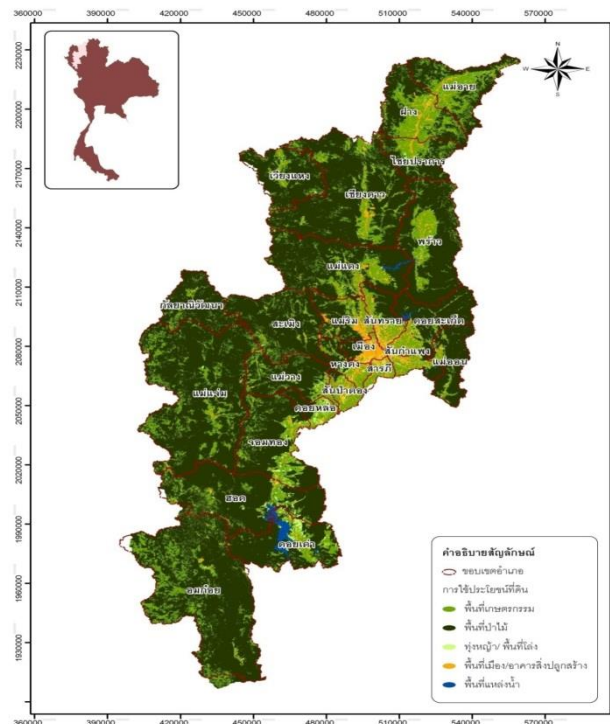
ที่ดินนาข้าวชั้นที่ ๑ ที่ดินที่เหมาะสมต่อการปลูกข้าวภายใต้ระบบชลประทาน

ที่ดินนาข้าวชั้นที่ ๒ ที่ดินที่มีความเหมาะสมปานกลาง สำหรับการปลูกข้าวภายใต้ระบบชลประทาน (ข้าว และพืชอื่นๆ)

ที่ดินชั้นที่ ๕ ที่ดินที่ไม่เหมาะสมต่อการเพาะปลูกในระบบชลประทานในสภาพปัจจุบันต้องศึกษารายละเอียดเพิ่มเติม

ที่ดินชั้นที่ ๖ ที่ดินที่ไม่เหมาะสมในการทำการเกษตรภายใต้ระบบชลประทาน

การใช้ประโยชน์ที่ดินเพื่อการเพาะปลูก ส่วนใหญ่พบว่าใช้เพื่อการปลูกพืชไร่ รองลงมาคือ การปลูกไม้ผลไม้ยืนต้น ข้าว พืชผัก และอื่นๆ ตามลำดับ



(ที่มา : ระบบฐานข้อมูลสารสนเทศจังหวัดเชียงใหม่ <http://gis.chiangmai.go.th/>)

๑.๕ ลักษณะของแหล่งน้ำ

(๑) ลำน้ำ

๑) แม่น้ำปิง เป็นแม่น้ำสายหลัก มีความยาวประมาณ ๖๐๐ กิโลเมตร มีต้นน้ำมาจาก ดอยถั่วในอำเภอเชียงดาว ไหลผ่านอำเภอเชียงดาว อำเภอแม่แตง อำเภอสันทราย อำเภอแม่ริม อำเภอเมืองเชียงใหม่ อำเภอสารภี อำเภอหางดง อำเภอสันป่าตอง อำเภอจอมทอง อำเภอฮอด และอำเภอดอยเต่า จังหวัดเชียงใหม่ ผ่านจังหวัดลำพูน จังหวัดตาก จังหวัดกำแพงเพชร มีอัตราการไหลเฉลี่ย ๔๔๐ ลบ.ม./วินาที และไหลไปรวมกับแม่น้ำน่านที่ตำบลปากน้ำโพ จังหวัดนครสวรรค์ เป็นแม่น้ำเจ้าพระยา

๒) แม่น้ำแม่จืด มีความยาว ๗๐ กิโลเมตร มีต้นน้ำมาจากภูเขาทางทิศเหนือของ อำเภอพร้าว จังหวัดเชียงใหม่ ไหลผ่านตำบลเวียง ตำบลน้ำแพร่ ตำบลแม่แวน ตำบลแม่ปิง ตำบลโหล่งขอด ลงสู่แม่น้ำปิงฝั่งซ้ายที่บ้านซ้อแล อำเภอแม่แตง จังหวัดเชียงใหม่

๓) แม่น้ำแม่กวง มีความยาว ๑๐๕ กิโลเมตร มีต้นน้ำจากดอยผีปันน้ำ ไหลผ่านอำเภอดอยสะเก็ด อำเภอสันทราย อำเภอสันกำแพง อำเภอสารภี จังหวัดเชียงใหม่ และไหลผ่านจังหวัดลำพูน อำเภอบ้านธิ อำเภอเมืองลำพูน ลงสู่แม่น้ำปิงฝั่งซ้ายที่อำเภอป่าซาง

(๒) หนองบึง สระน้ำ

จังหวัดเชียงใหม่มีแหล่งน้ำประเภทหนอง บึง สระน้ำ เพื่อกักเก็บน้ำไว้ใช้ประโยชน์ในกิจกรรมต่างๆ ประเภท โดยมีการนำไปใช้ประโยชน์เพื่อการเพาะปลูกมากที่สุด ส่วนการเลี้ยงสัตว์ ประมง น้ำกิน น้ำใช้ และอุตสาหกรรมในครัวเรือน มีการนำไปใช้ประโยชน์รองลงมาตามลำดับ

(๓) โครงสร้างพื้นฐานของแหล่งน้ำ

๓.๑ อ่างเก็บน้ำสระเก็บน้ำ และฝาย

จังหวัดเชียงใหม่ มีแหล่งน้ำพัฒนาประเภทอ่างเก็บน้ำ สระเก็บน้ำ และฝาย อยู่หลายแห่งและมีทั้งประเภทโครงการขนาดใหญ่ ขนาดกลาง และขนาดเล็ก แต่ส่วนใหญ่จะเป็นโครงการขนาดเล็ก

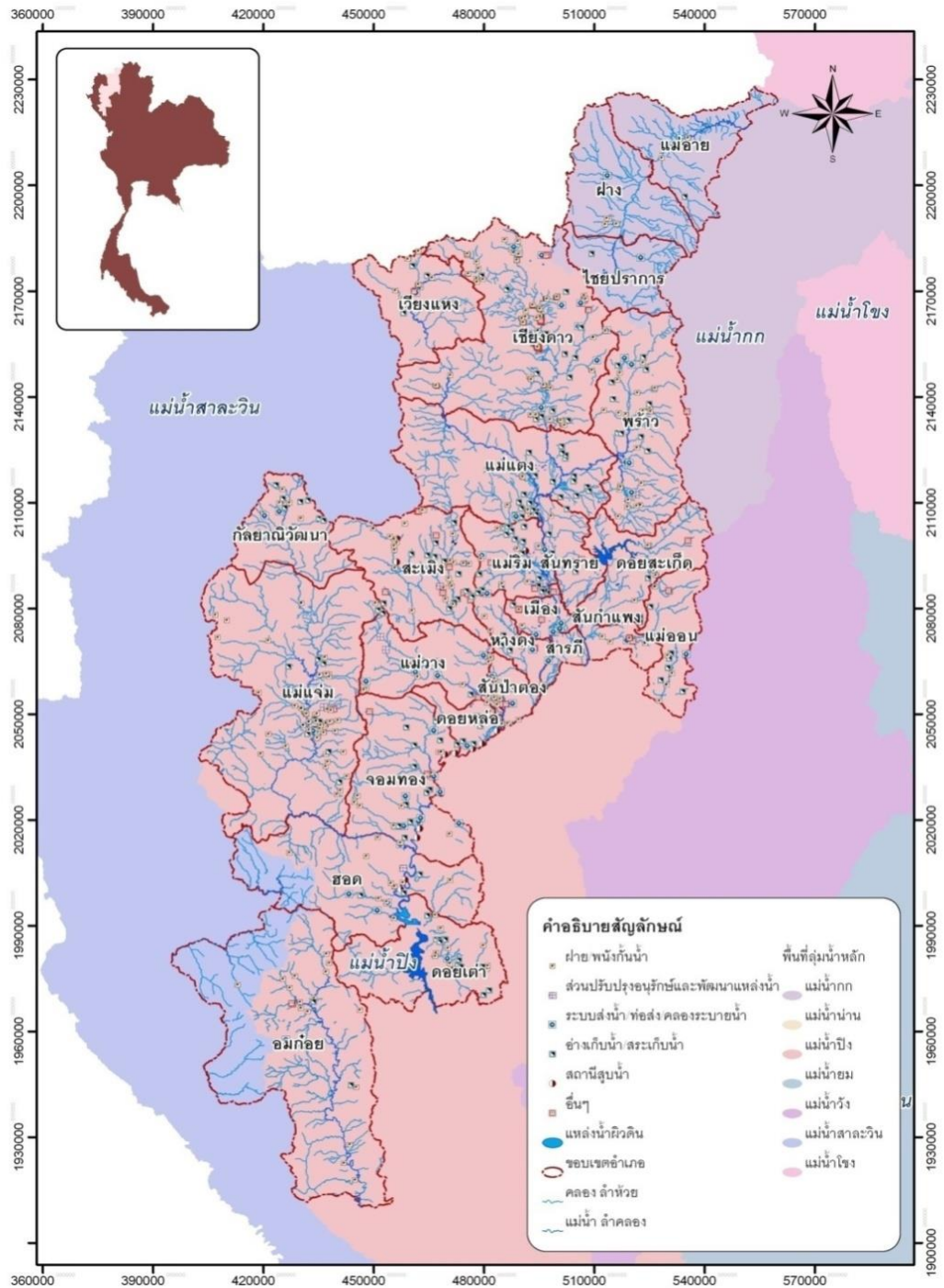
ตาราง : โครงสร้างแหล่งน้ำพัฒนา

ลำดับ	โครงการชลประทาน	จำนวน (โครงการ)	พื้นที่ชลประทาน (ไร่)	ความจุ (ล้าน ลบ.ม.)
๑	โครงการชลประทานขนาดใหญ่	๒	๒๐๕,๐๐๐	๕๒๘
๒	โครงการชลประทานขนาดกลาง	๒๐	๒๒๒,๘๐๐	๖๓
๓	โครงการชลประทานขนาดเล็ก	๔๗๘	๔๖๕,๙๕๓	๑๑๓
๔	สถานีสูบน้ำ	๗๔	๗๔,๐๘๐	๐
รวม	๕๗๔	๕๐๗,๘๓๓	๗๐๓	๗๐๔

ที่มา : กรมทรัพยากรน้ำ ๒๕๕๖

๓.๒ บ่อบาดาล

จังหวัดเชียงใหม่ มีจำนวนบ่อบาดาลทั้งหมด ๓,๕๔๔ บ่อ ซึ่งปริมาณน้ำที่ได้จากบ่อบาดาล และสามารถนำไปใช้ประโยชน์ในด้านต่างๆ แต่ส่วนใหญ่จะนำไปใช้เพื่อการอุปโภคและบริโภคเป็นหลัก



๑.๖ ลักษณะของไม้และป่าไม้

พื้นที่ป่าไม้ภายในอำเภอสนทรายถือว่ามีความสำคัญ เนื่องจากเป็นพื้นที่ดูดซับน้ำจากฝนและไหลลงสู่ลำน้ำแม่ตุ๋ และน้ำโว้ ซึ่งพื้นที่ป่าไม้ทั้งหมดมีอยู่ประมาณ ๑๓๑.๒๙ ตารางกิโลเมตร คิดเป็นร้อยละ ๓๘.๖๓ ของพื้นที่ทั้งหมดภายในอำเภอสนทราย จัดได้ว่ามีสภาพป่าไม้โดยรวมค่อนข้างมีความอุดมสมบูรณ์ ซึ่งส่วนใหญ่เป็นป่าผลัดใบสมบูรณ์ อยู่บริเวณทิศเหนือต่อเนื่องไปถึงทิศตะวันออกของพื้นที่

๒. ด้านการเมืองและการปกครอง

๒.๑ เขตการปกครอง

เทศบาลตำบลหนองหาร มีพื้นที่เขตรับผิดชอบ ประมาณ ๒๘.๒๘ ตารางกิโลเมตร (นอกเขตเทศบาลเมืองแม่โจ้) หรือประมาณ ๑๗,๖๗๕ ไร่ โดยแบ่งเป็นพื้นที่ในความรับผิดชอบออกเป็น ๕ หมู่บ้าน ดังนี้

หมู่ที่	ชื่อหมู่บ้าน	รายชื่อ กำนัน/ผู้ใหญ่บ้าน	หมายเลขโทรศัพท์	คณะกรรมการ หมู่บ้าน (คน)
๑	บ้านแม่เตาไห	นายสมคิด แข็งแรง	๐๙๘-๗๔๖-๐๑๓๘	๑๑ คน
๗	บ้านหนองหาร	นายณรงค์ มะโนใจ	๐๖๕-๑๙๔-๓๘๕๘	๑๓ คน
๘	บ้านวิเวก	นายจิรัฏฐ์ มลิพัฒน์	๐๘๗-๑๘๐-๐๕๒๓	๑๐ คน
๑๐	บ้านเกษตรใหม่	นายเจริญ คำปิ่นใจ	๐๘๖-๑๑๔-๓๘๐๔	๑๒ คน
๑๓	บ้านดอยน้อยพัฒนา	นายใจยา วงศ์หาร	๐๘๑-๐๒๑-๙๙๕๒	๑๑ คน

(๑) รายชื่อคณะกรรมการหมู่บ้าน (แยกเป็นรายหมู่บ้าน)

บ้านแม่เตาไห หมู่ที่ ๑ (จำนวน ๑๑ คน)	
๑. นาย สมคิด แข็งแรง	ประธานกรรมการหมู่บ้าน
๒. นาย สมบูรณ์ จันทร์แก้ว	รองประธานกรรมการหมู่บ้าน
๓. นาย ถวิล ธีธรรม	รองประธานกรรมการหมู่บ้าน
๔. นาย สุชาติ จิตอารี	กรรมการหมู่บ้าน
๕. นาง วิภาพรรณ สุภาพพันธ์	กรรมการหมู่บ้าน
๖. นาง เพชรา ธีธรรม	กรรมการหมู่บ้าน
๗. นาง สิริดา ธรรมะรังสี	กรรมการหมู่บ้าน
๘. นาย บุญลักษณ์ บุญรัตน์	กรรมการหมู่บ้าน
๙. นาง นิขรา หล้าแดง	กรรมการหมู่บ้าน
๑๐. นาย โชคชัย อินยา	กรรมการหมู่บ้าน
๑๑. นาย โชติอนันต์ อินทุไสตรระกุล	กรรมการหมู่บ้าน

บ้านหนองหาร หมู่ที่ ๗ (จำนวน ๑๓ คน)

๑. นายณรงค์ มะโนใจ	ประธานกรรมการหมู่บ้าน
๒. นาย สุวรรณ อัมพันธ์	รองประธานกรรมการหมู่บ้าน
๓. นางปรีศนา ปักชิน	รองประธานกรรมการหมู่บ้าน
๔. นาย นเรศ นาแก้ว	กรรมการหมู่บ้าน
๕. นาย ประยูร กองเงิน	กรรมการหมู่บ้าน
๖. นาย สมศักดิ์ กองเงิน	กรรมการหมู่บ้าน
๗. นาย สมยศ มโนแสน	กรรมการหมู่บ้าน
๘. นาย บุญเรือง โปธาเจริญ	กรรมการหมู่บ้าน
๙. นาย ประกาย โกสุม	กรรมการหมู่บ้าน
๑๐. นาง สุปิน โกสุม	กรรมการหมู่บ้าน
๑๑. นาง บุญเลื่อน สงวน	กรรมการหมู่บ้าน
๑๒. นาง ศรีพรรณ กองเงิน	กรรมการหมู่บ้าน
๑๓. นาย คุณะ แสงนุ่น	กรรมการหมู่บ้าน

บ้านวิเวก หมู่ที่ ๘ (จำนวน ๑๐ คน)

๑. นาย จิรภัทร์ มลิพัฒน์	ประธานกรรมการหมู่บ้าน
๒. นาย บุญปั้น ทาเขียว	รองประธานกรรมการหมู่บ้าน
๓. นาง ดวงสมร สมบัติ	กรรมการหมู่บ้าน
๔. นาง สุวรรณีย์ เบเรตัน	กรรมการหมู่บ้าน
๕. นาย ประสงค์ ดงรำคาญ	กรรมการหมู่บ้าน
๖. นาย กฤษณะ บารมี	กรรมการหมู่บ้าน
๗. นาย เดช ไชยระวัง	กรรมการหมู่บ้าน
๘. นาย ประสงค์ ทองยุง	กรรมการหมู่บ้าน
๙. นาย ประทีป จันทรีใส	กรรมการหมู่บ้าน
๑๐. นาง วรรณวิริยา	กรรมการหมู่บ้าน

บ้านเกษตรใหม่ หมู่ที่ ๑๐ (จำนวน ๑๒ คน)	
๑. นาย เจริญ คำปิ่นใจ	ประธานกรรมการหมู่บ้าน
๒. นาง วันทนา มงคล	รองประธานกรรมการหมู่บ้าน
๓. นาย ไชยณรงค์ อนันต์	กรรมการหมู่บ้าน
๔. นาย พิทักษ์ อุปนันต์	กรรมการหมู่บ้าน
๕. นาย มนูญ แซ่แต้	กรรมการหมู่บ้าน
๖. นางสาว เชษฐสุดา เคหา	กรรมการหมู่บ้าน
๗. นาย สงัด โปธา	กรรมการหมู่บ้าน
๘. นาง อาภาศรี สมบูรณ์ชัย	กรรมการหมู่บ้าน
๙. นาย ชุมพล สมบูรณ์ชัย	กรรมการหมู่บ้าน
๑๐. นาย บรรทม แก้วศักดิ์	กรรมการหมู่บ้าน
๑๑. นาง วัลลา ไคร้บุญ	กรรมการหมู่บ้าน
๑๒. นาย มานพ วิทยสิงห์	กรรมการหมู่บ้าน

บ้านดอยน้อยพัฒนา หมู่ที่ ๑๓ (จำนวน ๑๑ คน)	
๑. นาย ใจยา วงค์หาร	ประธานกรรมการหมู่บ้าน
๒. นาย นพพร เสนางาม	รองประธานกรรมการหมู่บ้าน
๓. นาย ศุภชาติ เลื่อนคำ	กรรมการหมู่บ้าน
๔. ด.ต. จินศักดิ์ จินะสะหุง	กรรมการหมู่บ้าน
๕. นาย จันท์แก้ว ปัญญาเป็ง	กรรมการหมู่บ้าน
๖. นาย ณรงค์ศักดิ์ ดวงรัตน์	กรรมการหมู่บ้าน
๗. นาง นิภา ดวงรัตน์	กรรมการหมู่บ้าน
๘. นาง พิศมร บุญทา	กรรมการหมู่บ้าน
๙. พ่อสงวน สุธรรม	กรรมการหมู่บ้าน
๑๐. พ่อเสาร์คำ ออนศรี	กรรมการหมู่บ้าน
๑๑. นาง แหวดาว เสนางาม	กรรมการหมู่บ้าน

๒.๒ ข้อมูลเกี่ยวกับการเลือกตั้ง

๑) การเลือกตั้งสมาชิกสภาเทศบาลและนายกเทศมนตรีตำบลหนองหาร เลือกตั้งเมื่อวันอาทิตย์ที่ ๒๐ เมษายน ๒๕๕๗ เป็นการเลือกตั้งสมาชิกสภาเทศบาลและนายกเทศมนตรีตำบลหนองหารกรณีครบวาระการดำรงตำแหน่ง

ประเภทของการเลือกตั้ง	จำนวนผู้มีสิทธิเลือกตั้ง	การใช้สิทธิเลือกตั้ง							
		ผู้มาใช้สิทธิเลือกตั้ง		บัตรดี		บัตรเสีย		ผู้ไม่ประสงค์ลงคะแนน	
		จำนวน	ร้อยละ	จำนวน	ร้อยละ	จำนวน	ร้อยละ	จำนวน	ร้อยละ
นายกเทศมนตรี	๓,๑๕๙	๒,๕๑๕	๗๙.๖๑	๒,๔๑๗	๙๖.๑	๕๕	๒.๑๙	๔๒	๑.๖๗
สมาชิกสภา เขต ๑	๑,๔๙๐	๑,๒๑๐	๘๑.๒๑	๑,๓๓๖	๙๓.๘๘	๔๒	๓.๔๗	๓๒	๒.๖๔
สมาชิกสภา เขต ๒	๑,๖๕๖	๑,๒๙๗	๗๘.๓๒	๑,๒๓๐	๙๔.๘๓	๔๒	๓.๒๔	๒๕	๑.๕๓

(ที่มา : งานบริหารงานบุคคล เทศบาลตำบลหนองหาร / ๒๐ เมษายน ๒๕๕๗)

๒) การเลือกตั้งสมาชิกสภาผู้แทนราษฎร เลือกตั้งเมื่อ วันอาทิตย์ที่ ๒๔ มีนาคม ๒๕๖๒ เป็นการเลือกตั้งตัวแทนสมาชิกสภาผู้แทนราษฎร จังหวัดเชียงใหม่ เขต ๔

ประเภทของการเลือกตั้ง	จำนวนผู้มีสิทธิเลือกตั้ง	การใช้สิทธิเลือกตั้ง							
		ผู้มาใช้สิทธิเลือกตั้ง		บัตรดี		บัตรเสีย		ผู้ไม่ประสงค์ลงคะแนน	
		จำนวน	ร้อยละ	จำนวน	ร้อยละ	จำนวน	ร้อยละ	จำนวน	ร้อยละ
สมาชิกสภาผู้แทนราษฎร จังหวัดเชียงใหม่ เขต ๔	๑๘,๓๔๓	๑๓,๖๘๗	๗๔.๒๕	๑๒,๖๔๙	๙๒.๔๒	๗๘๒	๕.๗๑	๒๕๖	๑.๘๗

(ที่มา : ศูนย์ประสานงานการเลือกตั้งประจำเขตเลือกตั้งที่ ๔ จังหวัดเชียงใหม่ ข้อมูล : เมื่อวันที่ ๒๔ มีนาคม ๒๕๖๒)

๓. ประชากร

ปัจจุบันเทศบาลตำบลหนองหารมีประชากรในเขตรับผิดชอบทั้งหมด
(ณ วันที่ ๑๙ มิถุนายน ๒๕๖๒) จำนวน ๘,๗๕๒ คน แยกเป็น ชาย ๒,๔๕๘ คน หญิง ๒,๘๒๖ คน
มีความหนาแน่นเฉลี่ย ๑๖๑.๓๒ คน/ตารางกิโลเมตร

จำนวนครัวเรือนและประชากรในเขตรับผิดชอบเทศบาลตำบลหนองหาร ปี ๒๕๖๒

หมู่ที่	ชื่อบ้าน	จำนวนครัวเรือน/ประชากร ปี พ.ศ. ๒๕๖๒			
		จำนวน ครัวเรือน	ชาย	หญิง	รวม
๑	บ้านแม่เตาไห	๑,๔๒๓	๖๐๙	๗๕๔	๒,๓๘๖
๗	บ้านหนองหาร	๖๘๘	๖๗๐	๗๐๘	๒,๐๖๖
๘	บ้านวิเวก	๕๗๕	๔๘๙	๕๗๕	๑,๖๓๙
๑๐	บ้านเกษตรใหม่	๔๖๔	๓๒๖	๓๔๘	๑,๑๓๘
๑๓	บ้านคอยน้อยพัฒนา	๓๑๘	๓๖๔	๔๕๑	๑,๑๒๓
รวม		๓,๕๖๘	๒,๔๕๘	๒,๘๒๖	๘,๗๕๒

ที่มา : สำนักทะเบียนและบัตร อำเภอสันทราย (ข้อมูล ณ วันที่ ๑๙ มิถุนายน ๒๕๖๒)

(๒) แยกตามช่วงอายุ (ปี) (เฉพาะผู้มีสัญชาติไทย และมีชื่ออยู่ในทะเบียนบ้าน)

ช่วงอายุ	ตำบลหนองหาร		รวม
	ชาย	หญิง	
น้อยกว่า ๑ ปี	๑๗	๑๙	๓๖
๑-๕ ปี	๑๔๔	๑๓๔	๒๗๘
๖-๑๐ ปี	๑๒๐	๑๒๙	๒๔๙
๑๑-๑๕ ปี	๑๔๔	๑๓๖	๒๘๐
๑๖-๒๐ ปี	๑๔๓	๑๓๐	๒๗๓
๒๑-๒๖ ปี	๑๔๕	๑๙๓	๓๓๘
๒๖-๓๐ ปี	๑๖๕	๒๒๓	๓๘๘
๓๑-๓๕ ปี	๑๙๘	๒๓๑	๔๒๙
๓๖-๔๐ ปี	๒๒๓	๒๑๙	๔๔๒
๔๑-๔๕ ปี	๑๘๖	๒๔๘	๔๓๔
๔๖-๕๐ ปี	๒๑๖	๒๓๘	๔๕๔
๕๑-๕๕ ปี	๒๐๐	๒๔๗	๔๔๗
๕๖-๖๐ ปี	๑๗๗	๒๐๗	๓๘๔
๖๑-๖๕ ปี	๑๓๙	๑๕๔	๒๙๓
๖๖-๗๐ ปี	๘๙	๑๒๐	๒๐๙
๗๑-๗๕ ปี	๔๒	๖๐	๑๐๒
๗๖-๘๐ ปี	๒๔	๔๑	๖๕
๘๑-๘๕ ปี	๑๗	๑๙	๓๖
๘๖-๙๐ ปี	๙	๑๒	๒๑
๙๑-๙๕ ปี	๑	๒	๓
๙๖-๑๐๐ ปี	๒	๓	๕
๑๐๑ ปีขึ้นไป	๑	๐	๑
รวม	๒,๔๐๒	๒,๗๖๕	๕,๑๖๗

ที่มา : จากสำนักทะเบียนและราษฎร อำเภอสันทราย จังหวัดเชียงใหม่ (ณ ๒๗ พฤษภาคม ๒๕๖๒)

เชื้อสายประชากร ประชากรมีเชื้อชาติไทย สัญชาติไทย คิดเป็นร้อยละ ๙๙.๕๐ และประชากรมีเชื้อชาติอื่นสัญชาติอื่น คิดเป็นร้อยละ ๐.๕๐ จากจำนวนประชากรทั้งหมดในพื้นที่

การนับถือศาสนา ประชากรทั้งตำบลเป็นผู้ที่นับถือศาสนาพุทธ คิดเป็นร้อยละ ๙๙.๕๐ นับถือศาสนาคริสต์ คิดเป็นร้อยละ ๐.๓๐ นับถือศาสนาอิสลาม คิดเป็นร้อยละ ๐.๑ และนับถือศาสนาอื่น คิดเป็นร้อยละ ๐.๑ จากจำนวนประชากรทั้งหมดในพื้นที่

๔. สภาพทางสังคม

๔.๑ การศึกษา

ตำบลหนองหารมีโรงเรียนระดับประถมศึกษา จำนวน ๑ แห่ง คือ โรงเรียนบ้านหนองหาร (ทิพวันอุทิศ) ตั้งอยู่หมู่ที่ ๗ ตำบลหนองหาร อำเภอสันทราย จังหวัดเชียงใหม่ สังกัดสำนักงานคณะกรรมการการศึกษาขั้นพื้นฐาน

(๑) โรงเรียนบ้านหนองหาร (ทิพวันอุทิศ) ระดับประถมศึกษา

ชั้นเรียน	จำนวนนักเรียน		
	ชาย	หญิง	รวม
อนุบาล ๒	๑๒	๙	๒๑
อนุบาล ๓	๑๒	๓	๑๕
ประถมศึกษาปีที่ ๑	๑๘	๑๗	๓๕
ประถมศึกษาปีที่ ๒	๑๐	๙	๑๙
ประถมศึกษาปีที่ ๓	๑๑	๑๑	๒๒
ประถมศึกษาปีที่ ๔	๑๐	๑๓	๒๓
ประถมศึกษาปีที่ ๕	๑๐	๖	๑๖
ประถมศึกษาปีที่ ๖	๖	๙	๑๕
รวมทั้งสิ้น	๘๙	๗๗	๑๖๖

(๒) จำนวนครู-อาจารย์

โรงเรียนบ้านหนองหาร (ทิพวันอุทิศ) มีบุคลากรและสถิติข้อมูลด้านการศึกษาดังนี้

- ๑) ครู/อาจารย์ ระดับผู้บริหาร จำนวน ๑ คน
- ๒) ครู/อาจารย์ ผู้สอน จำนวน ๑๐ คน
- ๓) อัตราส่วนครู: นักเรียน ระดับอนุบาล ๑ : ๑๐
ระดับประถมศึกษา ๑ : ๑๕
- ๔) วุฒิการศึกษาครู/อาจารย์ วุฒิการศึกษา
-ระดับ ปริญญาโท จำนวน ๒ คน
-ระดับ ปริญญาตรี จำนวน ๙ คน

(๓) ศูนย์พัฒนาเด็กเล็กเทศบาลตำบลหนองหาร

ชั้นเรียน	จำนวนนักเรียน		
	ชาย	หญิง	รวม
เตรียมอนุบาล			
อนุบาล ๑	๑๑	๑๓	๒๔
อนุบาล ๒	๑๑	๘	๑๙
อนุบาล ๓	๗	๘	๑๕
รวม	๒๙	๒๙	๕๘

ที่มา : งานการศึกษา เทศบาลตำบลหนองหารอำเภอสันทราย จังหวัดเชียงใหม่ (ณ พฤษภาคม ๒๕๖๒)

(๔) จำนวนครู

สังกัด	จำนวน
สังกัดเทศบาลตำบลหนองหาร	- ครูผู้ดูแลเด็ก จำนวน ๑ คน - พนักงานจ้างทั่วไป (ตำแหน่งผู้ช่วยครูผู้ดูแลเด็กอนุบาลและปฐมวัย) จำนวน ๕ คน

ที่มา : งานการศึกษา เทศบาลตำบลหนองหาร อำเภอสันทราย จังหวัดเชียงใหม่ (ณ พฤษภาคม ๒๕๖๒)

(๕) ที่อ่านหนังสือประจำหมู่บ้าน

เทศบาลตำบลหนองหารได้ส่งเสริมการศึกษานอกระบบโดยการจัดซื้อหนังสือพิมพ์ไว้ประจำที่อ่านหนังสือพิมพ์ประจำหมู่บ้าน

๔.๒ สาธารณสุข

การบริการด้านสาธารณสุขของเทศบาลตำบลหนองหาร นับว่าให้ความสะดวกแก่ประชาชนในหมู่บ้าน ต่าง ๆ อย่างทั่วถึง ซึ่งนอกจากจะได้รับบริการจากศูนย์สุขภาพชุมชนประจำตำบลแล้วประชาชนยังสามารถไปรับบริการตรวจรักษาที่โรงพยาบาลประจำอำเภอสันทรายได้โดยสะดวก และในพื้นที่เทศบาลตำบลหนองหาร ได้รับการบริการด้านสาธารณสุข ดังนี้

- โรงพยาบาลสันทราย (สถานบริการของรัฐ) ขนาด ๒๐๐ เตียง ๑ แห่ง
- ศูนย์สุขภาพชุมชนประจำตำบล (สังกัดโรงพยาบาลสันทราย) ๑ แห่ง ตั้งอยู่ หมู่ที่ ๔

บ้านแม่ใจ ตำบลหนองหาร

- อาสาสมัครสาธารณสุข (อสม.) จำนวน ๓๙ คน ดังนี้

ลำดับที่	หมู่บ้าน	จำนวน (คน)	ประธาน อสม.
๑	หมู่ ๑ บ้านแม่เตาไห	๗	นางวิภาวรรณ สุภาพพันธ์
๒	หมู่ ๗ บ้านหนองหาร	๑๑	นางปรีศนา ปักชิน
๓	หมู่ ๘ บ้านวิเวก	๙	นางสิริจันทร์ สมณะ
๔	หมู่ ๑๐ บ้านเกษตรใหม่	๖	นางแววดาว เสนางาม
๕	หมู่ ๑๓ บ้านดอยน้อยพัฒนา	๖	นางวิไล ชินฉวงค์

๔.๓ ยาเสพติด / กีฬาและนันทนาการ

ตำบลหนองหาร มีลานกีฬาเพื่อใช้ในการออกกำลังกายของประชาชนตำบลหนองหาร และเป็น การส่งเสริมสุขภาพ พลามัยที่แข็งแรงสมบูรณ์ และปลอดภัยจากโรคร้ายไข้เจ็บต่างๆ รวมทั้งการป้องกันปัญหา ยาเสพติดในชุมชน) ประเภท สวนสาธารณะ/ สนามกีฬา จำนวน ๓ แห่ง ดังนี้

ลำดับที่	หมู่บ้าน	บริเวณสถานที่
๒	บ้านหนองหาร	สนามกีฬาภายในโรงเรียนบ้านหนองหาร (ทิพวันอุทิศ) หมู่ที่ ๗
๓	บ้านวิเวก	สนามกีฬที่บ้านวิเวก หมู่ที่ ๘
๕	บ้านดอยน้อยพัฒนา	สนามกีฬที่บ้านดอยน้อยพัฒนา หมู่ที่ ๑๓

๔.๔ อาชญากรรม

สถิติการรับแจ้งและจับกุมกลุ่มคดีอุกฉกรรจ์และสะเทือนขวัญ จำแนกตามประเภทคดีที่รับแจ้ง จังหวัดเชียงใหม่ พ.ศ. ๒๕๕๐ - ๒๕๕๙

หน่วย: ราย

ประเภทคดี อาชญากรรม	ประเภท ความผิด	ปี พ.ศ. ๒๕๕๐	ปี พ.ศ. ๒๕๕๑	ปี พ.ศ. ๒๕๕๒	ปี พ.ศ. ๒๕๕๓	ปี พ.ศ. ๒๕๕๔	ปี พ.ศ. ๒๕๕๕	ปี พ.ศ. ๒๕๕๖	ปี พ.ศ. ๒๕๕๗	ปี พ.ศ. ๒๕๕๘	ปี พ.ศ. ๒๕๕๙
รับแจ้ง	รวม	๑๗๙	๑๔๕	๑๑๙	๑๕๖	๑๐๙	๙๔	๙๓	๑๐๓	๘๕	๗๖
	ฆ่าผู้อื่น โดยเจตนา	๑๐๒	๘๐	๖๙	๘๐	๖๓	๖๔	๔๗	๗๔	๔๘	๕๐
	ปล้นทรัพย์	๒๙	๒๓	๑๕	๒๑	๙	๖	๘	๔	๒	๓
	ชิงทรัพย์ (รวม)	๓๙	๓๔	๒๗	๔๐	๓๑	๑๙	๒๗	๑๘	๒๔	๑๒
	ลักพา เรียกค่าไถ่	๑	๐	๐	๐	๐	๐	๐	๑	๒	๐
	วางเพลิง	๘	๘	๘	๑๕	๖	๕	๑๑	๖	๙	๑๑
จับกุม	รวม	๑๑๓	๙๕	๘๔	๘๖	๔๖	๕๑	๔๙	๕๕	๖๑	๖๒
	ฆ่าผู้อื่นโดย เจตนา	๕๗	๔๘	๔๕	๓๙	๒๔	๓๗	๒๐	๓๙	๓๕	๔๑
	ปล้นทรัพย์	๒๒	๑๗	๑๒	๑๘	๔	๕	๗	๒	๑	๓
	ชิงทรัพย์ (รวม)	๒๗	๒๔	๒๐	๒๒	๑๖	๘	๑๕	๑๐	๑๗	๙
	ลักพาเรียก ค่าไถ่	๑	๐	๐	๐	๐	๐	๐	๑	๒	๐
	วางเพลิง	๖	๖	๗	๗	๒	๑	๗	๓	๖	๙

ที่มา : สำนักงานสถิติแห่งชาติ

สถิติการรับแจ้งและจับกุมกลุ่มคดีที่เกี่ยวกับชีวิต ร่างกาย จำแนกตามประเภทคดีที่รับแจ้ง
จังหวัดเชียงใหม่ พ.ศ. ๒๕๕๐ - ๒๕๕๙

หน่วย: ราย

ประเภทคดี อาชญากรรม	ประเภท ความผิด	๒๕๕๐	๒๕๕๑	๒๕๕๒	๒๕๕๓	๒๕๕๔	๒๕๕๕	๒๕๕๖	๒๕๕๗	๒๕๕๘	๒๕๕๙
รับแจ้ง	รวม	๖๖๙	๕๖๔	๕๖๔	๕๗๕	๔๙๒	๔๒๙	๔๙๗	๔๗๒	๔๙๘	๔๑๙
	ฆ่าผู้อื่นโดย เจตนา	๑๐๒	๘๐	๖๙	๘๐	๖๓	๖๔	๔๗	๗๔	๔๘	๕๐
	ฆ่าผู้อื่นโดย ไม่เจตนา	๒	๕	๕	๓	๑๖	๑๒	๑๓	๑๓	๘	๙
	ทำให้ตาย โดยประมาท	๙	๖	๕	๔	๖	๔	๙	๙	๗	๙
	พยายามฆ่า	๗๓	๗๗	๘๙	๙๐	๖๕	๔๘	๕๕	๕๗	๔๙	๕๑
	ทำร้าย ร่างกาย	๔๐๑	๓๓๒	๓๑๙	๓๑๙	๒๗๙	๒๕๔	๓๐๑	๒๔๖	๒๖๕	๒๔๑
	ข่มขืนกระทำ ชำเรา	๘๒	๖๔	๗๗	๗๙	๖๓	๔๗	๗๒	๗๓	๑๒๑	๕๙
จับกุม	รวม	๔๕๘	๔๑๘	๔๐๕	๓๔๓	๑๘๓	๑๓๙	๑๘๒	๑๘๙	๓๐๔	๓๑๓
	ฆ่าผู้อื่นโดย เจตนา	๕๗	๔๘	๔๕	๓๙	๒๔	๓๗	๒๐	๓๙	๓๕	๔๑
	ฆ่าผู้อื่นโดย ไม่เจตนา	๒	๕	๔	๐	๗	๔	๖	๙	๗	๗
	ทำให้ตาย โดยประมาท	๖	๕	๕	๔	๒	๐	๖	๖	๕	๙
	พยายามฆ่า	๕๕	๔๗	๖๐	๕๒	๒๔	๑๘	๒๕	๒๘	๒๘	๔๔
	ทำร้าย ร่างกาย	๒๘๓	๒๖๖	๒๓๖	๑๙๓	๑๐๗	๖๒	๙๗	๘๔	๑๕๘	๑๖๖
	ข่มขืนกระทำ ชำเรา	๕๕	๔๗	๕๕	๕๕	๑๙	๑๘	๒๘	๒๓	๗๑	๔๖

ที่มา : สำนักงานสถิติแห่งชาติ

**สถิติการรับแจ้งและจับกุมกลุ่มคดีประทุษร้ายต่อทรัพย์สิน จำแนกตามประเภทคดีที่รับแจ้ง
จังหวัดเชียงใหม่ พ.ศ. ๒๕๕๐ - ๒๕๕๙**

หน่วย: ราย

ประเภทคดี อาชญากรรม	ประเภท ความผิด	๒๕๕๐	๒๕๕๑	๒๕๕๒	๒๕๕๓	๒๕๕๔	๒๕๕๕	๒๕๕๖	๒๕๕๗	๒๕๕๘	๒๕๕๙
รับแจ้ง	รวม	๒,๕๗๕	๒,๑๑๒	๒,๑๕๙	๒,๐๖๕	๒,๐๘๙	๑,๗๑๘	๑,๘๒๘	๑,๖๑๕	๑,๖๐๘	๑,๔๕๑
	ลักทรัพย์	๒,๑๘๔	๑,๘๓๐	๑,๙๐๗	๑,๗๙๘	๑,๘๗๒	๑,๕๕๔	๑,๖๑๗	๑,๔๒๙	๑,๔๑๕	๑,๒๙๐
	วิ่งราวทรัพย์	๘๖	๙๑	๖๖	๗๔	๔๘	๕๕	๗๗	๗๗	๖๔	๔๙
	รีดเอาทรัพย์	๐	๐	๐	๑	๐	๑	๐	๑	๑	๒
	กรรโชกทรัพย์	๖	๑๑	๑๐	๑๑	๘	๑๐	๐	๒	๒	๙
	ชิงทรัพย์ (รวม)	๓๙	๓๔	๒๗	๔๐	๓๑	๑๙	๒๗	๑๘	๒๔	๑๒
	บาดเจ็บ	๑๐	๑๕	๑๑	๑๔	๕	๒	๖	๓	๔	๗
	ไม่บาดเจ็บ	๒๙	๑๙	๑๖	๒๖	๒๖	๑๗	๒๑	๑๕	๒๐	๕
	ปล้นทรัพย์	๒๙	๒๓	๑๕	๒๑	๙	๖	๘	๔	๒	๓
	รับของโจร	๘	๑๐	๑๑	๔	๑๙	๒๐	๑๔	๖	๑๑	๘
	ทำให้เสียทรัพย์	๒๒๓	๑๑๓	๑๒๓	๑๑๖	๑๐๒	๖๓	๘๕	๗๘	๘๙	๗๘
จับกุม	รวม	๑,๓๐๓	๑,๓๔๓	๘๘๔	๘๒๔	๕๒๗	๓๑๙	๕๑๑	๕๓๕	๕๘๙	๖๙๐
	ลักทรัพย์	๑,๐๑๓	๑,๑๗๙	๗๒๕	๖๕๒	๔๕๔	๒๗๑	๔๓๑	๔๕๙	๔๘๔	๕๙๐
	วิ่งราวทรัพย์	๔๖	๘๐	๔๗	๕๑	๑๔	๒๐	๒๘	๒๗	๔๒	๓๒
	รีดเอาทรัพย์	๐	๐	๐	๑	๐	๐	๐	๑	๑	๑
	กรรโชกทรัพย์	๓	๘	๖	๘	๖	๑	๐	๑	๒	๒
	ชิงทรัพย์ (รวม)	๒๗	๒๔	๒๐	๒๒	๑๖	๘	๑๕	๑๐	๑๗	๙
	บาดเจ็บ	๙	๑๔	๕	๘	๓	๑	๓	๒	๓	๖
	ไม่บาดเจ็บ	๑๘	๑๐	๑๕	๑๔	๑๓	๗	๑๒	๘	๑๔	๓
	ปล้นทรัพย์	๒๒	๑๗	๑๒	๑๘	๔	๕	๗	๒	๑	๓
	รับของโจร	๗	๗	๕	๔	๘	๖	๔	๔	๔	๕
	ทำให้เสียทรัพย์	๑๘๕	๗๘	๖๙	๖๘	๒๕	๘	๒๖	๓๑	๓๘	๔๘

**สถิติการรับแจ้งและจับกุมกลุ่มคดีอาญาที่น่าสนใจ จำแนกตามประเภทคดีที่รับแจ้ง
จังหวัดเชียงใหม่ พ.ศ. ๒๕๕๐ - ๒๕๕๙**

หน่วย : ราย

คดี อาชญากรรม	ประเภทความผิด	๒๕๕๐	๒๕๕๑	๒๕๕๒	๒๕๕๓	๒๕๕๔	๒๕๕๕	๒๕๕๖	๒๕๕๗	๒๕๕๘	๒๕๕๙
รับแจ้ง	รวม	๑,๕๙๑	๑,๗๐๕	๒,๑๗๔	๒,๓๐๗	๑,๖๐๑	๑,๓๘๘	๑,๓๘๖	๑,๓๙๙	๑,๓๕๔	๑,๑๔๙
	โจรกรรม รถจักรยานยนต์	๘๗๙	๗๓๐	๑,๒๙๐	๑,๓๕๘	๗๖๙	๕๓๓	๓๖๙	๔๐๓	๒๖๗	๒๓๔
	โจรกรรมรถยนต์	๔๔	๓๑	๔๘	๕๔	๒๔	๑๓	๒๒	๑๕	๑๔	๔๕
	โจรกรรมโค-กระบือ	๕	๑	๒	๐	๓	๐	๐	๑	๐	๑
	โจรกรรมเครื่องมือ เกษตร	๗	๒	๒	๖	๖	๒	๓	๒	๒	๔
	ปล้น-ชิงรถยนต์ โดยสาร	๐	๐	๐	๐	๐	๐	๐	๐	๐	๐
	ปล้น-ชิงรถยนต์แท็กซี่	๐	๐	๐	๐	๐	๐	๐	๐	๐	๐
	ข่มขืนและชำ	๐	๐	๑	๐	๐	๐	๐	๐	๐	๐
	ลักพาเรียกค่าไถ่	๑	๐	๐	๐	๐	๐	๐	๑	๒	๐
	ฉ้อโกง	๒๑๕	๓๑๐	๒๗๑	๒๓๓	๒๒๕	๒๕๐	๓๔๓	๓๔๙	๔๑๖	๓๗๙
	ยกยอกทรัพย์สิน	๔๔๐	๖๓๑	๕๖๐	๖๕๖	๕๗๔	๕๙๐	๖๔๙	๖๒๘	๖๕๓	๔๘๖
จับกุม	รวม	๓๕๘	๔๕๕	๔๗๔	๔๘๓	๒๑๔	๑๒๗	๒๒๘	๒๑๑	๔๓๙	๓๘๖
	โจรกรรม รถจักรยานยนต์	๑๔๗	๑๙๔	๑๘๓	๑๕๖	๕๘	๓๓	๔๔	๖๔	๓๔	๖๒
	โจรกรรมรถยนต์	๑๑	๙	๑๑	๑๓	๒	๑	๔	๒	๕	๑๕
	โจรกรรมโค-กระบือ	๔	๑	๑	๐	๑	๐	๐	๐	๐	๑
	โจรกรรมเครื่องมือ เกษตร	๖	๑	๑	๕	๒	๒	๒	๐	๐	๓
	ปล้น-ชิงรถยนต์ โดยสาร	๐	๐	๐	๐	๐	๐	๐	๐	๐	๐
	ปล้น-ชิงรถยนต์แท็กซี่	๐	๐	๐	๐	๐	๐	๐	๐	๐	๐
	ข่มขืนและชำ	๐	๐	๑	๐	๐	๐	๐	๐	๐	๐
	ลักพาเรียกค่าไถ่	๑	๐	๐	๐	๐	๐	๐	๑	๒	๐
	ฉ้อโกง	๔๙	๘๙	๖๗	๖๗	๓๒	๒๔	๖๑	๓๙	๑๒๑	๙๖
	ยกยอกทรัพย์สิน	๑๔๐	๑๖๑	๒๑๐	๒๔๒	๑๑๙	๖๗	๑๑๗	๑๐๕	๒๗๗	๒๐๙

สถิติคดีอาญาคดีความผิดเกี่ยวกับชีวิต ร่างกาย และเพศ จำแนกตามประเภทความผิด
จังหวัดเชียงใหม่ พ.ศ. ๒๕๖๐

หน่วย: ราย คน

จังหวัด	ประเภทความผิด	รับแจ้ง	จับกุม	ผู้ต้องหา
เชียงใหม่	ความผิดเกี่ยวกับชีวิต ร่างกาย และเพศ	๔๐๙	๓๑๔	๔๒๗
	ฆ่าผู้อื่น	๓๕	๒๖	๓๔
	ทำร้ายผู้อื่นถึงแก่ความตาย	๑๔	๑๒	๒๑
	พยายามฆ่า	๓๒	๒๙	๒๙
	ทำร้ายร่างกาย	๒๒๑	๑๗๙	๒๖๖
	ข่มขืนกระทำชำเรา	๖๓	๔๐	๔๕
	อื่น ๆ	๔๔	๒๘	๓๒

ที่มา : สำนักงานสถิติแห่งชาติ

สถิติคดีอาญาความผิดเกี่ยวกับทรัพย์สิน จำแนกตามประเภทความผิด
จังหวัดเชียงใหม่ พ.ศ. ๒๕๖๐

หน่วย: ราย คน

จังหวัด	ประเภทความผิด	รับแจ้ง	จับกุม	ผู้ต้องหา
เชียงใหม่	ความผิดเกี่ยวกับทรัพย์สิน	๒,๒๑๘	๑,๑๒๕	๑,๔๒๙
	ปล้นทรัพย์สิน	๒	๓	๔
	ชิงทรัพย์สิน	๑๐	๑๐	๑๓
	วิ่งราวทรัพย์สิน	๒๔	๒๑	๑๙
	ลักทรัพย์สิน	๘๖๗	๕๒๔	๖๗๘
	กรรโชกทรัพย์สิน	๔	๓	๙
	ฉ้อโกง	๔๗๑	๑๖๐	๒๐๔
	ยักยอกทรัพย์สิน	๔๓๑	๑๗๙	๒๐๙
	ทำให้เสียทรัพย์สิน	๑๑๔	๖๗	๘๑
	รับของโจร	๔๓	๔๒	๕๗
	ลักพาเรียกค่าไถ่	๐	๐	๐
	วางเพลิง	๑	๐	๑
	อื่น ๆ	๒๐๗	๑๐๔	๑๔๓
	การโจรกรรมรถยนต์	๓	๑	๑
	การโจรกรรมรถจักรยานยนต์	๔๑	๑๑	๑๐

ที่มา : สำนักงานสถิติแห่งชาติ

๔.๕. ด้านความปลอดภัยในชีวิตและทรัพย์สิน

ความปลอดภัยในชีวิตและทรัพย์สินของประชาชน ในพื้นที่เทศบาลตำบลหนองหาร มีศักยภาพในการดูแลความปลอดภัยให้กับประชาชน ดังนี้

- ศูนย์ป้องกันและบรรเทาสาธารณภัยตำบลหนองหาร จำนวน ๑ แห่ง
- อาสาสมัครป้องกันภัยฝ่ายพลเรือนจำนวน จำนวน ๕๒ คน
- รถบรรทุกน้ำเอนกประสงค์ จำนวน ๒ คัน
- รถบรรทุกเทท้าย จำนวน ๒ คัน
- รถกู้ชีพกู้ภัย จำนวน ๑ คัน

ที่มา: ข้อมูลศูนย์ป้องกันภัยฝ่ายพลเรือน (อปพร.) งานป้องกัน และบรรเทาสาธารณภัย เทศบาลตำบลหนองหาร (ข้อมูล ณ วันที่ ๓๑ พฤษภาคม ๒๕๖๒)

๔.๖ การสังคมสงเคราะห์

(๑) จำนวนผู้สูงอายุ (ที่ได้รับเบี้ยยังชีพ ปีงบประมาณ พ.ศ. ๒๕๖๒)

หมู่ ที่	ชื่อหมู่บ้าน	จำนวนผู้สูงอายุ		
		ชาย (คน)	หญิง(คน)	รวม(คน)
๑	บ้านแม่เตาไห	๑๒	๓๔	๔๖
๒	บ้านหนองหาร	๕๖	๑๐๒	๑๕๘
๓	บ้านวิเวก	๓๓	๘๖	๑๑๙
๔	บ้านเกษตรใหม่	๓๙	๔๙	๘๘
๕	บ้านดอยน้อยพัฒนา	๓๙	๓๙	๗๘
รวม		๑๗๙	๓๑๐	๔๘๙

ที่มา : งานพัฒนาชุมชนและสวัสดิการสังคม (ข้อมูล ณ ๓๑ พฤษภาคม ๒๕๖๒)

(๒) จำนวนผู้พิการ (ที่ได้รับเบี้ยยังชีพ ปีงบประมาณ พ.ศ.๒๕๖๒)

หมู่ ที่	ชื่อหมู่บ้าน	จำนวนผู้พิการ		
		ชาย (คน)	หญิง (คน)	รวม (คน)
๑	บ้านแม่เตาไห	๓	๒	๕
๒	บ้านหนองหาร	๑๕	๑๔	๒๙
๓	บ้านวิเวก	๒	๖	๘
๔	บ้านเกษตรใหม่	๙	๖	๑๕
๕	บ้านดอยน้อยพัฒนา	๑๐	๗	๑๗
รวม		๓๙	๓๕	๗๔

ที่มา : งานพัฒนาชุมชนและสวัสดิการสังคม (ข้อมูล ณ ๓๑ พฤษภาคม ๒๕๖๒)

(๓) จำนวนผู้ป่วยเอดส์

หมู่ ที่	ชื่อหมู่บ้าน	จำนวนผู้ป่วยเอดส์ (คน)		
		ชาย (คน)	หญิง (คน)	รวม (คน)
๑	บ้านแม่เตาไห	๑	๐	๑
๒	บ้านหนองหาร	๒	๑	๓
๓	บ้านวิเวก	๓	๕	๘
๔	บ้านเกษตรใหม่	๒	๓	๕
๕	บ้านดอยน้อยพัฒนา	๑	๔	๕
รวม		๙	๑๓	๒๒

ที่มา : งานพัฒนาชุมชนและสวัสดิการสังคม (ข้อมูล ณ ๓๑ พฤษภาคม ๒๕๖๒)

๕. ระบบการบริการพื้นฐาน

๕.๑ การคมนาคม (แสดงจำนวน และสภาพทางคมนาคมทางบก)

การคมนาคมในเขตเทศบาลตำบลหนองหาร เป็นการคมนาคมทางบกมีทางหลวงแผ่นดินหมายเลข ๑๐๐๑ (เชียงใหม่ - พะเยา) เป็นถนนสายหลักในการติดต่อ และมีถนนโครงข่าย ซึ่งใช้ได้ ทุกฤดูกาล แยกจากถนนหลักเข้าสู่หมู่บ้านได้สะดวก ส่วนถนนเชื่อมระหว่างหมู่บ้าน ตำบล ส่วนใหญ่เป็นถนนลาดยาง และถนนคอนกรีตเสริมเหล็ก โดยงบประมาณของเทศบาลตำบลหนองหารและองค์การบริหารส่วนจังหวัดเชียงใหม่

การคมนาคม ในเขตเทศบาลตำบลหนองหารใช้การเดินทาง ไร้รถจักรยานยนต์ และรถยนต์ เป็นส่วนใหญ่ ส่วนการติดต่อ กับชุมชนอื่นนอกเขตตำบลใช้ รถจักรยาน รถจักรยานยนต์ หรือรถยนต์ มาสู่ถนนสายหลัก หรือขึ้นรถประจำทางจากถนนสายหลักไปยังอำเภอสันทราย หรือเดินทางเข้าสู่ตัวเมืองเชียงใหม่ หรือเพื่อเดินทางต่อไปยังจุดหมาย

การขนส่งผลผลิตทางการเกษตร สินค้าเกษตรส่วนใหญ่จะใช้รถบรรทุกขนาดเล็ก เพื่อการเกษตรขนส่งจากแหล่งผลิตในหมู่บ้านมาส่งที่แหล่งรับซื้อในเขตอำเภอสันทราย อำเภอใกล้เคียงและตลาดรับซื้อ/ ขนถ่ายสินค้า/ จำหน่ายสินค้าภายในตัวเมืองเชียงใหม่ เพื่อเดินทางต่อไปยังจุดหมาย

การบริการรถโดยสารประจำทางที่วิ่งผ่านเขตเทศบาลตำบลหนองหาร จะจอดรับส่งผู้โดยสารตามถนนสายหลักทางหลวงแผ่นดินหมายเลข ๑๐๐๑ (เชียงใหม่-พะเยา) เป็นสำคัญซึ่งจะจอดรับส่งผู้โดยสารตลอดวัน

๕.๒ การไฟฟ้า (แสดงถึงจำนวนบ้านที่ไฟฟ้าเข้าถึง และจำนวนประชากรที่ใช้ไฟฟ้า)

เขตเทศบาลตำบลหนองหาร มีไฟฟ้าเข้าถึงให้บริการภายในตำบลทุกหมู่บ้าน โดยมีไฟฟ้าใช้ประมาณร้อยละ ๙๙.๖๕ อีกประมาณร้อยละ ๑.๓๕ เป็นบ้านชั่วคราวที่ยังไม่มีไฟฟ้าใช้ เนื่องจากระยะทางไกล และอยู่ในเขตป่าสงวนป่าสันทราย ทั้งยังไม่ได้มีการขยายเขตสายดับไฟฟ้าสาธารณะ รวมถึงบ้าน หรือที่พักของบุคคลต่างด้าวที่เข้ามาอยู่อาศัยอยู่ในประเทศ และบ้านที่ปลูกสร้างในพื้นที่ ไม่มีเอกสารสิทธิ์

ที่มา: กองช่างเทศบาลตำบลหนองหาร (ข้อมูล ณ วันที่ ๓๐ กันยายน ๒๕๕๙)

๕.๓ การประปา

ประชาชนเข้าถึงระบบประปา จำนวน ๕ หมู่บ้าน โดยได้รับการบริการจากระบบประปาประจำหมู่บ้านเป็นบางส่วน แต่ยังไม่ครอบคลุมทั่วทั้งเขตเทศบาลตำบลหนองหารซึ่งการบริหารระบบประปาหมู่บ้านเป็นการบริหารโดยประชาชนภายในหมู่บ้านเอง

ข้อมูลระบบประปาหมู่บ้าน จำแนกตามหมู่บ้านของตำบลหนองหาร

ลำดับที่	สถานที่ตั้ง	พื้นที่ให้บริการ (ตร.กม.)
๑	ประปาหมู่บ้าน หมู่ที่ ๗	๔.๖๖
๒	ประปาหมู่บ้าน หมู่ที่ ๘	๒.๒๕
๓	ประปาหมู่บ้าน หมู่ที่ ๑๐	๖.๙๘
๔	ประปาหมู่บ้าน หมู่ที่ ๑๓	๗.๓๓
	รวม	๒๑.๒๒

ที่มา: กองช่างเทศบาลตำบลหนองหาร (๒๕๖๒)

แหล่งน้ำเพื่อการเกษตร

แหล่งน้ำเพื่อการเกษตรส่วนใหญ่เกษตรกรใช้น้ำฝนตามธรรมชาติ ทำการเกษตรและคลองชลประทาน ผันน้ำเข้าสู่ระบบเหมือง ฝาย นอกจากนี้ใช้น้ำจากลำห้วยแม่เตาไห ช่วยในการทำนาปลูกพืชชนิดอื่นๆ อีกด้วย

แหล่งน้ำเพื่อการอุปโภค - บริโภค

แหล่งน้ำเพื่อการอุปโภค - บริโภค ในเขตเทศบาลตำบลหนองหาร ส่วนใหญ่จะใช้น้ำฝนและน้ำบาดาลโดยจะมีถัง หรือถังซีเมนต์ เก็บกักน้ำฝนไว้ใช้แทบทุกครัวเรือน และในบางครัวเรือนมีถังพลาสติก/ถังซีเมนต์ ขนาด ๑,๕๐๐ - ๓,๐๐๐ ลิตร ใช้เก็บกักน้ำฝนและน้ำบาดาล ซึ่งไม่เพียงพอสำหรับการอุปโภค - บริโภค ในช่วงฤดูแล้ง

จำนวนแหล่งน้ำที่สร้างขึ้น เพื่อการอุปโภค - บริโภค จำแนกตามประเภทและหมู่บ้าน

แหล่งน้ำ (สาธารณณะ)	หมู่ที่ ๑ (แห่ง)	หมู่ที่ ๗ (แห่ง)	หมู่ที่ ๘ (แห่ง)	หมู่ที่ ๑๐ (แห่ง)	หมู่ที่ ๑๓ (แห่ง)	รวม (แห่ง)
บ่อน้ำตื้น	๒	๒	๒	๔	๓	๑๓
- บ่อน้ำตื้นสาธารณณะ	๑	๐	๐	๐	๑	๒
- บ่อน้ำตื้นส่วนตัว	๑	๒	๒	๔	๒	๑๑
บ่อโยก	๑	๑	๐	๒	๒	๖
บ่อน้ำบาดาล	๐	๑๒	๑๑	๑๑	๘	๔๒
- บ่อน้ำบาดาลสาธารณณะ	๐	๕	๑	๓	๒	๑๑
- บ่อน้ำบาดาลส่วนตัว	๐	๗	๑๐	๘	๖	๓๑
ประปาหมู่บ้าน	๐	๒	๑	๒	๒	๘
ฝายน้ำล้น (ค.ส.ล.)	๐	๐	๐	๐	๑	๑

หมายเหตุ: หมู่ที่ ๑ ในพื้นที่โครงการบ้านเอื้ออาทร (หนองหาร) ใช้ระบบประปาของการประปาส่วนภูมิภาค อำเภอแมริ่ม

๕.๒ การโทรคมนาคม

- เครือข่ายโทรคมนาคม และระบบสัญญาณอินเทอร์เน็ต ได้แก่ เครือข่ายของบริษัท ทีที แอนด์ ที โทรคมนาคม จำกัด และบริษัท ทีโอที จำกัด (มหาชน) ซึ่งครอบคลุมพื้นที่ทั่วประเทศเทศบาลตำบลหนองหาร
- ตู้โทรศัพท์สาธารณะประจำหมู่บ้าน จำนวน ๕ แห่ง

๖) ระบบเศรษฐกิจ

๖.๑) การเกษตร

- พื้นที่เกษตรกรรม

บริเวณพื้นที่เกษตรกรรมของตำบล มีบริเวณครอบคลุมทั้งตำบล มีการใช้พื้นที่ประมาณ ๑๐.๘๓ ตร.กม.หรือ ๖๗.๖๙ ไร่ คิดเป็นร้อยละ ๓๘.๓๐ ของพื้นที่ทั้งตำบล โดยพื้นที่ส่วนใหญ่จะทำการปลูกข้าวมากที่สุด รองลงมาคือ การปลูกไม้ผล และไม้ประดับ สามารถจำแนก พื้นที่ทำเกษตรกรรมได้ ดังนี้

- หมู่ที่ ๑ มีพื้นที่ทำเกษตรกรรม ประมาณ ๒๔๕ ไร่ คิดเป็นร้อยละ ๑.๓๙ ของพื้นที่ทั้งตำบล
- หมู่ที่ ๗ มีพื้นที่ทำเกษตรกรรม ประมาณ ๕๓๐ ไร่ คิดเป็นร้อยละ ๓ ของพื้นที่ทั้งตำบล
- หมู่ที่ ๘ มีพื้นที่ทำเกษตรกรรม ประมาณ ๖๕๐ ไร่ คิดเป็นร้อยละ ๓.๖๘ ของพื้นที่ทั้งตำบล
- หมู่ที่ ๑๐ มีพื้นที่ทำเกษตรกรรม ประมาณ ๒,๘๖๗ ไร่ คิดเป็นร้อยละ ๑๖.๒๒ ของพื้นที่ทั้งตำบล
- หมู่ที่ ๑๓ มีพื้นที่ทำเกษตรกรรม ประมาณ ๒,๔๗๗ ไร่ คิดเป็นร้อยละ ๑๔.๐๑ ของพื้นที่ทั้งตำบล

อาชีพ ประชากรในเขตเทศบาลตำบลหนองหาร มีการประกอบอาชีพรับจ้างเป็นส่วนใหญ่และประกอบอาชีพประเภทเกษตรกรรม ค้าขาย รับราชการ ฯลฯ รองลงมา นอกจากนั้นประกอบอาชีพทั้งสองอย่างควบคู่กันไปคือ การรับจ้าง และเกษตรกรรม, รับจ้าง และค้าขาย เพราะสภาพพื้นที่ของชุมชนอยู่ในเขตชลประทาน มีแหล่งน้ำสำหรับทำการเกษตร นอกจากนี้พื้นที่ของชุมชนอยู่ใกล้กับสถานที่ราชการหลายแห่ง เช่น มหาวิทยาลัยแม่โจ้ สถานีทดลองยาสูบ ศูนย์พัฒนาประมงน้ำจืด กองกำกับการตำรวจตระเวนชายแดน ที่ ๓๓ ฯลฯ

รายได้เฉลี่ยของครัวเรือนในเขตเทศบาลตำบลหนองหาร

รายได้เฉลี่ย	๒๕๕๘	๒๕๕๙
รายได้ครัวเรือน	๒๙๓,๙๗๙.๐๐	๓๐๒,๕๐๐.๐๐
รายได้บุคคล	๙๔,๐๒๖.๐๐	๙๕,๖๕๑.๐๐

จะเห็นว่ารายได้เฉลี่ยของครัวเรือนในเขตเทศบาลตำบลหนองหาร ในปี ๒๕๕๙ สูงกว่าปี ๒๕๕๘ ทั้งรายได้เฉลี่ยครัวเรือนและรายได้บุคคล อันเป็นผลเนื่องมาจากภาวะเศรษฐกิจที่เจริญเติบโตขึ้น ดังนั้นเทศบาลตำบลหนองหารจึงต้องพิจารณากำหนดแนวทางในยุทธศาสตร์การพัฒนาด้านต่างๆ ได้แก่ ด้านเศรษฐกิจการลงทุน การท่องเที่ยว รวมถึงการส่งเสริมและการสร้างกลุ่มอาชีพต่างๆ ฯลฯ เพื่อเป็นการยกระดับรายได้เฉลี่ยครัวเรือนให้เพิ่มขึ้น

ที่มา: รายงานผลการจัดเก็บข้อมูลความจำเป็นพื้นฐาน (จปฐ.) ระดับตำบล งานพัฒนาชุมชน เทศบาลตำบลหนองหาร

๖.๒ อุตสาหกรรม

อุตสาหกรรม การลงทุนในเขตเทศบาลตำบลหนองหาร เป็นประเภทอุตสาหกรรมขนาดเล็กที่ใช้วัตถุดิบทางการเกษตร และทรัพยากรในพื้นที่ เป็นหลักสำคัญ ดังนี้

สถานประกอบการโรงงานอุตสาหกรรม/บริษัท (ประเภทอุตสาหกรรมขนาดเล็กเงินลงทุนไม่เกิน ๑๐ ล้านบาท) จำนวน ๑๔ แห่ง ดังนี้	
๑.	บริษัทจำกัด สยามสตาร์ชิตส์ (โรงงานผลิตเมล็ดพันธุ์พืช)
๒.	บริษัทจำกัด เบทาโกร ภาคเหนือ เกษตรอุตสาหกรรม (โรงงานผลิตแปรรูปปศุสัตว์)
๓.	บริษัทจำกัด ไนอาโตะ ไทยแลนด์ (โรงงานผลิตสบู่ทำมือ)
๔.	บริษัทจำกัด นิวตันเครื่องเย็บ (โรงงานทำอุปกรณ์เครื่องเย็บ)
๕.	บริษัทจำกัด สยามทรอปิคอลเนิส (โรงเพาะกล้าไม้)
๖.	บริษัทจำกัด นงนุชแลนด์สเคป แอนด์ การ์เดินไซต์ (โรงเพาะ/พักกล้าไม้)
๗.	ห้างหุ้นส่วนจำกัด โอเค เมล็ดพันธุ์ (โรงงานผลิตเมล็ดพันธุ์พืช)
๘.	ห้างหุ้นส่วนจำกัด ลานนาคิลิควอเตอร์ (โรงงานผลิตโกดังเก็บสินค้า)
๙.	ห้างหุ้นส่วนจำกัด แม่ปิงอ็อกซิเจน (โรงงานบรรจุก๊าซ)
๑๐.	นายจีระชัย เร่งทอง (โรงเพาะ/พักกล้าไม้)
๑๑.	นางเพียงใจ รุ่งรัตน์ (โรงงานทำเหล็กตัด)
๑๒.	นายอานนท์ นันทะสระ (สถานตรวจสภาพรถ)
๑๓.	นายธนิตย์ วิเชียรรักษ์ (โรงงานผลิตน้ำดื่ม)
๑๔.	หจก.หนองหารเซอร์วิส (สถานตรวจสภาพรถ)

๖.๓ การพาณิชย์และกลุ่มอาชีพ แหล่งพาณิชย์กรรม ทางเศรษฐกิจที่สำคัญของประชาชน และกลุ่มอาชีพ ในเขตเทศบาลตำบลหนองหาร มีรายละเอียด ดังนี้

ที่	ประเภทกิจการ	จำนวน (แห่ง)
๑	กิจการร้านค้า/มินิมาร์ท (ร้านขายของชำ)	๓๓
๒	กิจการโรงเรือนให้เช่า	๑๒
๓	กิจการจำหน่ายวัสดุ ก่อสร้าง	๒
๔	กิจการเสริมสวย/ตัดแต่งทรงผม	๔
๕	กิจการเสาสัญญาณโทรศัพท์	๔
๖	กิจการห้องเช่า	๓๗
๗	กิจการโรงบรรจุเมล็ดพันธุ์	๑
๘	กิจการอยู่ซ่อมรถ/ปะยาง	๖
๙	กิจการร้านอาหาร เช่น อาหารตามสั่ง, ก๋วยเตี๋ยว, ส้มตำ ฯลฯ	๑๕
๑๐	กิจการสถานตรวจสภาพยานยนต์	๑
๑๑	กิจการโรงน้ำดื่ม	๒
๑๒	กิจการโรงแรม	๑๑

ที่	ประเภทกิจการ	จำนวน (แห่ง)
๑๓	กิจการขายเสื้อผ้า/ตัดเย็บผ้า	๓
๑๔	กิจการเดินรถ	๒
๑๕	กิจการโรงผสมคอนกรีต	๑
๑๖	กิจการประกอบการขนส่ง	๑
๑๗	กิจการทำเหล็กตัด/อลูมิเนียม	๒
๑๘	กิจการขายน้ำแข็ง เครื่องดื่ม	๒
๑๙	กิจการโรงเพาะเห็ด	๓
๒๐	กิจการทำกระถางเหล็กตัด	๑
๒๑	กิจการโรงงานผลิตสบู่	๑
๒๒	กิจการหอพัก	๒
๒๓	กิจการโรงทำอุปกรณ์เครื่องเย็บ	๑
๒๔	กิจการโรงเลี้ยงปลา	๑
๒๕	กิจการโกดังเก็บสินค้า/โกดังสินค้า	๒
๒๖	กิจการถ่ายเอกสาร	๑
๒๗	กิจการเช่า/ซื้อ วัสดุมงคล	๑
๒๘	กิจการผลิตกระถางปูน	๑
๒๙	กิจการโรงเพาะชำกล้าไม้	๔
๓๐	กิจการขายอาหารสัตว์	๑
๓๑	กิจการโรงบรรจุก๊าซ	๑
๓๒	กิจการโรงผสมสี	๑
๓๓	กิจการโรงควักกาแฟ	๑
๓๔	กิจการโรงเลี้ยงวัว	๑
รวมกิจการทั้งสิ้น		๑๖๒

ที่มา : งานจัดเก็บรายได้ กองคลังเทศบาลตำบลหนองหาร (๒๕๖๒)

ข้อมูลผู้ผลิต ผู้ประกอบการสินค้า ที่ลงทะเบียนเพื่อคัดสรร OTOP
ในเขตเทศบาลตำบลหนองหาร อำเภอสันทราย จังหวัดเชียงใหม่

กลุ่มสินค้า OTOP ในเขตเทศบาลตำบลหนองหาร

๑. ผ้าปักดิไซน์ โดย นางปราณี สุขสกุลปัญญา บ้านเลขที่ ๒๓๕ หมู่ที่ ๗ เบอร์
โทรศัพท์ ๐๙๕ - ๖๗๕๓๔๐๗ ผลิตภัณฑ์ ผ้าปักดิไซน์ การคัดสรรสุดยอดหนึ่งตำบล หนึ่งผลิตภัณฑ์ไทย ปี
๒๕๕๙ ผ้าปักดิไซน์ เสื้อสตรีเส้นใยธรรมชาติ ได้ระดับดาว ๕



กลุ่มสินค้าชุมชน ในเขตเทศบาลตำบลหนองหาร

๑. นางสาวพิมพ์ชนก ฐณภัทร์ปิติกร บ้านเลขที่ ๓๖๐ หมู่ที่ ๗ เบอร์โทรศัพท์ ๐๙๔- ๒๖๔๖๙๔
ผลิตภัณฑ์ เสื้อจากผ้าพื้นเมือง กระเป๋าจากผ้าพื้นเมือง ไม่ส่งคัดสรรสุดยอดหนึ่งตำบล หนึ่งผลิตภัณฑ์ไทย ปี ๒๕๖๐



๒. กลุ่มกล้วยฉาบสตรีบ้านหนองหาร โดย นางยุพิน กองเงิน บ้านเลขที่ ๑๔๗ หมู่ที่ ๗
เบอร์โทรศัพท์ ๐๖๑-๑๒๖๖๖๑๐ ผลิตภัณฑ์ กล้วยฉาบ ส่งคัดสรรสุดยอดหนึ่งตำบล หนึ่งผลิตภัณฑ์ไทย
ปี ๒๕๖๐



๓. นางกฤษณา สวัสดิ์ (เรณู) พื้นที่หมู่ ๑๐ เบอร์โทรศัพท์ ๐๘๑-๖๐๓๙๕๖๓
สวนดอกไม้ประทุมมา (ดอกกระเจียว) ส่งคัดสรรสุดยอดหนึ่งตำบล หนึ่งผลิตภัณฑ์ไทย ปี ๒๕๖๐



กลุ่มอาชีพ ในหมู่บ้าน

๑. กลุ่มตัดเย็บเสื้อผ้าบ้านเกษตรใหม่ หมู่ที่ ๑๐ จัดตั้งขึ้นเมื่อปี ๒๕๕๙ โดยใช้งบประมาณโครงการตามโครงการยกระดับศักยภาพหมู่บ้านเพื่อขับเคลื่อนเศรษฐกิจฐานรากตามแนวทางประชารัฐ จำนวน ๒๐๐,๐๐๐ บาท สมาชิก จำนวน ๔๖ คน มี นางวราพร เรืองสกุล เป็นประธาน ผลิตภัณฑ์ กระเป๋าผ้า, กระเป๋าใส่โทรศัพท์ สถานที่จำหน่าย ตลาดนัดภายในหมู่บ้าน, ตำบล

๖.๔ แรงงาน

แรงงานที่ใช้ในภาคเกษตรกรรมเขตเทศบาลตำบลหนองหาร ส่วนใหญ่ใช้แรงงานจากสมาชิกในครัวเรือนเป็นสำคัญ และรองลงมาในบางครั้งเรือนที่มีสมาชิกไม่เพียงพอ จะทำการจ้างแรงงานที่มีอยู่ในตำบลเข้ามาช่วยในฤดูกาลผลิต ในขณะเดียวกัน เมื่อถึงฤดูกาลผลิต จะมีแรงงานว่างงานจากภาคเกษตรกรรม นักศึกษาจบใหม่ หรือแรงงานต่างด้าว เข้ามาทำการรับจ้างทั่วไป จากพื้นที่ใกล้เคียง

๗. ศาสนา ประเพณี วัฒนธรรม

๗.๑ ศาสนสถาน ในเขตเทศบาลตำบลหนองหาร มีเพียงพอต่อความต้องการของประชาชนที่มาประกอบพิธีทางศาสนาในวันงานบุญ งานประเพณี และวันนักขัตฤกษ์ต่าง ๆ ของตำบล โดยมี ศาสนสถานทางพุทธศาสนาให้บริการแก่ประชาชน จำนวน ๕ แห่ง และศาสนสถานทางคริสต์ศาสนา จำนวน ๑ แห่ง ดังนี้

- | | |
|--|--|
| - วัดทิพวนาราม (หนองหาร) ตั้งอยู่หมู่ที่ ๗ บ้านหนองหาร | ศาสนิกชนมาจากหมู่ที่ ๗ |
| - วัดวิเวกวาราม ตั้งอยู่หมู่ที่ ๘ บ้านวิเวก | ศาสนิกชนมาจากหมู่ที่ ๘ |
| - สำนักสงฆ์เกษตรใหม่ ตั้งอยู่หมู่ที่ ๑๐ บ้านเกษตรใหม่ | ศาสนิกชนมาจากหมู่ที่ ๑๐ |
| - สำนักสงฆ์ม่อนฤๅษี ตั้งอยู่หมู่ที่ ๑๐ บ้านเกษตรใหม่ | ศาสนิกชนมาจากหมู่ที่ ๑๐ และศาสนิกชนนอกพื้นที่ตำบลหนองหาร |
| - ชุมชคสถานล้านนา ในมูลนิธิธรรมกาย ตั้งอยู่หมู่ที่ ๘ บ้านวิเวก | ศาสนิกชนมาจากหมู่ที่ ๗, ๘, ๑๐, ๑๓ และศาสนิกชนนอกพื้นที่ตำบลหนองหาร |
| - โบสถ์คริสต์ (นิกายโปรเตสแตนต์) ตั้งอยู่หมู่ที่ ๑๐ | ศาสนิกชนมาจากหมู่ที่ ๑๐ และศาสนิกชนนอกพื้นที่ตำบลหนองหาร |

๗.๒ งานประเพณี และวัฒนธรรมท้องถิ่น ดังนี้

- ประเพณีสงกรานต์ จัดขึ้นทุกปี ในระหว่างวันที่ ๑๓-๑๕ เมษายน โดยมีกิจกรรมรดน้ำดำหัวผู้สูงอายุ และขอพรผู้ใหญ่ การขนทรายเข้าวัด การแห่ไม้ค้ำตามแบบความเชื่อของชาวล้านนา

- ประเพณีสงฆ์พระธาตุวัดวิเวกวาราม จัดขึ้นทุกปี ในระหว่างเดือนพฤษภาคม

- ประเพณีสงฆ์พระธาตุวัดทิพวาราม (หนองหาร)

- สักการะ เจ้าแม่ท้าววันกฤดากร ณ อยุธยา ต.จ. ณ เชียงใหม่ จัดขึ้นทุกปี

โดยถือเอาวันวิสาขบูชาของทุกปีเป็นวันสักการะ

- ประเพณีแห่โคมหูกระต่าย จัดขึ้นทุกปี

- ประเพณีถวายเทียนเข้าพรรษา จัดขึ้นทุกปี โดยถือเอาวันขึ้น ๑๕ ค่ำ เดือนแปดเป็นวันถวายเทียนเข้าพรรษา

- ประเพณีเดือนยี่เป็ง (ลอยกระทง) จัดขึ้นในเดือนพฤศจิกายนของทุกปี โดยมีการจัดประกวดกระทงใหญ่ และกระทงเล็ก รวมถึงการปล่อยโคมลอยจำนวนหนึ่งร้อย ถึงหนึ่งพันลูก เพื่อถวายเป็นพุทธบูชา

๘. ทรัพยากรธรรมชาติ

๘.๑ น้ำ/ทรัพยากรแหล่งน้ำ

แหล่งน้ำชลประทานในพื้นที่เทศบาลตำบลหนองหาร ใช้แหล่งน้ำจากคลองส่งน้ำที่มาจากเขื่อนแม่งัดสมบูรณ์ชล ซึ่งเป็นอ่างเก็บน้ำความจุ ของอ่างที่ระดับน้ำสูงสุด ๓๒๕ ล้านลูกบาศก์เมตร ระดับต่ำสุด ๑๐ ล้านลูกบาศก์เมตร ระดับน้ำที่กักเก็บได้ ๒๖๕ ล้านลูกบาศก์เมตร ปริมาณน้ำฝนเฉลี่ยทั้งปีในพื้นที่รับน้ำฝนเหนืออ่าง ๑,๓๐๐ มิลลิเมตร พื้นที่ชลประทานที่ได้รับประโยชน์จากเขื่อนอยู่ในเขตพื้นที่รับผิดชอบของเทศบาลตำบลหนองหาร ประมาณ ๑๐.๘๓ ตร.กม.หรือ ๖๗.๖๙ ไร่ คิดเป็นร้อยละ ๓๘.๓๐ ของพื้นที่เทศบาลตำบล

ที่มา: ข้อมูลแหล่งน้ำ กองช่างเทศบาลตำบลหนองหาร (๒๕๕๙)

แหล่งน้ำธรรมชาติ

- ลำน้ำ,ลำห้วย จำนวน ๔ แห่ง ดังนี้

ระบุชื่อ ลำห้วยแม่เตาไห, ลำน้ำห้วยเกียง, ลำน้ำห้วยโจ้ , ลำน้ำแม่หนองหาร

- บึง,หนองและอื่นๆ จำนวน ๓ แห่ง

การระบายน้ำ

เขตเทศบาลตำบลหนองหาร มีการระบายน้ำตามธรรมชาติสำหรับการระบายน้ำในเขตพื้นที่ชุมชนจะเป็นไปในลักษณะระบายไปตามลำธารสาธารณะที่มีอยู่และแผ่กระจายซึมลงไปในวันดิน ซึ่งบางแห่งระบายน้ำไม่ทันทำให้เกิดน้ำท่วมขัง เนื่องจากสภาพการอยู่อาศัยของประชากรในเขตชุมชนเริ่มหนาแน่น

๘.๒ ทรัพยากรป่าไม้

ลักษณะป่าในพื้นที่เทศบาลตำบลหนองหาร เป็นป่าผลัดใบ ได้แก่ ป่าเบญจพรรณ หรือป่าผสมผลัดใบ และป่าเต็งรัง หรือป่าแพะ มีไม้สำคัญ คือ ไม้สัก ขึ้นเป็นกลุ่ม หรือเดี่ยวกระจายทั่วไป ในป่าโปร่งปะปนกับไม้ผลัดใบชนิดอื่น ๆ เช่น ไม้ขนาดกลาง อาทิ พลวง ไม้ ฯลฯ ขึ้นกระจายอยู่ห่างกัน เป็นป่าประเภทที่มีความชื้นต่ำสุดง่ายต่อการเกิดไฟป่า และพื้นที่เขตป่าสงวนแห่งชาติ ป่าสนทรายที่อยู่ในเขตพื้นที่เทศบาลตำบลหนองหาร ประมาณ ๗,๕๐๐ ไร่ แยกเป็น

- ป่าสงวนสนทราย	ในเขตพื้นที่ หมู่ที่ ๗	จำนวน	๘๐๐	ไร่
- ป่าสงวนสนทราย	ในเขตพื้นที่ หมู่ที่ ๑๐	จำนวน	๓,๑๑๐	ไร่
- ป่าสงวนสนทราย	ในเขตพื้นที่ หมู่ที่ ๑๓	จำนวน	๓,๕๙๐	ไร่

พื้นที่ป่าไม้ และพื้นที่ทำประโยชน์อื่น ๆ

บริเวณพื้นที่ป่าไม้ และพื้นที่ทำประโยชน์อื่น ๆ มีพื้นที่ประมาณ ๑๓.๐๗ ตร.กม. หรือ ๘,๑๗๐ ไร่ คิดเป็นร้อยละ ๔๖.๒๒ ของพื้นที่ทั้งตำบล มีรายละเอียดดังนี้

- พื้นที่ป่าไม้ (เขตป่าสงวนแห่งชาติ ป่าสนทราย) ประมาณ ๑๒ ตร.กม. หรือ ๗,๕๐๐ ไร่ คิดเป็นร้อยละ ๔๒.๔๓ ของพื้นที่ทั้งตำบล

- พื้นที่ทำประโยชน์อื่นๆ ได้แก่ แหล่งน้ำ หนอง คลอง บึง ฯลฯ ประมาณ ๑.๐๗ ตร.กม. หรือ ๖๗๐ ไร่ คิดเป็นร้อยละ ๓.๗๙ ของพื้นที่ทั้งตำบล

ที่มา: ข้อมูลป่าไม้ กองช่างเทศบาลตำบลหนองหาร (๒๕๕๙)

๙. ข้อมูลอื่นๆ

๙.๑ ข้อมูลด้านทรัพยากรธรรมชาติและสิ่งแวดล้อม (เกษตรอำเภอสันทราย)

ทรัพยากรดิน ลักษณะดินในเขตเทศบาลตำบลหนองหาร แบ่งตามลักษณะกลุ่มดินตามประเภทของ Great Group เป็น ๔ กลุ่ม ดังนี้

๑) กลุ่มดินนาครอบคลุมพื้นที่ ประมาณ ๔.๘๘ ตร.กม.หรือ ๓,๐๔๙.๒๐ ไร่ คิดเป็นร้อยละ ๑๗.๒๕ ของพื้นที่ทั้งหมดของเทศบาลตำบลหนองหาร อยู่ในสภาพกลุ่มดินลึกเนื้อดินค่อนข้างละเอียดมักมีน้ำท่วมขัง ในฤดูเพาะปลูกมักใช้ทำนาในฤดูแล้ง ซึ่งใช้พื้นที่ใกล้กับคลองชลประทานเป็นส่วนใหญ่ สามารถปลูกพืชไร่ หรือพืชสวน เป็นพืชที่ปลูกครั้งที่ ๒ ได้ดี

๒) กลุ่มดินไร่ครอบคลุมพื้นที่ ประมาณ ๕.๙๖ ตร.กม.หรือ ๓,๗๒๖.๘๐ ไร่ คิดเป็นร้อยละ ๒๑.๐๙ ของพื้นที่ทั้งหมดของเทศบาลตำบลหนองหาร อยู่ในสภาพพื้นที่ดอนมีความลาดเทดินลึกเนื้อดินร่วนค่อนข้างละเอียดการระบายน้ำจะมีปัญหาของน้ำในฤดูเพาะปลูก และมีการชะล้างหน้าดินทำให้ความอุดมสมบูรณ์ของดินลดลง ในบางพื้นที่ของหมู่บ้านเป็นที่ ๆ เป็นแหล่งต้นน้ำ สามารถนำน้ำมาใช้ได้ตลอดปีก็จะใช้ปลูกไม้ผล ไม้ไร่

๓) กลุ่มดินต้นครอบคลุมพื้นที่ ประมาณ ๖.๑๐ ตร.กม.หรือ ๓,๘๑๔.๖๕ ไร่ คิดเป็นร้อยละ ๒๑.๕๖ ของพื้นที่ทั้งหมดของเทศบาลตำบลหนองหาร เป็นที่ลาดเชิงเขาดินต้นมีกรวด หรือเศษหินหักปะปนอยู่ในเนื้อดินมากมีสภาพเป็นป่าโปร่ง ไม่เหมาะสำหรับการเกษตรแต่เป็นแหล่งวัสดุสร้างทางที่ดี

๔) ภูเขา ครอบคลุมพื้นที่ ประมาณ ๑.๑๓ตร.กม.หรือ ๗,๐๘๔.๓๕ ไร่ คิดเป็นร้อยละ ๔๐.๐๘ ของพื้นที่ทั้งหมดของเทศบาลตำบลหนองหาร ซึ่งเป็นพื้นที่ส่วนใหญ่ในเขตเทศบาลตำบลหนองหารมีทั้งดินลึก และดินตื้น เป็นแหล่งต้นน้ำที่สำคัญ โดยบางพื้นที่เกิดความเสื่อมโทรมของพื้นที่ป่าไม้

ที่มา : สำนักงานเกษตรอำเภอสันทราย (ข้อมูล ณ วันที่ ๒๓ พฤษภาคม ๒๕๕๗)

๙.๒ ข้อมูลกลุ่มมวลชนจัดตั้ง

- กลุ่มสตรีแม่บ้าน	จำนวน	๕ กลุ่ม
- กลุ่มชมรมผู้สูงอายุ	จำนวน	๕ กลุ่ม สมาชิก ๔๐๑ คน (ผู้สูงอายุ ๖๐ ปีขึ้นไป)
- กลุ่มสภาเด็กและเยาวชน	จำนวน	๑ กลุ่ม สมาชิก ๒๕ คน
- กลุ่มอาชีพผู้เลี้ยงผึ้งพันธุ์	จำนวน	๑ กลุ่ม สมาชิก ๑๕ คน
- กลุ่มอาชีพผู้เลี้ยงหมูหลุม	จำนวน	๑ กลุ่ม สมาชิก ๑๐ คน
- กลุ่มเกษตรกรปลูกปทุมมา	จำนวน	๑ กลุ่ม สมาชิก ๑๐ ราย

๙.๓ ข้อมูลเกี่ยวกับศักยภาพของเทศบาลตำบลหนองหาร

โครงสร้างและกระบวนการบริหารงานบุคคลของเทศบาลตำบลหนองหาร

เทศบาลตำบลหนองหารมีฐานะเป็นนิติบุคคลและเป็นราชการบริหารส่วนท้องถิ่น องค์ประกอบแบ่งได้ ๒ ส่วน คือ

๑) สภาเทศบาลตำบลหนองหาร ทำหน้าที่นิติบัญญัติ และควบคุมฝ่ายบริหาร ประกอบด้วย สมาชิกสภาเทศบาลที่มาจากการเลือกตั้งจากประชาชนในหมู่บ้าน จำนวน ๑๒ คน แบ่งเป็น ๒ เขต เขตละ ๖ คน อยู่ในตำแหน่งคราวละ ๔ ปี มีประธานสภาเทศบาล จำนวน ๑ คน รองประธานสภา จำนวน ๑ คน และเลขาธิการสภา จำนวน ๑ คน ซึ่งนายอำเภอแต่งตั้งจากสมาชิกสภาเทศบาล ตามมติของสมาชิกสภาเทศบาลตำบลหนองหาร

- ประธานสภาเทศบาลตำบลหนองหาร (นางวันทนา มงคล)
- รองประธานสภาเทศบาลตำบลหนองหาร (นายณรงค์ศักดิ์ ดวงรัตน์)
- เลขาธิการสภาเทศบาลตำบลหนองหาร (นายโชคชัย อินยา)
- สมาชิกสภาเทศบาลตำบลหนองหาร จำนวน ๙ คน (เสียชีวิตและยังไม่มีทางเลือกตั้งซ่อม จำนวน ๑ คน)

สมาชิกสภาเทศบาลมีจำนวน ๑๒ คน แบ่งเป็น ๒ เขต เขตละ ๖ คน ดังนี้

สมาชิกสภาเทศบาลเขตที่ ๑

๑. นายประยูร กองเงิน
๒. นายสุรสิทธิ์ ต่อนคำสนธิ์ (เสียชีวิตเมื่อ ๒๓ มีนาคม ๒๕๕๘ และยังไม่มีทางเลือกตั้งซ่อม)
๓. นายโชคชัย อินยา
๔. นายโชติอนันต์ อินทุไสตระกุล
๕. นายณเรศ นาแก้ว
๖. นายสมศักดิ์ ก่องเงิน

สมาชิกสภาเทศบาลเขตที่ ๒

๑. นายณรงค์ศักดิ์ ดวงรัตน์
๒. นายประสงค์ ดงรำคาญ
๓. นางวันทนา มงคล
๔. นางสาวเชษฐสุดา เคหา
๕. นายกฤษณะ ปารมี
๖. นายจันทร์แก้ว ปัญญาเป็ง

๒) คณะผู้บริหารและฝ่ายประจำ

๒.๑) คณะผู้บริหาร ทำหน้าที่บริหารกิจการของเทศบาล ประกอบด้วย นายกเทศมนตรี ๑ คน รองนายกเทศมนตรี ๒ คน เลขานุการนายกเทศมนตรี จำนวน ๑ คน และที่ปรึกษานายกเทศมนตรี จำนวน ๑ คน ซึ่งนายกเทศมนตรีเป็นผู้แต่งตั้ง

คณะผู้บริหารเทศบาลตำบลหนองหาร มีดังนี้

๑. นางสุพิศ	เถียรทิม	นายกเทศมนตรีตำบลหนองหาร
๒. นายพุดม	อุทาเลิศ	รองนายกเทศมนตรีตำบลหนองหาร
๓. นายทินน์	สมณะ	รองนายกเทศมนตรีตำบลหนองหาร
๔. นางสาวสุวรรณี	เบรเรตัน	เลขานุการนายกเทศมนตรีฯ
๕. นายต่อม	ยากำ	ที่ปรึกษานายกเทศมนตรีฯ

การบริหารงานของคณะผู้บริหารเทศบาลตำบลหนองหาร

คณะบริหารเทศบาลตำบลหนองหาร มีรูปแบบการบริหารงานในแบบการแบ่งงานบริหาร โดยมีรองนายกเทศมนตรี ได้รับมอบหมายความรับผิดชอบ และดูแลภารกิจแต่ละด้าน ซึ่งแบ่งตามความรู้ความสามารถ เพื่อให้สอดคล้องกับการแก้ไขปัญหา หรือรับผิดชอบประเด็นการพัฒนาในด้านต่างๆ ดังนี้

๑) นายพุดม อุทาเลิศ รองนายกเทศมนตรีตำบลหนองหาร ลำดับที่ ๑ เป็นผู้ปฏิบัติราชการแทนนายกเทศมนตรีตำบลหนองหาร ให้มีหน้าที่รับผิดชอบงานในภารกิจหน้าที่ ดังนี้

สำนักปลัด

- ๑.๑ งานด้านความมั่นคง และยาเสพติด
- ๑.๒ งานป้องกัน และบรรเทาสาธารณภัย และการสื่อสาร
- ๑.๓ งานพัฒนาชุมชน (งานเกษตร)

กองช่าง

- ๒.๑ งานก่อสร้าง
- ๒.๒ งานออกแบบ และควบคุมอาคาร
- ๒.๓ งานสาธารณูปการ
- ๒.๔ งานธุรการกองช่าง

๒) นายทินน์ สมณะ รองนายกเทศมนตรีตำบลหนองหาร ลำดับที่ ๒ เป็นผู้ปฏิบัติราชการแทนนายกเทศมนตรีตำบลหนองหาร ให้มีหน้าที่รับผิดชอบงานในหน้าที่ดังนี้

สำนักปลัด

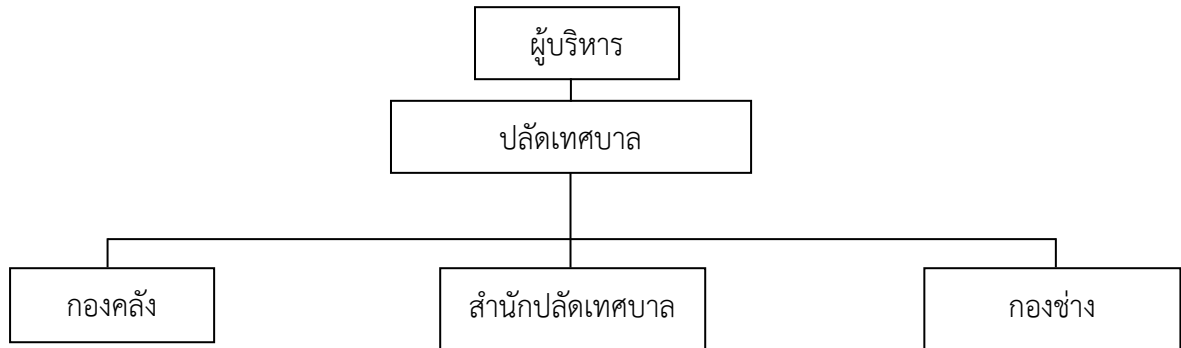
- ๑.๑ งานธุรการ
- ๑.๒ งานพัฒนาชุมชน (งานสวัสดิการและสังคม)
- ๑.๓ งานสาธารณสุขและสิ่งแวดล้อม
- ๑.๔ งานการศึกษา ศาสนา และ วัฒนธรรม

กองคลัง

- ๒.๑ งานธุรการ
- ๒.๒ งานพัฒนา และจัดเก็บรายได้
- ๒.๓ งานพัสดุ

๒.๒) ฝ่ายประจำ มีปลัดองค์การบริหารส่วนตำบลเป็นผู้บังคับบัญชาของพนักงาน และเจ้าหน้าที่รับผิดชอบงานประจำทั่วไปของเทศบาลตำบลหนองหาร โดยแบ่งส่วนการบริหารงานออกเป็น ๓ กอง มีลักษณะโครงสร้างการบริหารงานเทศบาลตำบลหนองหาร ดังนี้

โครงสร้างการบริหารงานเทศบาลตำบลหนองหาร



อัตรากำลังของเจ้าหน้าที่ เทศบาลตำบลหนองหาร

พนักงานเทศบาล (ข้าราชการ , ลูกจ้างประจำ , พนักงานจ้าง) รวม ๔๖ คน ดังนี้

- ปลัดเทศบาล (นายวีระชัย กระจ่างทอง) จำนวน ๑ คน

๑) สำนักปลัด จำนวน ๒๙ คน แยกเป็น

- พนักงานเทศบาลสามัญ จำนวน ๑๑ คน
- พนักงานครูเทศบาล จำนวน ๑ คน
- ลูกจ้างประจำ จำนวน ๑ คน
- พนักงานจ้างตามภารกิจ จำนวน ๒ คน
- พนักงานจ้างทั่วไป จำนวน ๑๕ คน

๒) กองคลัง จำนวน ๗ คน แยกเป็น

- พนักงานเทศบาลสามัญ จำนวน ๓ คน
- ลูกจ้างประจำ จำนวน ๑ คน
- พนักงานจ้างทั่วไป จำนวน ๓ คน

๓) กองช่าง จำนวน ๑๐ คน แยกเป็น

- พนักงานเทศบาลสามัญ จำนวน ๒ คน
- ลูกจ้างประจำ จำนวน ๑ คน
- พนักงานจ้างตามภารกิจ จำนวน ๑ คน
- พนักงานจ้างทั่วไป จำนวน ๖ คน

๑๐.๔ เครื่องมือ , อุปกรณ์ และยานพาหนะ

๑) เครื่องคอมพิวเตอร์

แบบตั้งโต๊ะ

- สำนักปลัดเทศบาล	จำนวน ๑๓	เครื่อง
- กองคลัง	จำนวน ๘	เครื่อง
- กองช่าง	จำนวน ๔	เครื่อง
- งานกิจการสภา	จำนวน ๒	เครื่อง
- ศูนย์พัฒนาเด็กเล็กฯ	จำนวน ๕	เครื่อง

แบบโน้ตบุ๊กคอมพิวเตอร์

- กองช่าง	จำนวน ๒	เครื่อง
- สำนักปลัดเทศบาล	จำนวน ๓	เครื่อง

๒) เครื่องพิมพ์ดีด

- สำนักปลัดเทศบาล	จำนวน -	เครื่อง
- กองคลัง	จำนวน ๒	เครื่อง
- กองช่าง	จำนวน -	เครื่อง

๓) เครื่องพิมพ์

- สำนักปลัดเทศบาล	จำนวน ๑๑	เครื่อง
- กองคลัง	จำนวน ๘	เครื่อง
- กองช่าง	จำนวน ๔	เครื่อง
- งานกิจการสภา	จำนวน -	เครื่อง
- ศูนย์พัฒนาเด็กเล็กฯ	จำนวน -	เครื่อง

๔) เครื่องถ่ายเอกสาร

- สำนักปลัดเทศบาล	จำนวน ๑	เครื่อง
-------------------	---------	---------

๕) เครื่องสำรองไฟ

- สำนักปลัดเทศบาล	จำนวน ๑๐	เครื่อง
- กองช่าง	จำนวน ๕	เครื่อง
- กองคลัง	จำนวน ๔	เครื่อง
- กิจการสภา	จำนวน ๑	เครื่อง
- ศูนย์พัฒนาเด็กเล็ก	จำนวน ๑	เครื่อง

๕) รถยนต์

- สำนักปลัดเทศบาล	จำนวน ๒	คัน
- กองช่าง	จำนวน ๑	คัน

๖) รถจักรยานยนต์

- สำนักปลัดเทศบาล	จำนวน ๒	คัน
- กองช่าง	จำนวน ๑	คัน
- กองคลัง	จำนวน ๑	คัน

๓) รถบรรทุกน้ำเอนกประสงค์

- สำนักปลัดเทศบาล จำนวน ๒ คัน

๔) รถบรรทุกเท้าย

- กองช่าง จำนวน ๒ คัน

๕) รถกู้ชีพ-กู้ภัย

- สำนักปลัดเทศบาล จำนวน ๑ คัน

๑๐.๕ ช่องทางการติดต่อสื่อสาร

๑. สำนักงานเทศบาลตำบลหนองหาร เลขที่ ๓๙๙ หมู่ ๗ ตำบลหนองหาร อำเภอสันทราย จังหวัดเชียงใหม่ ๕๐๒๙๐ โทรสาร ๐-๕๓๑๐-๖๙๕๒ ที่อยู่ ๓๙๙ หมู่ที่ ๗ ตำบลหนองหาร อำเภอสันทราย จังหวัดเชียงใหม่ ๕๐๒๙๐

๒. เว็บไซต์เทศบาลตำบลหนองหาร <http://www.nongharn.go.th>

๓. E-mail: nonghans@hotmail.com และ Facebook เทศบาลตำบลหนองหาร

๔. โทรศัพท์/โทรสาร ๐-๕๓๑๐-๖๙๕๒

ติดต่อหน่วยราชการภายใน

● ห้องนายกเทศมนตรีฯ	๐-๕๓๑๐-๖๙๕๑ ต่อ ๑๘
● ห้องปลัดเทศบาลฯ	๐-๕๓๑๐-๖๙๕๑ ต่อ ๑๓
● สำนักปลัดเทศบาลฯ	๐-๕๓๑๐-๖๙๕๑
● กองคลัง	๐-๕๓๑๐-๖๙๕๑ ต่อ ๑๕
● กองช่าง	๐-๕๓๑๐-๖๙๕๑ ต่อ ๑๖
● งานการศึกษา ศาสนาและวัฒนธรรม	๐-๕๓๑๐-๖๙๕๑ ต่อ ๑๔
● งานสาธารณสุขและสิ่งแวดล้อม	๐-๕๓๑๐-๖๙๕๑ ต่อ ๑๗
● งานพัฒนาชุมชนและสวัสดิการสังคม	
● ศูนย์พัฒนาเด็กเล็กเทศบาลตำบลหนองหาร	๐-๕๓๑๐-๖๙๕๑ ต่อ ๒๓
● ศูนย์ป้องกันและบรรเทาสาธารณภัย	๑๖๖๙ , ๐-๕๓๑๐-๖๙๕๓
● งานกู้ชีพ กู้ภัย	

**สรุปผลการดำเนินงานตามงบประมาณที่ได้รับ และการเบิกจ่ายงบประมาณ
ในปีงบประมาณ พ.ศ. ๒๕๕๘ - ๒๕๖๑**

๑.๑ สถานะทางการคลังของเทศบาลตำบลหนองหาร

(๑) รายรับจริงของเทศบาลตำบลหนองหาร

รายการ	รับจริง ปี ๒๕๕๙	รับจริง ปี ๒๕๖๐	รับจริง ปี ๒๕๖๑	รับจริง ปี ๒๕๖๒
รายได้ที่เทศบาล จัดเก็บเอง				
๑.หมวดภาษีอากร				
๑.ภาษีโรงเรือนและที่ดิน	๙๒๘,๒๐๖.๐๐	๗๖๒,๕๖๕.๐๐	๘๐๐,๑๓๕.๐๐	๙๘๐,๐๐๐.๐๐
๒.ภาษีบำรุงท้องที่	๒๓๐,๕๙๙.๒๐	๒๒๑,๙๘๔.๖๐	๑๖,๗๖๐.๑๒	๒๓๔,๐๐๐.๐๐
๓.ภาษีป้าย	๖๑,๑๒๖.๐๐	๖๐,๔๑๑.๐๐	๖๓,๖๘๐.๐๐	๖๑,๐๐๐.๐๐
๔.อากรการฆ่าสัตว์	๗๘,๐๐๐.๐๐	๒๕๔,๐๐๐.๐๐	๑,๓๔๑,๐๕๐.๐๐	๑,๒๐๐,๐๐๐.๐๐
๒.หมวดค่าธรรมเนียม ค่าปรับ และใบอนุญาต				
๑.ค่าธรรมเนียมเกี่ยวกับการฆ่าสัตว์ และจำหน่ายเนื้อสัตว์	๑,๑๖๗,๐๐๐.๐๐	๑๖๒,๙๐๐.๐๐	๐.๐๐	๐.๐๐
๒.ค่าธรรมเนียมเกี่ยวกับใบอนุญาตการขายสุรา	๒,๔๘๓.๒๐	๒,๓๒๘.๐๐	๒,๔๙๒.๙๐	๒,๕๐๐.๐๐
๓.ค่าธรรมเนียมโรงพักสัตว์	๒๓๓,๔๐๐.๐๐	๔๙,๕๐๐.๐๐	๐.๐๐	๐.๐๐
๔.ค่าธรรมเนียมในการออกหนังสือรับรอง การแจ้งสถานที่จำหน่ายอาหารหรือสะสมอาหาร	๙,๘๔๒.๐๐	๘,๔๑๕.๐๐	๘,๙๓๕.๐๐	๑๐,๐๐๐.๐๐
๕.ค่าธรรมเนียมเกี่ยวกับการควบคุมอาคาร	๒๔,๕๐๗.๙๐	๔๗,๔๔๒.๖๐	๕,๘๑๓.๑๐	๔๐,๐๐๐.๐๐
๖.ค่าธรรมเนียมเก็บและขนขยะมูลฝอย	๔๙๖,๒๙๐.๐๐	๐.๐๐	๖๐๑,๙๓๐.๐๐	๐.๐๐
๗.ค่าธรรมเนียมเก็บขนอุจจาระหรือสิ่งปฏิกูล	๐.๐๐	๐.๐๐	๐.๐๐	๐.๐๐
๘.ค่าธรรมเนียมปิด โปรง ติดตั้งแผ่นประกาศหรือ แผ่นปลิวเพื่อการโฆษณา	๖๗๐.๐๐	๖๘๐.๐๐	๘๙๐.๐๐	๐.๐๐
๑๐.ค่าธรรมเนียมเกี่ยวกับทะเบียนราษฎร				
๑๑.ค่าธรรมเนียมเกี่ยวกับบัตรประจำตัวประชาชน				
๑๒.ค่าธรรมเนียมเกี่ยวกับการส่งเสริมและรักษา คุณภาพสิ่งแวดล้อม				
๑๓.ค่าธรรมเนียมจดทะเบียนพาณิชย์	๙๙๐.๐๐	๑,๔๐๐.๐๐	๒,๐๗๐.๐๐	๑,๕๐๐.๐๐
๑๔.ค่าธรรมเนียมกำจัดขยะมูลฝอย	๔๙๖,๒๙๐.๐๐	๕๑๘,๖๒๐.๐๐	๐.๐๐	๕๕๐,๐๐๐.๐๐
๑๕.ค่าธรรมเนียมใบอนุญาตประกอบกิจการหอพัก	๐.๐๐	๐.๐๐	๕๐๐.๐๐	๐.๐๐
๑๔.ค่าธรรมเนียมอื่น ๆ	๒,๙๕๐.๐๐	๒,๕๐๐.๐๐	๐.๐๐	๒,๕๐๐.๐๐
๑๕.ค่าปรับผู้กระทำความผิดกฎหมายการจัดระเบียบ จอยานยนต์	๐.๐๐	๐.๐๐	๒,๔๕๐.๐๐	๐.๐๐
๑๖.ค่าปรับการผิดสัญญา	๘๘,๕๓๘.๐๐	๙,๔๐๘.๐๐	๒๓,๗๒๙.๐๐	๖๐,๐๐๐.๐๐
๑๗.ค่าปรับผู้กระทำความผิดกฎหมายจราจร	๐.๐๐	๑๒,๗๕๐.๐๐	๐.๐๐	๑๐,๐๐๐.๐๐
๑๘.ค่าปรับผู้กระทำความผิดตาม พ.ร.บ.ทะเบียนพาณิชย์	๐.๐๐	๐.๐๐	๐.๐๐	๐.๐๐
๑๙.ค่าปรับอื่นๆ	๐.๐๐	๑๐,๕๐๐.๐๐	๐.๐๐	๕๐๐.๐๐
๒๐.ค่าใบอนุญาตรับทำการเก็บ ขน สิ่งปฏิกูลหรือ มูลฝอย	๕,๐๐๐.๐๐	๑๐,๐๐๐.๐๐	๑๐,๐๐๐.๐๐	๑๐,๐๐๐.๐๐
๒๑.ค่าใบอนุญาตประกอบการค้าสำหรับกิจการที่ เป็นอันตรายต่อสุขภาพ	๙๖,๐๐๐.๐๐	๙๕,๒๐๐.๐๐	๘๐,๓๐๐.๐๐	๖๕,๐๐๐.๐๐

รายการ	รับจริง ปี ๒๕๕๙	รับจริง ปี ๒๕๖๐	รับจริง ปี ๒๕๖๑	รับจริง ปี ๒๕๖๒
๒๓.ค่าใบอนุญาตเกี่ยวกับการควบคุมอาคาร	๑,๖๓๕.๐๐	๑,๓๖๕.๐๐	๑,๖๓๐.๐๐	๑,๕๐๐.๐๐
๒๔.ค่าใบอนุญาตเกี่ยวกับการโฆษณาโดยใช้เครื่อง ขยายเสียง	๗๐.๐๐	๖๐.๐๐	๐.๐๐	๑๐๐.๐๐
๒๕.ค่าใบอนุญาตอื่นๆ	๙,๐๐๐.๐๐	๐.๐๐	๕๐๐.๐๐	๕๐๐.๐๐
๓.หมวดรายได้จากทรัพย์สิน	๒๐๓,๙๓๐.๙๐	๒๑๒,๔๓๓.๒๙	๒๓๗,๐๕๙.๓๔	๒๑๐,๐๐๐.๐๐
๔.หมวดรายได้จากสาธารณูปโภค				
๕.หมวดรายได้จากการพาณิชย์				
๖.หมวดรายได้เบ็ดเตล็ด				
๑.ค่าขายแบบแปลน	๒๕,๕๐๐.๐๐	๑๒,๕๐๐.๐๐	๒๐,๒๐๐.๐๐	๒๐,๐๐๐.๐๐
๒.รายได้เบ็ดเตล็ดอื่น	๑๗๐,๔๐๐.๐๐	๖๙,๐๕๐.๐๐	๑,๕๐๐.๐๐	๗๐,๐๐๐.๐๐
๓.ค่ารับรองสำเนาและถ่ายเอกสาร	๑,๔๖๒.๐๐	๓๘๘.๐๐	๙๒๐.๐๐	๑,๐๐๐.๐๐
๔.ค่าจำหน่ายเศษของ	๐.๐๐	๐.๐๐	๖๐๐.๐๐	๐.๐๐
รายได้ที่รัฐจัดเก็บแล้วจัดสรรให้ อปท.				
หมวดภาษีอากร				
๑.ค่าภาษีรถยนต์และล้อเลื่อน	๑๖๔,๖๒๓.๕๕	๒๐๗,๐๙๔.๘๐	๐.๐๐	๕๐๐,๐๐๐.๐๐
๒.ภาษีมูลค่าเพิ่มตาม พ.ร.บ. กำหนดแผนฯ	๗,๔๘๑,๒๐๐.๐๕	๗,๘๕๔,๑๗๑.๒๑	๗,๖๖๒,๖๐๑.๕๖	๗,๕๐๐,๐๐๐.๐๐
๓.ภาษีมูลค่าเพิ่มตาม พ.ร.บ. จัดสรรรายได้ฯ	๒,๐๗๖,๖๔๖.๓๑	๒,๑๓๑,๑๗๕.๘๕	๒,๔๓๗,๕๐๑.๑๔	๒,๒๐๐,๐๐๐.๐๐
๔.ภาษีธุรกิจเฉพาะ	๒๔๒,๑๔๗.๖๖	๓๐๘,๓๓๕.๑๖	๒๕๒,๙๖๕.๒๔	๒๕๐,๐๐๐.๐๐
๕.ภาษีสุรา	๘๗๑,๒๔๐.๓๘	๙๐๘,๐๔๓.๘๒	๐.๐๐	๐.๐๐
๖.ภาษีสรรพสามิต	๑,๘๗๔,๐๔๖.๒๔	๒,๑๗๘,๖๓๙.๒๔	๓,๖๖๔,๐๓๔.๑๒	๓,๐๐๐,๐๐๐.๐๐
๗.ค่าภาคหลวงแร่	๓๐,๔๔๖.๙๖	๓๖,๖๕๔.๕๔	๓๓,๕๕๐.๘๓	๓๐,๐๐๐.๐๐
๘.ค่าภาคหลวงปิโตรเลียม	๒๙,๑๙๖.๑๖	๒๘,๐๓๒.๔๙	๒๘,๘๘๐.๑๐	๓๐,๐๐๐.๐๐
๙.ค่าธรรมเนียมจดทะเบียนสิทธิและนิติกรรมฯ	๒,๙๙๖,๕๗๑.๐๐	๔,๐๕๑,๙๗๗.๐๐	๙,๑๖๑,๙๗๓.๐๐	๗,๕๐๐,๐๐๐.๐๐
๑๐.ค่าธรรมเนียมและค่าใช้น้ำบาดาล	๗,๖๕๐.๐๐	๔,๖๐๐.๐๐	๑,๕๙๐.๐๐	๕,๐๐๐.๐๐
รายได้ที่รัฐบาลอุดหนุนให้ อปท.				
หมวดเงินอุดหนุนทั่วไป				
๑.เงินอุดหนุนทั่วไปสำหรับดำเนินการตามอำนาจ หน้าที่และภารกิจถ่ายโอนเลือกทำ	๓,๓๙๖,๒๕๗.๐๐	๘,๓๓๔,๔๘๕.๐๐	๘,๙๑๖,๗๕๙.๐๐	๘,๔๕๐,๗๐๐.๐๐
๒.เงินอุดหนุนทั่วไปเพื่อการบูรณะท้องถิ่นและ กิจการทั่วไป				
รายได้ที่รัฐบาลอุดหนุนให้อปท.(ระบุวัตถุประสงค์)				
หมวดเงินอุดหนุนระบุวัตถุประสงค์				
๑.เงินอุดหนุนระบุวัตถุประสงค์				
รายได้ไม่รวมเงินอุดหนุน	๑๙,๕๘๒,๐๒๖.๒๑	๒๖,๓๓๕,๐๐๕.๔๐	๓๒,๔๒๒,๒๒๔.๓๓	๒๙,๗๖๘,๘๐๐.๐๐
รวมรายรับทั้งสิ้น				

ที่มา : กองคลัง เทศบาลตำบลหนองหาร (ณ ๓๑ มิถุนายน ๒๕๖๒)

(๒) รายจ่ายจริงของเทศบาลตำบลหนองหาร

รายการ	จ่ายจริง ปี ๒๕๕๙	จ่ายจริง ปี ๒๕๖๐	ประมาณการ ปี ๒๕๖๑	ประมาณการ ปี ๒๕๖๒
งบกลาง	๘๖๑,๙๓๔.๔๔	๕,๔๐๐,๖๖๓.๔๒	๖,๒๒๐,๐๐๖.๐๐	๖,๙๕๙,๒๐๘.๐๐
งบบุคลากร	๙,๐๓๙,๑๙๓.๐๐	๑๐,๐๖๖,๓๕๗.๐๐	๑๑,๖๖๘,๒๔๑.๐๐	๑๓,๑๒๓,๓๓๐.๐๐
งบดำเนินการ	๕,๔๑๕,๕๒๕.๗๗	๖,๓๘๔,๒๔๕.๕๓	๘,๒๙๐,๗๕๓.๐๐	๘,๒๗๗,๗๙๒.๐๐
งบลงทุน	๔,๑๘๖,๑๙๖.๒๘	๒,๒๒๓,๖๘๕.๐๖	๓,๐๓๓,๐๐๐.๐๐	๓,๘๖๙,๖๗๐.๐๐
งบรายจ่ายอื่น	๓๓,๔๙๕.๐๐		๔๐,๐๐๐.๐๐	๔๐,๐๐๐.๐๐
งบเงินอุดหนุน	๑,๒๑๗,๕๐๐.๐๐	๒,๘๕๔,๔๘๘.๐๐	๗๔๘,๐๐๐.๐๐	๗๓๐,๐๐๐.๐๐
รวมงบประมาณรายจ่ายทั้งสิ้น	๒๐,๗๕๓,๘๔๔.๔๙	๒๖,๙๒๙,๔๓๙.๐๑	๓๐,๐๐๐,๐๐๐.๐๐	๓๓,๐๐๐,๐๐๐.๐๐

ที่มา : กองคลัง เทศบาลตำบลหนองหาร (ณ ๑๓ มิถุนายน ๒๕๖๒)

๑.๒ การประเมินผลการนำแผนพัฒนาท้องถิ่นไปปฏิบัติในเชิงปริมาณและเชิงคุณภาพ

(๑) การประเมินผลการนำแผนพัฒนาไปปฏิบัติในเชิงปริมาณ

เทศบาลตำบลหนองหาร ได้จัดทำแผนยุทธศาสตร์การพัฒนา (พ.ศ.๒๕๕๘ - ๒๕๖๒) และแผนพัฒนาสามปี (พ.ศ. ๒๕๕๘ - ๒๕๖๐) ตามกระบวนการที่บัญญัติไว้ในระเบียบกระทรวงมหาดไทยว่าด้วยการจัดทำแผนพัฒนาองค์กรปกครองส่วนท้องถิ่น พ.ศ. ๒๕๔๘ โดยผ่านการมีส่วนร่วมของประชาชน เช่น การจัดเวทีประชาคม การประชุมกรรมการชุมชน เพื่อรับฟังปัญหาและความต้องการที่แท้จริงของประชาชนในพื้นที่ ก่อนนำมาจัดทำโครงการเพื่อพัฒนาพื้นที่ ที่บรรจุไว้ในแผนพัฒนาสามปี ต่อไป เทศบาลตำบลหนองหาร ได้ประกาศใช้แผนพัฒนาท้องถิ่นสี่ปี (พ.ศ. ๒๕๖๑ - ๒๕๖๔) เมื่อวันที่ ๓๑ ตุลาคม ๒๕๕๙ โดยได้กำหนดโครงการที่จะดำเนินการตามแผนพัฒนาท้องถิ่นสี่ปี (พ.ศ. ๒๕๖๑ - ๒๕๖๔) ดังนี้

(๒) การประเมินผลการนำแผนพัฒนาไปปฏิบัติในเชิงคุณภาพ

เทศบาลตำบลหนองหาร ได้ดำเนินการพัฒนาตำบลหนองหาร ตามภารกิจและอำนาจหน้าที่ เพื่อแก้ไขปัญหาความเดือดร้อนของประชาชน สนองความต้องการของประชาชน รวมทั้งการพัฒนาให้ตำบลหนองหารเจริญก้าวหน้า เพื่อให้ประชาชนมีคุณภาพชีวิตที่ดีขึ้นโดยมุ่งเน้นพัฒนาคน สังคม และบริการขั้นพื้นฐานควบคู่กันไป ภายใต้งบประมาณที่มีอยู่อย่างจำกัด สามารถสรุปผลการพัฒนาในเชิงคุณภาพ ได้ดังนี้

(๑) การพัฒนาด้านเศรษฐกิจ ได้ส่งเสริมการผลิตปุ๋ยอินทรีย์ การปลูกผักปลอดสารพิษ ตลอดจนการส่งเสริมการค้าเดินชีวิตตามหลักปรัชญาเศรษฐกิจพอเพียง ทำให้ประชาชนสามารถลดรายจ่าย ลดต้นทุนการผลิต และเพิ่มรายได้เพิ่มขึ้น เกิดสภาพคล่องในด้านเงินทุน และมีงานทำตลอดปี

(๒) การพัฒนาด้านสังคมและคุณภาพชีวิต ได้ส่งเสริมการศึกษาในระดับก่อนปฐมวัยโดยศูนย์พัฒนาเด็กเล็กบ้านเมืองวะ การศึกษาในระดับประถมศึกษาโดยโรงเรียนบ้านหัวฝาย ตลอดจนสนับสนุนงบประมาณในการสร้างเสริมสุขภาพและพัฒนาการตามวัยของเด็กนักเรียนในด้านอาหารกลางวันและอาหารเสริม(นม) ได้ดำเนินการช่วยเหลือผู้สูงอายุ คนพิการ ผู้ป่วยโรคเอดส์ ตลอดจนผู้ด้อยโอกาสทางสังคม ได้มีโอกาสในสังคมเพิ่มขึ้น รวมทั้งสนับสนุนกิจกรรมของกลุ่มต่างๆอย่างต่อเนื่อง ส่งเสริมการรวมกลุ่มของผู้สูงอายุ โดยการจัดตั้งโรงเรียนผู้สูงอายุ ได้ดำเนินการสมทบงบประมาณและดำเนินงานด้านสาธารณสุขผ่านกองทุนหลักประกันสุขภาพในพื้นที่และบูรณาการการทำงานร่วมกันกับโรงพยาบาลส่งเสริมสุขภาพตำบลบ้านเมืองและอาสาสมัครสาธารณสุขประจำหมู่บ้านในการสร้างเสริมสุขภาพอนามัยของประชาชน การควบคุมและระวังโรคติดต่อ การพัฒนาศักยภาพของผู้ปฏิบัติงานสาธารณสุข การเผยแพร่ความรู้ด้านสาธารณสุข ส่งเสริม

การรวมกลุ่มเพื่อสร้างสุขภาพให้กับประชาชน ตลอดจนจัดหาเครื่องออกกำลังกายประจำหมู่บ้าน เพื่อให้ประชาชนมีสุขภาพอนามัยที่สมบูรณ์แข็งแรง มีการประสานความร่วมมือชมรมกำนันผู้ใหญ่บ้าน คณะกรรมการหมู่บ้านและโรงเรียนบ้านหัวฝาย ในการดูแลและดำเนินการในการแก้ไขปัญหาเสพติด

(๓) ด้านโครงสร้างพื้นฐาน ได้เร่งรัดพัฒนาด้านการคมนาคม การสาธารณสุขโภชนาการและการบริการสาธารณสุข ทั้งนี้ได้ประสานความร่วมมือขอรับการสนับสนุนงบประมาณจากกรมส่งเสริมการปกครองท้องถิ่น เพื่อจัดสร้างประปาหมู่บ้าน การก่อสร้างถนนลาดยางในถนนสายหลักของตำบลหนองหาร เพื่อแก้ไขปัญหาความเดือดร้อนของประชาชน ตลอดจนการปรับปรุงซ่อมบำรุงรักษาถนนที่ชำรุดเสียหาย การวางท่อระบายน้ำ การก่อสร้างรางระบายน้ำ การติดตั้งและซ่อมแซมไฟฟ้าสาธารณะ ทำให้ประชาชนมีความปลอดภัยในการสัญจรไปมา และเกิดความปลอดภัยในชีวิตและทรัพย์สินรวมทั้งมีคุณภาพชีวิตที่ดีขึ้น

(๔) การพัฒนาด้านศาสนา ศิลปวัฒนธรรม ประเพณี และภูมิปัญญาท้องถิ่น ได้ดำเนินการสนับสนุนงบประมาณในการดำเนินงานของโรงเรียนผู้สูงอายุตำบลหนองหารส่งเสริมการจัดกิจกรรมด้านการสืบสานศิลปวัฒนธรรมล้านนาและภูมิปัญญาท้องถิ่น ให้เด็กและเยาวชนได้ศึกษาเรียนรู้วิถีชีวิตของคนไทยและภูมิปัญญาไทย ส่งเสริม ทำนุ บำรุงพระพุทธศาสนาทุกศาสนา ส่งเสริมให้ประชาชนและบุคลากรของเทศบาลตำบลหนองหารได้ปฏิบัติตนตามศาสนกิจ เพื่อถวายเป็นกุศลจิตใจนำหลักธรรมคำสอนไปปฏิบัติและใช้เป็นแนวทางในการดำเนินชีวิต เข้าวัดปฏิบัติธรรม ทำให้สังคมสงบสุข สถาบันครอบครัวมีความเข้มแข็ง และตระหนักถึงคุณค่าของประเพณีวัฒนธรรมล้านนาและภูมิปัญญาท้องถิ่น

(๕) การพัฒนาด้านทรัพยากรธรรมชาติและสิ่งแวดล้อม ได้ดำเนินการส่งเสริม อนุรักษ์ ให้ความสำคัญสร้างจิตสำนึกให้ประชาชนในตำบลหนองหาร ได้ตระหนักถึงความสำคัญของทรัพยากรธรรมชาติและสิ่งแวดล้อม การคัดแยกขยะ รวมถึงการร่วมคิดร่วมทำในการแก้ไขปัญหาหมอกควัน การเผาในที่โล่ง ส่งเสริมให้ประชาชนมีส่วนร่วมในการอนุรักษ์ทรัพยากรธรรมชาติและสิ่งแวดล้อมให้คงอยู่สืบไป

(๖) การพัฒนาด้านการบริหารงานตามหลักธรรมาภิบาล ได้ดำเนินการปรับปรุงประสิทธิภาพการให้บริการประชาชน มีการพัฒนาความรู้ เพิ่มทักษะและศักยภาพของบุคลากร การจัดหาวัสดุอุปกรณ์เครื่องมือ เครื่องใช้ที่จำเป็นในการปฏิบัติงาน ส่งเสริมการมีส่วนร่วมของประชาชนในการวางแผนการพัฒนาท้องถิ่น ร่วมตรวจสอบ ควบคุม และการบริหารงานตามหลักบริหารจัดการของเทศบาล

(๗) การพัฒนาด้านความปลอดภัยในชีวิตและทรัพย์สิน ได้ดำเนินการปรับปรุงระบบและประสิทธิภาพงานการป้องกันและบรรเทาสาธารณภัยในด้านบุคลากร งบประมาณ เครื่องมือ อุปกรณ์ เผยแพร่ความรู้ในการป้องกันและบรรเทาสาธารณภัยให้แก่ประชาชน ทำให้ประชาชนมีคุณภาพชีวิตที่ดี และมีความปลอดภัยในชีวิตและทรัพย์สินมากขึ้น