



แผนปฏิบัติการป้องกันและแก้ไขปัญหาไฟป่า หมอกควัน และฝุ่นละอองขนาดเล็ก (PM_{๒.๕}) เทศบาลตำบลหนองหาร ประจำปี ๒๕๖๕



ศูนย์ป้องกันและบรรเทาสาธารณภัยเทศบาลตำบลหนองหาร
สำนักปลัดเทศบาล
โทร ๐๕๓-๑๐๖๙๕๓



ประกาศเทศบาลตำบลหนองหาร
เรื่อง ประกาศใช้แผนปฏิบัติการป้องกันและแก้ไขปัญหาไฟฟ้า หมอกควัน และฝุ่นละอองขนาดเล็ก (PM_{๒.๕})
เทศบาลตำบลหนองหาร ประจำปี พ.ศ. ๒๕๖๕

อาศัยอำนาจแห่งพระราชบัญญัติป้องกันและบรรเทาสาธารณภัย พ.ศ. ๒๕๕๐ มาตรา ๑๕ และ มาตรา ๑๖ (๔) ว่าด้วยแผนปฏิบัติการในการป้องกันและบรรเทาสาธารณภัยขององค์กรปกครองส่วนท้องถิ่น ได้ กำหนดให้องค์กรปกครองส่วนท้องถิ่นมีหน้าที่ในการป้องกันและบรรเทาสาธารณภัย โดยให้ผู้บริหารองค์กร ปกครองส่วนท้องถิ่นเป็นผู้อำนวยความสะดวก มีหน้าที่ในการป้องกันและบรรเทาสาธารณภัยในท้องถิ่นที่รับผิดชอบ

เทศบาลตำบลหนองหาร อำเภอสันทราย จังหวัดเชียงใหม่ ได้ดำเนินการจัดทำแผนปฏิบัติการ ป้องกันและแก้ไขปัญหาไฟฟ้า หมอกควัน และฝุ่นละอองขนาดเล็ก (PM_{๒.๕}) เทศบาลตำบลหนองหาร ประจำปี พ.ศ. ๒๕๖๕ ขึ้น เพื่อให้เป็นไปตามพระราชบัญญัติป้องกันและบรรเทาสาธารณภัย พ.ศ. ๒๕๕๐ และเป็นแนวทางการปฏิบัติในการป้องกันเหตุไฟฟ้า หมอกควัน และฝุ่นละอองขนาดเล็ก (PM_{๒.๕}) ร่วมกับ หน่วยงานต่าง ๆ ในพื้นที่รับผิดชอบและพื้นที่ข้างเคียงอย่างเหมาะสม จึงประกาศใช้แผนปฏิบัติการป้องกันและ แก้ไขปัญหาไฟฟ้า หมอกควัน และฝุ่นละอองขนาดเล็ก (PM_{๒.๕}) ประจำปี พ.ศ. ๒๕๖๕ ของเทศบาลตำบล หนองหารมาเพื่อทราบโดยทั่วกัน

ประกาศ ณ วันที่ ๕ เดือน ธันวาคม พ.ศ. ๒๕๖๔

(นางสุทิศ เถียรทิม)

นายกเทศมนตรีตำบลหนองหาร



ประกาศเทศบาลตำบลหนองหาร
เรื่อง แต่งตั้งคณะกรรมการติดตามสถานการณ์ ขับเคลื่อนการแก้ไขปัญหาไฟป่า หมอกควัน
และฝุ่นละอองขนาดเล็ก (PM_{๒.๕}) เทศบาลตำบลหนองหาร ประจำปี พ.ศ. ๒๕๖๕
อำเภอสันทราย จังหวัดเชียงใหม่

ด้วยสถานการณ์ไฟป่าและหมอกควันในพื้นที่จังหวัดภาคเหนือ มักจะเกิดขึ้นในช่วงระหว่างเดือนมกราคมถึงเมษายนของทุกปี ส่งผลกระทบให้ปริมาณฝุ่นละอองขนาดเล็กกว่า ๒.๕ ไมครอน (PM_{๒.๕}) ในบรรยากาศอยู่ในระดับเกินเกณฑ์มาตรฐาน ส่งผลกระทบต่อคุณภาพสิ่งแวดล้อมและสุขภาพอนามัยของประชาชน และส่งผลกระทบต่อเศรษฐกิจ สังคม และการท่องเที่ยวของจังหวัดเชียงใหม่

เพื่อเป็นการเตรียมความพร้อมในการป้องกันและแก้ไขปัญหาไฟป่า หมอกควัน และฝุ่นละอองขนาดเล็ก (PM_{๒.๕}) ในช่วงเดือนมกราคมถึงเมษายน พ.ศ. ๒๕๖๕ และให้การดำเนินงานเป็นไปอย่างมีประสิทธิภาพ จึงได้แต่งตั้งคณะกรรมการติดตามสถานการณ์ ขับเคลื่อนการแก้ไขปัญหาไฟป่า หมอกควัน และฝุ่นละอองขนาดเล็ก (PM_{๒.๕}) เทศบาลตำบลหนองหาร ประจำปี พ.ศ. ๒๕๖๕ อำเภอสันทราย จังหวัดเชียงใหม่ ดังนี้

๑. คณะทำงาน

๑.๑ ปลัดเทศบาลตำบลหนองหาร	ประธานคณะกรรมการ
๑.๒ ผู้อำนวยการกองช่าง	คณะกรรมการ
๑.๓ ผู้อำนวยการกองคลัง	คณะกรรมการ
๑.๔ หัวหน้าสำนักปลัดเทศบาล	คณะกรรมการ
๑.๕ หัวหน้าฝ่ายอำนวยการ	คณะกรรมการ
๑.๖ นักวิเคราะห์นโยบายและแผนฯ	คณะกรรมการ
๑.๗ กำนันตำบลหนองหาร/ผู้ใหญ่บ้าน	คณะกรรมการ
๑.๘ เจ้าพนักงานป้องกันและบรรเทาสาธารณภัย	คณะกรรมการ/เลขานุการ

โดยให้คณะกรรมการที่ได้รับการแต่งตั้งมีอำนาจหน้าที่ ดังนี้

๑. เพื่อให้การดำเนินงานเป็นไปอย่างมีประสิทธิภาพ ในช่วงระหว่างเดือนมกราคมถึงเดือนเมษายน พ.ศ. ๒๕๖๕ ให้คณะกรรมการประชุมเตรียมการป้องกันและแก้ไขปัญหาไฟป่า หมอกควัน และฝุ่นละอองขนาดเล็ก (PM_{๒.๕}) ในพื้นที่ สัปดาห์ละ ๑ ครั้ง หรือตามสถานการณ์และความจำเป็น

๒. กรณีหัวหน้าส่วนราชการมอบหมายผู้แทน ขอให้มอบบุคคลากรที่รับผิดชอบภารกิจหน้าที่โดยตรง และสามารถตัดสินใจการปฏิบัติแทนได้

๒. คณะทำงานติดตามและประเมินผล

๒.๑ นายกเทศมนตรีตำบลหนองหาร	ประธานคณะทำงาน
๒.๒ รองนายกเทศมนตรีตำบลหนองหาร	รองประธานคณะทำงาน
๒.๓ ปลัดเทศบาลตำบลหนองหาร	คณะทำงาน
๒.๔ หัวหน้าสำนักปลัดเทศบาล	คณะทำงาน
๒.๕ ผู้อำนวยการกองช่าง	คณะทำงาน
๒.๖ ผู้อำนวยการกองคลัง	คณะทำงาน
๒.๗ เจ้าพนักงานป้องกันและบรรเทาสาธารณภัย	คณะทำงาน/เลขานุการ

โดยให้คณะทำงานผู้ได้รับการแต่งตั้งมีอำนาจหน้าที่ ดังนี้

๑. ตรวจสอบ ติดตามและประเมินผล การปฏิบัติงานของคณะทำงานติดตามสถานการณ์ขับเคลื่อนการแก้ไขปัญหาไฟป่า หมอกควัน และฝุ่นละอองขนาดเล็ก (PM๒.๕) เทศบาลตำบลหนองหาร ประจำปี พ.ศ. ๒๕๖๕ เพื่อให้การดำเนินงานเป็นไปอย่างมีประสิทธิภาพ บรรลุตามวัตถุประสงค์

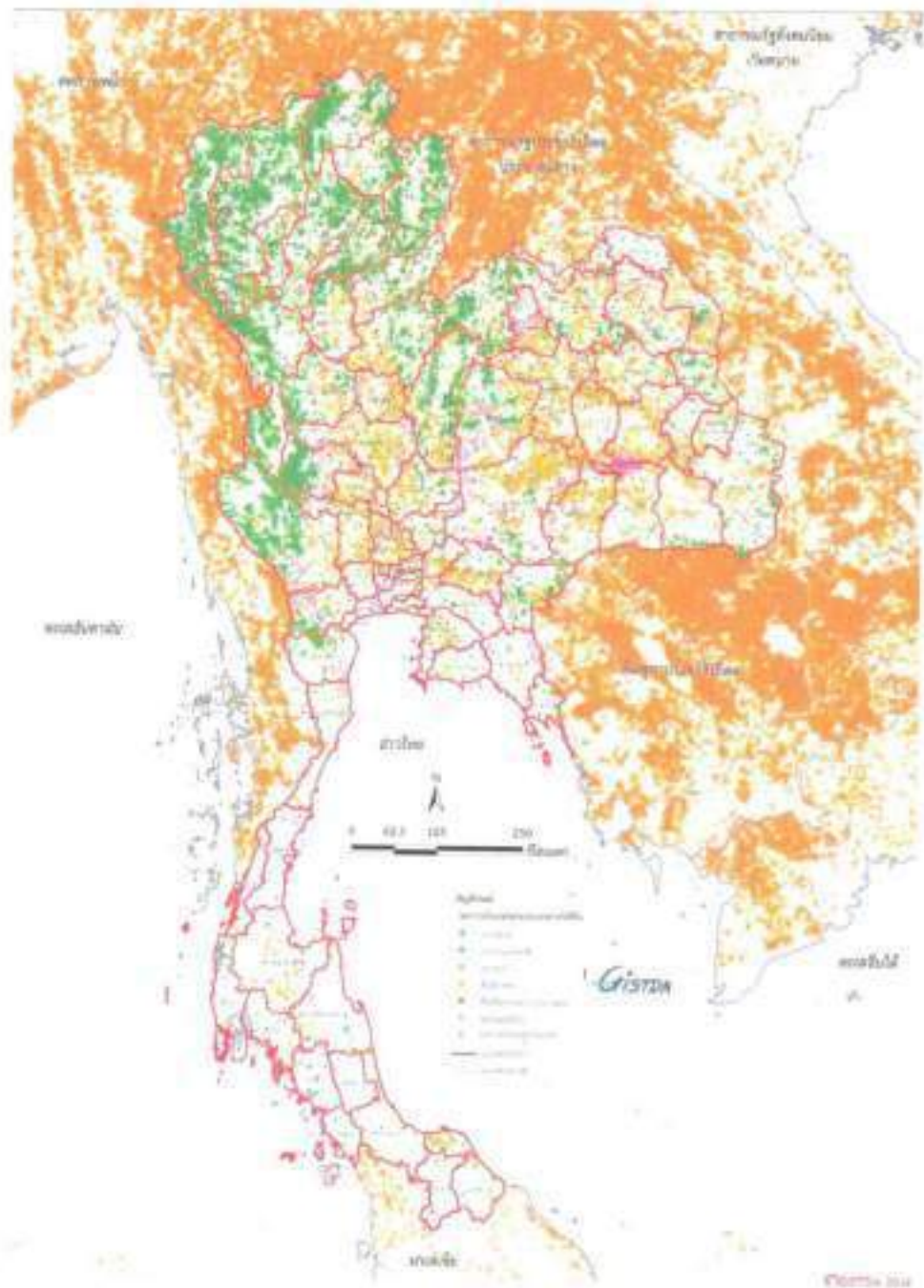
ทั้งนี้ ตั้งแต่บัดนี้เป็นต้นไป จนกว่าจะมีประกาศเปลี่ยนแปลง

ประกาศ ณ วันที่ ๘ เดือน ธันวาคม พ.ศ. ๒๕๖๔



(นางสุทิศ เกียรติม)

นายกเทศมนตรีตำบลหนองหาร



อ้างอิง

๑. พระราชบัญญัติป้องกันและบรรเทาสาธารณภัย พ.ศ. ๒๕๕๐
๒. ระเบียบสำนักนายกรัฐมนตรีว่าด้วยการรักษาความปลอดภัยแห่งชาติ พ.ศ. ๒๕๓๗
๓. แผนการป้องกันและบรรเทาสาธารณภัยแห่งชาติ ปี พ.ศ. ๒๕๕๘
๔. ยุทธศาสตร์/มาตรการแก้ไขปัญหาไฟฟ้าและหมอกควัน ปี ๒๕๕๗
๕. แผนปฏิบัติการป้องกันและแก้ไขปัญหามลพิษทางอากาศเหนือ ปี ๒๕๖๐

๑. ความเป็นมาปัญหาฝุ่นละอองขนาดเล็ก (PM_{๒.๕})

ในช่วงหน้าแล้ง (ตั้งแต่มกราคม-เมษายนของทุกปี) มักพบการเพิ่มสูงขึ้นของฝุ่นละอองในพื้นที่ภาคเหนือของประเทศไทย เนื่องจากความแห้งแล้งส่งผลให้เกิดการเพิ่มขึ้นของไฟป่าทั้งในประเทศไทยและประเทศเพื่อนบ้าน ได้แก่ สาธารณรัฐแห่งสหภาพเมียนมา สาธารณรัฐสังคมนิยมเวียดนาม สาธารณรัฐประชาธิปไตยประชาชนลาว และราชอาณาจักรกัมพูชา ประกอบกับในช่วงเวลาดังกล่าว เกษตรกรจะทำการเผาเศษวัสดุเพื่อเตรียมพื้นที่สำหรับทำการเกษตรในช่วงฤดูฝน สภาพอากาศที่แห้งและนิ่ง ภูมิประเทศบางแห่ง เป็นแอ่งกระทะ เช่น แอ่งแม่ฮ่องสอน แอ่งเชียงใหม่-ลำพูน เป็นต้น ฝุ่นละอองไม่แพร่กระจายและสามารถ แขนงลอยอยู่ในบรรยากาศได้นาน ไม่ตกลงสู่พื้นดิน โดยสาเหตุหลักของปัญหาหมอกควัน มีดังนี้

๑.๑ กิจกรรมในพื้นที่

๑) พื้นที่ป่าอนุรักษ์และพื้นที่ป่าสงวนแห่งชาติ เกิดการเผาจาก (๑) การบุกรุกพื้นที่ป่าเพื่อเพิ่มพื้นที่ทำกินจากการเพิ่มขึ้นของจำนวนประชากรและการขยายตัวอย่างรวดเร็วของการปลูกข้าวโพดเลี้ยงสัตว์ ด้วยความสูงและลาดชันของพื้นที่ทำให้การเตรียมพื้นที่เพาะปลูกและกำจัดเศษวัสดุทางการเกษตรจำเป็นต้อง ใช้วิธีเผา (๒) การเผาในพื้นที่ป่าเพื่อล่าสัตว์และหาของป่า และ (๓) การเผาในพื้นที่รอบป่าและลามเข้าสู่ป่า เกิดเป็นไฟป่า

๒) พื้นที่เกษตร จากข้อมูลการใช้ประโยชน์ที่ดินใน ๙ จังหวัดภาคเหนือ (ข้อมูลจากกรมพัฒนาที่ดิน โดยเป็นข้อมูลการใช้ประโยชน์ที่ดินในปี ๒๕๕๓ - ๒๕๕๕) และเนื้อที่ใช้ประโยชน์ที่ดินทางการเกษตรของประเทศไทย ปี ๒๕๕๖ (ข้อมูลจากสำนักงานเศรษฐกิจการเกษตร) พบพื้นที่ปลูกข้าว และข้าวโพด เป็นจำนวนมาก คิดเป็นร้อยละ ๓๔ และร้อยละ ๒๖ ของพื้นที่การเกษตรในภาคเหนือ ตามลำดับ ซึ่งมีการเพิ่มขึ้นของการปลูก พืชเชิงเดี่ยว โดยเฉพาะข้าวโพดเลี้ยงสัตว์ ซึ่งเกษตรกรจะเผาเพื่อเตรียมพื้นที่เพาะปลูกและกำจัดเศษวัสดุ ทาง การเกษตรเช่นเดียวกับเกษตรในพื้นที่ป่า

๑.๒ ลักษณะภูมิประเทศและสภาพอุตุนิยมวิทยา ของภาคเหนือเป็นแอ่งกระทะ ล้อมรอบด้วยภูเขาสูงและในช่วงหน้าแล้งอากาศแห้ง ความกดอากาศสูง ทำให้อากาศปิด หมอกควันไม่ฟุ้งกระจาย

๒. ปัญหาวิกฤตหมอกควันใน ๙ จังหวัดภาคเหนือ

๒.๑ สถานการณ์ฝุ่นละอองใน ๙ จังหวัดภาคเหนือ

จากการติดตามตรวจวัดคุณภาพอากาศใน ๙ จังหวัดภาคเหนือ ได้แก่ เชียงราย เชียงใหม่ ลำพูน ลำปาง แพร่ น่าน พะเยา แม่ฮ่องสอน และตาก ซึ่งข้อมูลสถานการณ์ ๕ ปี ย้อนหลัง โดยพิจารณาจาก จำนวนวันที่ ฝุ่นละอองสูงเกินเกณฑ์มาตรฐาน (ค่ามาตรฐานฝุ่นละอองขนาดเล็กในบรรยากาศกำหนดไว้ไม่เกิน ๑๒๐ ไมโครกรัม ต่อลูกบาศก์เมตร) ในภาพรวมของ ๙ จังหวัดภาคเหนือ พบว่า นับจากปี ๒๕๕๕ ซึ่งเป็น ปีที่เกิดวิกฤตหมอกควันรุนแรง ทุกภาคส่วนได้เร่งดำเนินมาตรการป้องกันและแก้ไขปัญหาการเผาและหมอกควัน อย่างเข้มข้น ส่งผลให้จำนวนวันที่ฝุ่นละอองสูงเกินเกณฑ์มาตรฐานใน ๙ จังหวัดภาคเหนือ มีแนวโน้มลดลง อย่างไรก็ตาม ในปี ๒๕๕๙ สถานการณ์กลับมามีวิกฤตอีกครั้ง โดยมีสาเหตุหลักมาจากสภาพอากาศที่มีความแห้งแล้งอย่างรุนแรงและต่อเนื่องยาวนาน โดยในปี ๒๕๕๙ ตั้งแต่วันที่ ๑ มกราคม - ๓๑ พฤษภาคม พบฝุ่นละออง สูงเกินเกณฑ์มาตรฐาน ๕๖ วัน (เพิ่มขึ้น ๑๕ วัน จากปี ๒๕๕๘) และมีค่าเฉลี่ย ๒๔ ชั่วโมง สูงสุด เท่ากับ ๓๓๗ ไมโครกรัมต่อลูกบาศก์เมตร (มคก./ลบ.ม.) ที่จังหวัดเชียงราย (ลดลงจากปี ๒๕๕๘ ที่พบค่าสูงสุดเท่ากับ ๓๘๑ มคก./ลบ.ม. ที่จังหวัดเดียวกัน)

๒.๒ สถานการณ์หมอกควันข้ามแดน

ในปี ๒๕๕๙ สถานีตรวจวัดคุณภาพอากาศของกรมควบคุมมลพิษ ในพื้นที่ชายแดนติดต่อประเทศเพื่อนบ้าน ณ ต.เวียงพาคำ อ.แม่สาย จ.เชียงราย ระหว่างวันที่ ๑ มกราคม ถึง ๓๑ พฤษภาคม พบฝุ่นละอองสูงเกินเกณฑ์มาตรฐาน ๓๘ วัน และพบปริมาณฝุ่นละอองเฉลี่ย ๒๔ ชั่วโมง สูงสุด ๓๑๑ มคก./ลบ.ม. และ ณ ต.ห้วยโก๋น อ.เฉลิมพระเกียรติ จ. น่าน พบจำนวนฝุ่นละอองเกินสูงเกินเกณฑ์มาตรฐาน ๒๐ วัน และพบปริมาณฝุ่นละอองเฉลี่ย ๒๔ ชั่วโมง สูงสุด ๒๓๘ มคก./ลบ.ม. ซึ่งสอดคล้องกับการเพิ่มสูงขึ้นของจุดความร้อนจำนวนมากที่กระจายอยู่ในทุกประเทศในอนุภูมิภาคเอเชีย ซึ่งประเทศเหล่านี้ยังขาดความตระหนักถึง ความสำคัญ ของปัญหาการเผาในที่โล่งและมลพิษหมอกควัน ขาดแคลนงบประมาณ เจ้าหน้าที่ยังไม่มีความรู้เพียงพอในการ ป้องกันและแก้ไขปัญหา และขาดข้อมูลสำหรับการใช้ในการวางแผนงาน/มาตรการในการแก้ไขปัญหา

๒.๓ สถานการณ์การเผาใน ๙ จังหวัดภาคเหนือ

๑) ข้อมูลจุดความร้อนรวมในพื้นที่ ๙ จังหวัดภาคเหนือ ระหว่างวันที่ ๑ มกราคม ถึง ๓๑ พฤษภาคม ๒๕๕๙ พบว่า จุดความร้อนรวมมีจำนวน ๑๐,๑๓๓ จุด (เพิ่มสูงขึ้นจากปี ๒๕๕๘ ที่พบจุดความร้อน รวม เท่ากับ ๙,๙๕๓ จุด) ซึ่งสอดคล้องกับสภาพอากาศในปี ๒๕๕๙ ที่มีความแห้งแล้งอย่างรุนแรงและ ยาวนาน และเมื่อพิจารณาแยกรายจังหวัด พบว่า จังหวัดเชียงใหม่ มีจำนวนจุดความร้อนสูงสุด เท่ากับ ๒,๐๘๓ จุด (ลดลงจากปี ๒๕๕๘ ที่พบจุดความร้อนรวม เท่ากับ ๒,๓๓๙ จุด ที่จังหวัดแม่ฮ่องสอน)

- จังหวัดที่มีจุดความร้อนรวมลดลงจากปี ๒๕๕๘ ได้แก่ จังหวัดลำพูน น่าน และแม่ฮ่องสอน
- จังหวัดที่มีจุดความร้อนรวมเพิ่มขึ้นจากปี ๒๕๕๘ ได้แก่ จังหวัดเชียงใหม่ เชียงราย แพร่ ลำปาง

พะเยา และตาก

๒) ข้อมูลจุดความร้อนรวมจำแนกตามการใช้ประโยชน์ที่ดิน ใน ๙ จังหวัดภาคเหนือ จากข้อมูล จำนวนจุดความร้อนแยกตามประเภทการใช้ประโยชน์ที่ดิน ได้แก่ พื้นที่เขต สปก. พื้นที่ชุมชน พื้นที่ป่าสงวน แห่งชาติ พื้นที่ป่าอนุรักษ์ พื้นที่เกษตร และพื้นที่ริมทางหลวง ใน ๙ จังหวัดภาคเหนือ ระหว่างวันที่ ๑ มกราคม ถึง ๓๑ พฤษภาคม ๒๕๕๙ พบว่า มีจุดความร้อนในพื้นที่ป่าสงวนสูงสุด ๔,๖๔๘ จุด คิดเป็นร้อยละ ๔๖ ของจำนวน จุดความร้อนรวม รองลงมาคือพื้นที่ป่าอนุรักษ์ ๔,๐๒๙ จุด คิดเป็นร้อยละ ๔๐ ของจำนวนจุดความร้อนรวม และ ในพื้นที่ริมทางหลวง ๙๕๓ จุด หรือประมาณร้อยละ ๕ ของจำนวนจุดความร้อนรวม

๓. ข้อจำกัดและปัจจัยความสำเร็จของการดำเนินงานที่ผ่านมา

๓.๑ การมีส่วนร่วมในลักษณะภาคีจากทุกภาคส่วน

๑) ภาครัฐ จังหวัด หน่วยงานท้องถิ่น และหน่วยงานที่เกี่ยวข้อง จัดกิจกรรมรณรงค์ ประชาสัมพันธ์อย่างต่อเนื่อง อย่างไรก็ตาม ยังไม่สามารถเข้าถึงทุกกลุ่มเป้าหมาย เนื่องจากการประชาสัมพันธ์ ส่วนใหญ่จะเน้นพื้นที่ในเขตเมือง และรูปแบบในการนำเสนออยากต่อความเข้าใจของประชาชน โดยเฉพาะ กลุ่มเป้าหมายที่มีความหลากหลายของภาษาและกลุ่มชาติพันธุ์ นอกจากนี้ สื่อส่วนกลางยังไม่สามารถเข้าถึง ชุมชน ที่อยู่ห่างไกลได้ จึงควรปรับให้จังหวัดเป็นศูนย์กลางการกระจายข้อมูลในระดับพื้นที่ เน้นการทำงานร่วมกับ สื่อมวลชนอย่างใกล้ชิด สร้างทัศนคติที่ดีกับสื่อมวลชนให้ร่วมเป็นแนวร่วมในการเผยแพร่ข้อมูลที่ถูกต้อง และใช้ เครือข่ายอาสาสมัครของหน่วยงานต่างๆ ที่มีอยู่เป็นกำลังสำคัญในการกระจายข้อมูลและประชาสัมพันธ์ เพื่อให้ เข้าถึงชุมชน ประชาชน และเน้นรูปแบบสื่อที่ง่ายต่อการเข้าใจ เพื่อสร้างความตระหนักของประชาชน ให้เกิดความ ร่วมมือในการป้องกันและแก้ไขปัญหาหมอกควันอย่างยั่งยืน

๒) ภาคเอกชน การสนับสนุนจากภาคเอกชน เช่น ภาคธุรกิจที่เกี่ยวข้องกับการปลูก ข้าวโพดเลี้ยงสัตว์ ภาคอุตสาหกรรมการท่องเที่ยวและการโรงแรม เป็นต้น โดยเฉพาะด้านงบประมาณ ที่มีส่วนช่วย ให้การดำเนินงานของภาคส่วนต่างๆ มีความต่อเนื่อง และเพิ่มประสิทธิภาพในการแก้ไขปัญหา

๓) ภาคประชาชน การมีส่วนร่วมของชุมชนจะเป็นปัจจัยสำคัญในการนำไปสู่ความสำเร็จ ของการป้องกันและแก้ไขปัญหาหมอกควัน ดังนั้นจึงควรเน้นการส่งเสริมให้ประชาชน/ชุมชนเข้ามามีส่วนร่วม ในการดำเนินงานอย่างต่อเนื่องควบคู่ไปกับการสร้างความตระหนักและจิตสำนึกของชุมชน

แผนปฏิบัติการป้องกันและแก้ไขปัญหาหมอกควันภาคเหนือ ปี ๒๕๖๐ ประกอบด้วย ๑๑ มาตรการหลัก ดังนี้

มาตรการที่ ๑ ใช้ระบบ Single Command ในการบริหารจัดการ
บริหารจัดการศูนย์อำนวยการป้องกันและแก้ไขปัญหาไฟป่าและหมอกควันภาคเหนือ เพื่อให้มี การบัญชาการและสั่งการในรูปแบบ Single Command โดยให้จังหวัด เป็นศูนย์กลางในการเผยแพร่ข้อมูล ข่าวสาร แจ้งเตือน และกระจายข้อมูลสถานการณ์หมอกควัน และการปฏิบัติตนในการดูแลสุขภาพ โดยทำงาน ร่วมกับ สื่อมวลชน และภาคีเครือข่าย และให้ อำเภอ เป็นเจ้าภาพหลักในการบริหารจัดการและบูรณาการ การดำเนินงาน กับหน่วยงานที่เกี่ยวข้องในพื้นที่เสี่ยง โดยเน้นการป้องกันเชิงรุกไม่ให้เกิดการเผา

มาตรการที่ ๒ บูรณาการข้อมูลและแจ้งเตือนสถานการณ์หมอกควัน

ติดตามเฝ้าระวัง รายงานข้อมูล และแจ้งเตือนสถานการณ์การเผาและหมอกควันใน ๙ จังหวัด ภาคเหนือ และหมอกควันข้ามแดน รวมถึงผลกระทบต่อสุขภาพจากสถานการณ์หมอกควัน มีการประยุกต์ใช้ ข้อมูลภูมิสารสนเทศในการเฝ้าระวัง ติดตามสถานการณ์ และวางแผนรับมือสถานการณ์ รวมถึงพัฒนาระบบ การพยากรณ์ สถานการณ์การเผาและมลพิษหมอกควัน เพื่อเป็นข้อมูลประกอบการเฝ้าระวัง รับมือ และแก้ไข ปัญหาให้เหมาะสมและทันเหตุการณ์

มาตรการที่ ๓ จัดการเชื้อเพลิงและบริหารจัดการพื้นที่เสี่ยงเพื่อลดการเผา

จัดการเชื้อเพลิงทั้งในพื้นที่ป่า พื้นที่เกษตร พื้นที่ชุมชน และเขตริมทาง แล้วเสร็จก่อนช่วงเวลา ห้ามเผาที่ จังหวัดกำหนด จัดทำและดูแลแนวกันไฟเพื่อป้องกันการลุกลามของไฟเป็นวงกว้าง และพิจารณา ปรับปรุง กฎหมาย/กฎระเบียบให้เจ้าหน้าที่เกษตรสามารถเข้าพื้นที่ป่าที่ถูกบุกรุกเพื่อให้ความรู้และคำแนะนำ ในการจัดการ เศษวัสดุโดยไม่เผา

มาตรการที่ ๔ ห้ามเผาอย่างเด็ดขาดในช่วงวิกฤต

กำหนดช่วงเวลาห้ามเผาของจังหวัด โดยมีระยะเวลาไม่น้อยกว่า ๖๐ วัน และดำเนินการ ทวงกฎหมาย อย่างเข้มงวดกับผู้ลักลอบเผา ผู้บุกรุกและจุดไฟเผาป่าในช่วงเวลาห้ามเผาที่จังหวัดกำหนด ส่งเสริมการดำเนินงาน ในระดับหมู่บ้านเพื่อร่วมเป็นเครือข่ายอาสาสมัครเฝ้าระวังการบุกรุกป่า และการจุดไฟ เผาป่า รวมถึงเร่งสื่อสารทำ ความเข้าใจกับกลุ่มเป้าหมาย โดยใช้กลไกระดับ อปท. อำเภอ ตำบล และหมู่บ้าน เพื่อขอความร่วมมือให้งดการ เผาอย่างเด็ดขาดในช่วงห้ามเผาที่จังหวัด

มาตรการที่ ๕ ระดมสรรพกำลัง ลาดตระเวน เฝ้าระวัง และดับไฟ เพื่อป้องกันการลุกลามของไฟและเกิดหมอกควันรุนแรง

เตรียมความพร้อมระดมสรรพกำลัง และเคลื่อนย้ายกำลัง บุคลากร อุปกรณ์เครื่องมือ ยานพาหนะ และอากาศยาน ลาดตระเวน บัองปราม หาข่าว อย่างเข้มข้น ทั้งภาคพื้นดินและทางอากาศและขอความร่วมมืออาสาสมัครพิทักษ์ทรัพยากรธรรมชาติและสิ่งแวดล้อมหมู่บ้าน (ทสม.) เครือข่ายชุมชน ราษฎรอาสาสมัครพิทักษ์ป่า (รสทป.) อาสาสมัครป้องกันภัยฝ่ายพลเรือน (อปพร.) ทีมกู้ชีพกู้ภัยตำบล (OTOS) เพื่อเฝ้าระวังและดับไฟ

มาตรการที่ ๖ สนับสนุนให้เกิดการปรับเปลี่ยนพฤติกรรมเพาะปลูกและลดการเผาเศษวัสดุภาคการเกษตร
ส่งเสริมและสนับสนุนให้เกษตรกรจัดการเศษวัสดุการเกษตรโดยการไถกลบหรือเทคโนโลยีอื่น ที่เหมาะสม แทนการเผา ผลักดันให้มีการออกข้อกำหนดให้ GAP ข้าวโพดเลี้ยงสัตว์ เป็นภาคบังคับ และให้ ภาคเอกชนรับซื้อผลผลิตจากแปลงที่ได้รับการตรวจรับรองตาม GAP เท่านั้น สนับสนุนการทำกรเกษตร ปลอดภัย รวมถึงจัดการอบรมและให้การสนับสนุนทางวิชาการและอื่นๆ เพื่อให้เกษตรกรทำการเกษตร ปลอดภัย

มาตรการที่ ๗ ส่งเสริมกลไกประชารัฐและการมีส่วนร่วมของภาคีเครือข่ายในการป้องกันและแก้ไขปัญหาหมอกควันภาคเหนือ

หนุนเสริมบทบาทของชุมชน/หมู่บ้าน ในการร่วมเป็นอาสาสมัครเฝ้าระวังและดับไฟในพื้นที่ของ ตนเอง และพื้นที่ใกล้เคียง ผลักดันให้ภาคเอกชนให้การสนับสนุนการใช้ประโยชน์เศษวัสดุการเกษตร ส่งเสริม การมีส่วนร่วมของภาคเอกชนที่มีส่วนได้เสียโดยตรงในการจัดการเศษวัสดุทางการเกษตรในพื้นที่โดยไม่เผา และส่งเสริมให้เกษตรกรรวมตัวในรูปแบบเครือข่ายเกษตรกรปลอดภัยเพื่อใช้เป็นกลไกในการเฝ้าระวัง และแก้ไขปัญหาการเผาในพื้นที่การเกษตร

มาตรการที่ ๘ สื่อสารประชาสัมพันธ์เชิงรุกให้เข้าถึงพื้นที่เสี่ยงและชุมชนเปราะบาง

ระดมเครือข่ายอาสาสมัครและเจ้าหน้าที่ลงพื้นที่ในระดับหมู่บ้าน รมรงค์ประชาสัมพันธ์ เพื่อสร้างความตระหนักถึงผลกระทบจากการบุกรุกและเผาป่า การเผาทำลายเศษวัสดุการเกษตร โดยเฉพาะ ชุมชนรอบและติดเขตป่าและในพื้นที่เสี่ยง รวมถึงเผยแพร่ข้อมูล สาเหตุและผลกระทบจากการเผาและหมอกควัน ผ่านสื่อท้องถิ่น เสียงตามสาย วิทยุชุมชน รถโฆษณาเคลื่อนที่ เป็นต้น

มาตรการที่ ๙ ลดฝุ่นละอองและบรรเทาผลกระทบต่อสุขภาพ

ฉีดพ่นละอองน้ำ/ไปรยน้ำจากอากาศยานเพื่อลดฝุ่นละอองในบรรยากาศ ปฏิบัติการผ่านหลวง และคัดแปรสภาพอากาศเพื่อลดความหนาแน่นของหมอกควัน เตรียมความพร้อมบุคลากรทางการแพทย์ จัดหา และแจกจ่าย อุปกรณ์ทางการแพทย์ รวมถึงผลักดันให้ภาคเอกชน ให้การสนับสนุนการแก้ไขปัญหาการเผาและ หมอกควัน เช่น การจัดตั้งกองทุนสนับสนุน เป็นต้น

มาตรการที่ ๑๐ ขับเคลื่อนวิสัยทัศน์การเป็นภูมิภาคอาเซียนปลอดหมอกควัน

เจรจาและประสานประเทศต่างๆ ในภูมิภาคอาเซียนให้ดำเนินงานตาม ASEAN Transboundary Haze-Free Roadmap ซึ่งเป็นกรอบในการดำเนินงานป้องกันและแก้ไขปัญหาหมอกควันข้ามแดนของ ประเทศอาเซียน รวมถึงสนับสนุนด้านวิชาการ/พัฒนาศักยภาพในการจัดการหมอกควันข้ามแดน ให้แก่ ประเทศเพื่อนบ้าน เช่น จัดฝึกอบรมการติดตามตรวจสอบคุณภาพอากาศ การดับไฟป่า การทำการเกษตร ปลอดภัย และการจัดการปัญหาหมอกควัน

มาตรการที่ ๑๑ มาตรการระยะยาวเพื่อป้องกันและแก้ไขปัญหาหมอกควันภาคเหนืออย่างยั่งยืน

จังหวัด เป็นหน่วยงานหลักในการบูรณาการแก้ไขและฟื้นฟูทรัพยากรธรรมชาติและสิ่งแวดล้อม ที่ได้รับความเสียหายจากไฟป่า/การบุกรุก จัดการที่ดินป่าไม่เหมาะสมและยั่งยืน ขยายผลโครงการ พระราชดำริในการอนุรักษ์ป่าอย่างยั่งยืน รวมถึงส่งเสริมและขยายผลหมู่บ้าน/ชุมชน/พื้นที่ต้นแบบที่ประสบ ผลสำเร็จหรือเป็นแบบอย่างที่ดีในการอนุรักษ์ป่าไม้ ป้องกันและแก้ไขปัญหาไฟป่า การเผาในพื้นที่เกษตร และหมอกควัน

กราฟแสดงจำนวนวันที่ฝุ่นละอองสูงเกินมาตรฐานแยกรายจังหวัด ระหว่างวันที่ ๑ มกราคม - ๓๑ พฤษภาคม เปรียบเทียบระหว่างปี ๒๕๕๕ - ๒๕๕๙



ไฟฟ้าคืออะไร

“ไฟฟ้า” คือ ไฟที่เกิดขึ้นจากสาเหตุอันใดก็ตามแล้วลุกลามไปได้โดยอิสระปราศจากการควบคุมทั้งนี้ไม่ว่า ไฟนั้นจะลุกลามเข้าป่าธรรมชาติหรือสวนป่า

องค์ประกอบของไฟ (สามเหลี่ยมไฟ)

ไฟเป็นผลลัพธ์ที่เกิดจากขบวนการทางเคมีเมื่อมีองค์ประกอบทั้ง ๓ ประการ มารวมตัวกันในสัดส่วนที่เหมาะสมและเกิดการสันดาปให้เกิดไฟขึ้น คือ

๑. เชื้อเพลิงได้แก่ อินทรีย์สารทุกชนิดที่ติดไฟได้ เช่น ต้นไม้ ไม้พุ่ม กิ่งไม้ ก้านไม้ ดอกไม้ กอไม้ รวมไปถึงดินอินทรีย์ และชั้นถ่านหินที่อยู่ใต้ผิวดิน

๒. ความร้อน ซึ่งจะมาจาก ๒ แหล่ง คือ แหล่งความร้อนตามธรรมชาติ เช่น ไฟผ่า การเสียดสีของกิ่งไม้ และแหล่งความร้อนจากการกระทำของมนุษย์ เช่น การจุดไฟในป่าด้วยสาเหตุต่าง ๆ

๓. ออกซิเจน เป็นก๊าซที่มีโดยทั่วไปในป่า ซึ่งจะมีการแปรผันตามทิศทางของลม

ชนิดของไฟฟ้า

ไฟฟ้า แบ่งเป็น ๓ ชนิดซึ่งตามลักษณะของเชื้อเพลิงที่ถูกเผาไหม้ ได้แก่

๑. **ไฟใต้ดิน** เป็นไฟที่ไหม้อินทรีย์วัตถุที่สะสมอยู่ใต้ดินเลยทั้งควินก็มีน้อย ยากต่อการดำเนินการดับไฟ ในประเทศไทยพบไฟใต้ดินในป่าพรุแถบภาคใต้ของประเทศ ซึ่งไฟใต้ดินยังสามารถแบ่งออกได้ ๒ ชนิด คือ

- ไฟใต้ดินสมบูรณ์แบบ คือไฟที่ไหม้อยู่ที่ป่าจริง ๆ ต้องใช้เครื่องมือพิเศษในการตรวจจับความร้อนจึงจะพบไฟชนิดนี้

- ไฟกึ่งผิวดินกึ่งใต้ดิน ได้แก่ ไฟที่ไหม้ไปในแนวระนาบตามพื้นที่ป่าเช่นเดียวกับไฟผิวดิน ขณะเดียวกันส่วนหนึ่งก็ไหม้ในแนวตั้งลึกลงไปชั้นใต้ผิวดินป่า

๒. **ไฟผิวดิน** เป็นไฟที่เผาไหม้เชื้อเพลิงบนผิวดิน ไฟชนิดนี้จะเผาไหม้ลุกลามไปตามผิวน้ำเชื้อเพลิงส่วนใหญ่ได้แก่ หญ้าใบไหม้แห้ง กิ่งไม้ที่ร่วงหล่น ลูกไม้ รวมทั้งไม้พุ่มต่าง ๆ ไฟชนิดนี้มีการลุกลามอย่างรวดเร็วซึ่งความรุนแรงจะขึ้นอยู่กับความหนาแน่นของเชื้อเพลิง ไฟป่าที่เกิดขึ้นในประเทศไทยส่วนใหญ่เป็นไฟชนิดนี้

๓. **ไฟเรือนยอด** เป็นไฟที่ลุกลามไปตามเรือนยอดของต้นไม้ โดยเฉพาะในป่าสนซึ่งไม้ชนิดนี้มียางซึ่งช่วยให้เกิดการลุกลามได้ดีโดยมี ๒ ลักษณะคือ ลักษณะที่อาศัยไฟผิวดินเป็นสื่อในการลุกไหม้ ก่อนไหม้ลุกลามไปตามเรือนยอดและไปสู่เรือนยอดต้นอื่นต่อไป และที่ไม่อาศัยไฟผิวดินเป็นสื่อ เกิดในป่าที่มีเรือนยอดแน่นทึบติดกันและมีไม้ยืนต้นชนิดติดไฟได้ง่าย ซึ่งรุนแรงและยากต่อการควบคุมเราสามารถแบ่งไฟเรือนยอดออกเป็น ๒ ชนิด คือ

๓.๑ ไฟเรือนยอดที่ต้องอาศัยไฟผิวดินเป็นสื่อ คือไฟที่ต้องอาศัยไฟที่ลุกลามไฟตามผิวดินเป็นตัวนำเปลวไฟขึ้นไปสู่เรือนยอดของต้นไม้ ลักษณะของไฟชนิดนี้จะเป็นไฟผิวดินลุกลามไปก่อนแล้วตามด้วยไฟเรือนยอด

๓.๒ ไฟเรือนยอดที่ไม่ต้องอาศัยไฟผิวดิน เกิดในป่าที่มีต้นไม้ที่ติดไฟได้ง่ายและมีเรือนยอดแน่นทึบติดกันการลุกลามจะเป็นไปอย่างรวดเร็ว และรุนแรงจากเรือนยอดหนึ่งไปสู่อีกเรือนยอดหนึ่งและเมื่อลุกลกลงบนพื้นป่าก็จะทำให้เกิดไฟผิวดินไฟพร้อม ๆ กันด้วย

ส่วนต่าง ๆ ของไฟ รูปร่างของไฟ ประกอบด้วย

๑. หัวไฟ คือ ส่วนของไฟที่ลุกลามไปตามทิศทางลม หรือลุกลามขึ้นไปตามความลาดชันของภูเขา เป็นส่วนของไฟที่มีอัตราการลุกลามรวมเร็วที่สุด มีเปลวไฟยาวที่สุด มีความรุนแรงของไฟมากที่สุด จึงเป็นส่วน

ของไฟที่มีอันตรายมากที่สุดด้วยเช่นกัน

๒. หางไฟ คือ ส่วนของไฟที่ไหม้ไปในทิศทางตรงกันข้ามกับหัวไฟ คือไหม้ส่วนทางลมหรือไหม้ลงมาตามลาดเขาไฟจึงลุกลามไปอย่างช้า ๆ เป็นส่วนของไฟที่เข้าควบคุมได้ง่ายที่สุด

๓. ปีกไฟ คือ ส่วนของไฟที่ไหม้ตั้งฉากหรือขนานไปกับทิศทางหลักของหัวไฟ ปีกไฟแบ่งเป็นปีกซ้ายและปีกขวา โดยกำหนดปีกซ้ายปีกขวาจากการยืนที่หางไฟแล้วหันหน้าไปทางหัวไฟ ปีกไฟโดยทั่วไปจะมีอัตราการลุกลามและความรุนแรงน้อยกว่าหัวไฟแต่มากกว่าหางไฟ

๔. นิ้วไฟ คือ ส่วนของไฟที่เป็นแนวยาวแคบ ๆ ยื่นออกไปจากตัวไฟหลัก นิ้วไฟและละนิ้วจะมีหัวไฟและปีกไฟของมันเอง นิ้วไฟเกิดจากเงื่อนไขของลักษณะเชื้อเพลิง และลักษณะความลาดชันของพื้นที่

๕. ขอบไฟ คือ ขอบเขตของไฟป่านั้น ๆ ในช่วงเวลาหนึ่ง ๆ ซึ่งอาจจะเป็นช่วงที่ไฟกำลังไหม้ลุกลามอยู่หรือเป็นช่วงที่ไฟนั้นได้ดับลงแล้วโดยสิ้นเชิง

๖. กำมไฟ คือ ส่วนของขอบไฟที่อยู่ระหว่างนิ้วไฟ ซึ่งจะมีอัตราการลุกลามช้ากว่านิ้วไฟ ทั้งนี้เนื่องจากเงื่อนไขของลักษณะเชื้อเพลิง และลักษณะความลาดชันของพื้นที่

๗. ลูกไฟ คือ ส่วนของไฟที่ไหม้หน้าหัวไฟหลักโดยเกิดจากการที่สะเก็ดไฟจากตัวไฟหลักถูกลมพัดให้ปลิวไปตกหน้าแนวไฟหลักและเกิดการลุกไหม้ กลายเป็นไฟป่าขึ้นอีกหนึ่งไฟ

สาเหตุของการเกิดไฟป่า

ไฟป่าจะเกิดขึ้นได้หรือไม่ต้องอาศัยปัจจัย ๓ สิ่งคือ เชื้อเพลิง ออกซิเจนและความร้อนซึ่งเป็น "องค์ประกอบของไฟ" โดยปกติในป่ามีทั้งเชื้อเพลิง เช่น กิ่งไม้ ใบไม้แห้งต่าง ๆ และออกซิเจนหรืออากาศอยู่แล้วหากมีความร้อนขึ้นยอมทำให้เกิดไฟป่าขึ้น ฉะนั้น "ความร้อน" จึงเป็นสาเหตุที่ทำให้เกิดไฟป่าขึ้นต้นเหตุที่ทำให้เกิดความร้อนขึ้นจนกระทั่งกลายเป็นไฟป่าอาจเกิดจากธรรมชาติเอง เช่น ต้นไม้ เสียดสีกัน ไฟผ่า เป็นต้น หรือจากคนที่จุดไฟขึ้นด้วยวัตถุประสงค์ต่าง ๆ ในประเทศไทยไม่พบไฟป่าที่เกิดโดยความร้อนตามธรรมชาติ ส่วนใหญ่เกิดจากฝีมือของคนทั้งสิ้น มนุษย์จึงเป็นสาเหตุของไฟป่าที่สำคัญ

"สาเหตุ" ที่ทำให้เกิดไฟป่าโดยฝีมือมนุษย์ทั้งตั้งใจหรือโดยประมาทในประเทศไทยแบ่งตามลักษณะของกิจกรรมและวัตถุประสงค์ที่เกิดขึ้น ดังนี้

- ล่าสัตว์จุดไฟเพื่อให้สัตว์หนีออกจากที่ซ่อน เพื่อสะดวกในการล่า
- เผาไร่ เผากำจัดวัชพืช เตรียมพื้นที่เพาะปลูก โดยปราศจากการควบคุมทำให้ไฟลุกลามเข้าไปในป่า
- หาของป่า ตีผึ้ง เก็บไขมดแดง ผักหวาน หน่อไม้ เห็ด ใบตองตึง เก็บเห็ด
- เลี้ยงสัตว์ เพื่อให้หญ้าแตกใบอ่อนเป็นอาหารสัตว์ในบริเวณใกล้พื้นที่ป่าแล้วเกิดลุกลามเข้าไปในป่า
- นักท่องเที่ยว หุงต้มอาหาร ให้แสงสว่าง ให้ความอบอุ่น แล้วดับไม่สนิทเกิดเป็นไฟป่าในที่สุด
- ความขัดแย้ง ชาวบ้านอาจเกิดความขัดแย้งกับหน่วยราชการในพื้นที่ แล้วแกล้งโดยจุดไฟเผาป่า
- ลักลอบทำไม้ เผาทางให้ไล่เดียนเพื่อสะดวกในการลากไม้ ไล่ยิง หุงต้มอาหารในป่า เป็นต้น

ผลกระทบจากไฟฟ้า

ผลกระทบจากไฟฟ้าต่อสังคมพืช

- ขาดช่วงการสืบพันธุ์ทดแทนตามธรรมชาติ
- เปลี่ยนแปลงโครงสร้างป่า
- ลดการเจริญเติบโตและคุณภาพของเนื้อไม้

พื้นที่ที่เกิด "ไฟฟ้า" ขึ้นความร้อน และเปลวไฟจากไฟฟ้า จะทำลายลูกไม้ กล้าไม้เล็ก ๆ ในป่าหมดโอกาสเติบโตเป็นไม้ใหญ่ ส่วนต้นไม้ใหญ่หยุดการเจริญเติบโต เนื้อไม้เสื่อมคุณภาพลง เป็นผลเกิดเชื้อโรคและแมลงเข้ากัดทำลายเนื้อไม้ สภาพป่าที่อุดมสมบูรณ์เปลี่ยนสภาพเป็นทุ่งหญ้าไปในที่สุด

ผลกระทบจากไฟฟ้าต่อสัตว์และสิ่งมีชีวิตเล็ก ๆ ในป่า

- ทำอันตรายต่อชีวิตของสัตว์ป่า
- ทำลายแหล่งอาหารและที่อยู่อาศัยของสัตว์ป่า
- ทำอันตรายต่อชีวิตของน้อยเล็ก ๆ และจุลินทรีย์ในดิน

"ไฟฟ้า" ส่งผลให้สัตว์ป่าได้รับบาดเจ็บ สัมผัสตายเพราะหนีไฟไม่ทันโดยเฉพาะอย่างยิ่งลูกอ่อนและสัตว์ที่เคลื่อนไหวช้าที่หนีรอดก็ขาดที่อยู่อาศัยรวมไปถึงแหล่งอาหาร ในที่สุดก็อาจต้องตายเช่นเดียวกัน

ผลกระทบจากไฟฟ้าต่อสภาวะอากาศโลก

- การเปลี่ยนแปลงสภาพภูมิอากาศ เนื่องจากอุณหภูมิโลกที่สูงขึ้น
- การเกิดปรากฏการณ์เรือนกระจก

หมอกควันที่เกิดจากไฟฟ้า "ก่อให้เกิดผลกระทบมากมายทั้งสภาวะอากาศเป็นพิษทำลายสุขภาพของคนเกิดทัศนวิสัยไม่ดีต่อการบินเครื่องบินบางครั้งไม่สามารถขึ้นบินหรือลงจอดได้ส่งผลให้เกิดผลเสียหายทางเศรษฐกิจ รวมไปถึงเสียสภาพความงามตามธรรมชาติ ทำให้สภาพไม่เหมาะในการท่องเที่ยวอีกต่อไป

ผลกระทบจากไฟฟ้าต่อดินป่าไม้

- เกิดการสูญเสียหน้าดินโดยการกัดเซาะและการพังทลาย
- เปลี่ยนแปลงคุณสมบัติของดิน

"ไฟฟ้า" เผลอทำลายสิ่งปกคลุมดินหน้าดินจึงเปิดโล่งเมื่อฝนตกลงมาเม็ดฝนก็จะตกกระแทกกับหน้าดินโดยตรงเกิดการชะล้างพังทลายของดินได้ง่าย ทำให้น้ำที่ไหลป่าไปตามหน้าดิน พัดพาหน้าดินอันอุดมสมบูรณ์ไปด้วย และดินอัดตัวแน่นที่ชั้นน้ำไม่ดี ทำให้การอุ้มน้ำหรือดูดซับความชื้นของดินลดลงใหม่สามารถเก็บกักน้ำและธาตุอาหารที่จำเป็นต่อพืชได้

ผลกระทบจากไฟฟ้าต่อน้ำ

- สมดุลของน้ำเปลี่ยนแปลงทำให้เกิดอุทกภัยและภัยแล้ง
- เปลี่ยนแปลงคุณสมบัติของน้ำ

น้ำที่เต็มไปด้วยตะกอนและซีเมนต์จากผลของ "ไฟฟ้า" จะไหลสู่ลำห้วยลำธาร ทำให้ลำห้วยขุ่นขี้มีสภาพไม่เหมาะสมต่อการใช้อีกต่อไป เมื่อดินตะกอนไปทับถมในแม่น้ำมากขึ้น ลำน้ำก็จะตื้นเขิน น้ำได้น้อยลงเมื่อฝนตกลงมาน้ำก็จะเอ่อล้นท่วมสองฝั่งเกิดเป็นอุทกภัย ที่สร้างความเสียหายในด้านการเกษตรกรรม เพาะปลูก การเลี้ยงสัตว์ และสร้างความเสียหายเมื่อน้ำทะลักเข้าท่วมบ้านเรือนทำให้ทรัพย์สินได้รับความเสียหายหน้าแล้งพื้นดินที่มีแต่กรวดทรายและชั้นดินแน่นที่บจากผลของ "ไฟฟ้า" ไม่สามารถเก็บกักน้ำในช่วงฤดูฝนเอาไว้ได้ ทำให้ลำน้ำแห้งขาดเกิดสภาวะแห้งแล้งขาดแคลนน้ำเพื่อการอุปโภคและบริโภคและเพื่อการเกษตร

ผลกระทบจากไฟฟ้าต่อการนันทนาการ

ผลกระทบต่าง ๆ ที่เกิดขึ้นจากไฟฟ้านั้น มีส่วนในการทำลายธรรมชาติ ซึ่งเป็นสถานที่และแหล่งท่องเที่ยว อันเป็นรายได้สำคัญของประเทศ รวมทั้งจะทำให้ขาดแหล่งพักผ่อนหย่อนใจตามธรรมชาติผลกระทบจากไฟฟ้าต่อทรัพย์สิน สุขภาพ และชีวิตของมนุษย์ในพื้นที่ที่เกิดไฟฟ้าส่วนใหญ่จะทำความเสียหายให้กับบ้านเรือนของราษฎรที่อาศัยอยู่บริเวณชายป่า ทั้งบ้านเรือนที่ถูกไฟไหม้ พิษผลทางการเกษตร หรือแม้แต่ชีวิต หมอกควันที่เกิดจากไฟป่ามีผลกระทบโดยตรงที่จะสร้างความเสียหายให้กับการเดินทางอากาศ รวมทั้งมีผลทำให้ประชาชนในบริเวณดังกล่าวจำนวนมาก ป่วยเป็นโรกระบบทางเดินหายใจ

แนวคิดเกี่ยวกับไฟฟ้า

ชาวบ้าน ขาดความรู้ความเข้าใจเกี่ยวกับไฟฟ้า ความประมาทรู้เท่าไม่ถึงการณ์ ขาดความรู้สึกหวงแหนป่าทำให้ไม่ได้ร่วมมือป้องกันไฟป่าอย่างจริงจัง และสาเหตุใหญ่คือคนที่ขาดจิตสำนึกบางคนเผาป่าโดยเห็นแก่ประโยชน์ส่วนตัวเป็นสำคัญ

เจ้าหน้าที่ จัดการป่าไม่ได้ไม่ทั่วถึง มีวิธีชดเชยที่เป็นเชื้อเพลิงมากในหน้าแล้ง การป้องกันและควบคุมไฟป่า ปฏิบัติการอบคลุมไม่ได้ทั่วถึง ขาดงบประมาณและเจ้าหน้าที่อีกจำนวนมาก รวมทั้งยังไม่ได้ความร่วมมือจากชาวบ้านเท่าที่ควรด้วย

๑. สถานการณ์

ก. สถานการณ์ทั่วไป

ด้วยในสถานการณ์ปัจจุบัน ในพื้นที่เขตเทศบาลตำบลหนองหาร ต้องเผชิญกับภัยพิบัติที่อาจเกิดขึ้นทั้งภัยธรรมชาติ และภัยที่เกิดจากมนุษย์ เช่น อุทกภัย วาดภัย อัคคีภัย อุบัติภัย ภัยต่าง ๆ ดังกล่าว เมื่อเกิดขึ้นแล้ว จะทำความเสียหายต่อชีวิตและทรัพย์สินของประชาชนเป็นจำนวนมากทำลายขวัญและกำลังใจของประชาชนทำลายทรัพยากรธรรมชาติบั่นทอนเศรษฐกิจและความมั่นคงของชาติ เทศบาลตำบลหนองหาร ตระหนักถึงปัญหาอันอาจเกิดขึ้นจากภัยพิบัติต่าง ๆ เป็นอย่างดี ซึ่งภัยเหล่านี้ไม่สามารถจะคาดการณ์ล่วงหน้าได้ ศูนย์ป้องกันและบรรเทาสาธารณภัยเทศบาลตำบลหนองหาร จึงได้จัดทำแผนปฏิบัติการป้องกันและแก้ไขปัญหาไฟป่าและหมอกควันประจำปี พ.ศ.๒๕๖๔ ขึ้น

ข. สถานการณ์เฉพาะ

เทศบาลตำบลหนองหาร มีพื้นที่ในความรับผิดชอบ ๒๘.๒๘ ตารางกิโลเมตร หรือประมาณ ๑๗,๖๗๕ ไร่ หมู่บ้านจำนวนทั้งสิ้น ๕ หมู่บ้าน ได้แก่

หมู่ที่ ๑	บ้านแม่เตาโหล
หมู่ที่ ๗	บ้านหนองหาร
หมู่ที่ ๘	บ้านวิเวก
หมู่ที่ ๑๐	บ้านเกษตรใหม่
หมู่ที่ ๑๓	บ้านคอยน้อยพัฒนา

มีจำนวนครัวเรือน ๓,๓๘๕ ครัวเรือน มีประชากรทั้งหมด ๕,๖๗๓ คน

ในปัจจุบันเทศบาลตำบลหนองหาร มีพื้นที่ติดกับป่าสงวนซึ่งหากเกิดไฟป่าขึ้นอาจลุกลามแผ่อำนาจเขตกว้างขวางได้ง่าย เพื่อป้องกันและระงับไฟป่าให้ได้อย่างมีประสิทธิภาพ และเตรียมป้องกันไว้ล่วงหน้าหรือถ้าหากเกิดขึ้นก็สามารถที่จะระงับได้อย่างรวดเร็ว

ค. องค์กรในการป้องกันและบรรเทาสาธารณภัยจากไฟฟ้าและหมอกควัน

องค์กรปฏิบัติ

๑. ศูนย์ป้องกันและบรรเทาสาธารณภัยเทศบาลตำบลหนองหาร
๒. กำลังของเจ้าหน้าที่ของเทศบาลทั้งหมด ประกอบด้วยสำนักปลัดเทศบาล/กอง/ฝ่าย/งานต่าง ๆ รวมทั้งภาคเอกชนที่สามารถให้การสนับสนุนได้
 - ๒.๑ งานป้องกันและบรรเทาสาธารณภัยเทศบาลตำบลหนองหาร
 - ๒.๒ กองช่างเทศบาล
 - ๒.๓ กองคลังเทศบาล
 - ๒.๔ สำนักปลัดเทศบาล
 - ๒.๕ ที่ว่าการอำเภอสันทราย
 - ๒.๖ การไฟฟ้าส่วนภูมิภาคอำเภอสันทราย
 - ๒.๗ ภาคเอกชน บริษัทและโรงงานต่าง ๆ ภายในเขตเทศบาล

๒. องค์กรสนับสนุน

- ๒.๑ อำเภอสันทราย
- ๒.๒ สถานีตำรวจภูธรแม่ใจ
- ๒.๓ กองกำกับการตำรวจตระเวนชายแดนที่ ๓๓
- ๒.๔ โรงพยาบาลสันทราย
- ๒.๕ เทศบาลตำบลเจดีย์แม่ครัว
- ๒.๖ เทศบาลเมืองแม่ใจ
- ๒.๗ เทศบาลตำบลป่าไผ่
- ๒.๘ เทศบาลตำบลเหมืองแก้ว

๓. สมมุติฐาน

- ๓.๑ ตั้งแต่เดือนมกราคมถึงเดือนพฤษภาคมของทุกปี เป็นฤดูแล้งอากาศแห้งแล้งและบางครั้งเกิดลมกรรโชกอย่างแรง ซึ่งก่อให้เกิดอัคคีภัยขึ้นได้ง่าย
- ๓.๒ ในเทศบาลต่าง ๆ มีกาจุดประทัดดอกไม้ไฟ จุดธูปเทียนบูชาพระ บางครั้งอาจมีการวางเพลิงเพื่อต้องการเงินประกัน ตลอดจนเผาป่าหญ้าแห้ง เผาขยะ ซึ่งในช่วงดังกล่าวมักจะมีเกิดขึ้นบ่อยครั้ง
- ๓.๓ การกัก
 - ก. ป้องกันมิให้เกิดเพลิงไหม้
 - ข. ระวังอัคคีภัยที่เกิดขึ้นให้ได้โดยเร็ว
 - ค. ลดอันตรายและความเสียหายที่เกิดขึ้นให้น้อยที่สุด
 - ง. รักษาและบำรุงขวัญตลอดจนทรัพย์สินของประชาชนโดยส่วนใหญ่ไว้
 - จ. รักษาทรัพย์สินของทางราชการไว้

๔. การปฏิบัติ

ก. แนวความคิดในการปฏิบัติ

๑. ชั้นเตรียมการ

(๑) ศูนย์ป้องกันและบรรเทาสาธารณภัยเทศบาลตำบลหนองหาร จัดเตรียมกำลังพล อุปกรณ์ ยานพาหนะ เครื่องมือเครื่องใช้ต่าง ๆ ไว้ให้พร้อม

(๒) มีการซักซ้อมเพื่อให้เกิดความชำนาญเมื่อเกิดภัยขึ้นจะได้ไม่สับสน

(๓) กำชับเจ้าหน้าที่ที่ได้รับการแต่งตั้งเป็นนายตรวจออกปฏิบัติโดยเคร่งครัด

(๔) จัดชุดเตรียมพร้อมประจำไว้ตลอด ๒๔ ชั่วโมง

๒. ชั้นปฏิบัติการเมื่อเกิดภัย

(๑) ใช้กำลังพล อุปกรณ์ ยานพาหนะต่าง ๆ ที่มีอยู่ออกปฏิบัติหน้าที่อย่างเต็มความสามารถ

(๒) กำหนดมาตรการรักษาความสงบเรียบร้อยโดยประสานหน่วยตำรวจและกลุ่มอาสาชุมชน

(๓) หากเกิดเหตุการณ์ รายงานให้ผู้บังคับบัญชาทราบตามลำดับชั้น

(๔) หากเกิดขีดความสามารถ ก็ร้องขอกำลังสนับสนุนจากหน่วยงานพื้นที่ข้างเคียง

๓. ชั้นการฟื้นฟูบูรณะ

(๑) ปฏิบัติการฟื้นฟูบูรณะให้ผู้ประสบภัยในสิ่งที่ได้รับความเสียหายให้กลับคืนสู่สภาพที่สามารถใช้การโดยเร็ว

(๒) ช่วยเหลือในขั้นต้นให้สามารถดำรงชีพอยู่ได้ตามควรแก่ตามอัธยาศัย

หน้าที่ของหน่วยปฏิบัติ

๑. ศูนย์ป้องกันและบรรเทาสาธารณภัยเทศบาลตำบลหนองหาร แบ่งหน่วยการปฏิบัติในกรณีเมื่อเกิดอัคคีภัยขึ้นในพื้นที่รับผิดชอบ ดังนี้

๑.๑ ฝ่ายเตรียมการป้องกันไฟฟ้าและหมอกควันให้อยู่ในความรับผิดชอบของส่วนราชการงานทุกกอง/ฝ่าย/งาน จัดเตรียมและมอบหมายหน้าที่ให้แต่ละกอง/ฝ่าย/งาน ให้มีความพร้อมในการป้องกันไฟฟ้าและหมอกควัน ดังนี้

(๑) ติดตามสถานการณ์ รวบรวมข่าวสารข้อมูล ประเมินสถานการณ์พื้นที่เสี่ยงภัย

(๒) เตรียมเจ้าหน้าที่ เครื่องมือเครื่องใช้ไว้ให้พร้อมเมื่อมีเหตุการณ์เกิดขึ้นสามารถออกปฏิบัติได้ทันที

(๓) รับแจ้งเตือนภัยแก่ประชาชนและส่วนราชการ เพื่อเตรียมรับการป้องกันอันตรายที่อาจจะเกิด

(๔) รับและรายงานเหตุการณ์ต่อศูนย์ป้องกันและบรรเทาสาธารณภัยเทศบาลตำบลหนองหาร

ฝ่ายเตรียมการป้องกันไฟฟ้าและหมอกควันของเทศบาลตำบลหนองหารแบ่งงานภายในออกเป็น ๗ หน่วย คือ

๑ หน่วยป้องกันไฟฟ้าและหมอกควัน เป็นหน่วยที่จัดตั้งขึ้นเพื่อเตรียมรับสถานการณ์การเกิดอัคคีภัย โดยให้มีศูนย์อำนวยความสะดวกกิจ ๗ สำนักงานเทศบาลตำบลหนองหาร มีปลัดเทศบาลเป็นหัวหน้าศูนย์ และมีหัวหน้ากอง/ฝ่าย/งาน ตลอดจนพนักงานและลูกจ้างเป็นเจ้าหน้าที่ประจำศูนย์ และเจ้าพนักงานป้องกันและบรรเทาสาธารณภัยเป็นเลขานุการ มีหน้าที่

๑. ติดตามสถานการณ์รวบรวมข่าวสารข้อมูลและแจ้งเตือนให้ประชาชนระมัดระวังการเกิดไฟฟ้าและหมอกควัน

๒. เตรียมเจ้าหน้าที่ เครื่องมือเครื่องใช้ตลอดจนสำรวจอุปกรณ์ในการดับเพลิงให้มีความพร้อมที่จะสามารถใช้ได้ทันทีเมื่อเกิดไฟฟ้าและหมอกควันขึ้น

๑. ประสานกับหน่วยงานข้างเคียง เพื่อขอความร่วมมือสนับสนุนกรณีที่ต้องขอรับความช่วยเหลือ

๔. จัดให้มีการฝึกซ้อมเจ้าหน้าที่ผู้ปฏิบัติ เพื่อเตรียมความพร้อมในการผจญเพลิง

๒. **หน่วยสื่อสาร** จัดตั้งขึ้นเพื่อติดต่อประสานระหว่างหน่วยงานต่าง ๆ และการรายงานเหตุการณ์ต่อผู้บังคับบัญชาโดยมีหัวหน้าสำนักปลัดเทศบาลเป็นหัวหน้าหน่วย หัวหน้าฝ่ายอำนวยการเป็นผู้ช่วย พนักงานและลูกจ้างเป็นเจ้าหน้าที่ มีหน้าที่ดังนี้

๑. รับแจ้งข่าวสารและรายงานเหตุการณ์ในกรณีเร่งด่วน
๒. ประสานตามคำสั่งของผู้บังคับบัญชาระหว่างหน่วยงานกับบุคคลในขณะที่มีเหตุการณ์เกิดขึ้น
๓. จัดเตรียมอุปกรณ์ และเจ้าหน้าที่สื่อสารเพื่อคอยรับแจ้งเหตุตลอด ๒๔ ชั่วโมง

๓. **หน่วยกู้ภัย** ให้อยู่ในความรับผิดชอบของสำนักปลัดเทศบาล โดยมีหัวหน้าสำนักปลัดเทศบาลเป็นหัวหน้า และมีเจ้าพนักงานป้องกันและบรรเทาสาธารณภัยเป็นผู้ช่วย พนักงานลูกจ้างเป็นเจ้าหน้าที่ ให้อำนาจหน้าที่ดังนี้

๑. ออกระงับและเข้าผจญเพลิงในขณะที่มีเหตุการณ์เกิดขึ้นให้ยุติลงโดยเร็ว
๒. จัดเตรียมความพร้อมในด้านกำลังเจ้าหน้าที่ ยานพาหนะ วัสดุ อุปกรณ์ ในการดับเพลิง

ไว้ให้พร้อม

๓. ฝึกซ้อมเจ้าหน้าที่ให้มีความพร้อมอยู่เสมอ

๔. **หน่วยปฐมพยาบาล** ให้อยู่ในความรับผิดชอบของนักวิชาการสาธารณสุข เป็นหัวหน้าหน่วย และพนักงานลูกจ้างในสังกัดเป็นเจ้าหน้าที่ มีหน้าที่ดังนี้

๑. ให้ความรู้แก่ประชาชนในด้านการปฐมพยาบาลผู้ประสบภัย
๒. จัดหน่วยปฐมพยาบาลออกปฏิบัติงานร่วมกับหน่วยงานกู้ภัย
๓. รายงานเหตุการณ์ให้ผู้บังคับบัญชาทราบตามลำดับ

๕. **หน่วยอพยพประชาชน** เป็นหน่วยที่จัดตั้งขึ้นเพื่อดำเนินการอพยพประชาชน กรณีที่เกิดเหตุการณ์ภัยพิบัติกรณีฉุกเฉินเนื่องจากไฟป่าและหมอกควันขึ้น และมีความจำเป็นที่จะต้องอพยพประชาชนและสิ่งของออกจากบริเวณที่เกิดเหตุอย่างรวดเร็ว โดยมีผู้อำนวยการกองช่างเป็นหัวหน้า นายช่างโยธาเป็นผู้ช่วย พนักงานลูกจ้างเป็นเจ้าหน้าที่ มีหน้าที่ดังนี้

๑. จัดการอพยพประชาชนออกจากพื้นที่เกิดภัย
๒. ขนย้ายผู้ประสบภัยและทรัพย์สินของประชาชนไปยังที่ปลอดภัย
๓. เตรียมยานพาหนะและมอบหมายหน้าที่ให้ผู้ปฏิบัติ ปฏิบัติได้อย่างรวดเร็ว
๔. จัดเตรียมสถานที่เพื่อรองรับผู้อพยพไว้ให้พร้อมและปลอดภัย
๕. ดำเนินการอื่น ๆ ตามที่ได้มอบหมาย

๖. **หน่วยรักษาความสงบเรียบร้อย** เป็นหน่วยงานที่จัดตั้งขึ้นเพื่อรักษาความสงบเรียบร้อยในขณะที่เกิดเหตุการณ์โดยมีเจ้าหน้าที่ตำรวจสถานีตำรวจภูธรแม่ใจ และกองกำกับการตำรวจตระเวนชายแดนที่ ๓๓ เป็นเจ้าหน้าที่ มีหน้าที่ดังนี้

๑. รักษาความสงบเรียบร้อยในบริเวณพื้นที่เกิดภัย
๒. จัดระเบียบการจราจรและจัดสิ่งกีดขวางการจราจรทั้งควบคุมการขนส่งในบริเวณที่เกิดภัย
๓. รักษาทรัพย์สินของประชาชนขนย้ายออกจากบริเวณที่เกิดเพลิงไหม้

๗. ฝ่ายฟื้นฟูบูรณะ หลังจากเกิดเหตุการณ์ จัดเจ้าหน้าที่เข้าดำเนินการช่วยเหลือผู้ประสบภัย ฟื้นฟูบูรณะสิ่งที่ย่ำแย่เสียหายให้กลับคืนสู่สภาพที่ใช้งานได้ตามอัตรา สรุปรายงานผู้บังคับบัญชาตามลำดับโดยมีผู้อำนวยการกองช่างเป็นหัวหน้า หัวหน้างานต่าง ๆ ในกองช่างเป็นผู้ช่วย ลูกจ้างในกองช่างเป็นเจ้าหน้าที่ มีหน้าที่ ดังนี้

๑. บูรณะซ่อมแซมสิ่งก่อสร้างที่หักอาศัย สาธารณูปโภค และเส้นทางคมนาคมให้ใช้การได้ในเบื้องต้น

๒. รื้อถอนทำลายสิ่งปรักหักพังที่อาจก่อให้เกิดอันตรายแก่ชีวิตและทรัพย์สินของประชาชนและของทางราชการ

๓. ขนย้ายสิ่งภาระจากแหล่งอพยพกลับจุดที่อาศัยแห่งใหม่ให้การสงเคราะห์ในด้านต่าง ๆ เพื่อปลอดภัยและกำลังใจผู้ประสบภัย

ฝ่ายฟื้นฟูบูรณะแบ่งงานออกเป็น ๓ หน่วย

๑. หน่วยสงเคราะห์ผู้ประสบภัย โดยมีผู้อำนวยการกองคลังเป็นหัวหน้า เจ้าหน้าที่ฝ่ายต่าง ๆ ในกองคลังเป็นผู้ช่วย พนักงานและลูกจ้างทุกคนเป็นเจ้าหน้าที่ มีหน้าที่ ดังนี้

(๑) สำรวจความเสียหายและความต้องการด้านต่าง ๆ ของผู้ประสบภัยเสนอผู้บริหารท้องถิ่น (นายกเทศมนตรีตำบลหนองหาร)

(๒) ประสานงานและขอรับการสนับสนุนจากองค์การสาธารณกุศลภาคเอกชน ในการช่วยเหลือบรรเทาทุกข์แก่ผู้ประสบภัย

(๓) จัดหาสิ่งอุปโภคบริโภค รวมทั้งรับบริจาคเงินและสิ่งของเพื่อช่วยเหลือผู้ประสบภัยให้สามารถครองชีพได้ในระยะแรก

(๔) จัดหาเครื่องมือเครื่องใช้ในการยังชีพ วัสดุในการผลิตรวมทั้งให้ความรู้แก่ประชาชนในเบื้องต้น

(๕) งานอื่น ๆ ที่ได้รับมอบหมายจากผู้อำนวยการป้องกันและบรรเทาสาธารณภัยเทศบาล

๒. คำแนะนำและการประสานงาน

(๑) แผนนี้มีผลบังคับใช้และเริ่มปฏิบัติตามขั้นตอนของการป้องกันและบรรเทาสาธารณภัยจากไฟฟ้าและหมอกควันตั้งแต่วันที่

(๒) เมื่อส่วนราชการและหน่วยงาน กองอำนาจการป้องกันและบรรเทาสาธารณภัย เขตท้องที่ได้รับแผนนี้แล้วให้ถือปฏิบัติอย่างต่อเนื่องในส่วนที่เกี่ยวข้องให้สอดคล้องกับแผนนี้ตามความรับผิดชอบงานธุรการและการสนับสนุน

๓. ให้กองอำนาจการป้องกันและบรรเทาสาธารณภัย เขตท้องที่ ส่วนราชการและหน่วยงานต่าง ๆ เตรียมบุคลากร เครื่องมือ ยานพาหนะ น้ำมันเชื้อเพลิงและอุปกรณ์อื่น ๆ เพื่อเตรียมการป้องกันและบรรเทาอัคคีภัยตามความเหมาะสม

๔. เมื่อเกิดภัยให้กองอำนาจการป้องกันและบรรเทาสาธารณภัย เทศบาลใช้งบประมาณตามปกติไปก่อนและรายงานของงบประมาณสนับสนุนตามระเบียบกระทรวงการคลัง ว่าด้วยเงินอุดหนุนราชการเพื่อช่วยเหลือผู้ประสบภัยกรณีฉุกเฉิน พ.ศ. ๒๕๕๖ และแนวทางปฏิบัติตามหลักเกณฑ์และวิธีการดำเนินการเกี่ยวกับการให้ความช่วยเหลือผู้ประสบภัยในกรณีดังกล่าว หากไม่เพียงพอให้ขอรับการสนับสนุนจากกองอำนาจการป้องกันฝ่ายพลเรือนเหนือขึ้นไป

ค. เมื่อเกิดภัยให้กองอำนาจการป้องกันภัยฝ่ายพลเรือนเทศบาล ส่วนราชการและหน่วยงานต่าง ๆ นำบรรดาสิ่งอำนวยความสะดวก เครื่องมือเครื่องใช้ และอุปกรณ์ที่จำเป็นในการปฏิบัติการเพื่อป้องกันบรรเทาภัย มาใช้ประโยชน์ให้มากที่สุด หากไม่เพียงพอให้ประสานการช่วยเหลือจากเขตพื้นที่ใกล้เคียงได้ตามความจำเป็นของสถานการณ์

๓. การบังคับบัญชาและการติดต่อสื่อสาร

ก. การบังคับบัญชา

๑. อำนาจการบังคับบัญชาส่วนการงานเจ้าหน้าที่ในหน่วยงานและบุคคลทั่วไป เกี่ยวกับการป้องกันภัยฝ่ายพลเรือนเป็นไปตามพระราชบัญญัติป้องกันและบรรเทาสาธารณภัย พ.ศ. ๒๕๕๐

๒. ศูนย์อำนาจการเฉพาะกิจการป้องกันและบรรเทาสาธารณภัยจากภัยพิบัติกรณีฉุกเฉินเทศบาล มีสายการบังคับบัญชาและการจัดหน่วยตาม (ผนวก ก.)

๓. ที่ตั้งศูนย์อำนาจการเฉพาะกิจการป้องกันและแก้ไขปัญหาไฟฟ้าและหมอกควันเทศบาล ตั้งอยู่ ณ สำนักงานเทศบาลตำบลหนองหาร ๓๙๔ หมู่ที่ ๗ ตำบลหนองหาร อำเภอสันทราย จังหวัดเชียงใหม่

ข. การติดต่อสื่อสาร

๑. การปฏิบัติการติดต่อสื่อสารของส่วนราชการที่เกี่ยวข้องได้ตาม (ผนวก)



(นางสุพิศ เถียรทิม)

นายกเทศมนตรีตำบลหนองหาร

ผู้อำนวยการศูนย์ป้องกันและบรรเทาสาธารณภัยเทศบาลตำบลหนองหาร

ภาคผนวก

ผนวก ก. ศูนย์อำนวยความสะดวกช่วยเหลือผู้ประสบภัยจากไฟฟ้าและหมอกควันเทศบาล ประกอบแผนปฏิบัติการป้องกันและแก้ไขปัญห ไฟฟ้าและหมอกควัน เทศบาลตำบลหนองหาร



(นางสุพิศ เกียรติม)

นายกเทศมนตรีตำบลหนองหาร

ผู้อำนวยการศูนย์ป้องกันและบรรเทาสาธารณภัยเทศบาลตำบลหนองหาร

ผนวก ข. (ขั้นตอนปฏิบัติเมื่อเกิดภัย) ประกอบแผนปฏิบัติการป้องกันและแก้ไขปัญหาไฟฟ้าและหมอกควันเทศบาลตำบลหนองหาร



Smit

(นางสุพิศ เกียรติทิพย์)

นายกเทศมนตรีตำบลหนองหาร

ผู้อำนวยการศูนย์ป้องกันและบรรเทาสาธารณภัยเทศบาลตำบลหนองหาร

ผนวก ค. จำนวนบุคลากร เครื่องมือ ยานพาหนะที่ใช้ในการปฏิบัติงานในกรณีเกิดภัย

ที่	ชนิด	รายละเอียด	ความจุ/ ลิตร	จำนวน / คน/คัน
๑. ๒.	บุคลากร ยานพาหนะ	เจ้าหน้าที่ป้องกันฯ ทั้งหมด - รถยนต์บรรทุกน้ำ - เครื่องดับเพลิงเคมี	๖,๐๐๐	๑๗ คน ๓ คัน ๒๐ ดัง

ระบบสื่อสาร

ที่	รายละเอียดเครื่องมือสื่อสาร	ช่วงเวลา
๑.	โทรศัพท์ หมายเลข ๐๕๓-๑๐๖๙๙๕๓	๒๔ ชั่วโมง
๒.	วิทยุสื่อสาร นามขำช "หนองหาร" ๑๕๖.๒๐๐๐	๒๔ ชั่วโมง

(นางสุพิศ เถียรทิม)

นายกเทศมนตรีตำบลหนองหาร

ผู้อำนวยการศูนย์ป้องกันและบรรเทาสาธารณภัยเทศบาลตำบลหนองหาร