

## บทที่ 2

# แนวคิดและงานวิจัยที่เกี่ยวข้อง

การประเมินความพึงพอใจของผู้รับบริการต่อองค์กรปกครองส่วนท้องถิ่น ปีงบประมาณ พ.ศ. 2566 คณะผู้ประเมินได้ศึกษาค้นคว้าเอกสาร เกี่ยวกับแนวคิดและงานวิจัยที่เกี่ยวข้องกับการประเมินความพึงพอใจของผู้รับบริการต่อองค์กรปกครองส่วนท้องถิ่นปีงบประมาณ พ.ศ. 2566 เพื่อใช้เป็นแนวทางในการศึกษาดังต่อไปนี้

- 2.1 ข้อมูลพื้นฐานของเทศบาลตำบลหนองหาร
- 2.2 แนวคิดการประเมิน
- 2.3 แนวคิดความพึงพอใจ
- 2.4 แนวคิดเกี่ยวกับการบริการประชาชน
- 2.5 แนวคิดเกี่ยวกับการให้บริการ และคุณภาพการให้บริการ
- 2.6 แนวคิดเกี่ยวกับการปกครองส่วนท้องถิ่น
- 2.7 แนวคิดเกี่ยวกับการประเมินความคุ้มค่าคุ้มทุน
- 2.8 งานวิจัยที่เกี่ยวข้อง

### 2.1 ข้อมูลพื้นฐานของเทศบาลตำบลหนองหาร

#### 2.1.1 ด้านกายภาพ

##### (1) ความเป็นมา

เทศบาลตำบลหนองหาร ตั้งอยู่ในเขตท้องที่อำเภอสันทราย จังหวัดเชียงใหม่ โดยได้รับการยกฐานะจากองค์การบริหารส่วนตำบลหนองหาร อำเภอสันทราย จังหวัดเชียงใหม่ เป็นเทศบาลตำบลหนองหาร (ตามประกาศกระทรวงมหาดไทย เรื่อง จัดตั้งองค์การบริหารส่วนตำบลหนองหารเป็นเทศบาลตำบลหนองหาร ลงวันที่ 27 ตุลาคม 2552 และประกาศราชกิจจานุเบกษา เล่ม 128 ตอนพิเศษ 17 ง ลงวันที่ 11 กุมภาพันธ์ 2554) เป็นหน่วยบริหารราชการส่วนท้องถิ่นและมีฐานะเป็นนิติบุคคล

##### (2) ตราสัญลักษณ์



- |            |                                    |
|------------|------------------------------------|
| ขอบบน      | มีอักษร “เทศบาลตำบลหนองหาร”        |
| ขอบล่าง    | มีอักษร “จังหวัดเชียงใหม่”         |
| ตรงกลางขอบ | มีรูปวัดอันเป็นศูนย์กลางความศรัทธา |

ความหมาย “เป็นรูปวัดอันเป็นศูนย์กลางความศรัทธาของชุมชนโดยมีเส้นทางเข้าสู่ภายในวัด ซึ่งภายนอกมี ประชาชนท้องถิ่นกำลังร่วมกิจกรรม นันทนาการรวมถึงแสดงการตีกลองสะบัดชัยอันเป็นศิลปะการแสดงพื้นบ้านของชาวล้านนา มีลำน้ำแม่หนองหารที่สื่อถึงความอุดมสมบูรณ์ของท้องถิ่น ล้อมรอบไปด้วยชื่อของเทศบาลตำบลหนองหาร จังหวัดเชียงใหม่”

### (3) ที่ตั้งและอาณาเขต

เทศบาลตำบลหนองหาร ตั้งอยู่เลขที่ เลขที่ 399 หมู่ 7 ตำบลหนองหาร อำเภอสันทราย จังหวัดเชียงใหม่ 50290 ตั้งอยู่ทางทิศเหนือของอำเภอสันทราย มีระยะทางเฉลี่ยจากที่ว่าการอำเภอสันทราย ประมาณ 15 กิโลเมตร ห่างจากศาลากลางจังหวัดเชียงใหม่ ประมาณ 18 กิโลเมตร

มีพื้นที่เขตรับผิดชอบ ประมาณ 28.28 ตารางกิโลเมตร (นอกเขตเทศบาลเมืองแม่โจ้) หรือประมาณ 17,675 ไร่

**หลักเขตที่ 1** ตั้งอยู่บริเวณจุดเชื่อมลำน้ำปิงและห้วยบง บริเวณพิกัด MA 979950

#### ด้านเหนือ

**จากหลักเขตที่ 1** ซึ่งตั้งอยู่บริเวณพิกัด MA 979950 เป็นเส้นเลียบบกึ่งกลางลำห้วยบง ซึ่งเป็นเส้นแบ่งเขตระหว่างตำบลหนองหาร อำเภอสันทราย กับตำบลแม่แฝกใหม่ อำเภอสันทราย ไปทางทิศตะวันออกเฉียงเหนือ ตัดผ่านทางหลวงหมายเลข 1001 (เชียงใหม่-พร้าว) ตรงกิโลเมตรที่ 16+800 ถึงต้นน้ำลำห้วยบงไปตามแนวสันเขา สิ้นสุดที่หลักเขตที่ 2 ซึ่งตั้งอยู่ตรงบริเวณพิกัด NA 043976 รวมระยะประมาณ 8,000 เมตร

#### ด้านตะวันออก

**จากหลักเขตที่ 2** ซึ่งตั้งอยู่ตรงบริเวณพิกัด NA 043976 เป็นเส้นเลียบบตามแนวเส้นแบ่งเขตตำบลหนองหาร อำเภอสันทราย กับตำบลป่าไผ่ อำเภอสันทราย ไปทางทิศตะวันตกเฉียงใต้ สิ้นสุดที่หลักเขตที่ 3 ซึ่งตั้งอยู่ตรงบริเวณริมคลองชลประทานแม่แฝกฝั่งตะวันตก บริเวณพิกัด NA 025892 รวมระยะประมาณ 12,700 เมตร

#### ด้านใต้

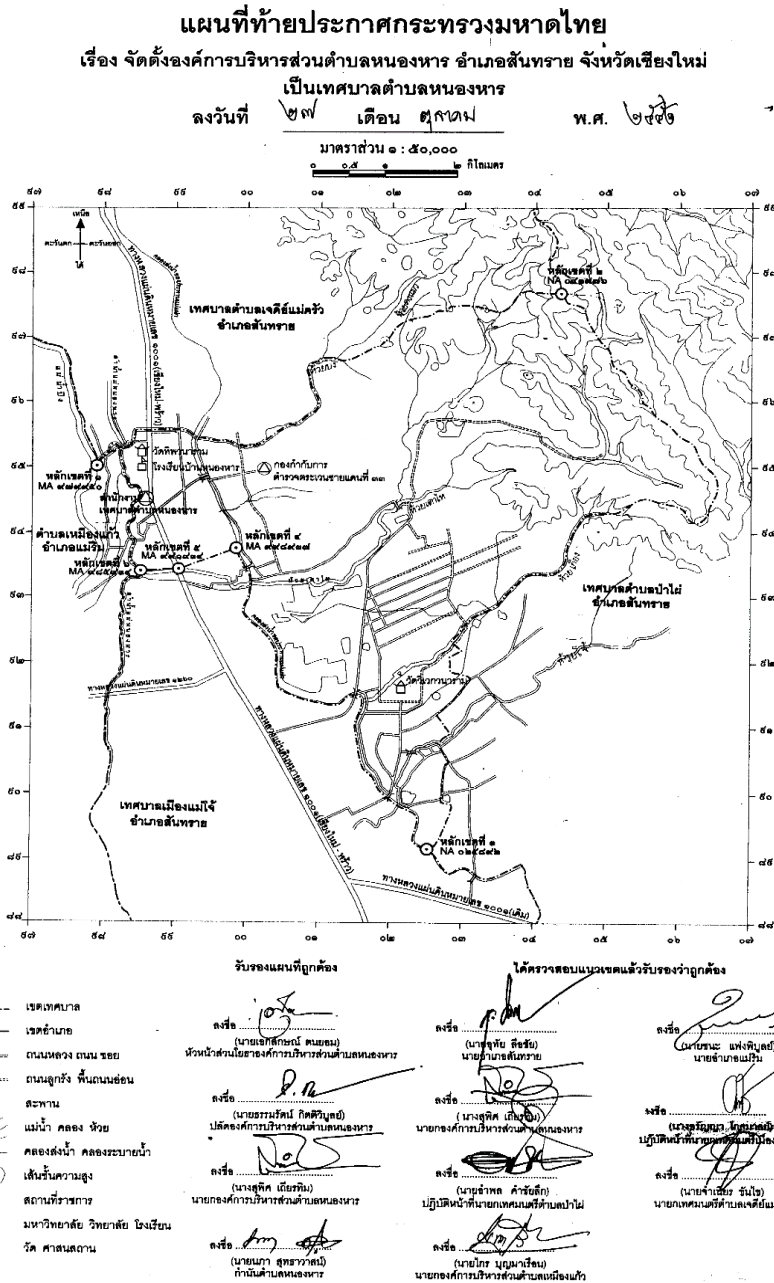
**จากหลักเขตที่ 3** ซึ่งตั้งอยู่ตรงบริเวณพิกัด NA 025892 เป็นเส้นเลียบบริมคลองชลประทานแม่แฝกฝั่งตะวันตก ซึ่งเป็นเส้นแบ่งเขตระหว่างเทศบาลตำบลหนองหาร อำเภอสันทราย กับเทศบาลเมืองแม่โจ้ อำเภอสันทราย ไปทางทิศตะวันตกเฉียงเหนือ สิ้นสุดที่หลักเขตที่ 4 ซึ่งตั้งอยู่ตรงบริเวณริมคลองส่งน้ำชลประทานแม่แฝกฝั่งตะวันตก บริเวณพิกัด MA 998937 รวมระยะประมาณ 6,300 เมตร  
**จากหลักเขตที่ 4** ซึ่งตั้งอยู่ตรงบริเวณพิกัด MA 998977 เป็นเส้นตรงตามแนวแบ่งเขตระหว่างเทศบาลตำบลหนองหาร อำเภอสันทราย กับเทศบาลเมืองแม่โจ้ อำเภอสันทราย ไปทางทิศตะวันตกเฉียงใต้ สิ้นสุดที่หลักเขตที่ 5 ซึ่งตั้งอยู่ริมทางหลวงจังหวัดหมายเลข 1001 (เชียงใหม่-พร้าว) ฟากตะวันออก ตรงคอสะพานข้ามห้วยเตาไผ่ฝั่งเหนือ บริเวณพิกัด MA 991934 รวมระยะประมาณ 800 เมตร

**จากหลักเขตที่ 5** ซึ่งตั้งอยู่ตรงบริเวณพิกัด MA 991934 เป็นเส้นเลียบบริมลำห้วยเตาไผ่ฝั่งเหนือ ซึ่งเป็นเส้นแบ่งเขตระหว่างเทศบาลตำบลหนองหาร อำเภอสันทราย กับเทศบาลเมืองแม่โจ้ อำเภอสันทราย ไปทางทิศตะวันตก สิ้นสุดที่หลักเขตที่ 6 ซึ่งตั้งอยู่ตรงจุดบรรจบแนวริมลำห้วยเตาไผ่ฝั่งเหนือกับเส้นแบ่งเขตระหว่างตำบลเหมืองแก้ว อำเภอแม่ริมกับตำบลหนองหาร อำเภอสันทราย บริเวณพิกัด MA 975934 รวมระยะประมาณ 500 เมตร

**ด้านตะวันตก**

จากหลักเขตที่ 6 ซึ่งตั้งอยู่ตรงบริเวณพิกัด MA 985934 เป็นเส้นเลียบกึ่งกลางลำน้ำแม่หนองหาร ซึ่งเป็นเส้นแบ่งเขตระหว่างตำบลหนองหาร อำเภอสันทรายกับตำบลเหมืองแก้ว อำเภอแมริมไปทางทิศตะวันตกเฉียงเหนือจนบรรจบกับหลักเขตที่ 1 ซึ่งตั้งอยู่บริเวณพิกัด MA 979950 รวมระยะประมาณ 2,300 เมตร

ดังปรากฏตามแผนที่ท้ายประกาศกระทรวงมหาดไทยฉบับนี้ตามเส้นแบ่งแนวเขตที่กล่าวไว้ให้มีหลักเขตย่อยปักไว้เพื่อแสดงแนวเขตตามสมควร



## 2.1.2 ที่ตั้งและอาณาเขต

โดยมีอาณาเขตติดต่อกับตำบลต่าง ๆ ดังนี้

ทิศเหนือ	ติดต่อกับเทศบาลตำบลเจดีย์แม่ครัว อำเภอสันทราย จังหวัดเชียงใหม่
ทิศตะวันออก	ติดต่อกับเทศบาลตำบลป่าไผ่ อำเภอสันทราย จังหวัดเชียงใหม่
ทิศตะวันตก	ติดต่อกับเทศบาลตำบลเหมืองแก้ว อำเภอแมริม จังหวัดเชียงใหม่
ทิศใต้	ติดต่อกับเทศบาลเมืองแม่ใจ อำเภอสันทราย จังหวัดเชียงใหม่

### (1) ลักษณะภูมิประเทศ

เทศบาลตำบลหนองหาร มีลักษณะภูมิประเทศส่วนใหญ่เป็นที่ลาดเอียงภูเขาโดยมีพื้นที่ทั่วไปลาดเอียงไปทางทิศตะวันตก มีที่ราบลุ่มบางส่วนเป็นที่ราบเชิงเขา สามารถทำเกษตรกรรมได้ดี เนื่องจากมีคลองส่งน้ำของชลประทานที่ไหลจากเขื่อนแม่งัดสมบูรณ์ชลไหลผ่านตลอดปี สามารถทำการเกษตรได้ดี เนื่องจากเป็นพื้นที่อยู่ในเขตชลประทาน

## 2.1.3 ลักษณะภูมิอากาศ

### (1) สภาพอากาศทั่วไป

ลักษณะอากาศของจังหวัดเชียงใหม่ ขึ้นอยู่กับอิทธิพลของลมมรสุมที่พัดประจำฤดูกาล 2 ชนิด คือ มรสุมตะวันออกเฉียงเหนือ ซึ่งพัดพามวลอากาศเย็นและแห้งจากประเทศจีนปกคลุมประเทศไทย ในช่วงฤดูหนาว ทำให้จังหวัดเชียงใหม่มีอากาศหนาวเย็นและแห้งทั่วไป ลมมรสุมตะวันตกเฉียงใต้ ซึ่งพัดพามวลอากาศชื้นจากทะเลและมหาสมุทรปกคลุมประเทศไทยในช่วงฤดูฝน ทำให้จังหวัดเชียงใหม่มีฝนตกทั่วไป

### (2) ฤดูกาล

ฤดูกาลของจังหวัดเชียงใหม่ พิจารณาตามลักษณะลมฟ้าอากาศของประเทศไทย แบ่งออกได้เป็น 3 ฤดูดังนี้

(2.1) ฤดูร้อน เริ่มประมาณกลางเดือนกุมภาพันธ์ถึงกลางเดือนพฤษภาคม มีอากาศร้อนอบอ้าวทั่วไปโดยเฉพาะในเดือนเมษายนเป็นเดือนที่มีอากาศร้อนอบอ้าว มากที่สุดในรอบปี

(2.2) ฤดูฝน เริ่มประมาณกลางเดือนพฤษภาคมถึงกลางเดือนตุลาคม ซึ่งเป็นระยะที่ลมมรสุมตะวันตกเฉียงใต้พัดเข้าสู่ประเทศไทย อากาศจะเริ่มชุ่มชื้น และมีฝนตกชุกตั้งแต่ประมาณกลางเดือนพฤษภาคมเป็นต้นไป เดือนที่มีฝนตกมากที่สุดคือเดือนสิงหาคม

(2.3) ฤดูหนาว เริ่มประมาณกลางเดือนตุลาคมถึงกลางเดือนกุมภาพันธ์ ซึ่งเป็นช่วงที่ลมมรสุมตะวันออกเฉียงเหนือพัดปกคลุมประเทศไทย อากาศโดยทั่วไปจะหนาวเย็นและแห้ง เดือนที่มีอากาศหนาวที่สุดคือเดือนมกราคม

### (3) อุณหภูมิ

เนื่องจากจังหวัดเชียงใหม่อยู่ทางภาคเหนือตอนบน พื้นที่ส่วนใหญ่เป็นภูเขาสูงสลับซับซ้อนปกคลุม ทำให้มีอากาศหนาวเย็นในฤดูหนาว อุณหภูมิเฉลี่ยทั้งปี 25.8 องศาเซลเซียส อุณหภูมิสูงสุดเฉลี่ยทั้งปี 32.2 องศาเซลเซียส โดยมีอากาศร้อนที่สุดในเดือนเมษายน อุณหภูมิสูงสุดเฉลี่ย 36.5 องศาเซลเซียส อุณหภูมิสูงสุดที่เคยตรวจได้ 42.4 องศาเซลเซียส เมื่อวันที่ 1 พฤษภาคม 2548

ที่ศูนย์อุตุนิยมวิทยาภาคเหนือ อำเภอเมือง ส่วนฤดูหนาวมีอากาศหนาวเย็น อุณหภูมิต่ำสุดเฉลี่ย 20.8 องศาเซลเซียส โดยมีอากาศหนาวที่สุดอยู่ในเดือนมกราคมอุณหภูมิต่ำสุดเฉลี่ย 14.9 องศาเซลเซียส และอุณหภูมิต่ำที่สุดที่ตรวจได้ 3.7 องศาเซลเซียส เมื่อวันที่ 2 มกราคม 2517 ที่ศูนย์อุตุนิยมวิทยาภาคเหนือ อำเภอเมือง (ที่มา : ศูนย์อุตุนิยมวิทยาภาคเหนือClimate.tmd.go.th/data/province/เหนือ/ภูมิอากาศเชียงใหม่.pdf)

#### (4) ลักษณะของดิน

ทรัพยากรดินของจังหวัดเชียงใหม่สามารถจำแนกตามกลุ่มดินได้ 36 กลุ่ม ได้นำมาพิจารณาตามคุณสมบัติของชั้นความเหมาะสมของดินเพื่อการปลูกพืชและการชลประทานสามารถจำแนกได้ดังนี้

##### (1) ความเหมาะสมสำหรับการปลูกพืช จำแนกออกเป็น 4 ประเภท ดังนี้

- ดินที่เหมาะสมสำหรับการปลูกข้าว (รวมถึงดินที่เหมาะสมสำหรับพืชชนิดอื่นด้วย)
- ดินที่เหมาะสมสำหรับการปลูกพืชไร่ พืชผัก และไม้ผลไม่ยืนต้น (ไม่เหมาะสมสำหรับการปลูกข้าว)
- ดินที่ไม่เหมาะสมสำหรับการปลูกพืชโดยทั่วไป แต่เมื่อมีการปรับปรุงอาจปลูกพืชได้เป็นบางชนิด
- ดินที่ไม่เหมาะสมสำหรับการปลูกพืชชนิดใด ๆ เลย

##### (2) ทรัพยากรดินที่มีความเหมาะสมสำหรับการชลประทาน สามารถจำแนกได้ดังนี้

**ที่ดินชั้นที่ 1** ที่ดินที่เหมาะสมมากในการทำการเกษตรแบบชลประทาน สำหรับการปลูกพืชในสภาพที่ดอน (พืชไร่ พืชผัก ไม้ผลไม่ยืนต้น)

**ที่ดินชั้นที่ 2** ที่ดินที่เหมาะสมปานกลาง สำหรับการทำการเกษตรแบบชลประทาน สำหรับการปลูกพืชที่ดอน (พืชไร่ พืชผัก ไม้ผลไม่ยืนต้น)

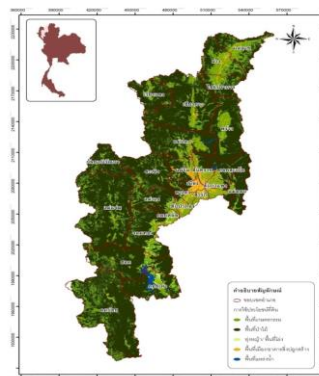
**ที่ดินนาข้าวชั้นที่ 1** ที่ดินที่เหมาะสมต่อการปลูกข้าวภายใต้ระบบชลประทาน

**ที่ดินนาข้าวชั้นที่ 2** ที่ดินที่มีความเหมาะสมปานกลาง สำหรับการปลูกข้าวภายใต้ระบบชลประทาน (ข้าว และพืชอื่น ๆ )

**ที่ดินชั้นที่ 5** ที่ดินที่ไม่เหมาะสมต่อการเพาะปลูกในระบบชลประทานในสภาพปัจจุบันต้องศึกษารายละเอียดเพิ่มเติม

**ที่ดินชั้นที่ 6** ที่ดินที่ไม่เหมาะสมในการทำการเกษตรภายใต้ระบบชลประทาน

การใช้ประโยชน์ที่ดินเพื่อการเพาะปลูก ส่วนใหญ่พบว่าใช้เพื่อการปลูกพืชไร่ รองลงมาคือ การปลูกไม้ผลไม่ยืนต้น ข้าว พืชผัก และอื่น ๆ ตามลำดับ



(ที่มา : ระบบฐานข้อมูลสารสนเทศจังหวัดเชียงใหม่ <http://gis.chiangmai.go.th/>)

## (5) ลักษณะของน้ำ

### (1) ลำน้ำ

1) แม่น้ำปิง เป็นแม่น้ำสายหลัก มีความยาวประมาณ 600 กิโลเมตร มีต้นน้ำมาจาก ดอยถั่วในอำเภอเชียงดาว ไหลผ่านอำเภอเชียงดาว อำเภอแม่แตง อำเภอสันทราย อำเภอแม่ริม อำเภอเมืองเชียงใหม่ อำเภอสารภี อำเภอหางดง อำเภอสันป่าตอง อำเภอจอมทอง อำเภอฮอด และอำเภอดอยเต่า จังหวัดเชียงใหม่ ผ่านจังหวัดลำพูน จังหวัดตาก จังหวัดกำแพงเพชร มีอัตราการไหลเฉลี่ย 440 ลบ.ม./วินาที และไหลไปรวมกับแม่น้ำน่านที่ตำบลปากน้ำโพ จังหวัดนครสวรรค์ เป็นแม่น้ำเจ้าพระยา

2) แม่น้ำแม่จืด มีความยาว 70 กิโลเมตร มีต้นน้ำมาจากภูเขาทางทิศเหนือของอำเภอพร้าว จังหวัดเชียงใหม่ ไหลผ่านตำบลเวียง ตำบลน้ำแพร่ ตำบลแม่แวน ตำบลแม่ปิง ตำบลไหล่งฮอด ลงสู่แม่น้ำปิงฝั่งซ้ายที่บ้านซ้อแล อำเภอแม่แตง จังหวัดเชียงใหม่

3) แม่น้ำแม่กวง มีความยาว 105 กิโลเมตร มีต้นน้ำจากดอยผีปันน้ำ ไหลผ่านอำเภอดอยสะเก็ด อำเภอสันทราย อำเภอสันกำแพง อำเภอสารภี จังหวัดเชียงใหม่ และไหลผ่านจังหวัดลำพูน อำเภอบ้านธิ อำเภอเมืองลำพูน ลงสู่แม่น้ำปิงฝั่งซ้ายที่อำเภอป่าซาง

### (2) หนองบึง สระน้ำ

จังหวัดเชียงใหม่มีแหล่งน้ำประเภทหนอง บึง สระน้ำ เพื่อกักเก็บน้ำไว้ใช้ประโยชน์ในกิจกรรมหลายๆ ประเภท โดยมีการนำไปใช้ประโยชน์เพื่อการเพาะปลูกมากที่สุด ส่วนการเลี้ยงสัตว์ประมง น้ำกินน้ำใช้ และอุตสาหกรรมในครัวเรือน มีการนำไปใช้ประโยชน์รองลงมาตามลำดับ

### (3) โครงสร้างพื้นฐานของแหล่งน้ำ

#### 3.1 อ่างเก็บน้ำสระเก็บน้ำ และฝาย

จังหวัดเชียงใหม่ มีแหล่งน้ำพัฒนาประเภทอ่างเก็บน้ำ สระเก็บน้ำ และฝาย อยู่หลายแหล่ง และมีทั้งประเภทโครงการขนาดใหญ่ ขนาดกลาง และขนาดเล็ก แต่ส่วนใหญ่จะเป็นโครงการขนาดเล็ก

ตาราง : โครงสร้างแหล่งน้ำพัฒนา

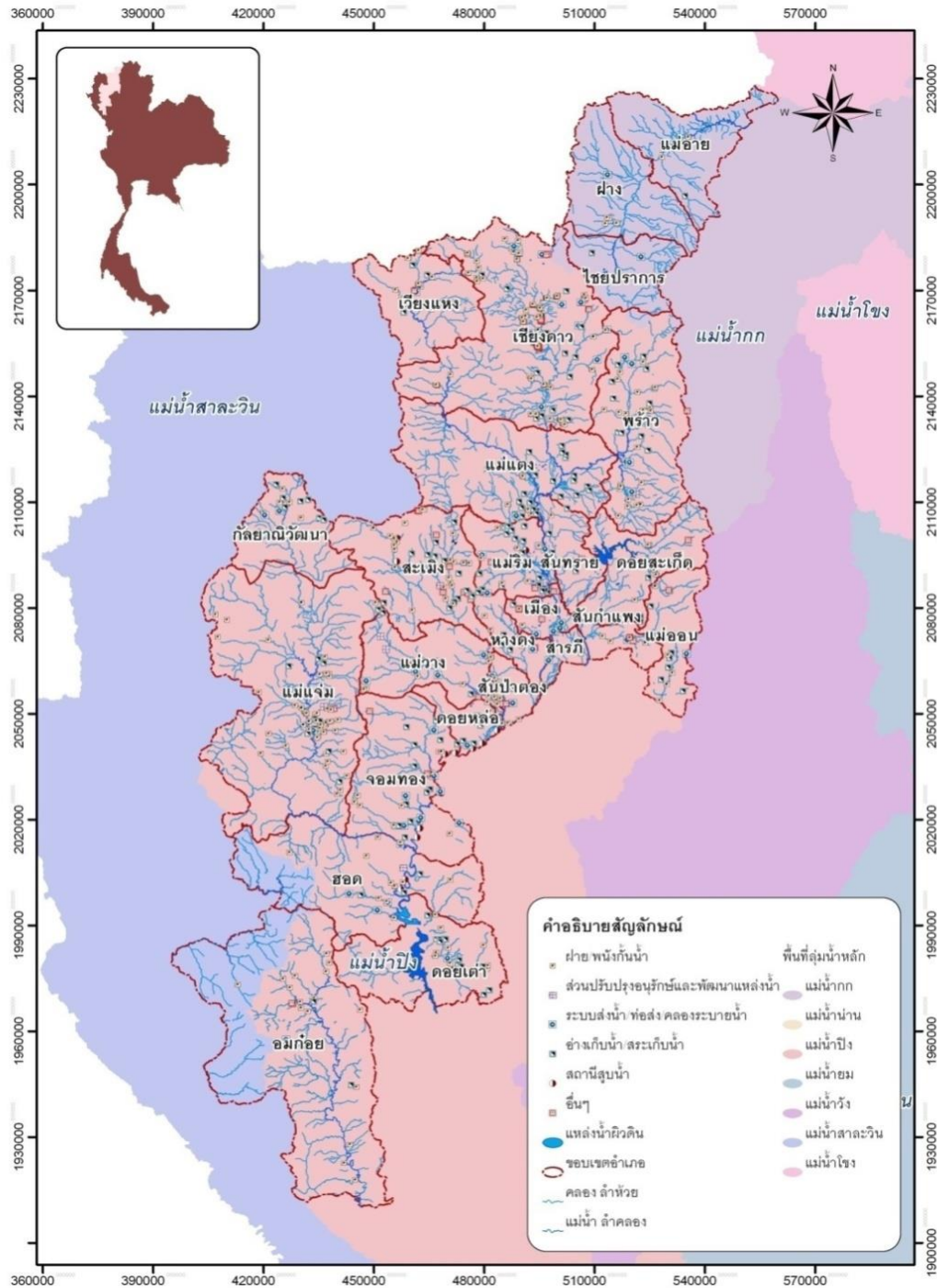
ลำดับ	โครงการชลประทาน	จำนวน (โครงการ)	พื้นที่ชลประทาน (ไร่)	ความจุ (ล้าน ลบ.ม.)
1	โครงการชลประทานขนาดใหญ่	2	205,000	528
2	โครงการชลประทานขนาดกลาง	20	222,800	63
3	โครงการชลประทานขนาดเล็ก	478	465,953	113
4	สถานีสูบน้ำ	74	74,080	0
รวม	574	967,833	703	

ที่มา : กรมทรัพยากรน้ำ 2546



### 3.2 บ่อบาดาล

จังหวัดเชียงใหม่ มีจำนวนบ่อบาดาลทั้งหมด 3,544 บ่อ ซึ่งปริมาณน้ำที่ได้จากบ่อบาดาล และสามารถนำไปใช้ประโยชน์ในด้านต่าง ๆ แต่ส่วนใหญ่จะนำไปใช้เพื่อการอุปโภคและบริโภคเป็นหลัก



### (6) ลักษณะของไม้และป่าไม้

พื้นที่ป่าไม้ภายในอำเภอสันทรายถือว่ามีความสำคัญ เนื่องจากเป็นพื้นที่ดูดซับน้ำจากฝนและไหลลงสู่ลำน้ำแม่ต๋ำ และน้ำว้า ซึ่งพื้นที่ป่าไม้ทั้งหมดมีอยู่ประมาณ 131.29 ตารางกิโลเมตร คิดเป็นร้อยละ 38.63 ของพื้นที่ทั้งหมดภายในอำเภอสันทราย จัดได้ว่ามีสภาพป่าไม้โดยรวมค่อนข้างมีความอุดมสมบูรณ์ ซึ่งส่วนใหญ่เป็นป่าผลัดใบสมบูรณ์ อยู่บริเวณทิศเหนือต่อเนื่องไปถึงทิศตะวันออกของพื้นที่

### 2.1.4 ด้านการเมืองและการปกครอง

#### (1) เขตการปกครอง

เทศบาลตำบลหนองหาร มีพื้นที่เขตรับผิดชอบ ประมาณ 28.28 ตารางกิโลเมตร (นอกเขตเทศบาลเมืองแม่ใจ) หรือประมาณ 17,675 ไร่ โดยแบ่งเป็นพื้นที่ในความรับผิดชอบออกเป็น 5 หมู่บ้าน ดังนี้

หมู่ที่	ชื่อหมู่บ้าน	รายชื่อ กำนัน/ผู้ใหญ่บ้าน	หมายเลขโทรศัพท์	คณะกรรมการ หมู่บ้าน (คน)
1	บ้านแม่เตาไห	นายสมคิด แข็งแรง	098-746-0138	13 คน
7	บ้านหนองหาร	นายณรงค์ มะโนใจ	065-194-3858	13 คน
8	บ้านวิเวก	นายจิรัฐ มลิตพัฒน์	087-180-0523	20 คน
10	บ้านเกษตรใหม่	นายเจริญ คำปิ่นใจ	086-114-3804	13 คน
13	บ้านดอยน้อยพัฒนา	นายไฉยา วงศ์หาญ	081-021-9952	15 คน

#### (1.1) รายชื่อคณะกรรมการหมู่บ้าน (แยกเป็นรายหมู่บ้าน)

บ้านแม่เตาไห หมู่ที่ 1 (จำนวน 13 คน)	
1. นาย สมคิด แข็งแรง	ประธานกรรมการหมู่บ้าน
2. นาย สมบูรณ์ จันทร์แก้ว	รองประธานกรรมการหมู่บ้าน
3. นาย ประพันธ์ ฟองรัตน์	รองประธานกรรมการหมู่บ้าน
4. นาย สุชาติ จิตอารี	กรรมการหมู่บ้าน
5. นาง วิภาพรรณ สุภาพพันธ์	กรรมการหมู่บ้าน
6. นาง เพชรา ธีธรรม	กรรมการหมู่บ้าน
7. นาง บุญสวย อุประสิทธิ์	กรรมการหมู่บ้าน
8. นาย บุญลักษณ์ บุญยรัตพันธ์	กรรมการหมู่บ้าน
9. นาย อนุชา รัตนวิชัยกุล	กรรมการหมู่บ้าน
10. นาย โชคชัย อินยา	กรรมการหมู่บ้าน
11. นาย ภาณุวัฒน์ ศิริพันธ์	กรรมการหมู่บ้าน
12. นางสาวจันทร์หอม คอทอง	กรรมการหมู่บ้าน
13. นาย พิพัฒน์ศักดิ์ ช่างน้อยอำเภอ	ผู้ทรงคุณวุฒิ



บ้านหนองหาร หมู่ที่ 7 (จำนวน 13 คน)	
1. นายณรงค์ มะโนใจ	ประธานกรรมการหมู่บ้าน
2. นาย สุวรรณ อัมพันธ์	รองประธานกรรมการหมู่บ้าน
3. นางปรีศนา ปักชิน	รองประธานกรรมการหมู่บ้าน
4. นาย นเรศ นาแก้ว	กรรมการหมู่บ้าน
5. นาย ประยูร กองเงิน	กรรมการหมู่บ้าน
6. นาย สมศักดิ์ กองเงิน	กรรมการหมู่บ้าน
7. นาย สมยศ มโนแสน	กรรมการหมู่บ้าน
8. นาย บุญเรือง โปธาเจริญ	กรรมการหมู่บ้าน
9. นาย ประกาย โกสุม	กรรมการหมู่บ้าน
10. นาง สุปิน โกสุม	กรรมการหมู่บ้าน
11. นาง บุญเลื่อน สงวน	กรรมการหมู่บ้าน
12. นาง ศรีพรรณ กองเงิน	กรรมการหมู่บ้าน
13. นาย คุณะ แสงน่วม	กรรมการหมู่บ้าน

บ้านวิเวก หมู่ที่ 8 (จำนวน 20 คน)	
1. นาย จิรัฏฐ์ มลิพัฒน์	ประธานกรรมการหมู่บ้าน
2. นาย ภาสกร ไคร้วงค์เรือน	รองประธานกรรมการหมู่บ้าน
3. นาย ประสงค์ ดงจำคาญ	กรรมการหมู่บ้าน
4. นส. ดวงสมร สมบัติ	กรรมการหมู่บ้าน
5. นาย ประทีป จันทรีใส	กรรมการหมู่บ้าน
6. นาย ประสงค์ ทองยุง	กรรมการหมู่บ้าน
7. นาย เดช ไชยระวัง	กรรมการหมู่บ้าน
8. นาง ยุพิน จันทรีใส	กรรมการหมู่บ้าน
9. นาง แจ่มจันทร์ พรหมมา	กรรมการหมู่บ้าน
10. มล. ชูชาติ เกษมสันต์	กรรมการหมู่บ้าน
11. นาย ทรัพย์ สมณะ	กรรมการหมู่บ้าน
12. นาง สิริจันทร์ สมณะ	กรรมการหมู่บ้าน
13. นาย บุญปั้น ทาเขียว	กรรมการหมู่บ้าน
14. นาง อัมพร ใจระวัง	กรรมการหมู่บ้าน
15. นาย กฤษณะ ปารมี	สมาชิกสภาเทศบาลตำบลหนองหาร
16. นาย สมพร ดวงบาล	สมาชิกสภาเทศบาลตำบลหนองหาร
17. นส. สุวรรณณี เบเรตัน	สมาชิกสภาเทศบาลตำบลหนองหาร
18. นาย สนิท วงศ์มา	ผู้ทรงคุณวุฒิ
19. นาย สมชาย วงศ์ศิริ	ผู้ทรงคุณวุฒิ
20. นาย สมศักดิ์ ดวงบาล	ผู้ทรงคุณวุฒิ

บ้านเกษตรกรใหม่ หมู่ที่ 10 (จำนวน 13 คน)	
1. นาย เจริญ คำปิ่นใจ	ประธานกรรมการหมู่บ้าน
2. นาย มนูญ แซ่แต้	รองประธานกรรมการหมู่บ้าน
3. นาย ไชยณรงค์ อนันต์	กรรมการหมู่บ้าน
4. นาย พิทักษ์ อุปนันต์	กรรมการหมู่บ้าน
5. นางศศิดา สุจจริต	กรรมการหมู่บ้าน
6. นางสาว เกศรินทร์ กองเงิน	กรรมการหมู่บ้าน
7. นาย สัจด์ โปธา	กรรมการหมู่บ้าน
8. นาง จิตาภา ธิดี	กรรมการหมู่บ้าน
9. นาง วันทนา มงคล	กรรมการหมู่บ้าน
10. นางวิลาสินี ป้อมคำแอ	กรรมการหมู่บ้าน
11. นาง สุทัต อุปนันท์	กรรมการหมู่บ้าน
12. นาย ธีระ ไชยสวัสดิ์	ผู้ทรงคุณวุฒิ
13. นาย สุรศักดิ์ ดวงงา	ผู้ทรงคุณวุฒิ

บ้านดอยน้อยพัฒนา หมู่ที่ 13 (จำนวน 15 คน)	
1. นาย ไฉยา วงค์หาร	ประธานกรรมการหมู่บ้าน
2. นาย สุรพงษ์ สะแกทอง	รองประธานกรรมการหมู่บ้าน
3. นาย เรวัต อาคเนย์	กรรมการหมู่บ้าน
4. นส. ประทุมทิพย์ ชุนนา	กรรมการหมู่บ้าน
5. นาย นิวัช ออนศรี	กรรมการหมู่บ้าน
6. นส. มณฑิตา ชัยเลิศ	กรรมการหมู่บ้าน
7. นาย ปราการ วิจารณ์	กรรมการหมู่บ้าน
8. นาง พิศมร บุญทา	กรรมการหมู่บ้าน
9. นาย สว่าง ชุ่มใจ	กรรมการหมู่บ้าน
10. พ่อเสาร์คำ ออนศรี	กรรมการหมู่บ้าน
11. นาย ยงยุทธ หอมใจ	กรรมการหมู่บ้าน
12. นางวันดา บัวงาม	กรรมการหมู่บ้าน
13. นส. ชลธิชา ทองใบ	กรรมการหมู่บ้าน
14. นางจุฑาทิพย์ วงค์หาญ	สมาชิกสภาเทศบาลตำบลหนองหาร
15. นาย ศักดิ์ชัย บุญติง	สมาชิกสภาเทศบาลตำบลหนองหาร

(2) ข้อมูลเกี่ยวกับการเลือกตั้ง

การเลือกตั้งสมาชิกสภาเทศบาลและนายกเทศมนตรีตำบลหนองหาร เลือกตั้งเมื่อวันอาทิตย์ที่ 28 มีนาคม 2564 เป็นการเลือกตั้งสมาชิกสภาเทศบาลและนายกเทศมนตรีตำบลหนองหาร กรณีครบวาระการดำรงตำแหน่ง

ประเภทของการเลือกตั้ง	จำนวนผู้มีสิทธิเลือกตั้ง	การใช้สิทธิเลือกตั้ง							
		ผู้มาใช้สิทธิเลือกตั้ง		บัตรดี		บัตรเสีย		ผู้ไม่ประสงค์ลงคะแนน	
		จำนวน	ร้อยละ	จำนวน	ร้อยละ	จำนวน	ร้อยละ	จำนวน	ร้อยละ
นายกเทศมนตรี	4,298	3,290	76.55	2,893	87.93	152	4.62	245	7.45
สมาชิกสภา เขต 1	2,256	1,693	75.04	1,441	85.12	88	5.20	164	9.69
สมาชิกสภา เขต 2	2,042	1,591	77.91	1,382	86.86	74	4.65	135	8.49

(ที่มา : งานบริหารงานบุคคล เทศบาลตำบลหนองหาร / 28 มีนาคม 2564)

2.1.5 ประชากร

(1) ข้อมูลเกี่ยวกับจำนวนประชากร (ข้อมูลเปรียบเทียบย้อนหลัง 5 ปี พ.ศ. 2559-2563 และการคาดการณ์ในอนาคต)

ลำดับที่	ปี พ.ศ. ...	จำนวนประชากร (คน)			อัตราการเปลี่ยนแปลง		การคาดการณ์ในอนาคต
		ชาย	หญิง	รวม	+เพิ่ม/-ลด	คิดเป็นร้อยละ	
1	ปี พ.ศ. 2563	2,692	3,112	5,804	326	23.99	อัตราเฉลี่ยเพิ่มขึ้นปีละ 272 คน
2	ปี พ.ศ. 2562	2,543	2,935	5,478	358	26.34	
3	ปี พ.ศ. 2561	2,386	2,734	5,120	352	25.90	
4	ปี พ.ศ. 2560	2,247	2,521	4,768	171	12.58	
5	ปี พ.ศ. 2559	2,164	2,433	4,597	152	11.18	

ที่มา: สำนักบริหารการทะเบียน กรมการปกครอง <https://stat.bora.dopa.go.th/>

**ช่วงอายุและจำนวนประชากรตำบลหนองหาร**  
 ตำบลหนองหาร มีประชากรทั้งสิ้นจำนวน 5,888 คน แยกเป็นชาย 2,741 คนและหญิง 3,147 คน  
 มีรายละเอียดดังนี้

สถิติจำนวนประชากร			
จังหวัดเชียงใหม่ อำเภอสันทราย ตำบลหนองหาร			
ข้อมูลเดือน พฤษภาคม 2564			
พื้นที่	ชาย	หญิง	รวม
<b>ยอดรวมทั้งหมด</b>	<b>2,741</b>	<b>3,147</b>	<b>5,888</b>
หมู่ที่ 1 แม่เตาไห	778	948	1,726
หมู่ที่ 7 หนองหาร	711	772	1,483
หมู่ที่ 8 วิเวก	493	589	1,082
หมู่ที่ 10 เกษตรใหม่	367	374	741
หมู่ที่ 13 ดอยน้อยพัฒนา	392	464	856

ที่มา : สำนักบริหารการทะเบียน กรมการปกครอง <https://stat.bora.dopa.go.th/>

## 2.2 แนวคิดการประเมิน

### 2.2.1 ความหมายการประเมิน

พจนานุกรมฉบับราชบัณฑิตยสถาน ปีพุทธศักราช 2554 กำหนดนิยามให้คำว่า “การประเมิน” หมายถึง การกำหนดหรือการให้ค่าหรือราคา เท่าที่ควรจะเป็นไปตามหลักเกณฑ์ที่ตั้งไว้ รวมถึงการวัดคุณค่าหรือผลความก้าวหน้าของกิจกรรมหรือสิ่งที่สนใจ ซึ่งอาจเพิ่มขึ้นหรือลดลงก็ได้ ทั้งนี้ พจนานุกรมหลายฉบับแปลความหมายของการประเมินเป็นภาษาอังกฤษโดยใช้คำว่า Assessment หรือ Evaluation ซึ่งทั้ง 2 คำให้ความหมายที่เหมือนกันและสามารถใช้แทนกันได้ (อังกูณ กัมปนาท วิจิตรศรีกรม, 2564)

Assessment หรือ การประเมิน หมายถึง การนำลักษณะของสิ่งต่าง ๆ ที่ส่วนใหญ่มักเป็นข้อมูลเชิงคุณภาพ มาศึกษาพยายามตีความค่าเป็นตัวเลขให้สัมพันธ์กับสิ่งแวดล้อมขณะนั้น โดยใช้สภาวะต่าง ๆ กันเป็นเกณฑ์ จึงต้องมีการศึกษา วิเคราะห์เกณฑ์ และสิ่งแวดล้อมต่าง ๆ ไปด้วย การประเมินโดยทั่วไปจะทำในเวลาใดก็ได้ เช่น ก่อน ระหว่าง หรือหลังการดำเนินงานแล้ว

Evaluation หรือ การประเมิน หมายถึง การตัดสินหรือสรุปผลที่ได้จากการวัดผล ทั้งที่เป็นปริมาณหรือคุณภาพว่าสิ่งนั้นดีมากน้อยเพียงใด มีคุณค่าอยู่ในระดับใด เมื่อเทียบกับมาตรฐานหรือเกณฑ์ที่ตั้งไว้ โดยเมื่อเรากำหนดจุดอ้างอิงของการสิ้นสุดไว้แล้ว (ตามวัตถุประสงค์และเงื่อนไขเวลาที่ตั้งไว้) และเมื่อครบตามเงื่อนไขเวลา คือสิ้นสุดการดำเนินงานตามเวลาที่อ้างอิงไว้ก็ทำการประเมินผล

Alkin (1969 : อังกูณ เยาวดี รางชัยกุล วิบูลย์ศรี, 2553, หน้า 45) ให้นิยามการประเมินว่า หมายถึง กระบวนการคัดเลือก การประมวลข้อมูลและการจัดระบบสารสนเทศที่มีประโยชน์ เพื่อนำเสนอต่อผู้ที่มีอำนาจตัดสินใจหรือเพื่อกำหนดแนวทางในการเลือกทำกิจกรรม

Scriven (1967 : อ้างใน เยาวดี รางชัยกุล วิบูลย์ศรี, 2553, หน้า 35) อธิบายว่า การประเมิน เป็นกิจกรรมในการรวบรวมข้อมูล การตัดสินใจเลือกเครื่องมือการเก็บข้อมูล รวมทั้งการกำหนดเกณฑ์ ในการประเมิน เพื่อตัดสินคุณค่าให้กับกิจกรรมที่มุ่งหมายประเมิน

Provus (อ้างใน เยาวดี รางชัยกุล วิบูลย์ศรี, 2553, หน้า 52) ให้ความหมายว่า “การประเมิน” เป็นการกำหนดเกณฑ์มาตรฐานและการค้นหาช่องว่างระหว่างภาวะที่เป็นจริงกับเกณฑ์มาตรฐานที่ตั้งไว้ เพื่อใช้ภาวะดังกล่าวเป็นตัวบ่งชี้ระบุข้อบกพร่องในกิจกรรม

Cronbach (1963 : อ้างใน เยาวดี รางชัยกุล วิบูลย์ศรี, 2553, หน้า 32) ให้นิยามว่าหมายถึง การเก็บรวบรวมข้อมูลและการใช้สารสนเทศเพื่อการตัดสินใจเกี่ยวกับการจัดโปรแกรมหรือแนวทางการดำเนินการทางการศึกษา

Stake (1973 : อ้างใน เยาวดี รางชัยกุล วิบูลย์ศรี, 2553, หน้า 39) นิยาม “การประเมิน” ว่าเป็นการเก็บรวบรวมข้อมูลจากหลายแหล่ง เพื่อนำมาจัดให้เป็นระเบียบและมีความหมายในการใช้ ประเมินได้

Stufflebeam (1971 : อ้างใน เยาวดี รางชัยกุล วิบูลย์ศรี, 2553, หน้า 57) กล่าวว่า “การประเมิน” คือ กระบวนการของการระบุหรือกำหนดข้อมูลที่ต้องการและการดำเนินการเก็บรวบรวม ข้อมูล เพื่อนำข้อมูลที่รวบรวมได้มาจัดกระทำจนเกิดเป็นสารสนเทศที่มีประโยชน์และนำเสนอสำหรับ ใช้เป็นทางเลือกในการประกอบการตัดสินใจต่อไป

เยาวดี รางชัยกุล วิบูลย์ศรี (2553, หน้า 23) อธิบายว่า การประเมิน ให้ความหมายว่า กระบวนการตัดสินคุณค่าในสิ่งใดสิ่งหนึ่ง จากกระบวนการของการเก็บรวบรวมข้อมูลที่เป็นระบบระเบียบ

จากความหมายการประเมินของนักวิชาการข้างต้น จึงสรุปได้ว่า การประเมินเป็นการตัดสินใจ กระทำการอย่างใดอย่างหนึ่งต่อกิจกรรมหรือโครงการ โดยอาศัยข้อมูลสารสนเทศที่มีกระบวนการเก็บ รวบรวมอย่างเป็นระบบนำมาเทียบกับเกณฑ์มาตรฐานของวัตถุประสงค์ของกิจกรรมหรือโครงการนั้น

## 2.2.2 รูปแบบการประเมินผล

รูปแบบการประเมินผลมีลักษณะแตกต่างกันไปตามนิยามของนักวิชาการแต่ละท่าน ซึ่งจะมีความแตกต่างกันไปในรายละเอียดของข้อมูลที่ใช้ประกอบการประเมิน และความซับซ้อน ในกระบวนการเก็บรวบรวมข้อมูลตามแนวคิดของแต่ละบุคคล โดยผู้ประเมินจะนำเสนอแนวคิด การประเมินตามรายชื่อนักวิชาการแต่ละท่านที่ได้ยกความหมายของการประเมินมานำเสนอ ดังนี้

### 1) รูปแบบการประเมินตามแนวทางของไทเลอร์ (Tyler's Rational and Model of Evaluation) (อ้างใน เยาวดี รางชัยกุล วิบูลย์ศรี, 2553 หน้า 30 - 32)

จากนิยามของไทเลอร์ที่เน้นการตัดสินคุณค่าของโครงการหรือกิจกรรมจากวัตถุประสงค์เป็นหลัก กระบวนการประเมินตามแนวคิดจึงไม่ซับซ้อนมากนัก โดยจะเน้นไปที่การดำเนินการหรือโครงการใด ๆ ก็ตาม ย่อมส่งผลต่อวัตถุประสงค์ที่กำหนดไว้ดังมีขั้นตอนต่อไปนี้

ขั้นตอนที่ 1 กำหนดวัตถุประสงค์ของกิจกรรมหรือโครงการไว้อย่างชัดเจนว่า เมื่อดำเนินการ สิ้นสุดกิจกรรมหรือโครงการดังกล่าวแล้ว สิ่งใดคือผลที่ต้องเกิดขึ้นอย่างเป็นรูปธรรม สามารถวัดได้

ขั้นตอนที่ 2 กำหนดเนื้อหาภายใต้โครงการหรือกิจกรรมหลักอันนำมาสู่ผลตามวัตถุประสงค์ ที่ตั้งไว้



ขั้นตอนที่ 3 ออกแบบกิจกรรมย่อยหรือวิธีการอันเป็นผลให้บรรลุเนื้อหาที่ระบุไว้ในขั้นตอนที่ 2  
ขั้นตอนที่ 4 มาตรการหรือเกณฑ์มาตรฐานสำหรับใช้ตรวจสอบภายหลังสิ้นสุดการดำเนินโครงการ ว่าโครงการส่งผลให้ผู้เกี่ยวข้องบรรลุตามวัตถุประสงค์ที่กำหนดไว้ทั้งหมดหรือไม่ และมีกิจกรรมย่อยใดบ้างที่ทำให้ไม่บรรลุตามวัตถุประสงค์

แนวคิดการประเมินของไทเลอร์ เป็นแนวคิดแรกเริ่มให้เกิดการแตกย่อยของแนวคิดการประเมินอื่นในภายหลัง ดังนั้น จึงจะเห็นว่าขั้นตอนการประเมินของไทเลอร์มีลักษณะที่เรียบง่าย โดยมุ่งไปที่การตัดสินใจจากผลลัพธ์ของการดำเนินโครงการเป็นสำคัญ

**2) รูปแบบการประเมินของโพรวิส (Discrepancy Model) (Provus, 1973 : อ้างในบุญส่ง นิลแก้ว, 2542 หน้า 33 - 35)**

ทัศนะในการประเมินของ โพรวิส มีอยู่ว่าการประเมินเป็นกระบวนการจัดการข้อมูลอย่างต่อเนื่องในลักษณะการเฝ้าดูการจัดการโครงการ การควบคุมการบริหารพัฒนาโครงการโดยอาศัยการตัดสินใจที่ดี ซึ่งเป็นการมองว่าผลลัพธ์จากการดำเนินการนั้นสอดคล้องกับมาตรฐานหรือวัตถุประสงค์หรือไม่ จากนั้นจึงพิจารณาไปที่รายละเอียดในความแตกต่างของการปฏิบัติว่าจะนำมาสู่ผลที่ต้องการหรือไม่ และใช้ข้อเท็จจริงจากความต่างนั้นตัดสินใจว่าควรกระทำการอย่างไรกับโครงการทั้งหมดหรือบางส่วนของโครงการตามแนวคิดนี้ โพรวิส จำแนกกระบวนการประเมินไว้เป็น 5 ขั้นตอน คือ

ขั้นตอนที่ 1 ประเมินการอธิบายหรือออกแบบโครงการ เป็นขั้นของการกำหนดส่วนประกอบต่าง ๆ ของโครงการ ได้แก่ เป้าหมาย กระบวนการ กิจกรรม และทรัพยากรที่จำเป็น รวมไปถึงผู้รับบริการ

ขั้นตอนที่ 2 ประเมินการจัดตั้งโครงการ เมื่อเกิดมาตรฐานจากขั้นตอนการออกแบบโครงการ ขั้นตอนนี้เป็นการประเมินการจัดทำโครงการว่าเป็นไปตามกรอบของการออกแบบที่กำหนดไว้หรือไม่

ขั้นตอนที่ 3 ประเมินระหว่างดำเนินการ เป็นการประเมินกิจกรรมย่อยที่ปฏิบัติในระหว่างดำเนินการโครงการว่าแต่ละช่วงเวลากิจกรรมสามารถทำให้ผู้เข้าร่วมหรือผู้รับบริการบรรลุตามวัตถุประสงค์ นำทางหรือไม่ (วัตถุประสงค์ย่อยอันนำไปสู่วัตถุประสงค์หลักของโครงการ)

ขั้นตอนที่ 4 ประเมินผลลัพธ์ที่เกิดขึ้นจากโครงการ การประเมินผลลัพธ์ตามวัตถุประสงค์หลักของโครงการว่าเกิดผลสำเร็จตามที่กำหนดไว้ตั้งแต่แรกหรือไม่

ขั้นตอนที่ 5 วิเคราะห์ความคุ้มค่า ในขั้นนี้ โพรวิส เสนอไว้เพียงเป็นทางเลือกสำหรับผู้ประเมินเท่านั้น เพราะมีความคล้ายคลึงกับขั้นตอนที่ 4 แต่จะแตกต่างไปบ้าง ซึ่งจะมีมากในการประเมินโครงการทางการศึกษา ด้วยเป็นการเปรียบเทียบกับงบประมาณที่ได้ลงทุนไปว่านำมาสู่ผลลัพธ์ที่คุ้มค่ากับการลงทุนนั้นหรือไม่

แนวคิดของโพรวิสมีความแตกต่างกับของไทเลอร์ ในส่วนของรายละเอียดในการประเมินแต่ละขั้นตอนดำเนินการของโครงการ การนำแนวคิดนี้ไปใช้ ไม่เพียงตัดสินใจคุณค่าปลายทางจากการดำเนินโครงการเพียงอย่างเดียว แต่เป็นการประเมินการดำเนินงานในแต่ละขั้นตอน ซึ่งเป็นประโยชน์แก่ผู้รับผิดชอบโครงการในการลดความเสี่ยงที่โครงการจะล้มเหลวได้มาก

**3) รูปแบบการประเมินของสคริฟเวน (Scriven's Evaluation Ideologies) (อ้างใน เขียวดี รางชัยกุล วิบูลย์ศรี, 2553 หน้า 35 - 38)**

ตามนิยามที่สคริฟเวน มองว่า “การประเมิน” เป็นกิจกรรมอันเกี่ยวข้องกับการรวบรวมข้อมูล การตัดสินใจเลือกใช้เครื่องมือเพื่อเก็บข้อมูลและการกำหนดเกณฑ์การประเมิน อันจะใช้ตัดสินคุณค่าให้กับ

กิจกรรมที่ต้องการประเมิน สคริฟเวน จึงได้จำแนกประเภทในการประเมินหรือบทบาทของการประเมินไว้เป็น 2 ลักษณะ ดังนี้

1) การประเมินระหว่างดำเนินงาน (Formative Evaluation) เป็นกระบวนการเก็บข้อมูลระหว่างการปฏิบัติงานเพื่อนำมาปรับปรุงข้อดีและข้อจำกัดที่เกิดระหว่างดำเนินงาน เพื่อนำผลมาพัฒนางานให้ดีขึ้นในระหว่างดำเนินงาน

2) การประเมินผลรวม (Summative Evaluation) เป็นการประเมินผลลัพธ์ภายหลังสิ้นสุดการดำเนินงานเพื่อตัดสินว่าโครงการบรรลุผลสำเร็จสมบูรณ์หรือไม่นอกจากนั้น สคริฟเวนเสนอสิ่งที่ต้องประเมินไว้เป็น 2 ส่วนสำคัญ ได้แก่

(1) การประเมินเกณฑ์ภายใน (Instring Evaluation) เป็นการประเมินคุณภาพของเครื่องมือในการรวบรวมข้อมูล และคุณลักษณะที่เกี่ยวข้องในการดำเนินงาน เช่น เป้าหมาย โครงสร้าง วิธีการ ตลอดจนทัศนคติของผู้รับผิดชอบโครงการ

(2) การประเมินความคุ้มค่า (Payoff Evaluation) เป็นการประเมินผลจากตัวผู้รับบริการหรือได้ประโยชน์โดยตรงจากการดำเนินโครงการ ซึ่งหมายถึงผลลัพธ์ของโครงการที่ให้ประโยชน์แก่ผู้รับบริการ

การประเมินตามแนวคิดของ สคริฟเวน สรุปได้ว่า มีกระบวนการประเมินที่ไม่ละเอียดซับซ้อนเท่ากับของโพรวิส แต่การประเมินจะเน้นไปที่ความสำเร็จในการดำเนินการแต่ละขั้นตอน และจะพิจารณามุ่งไปที่ความมากมายของประโยชน์ที่เกิดกับผู้รับบริการมากกว่ามุ่งตัดสินผลลัพธ์ตามวัตถุประสงค์ตามแนวคิดของไทเลอร์

**4) รูปแบบการประเมินของครอนบาค (Cronbach's Concepts) (Provus, 1973 : อ้างใน ยาวตี ราชัยกุล วิบูลย์ศรี, 2553, หน้า 32 - 34)**

แนวคิดการประเมินของครอนบาค เกิดขึ้นเพื่อมุ่งประเมินโครงการทางการศึกษาเป็นสำคัญ ลักษณะการประเมินจึงเป็นไปเพื่อวางแผนแนวทางเกี่ยวกับตัดสินใจดำเนินโครงการต่าง ๆ ที่เกี่ยวข้องกับการศึกษา โดยจำแนกเป็น 3 ประเภท คือ

- (1) การประเมินเพื่อปรับปรุงกระบวนการวิชา
- (2) การตัดสินใจที่เกี่ยวข้องกับตัวนักเรียนเป็นรายบุคคล
- (3) การจัดการบริหารในโรงเรียน

**5) รูปแบบการประเมินของสเตค (Stake's Concepts of Evaluation) (อ้างใน บุญส่ง นิลแก้ว, 2542, หน้า 46 - 48)**

แนวคิดการประเมินของสเตค มีแนวคิดการประเมินที่ยึดความเป็นธรรมชาติและเน้นการมีส่วนร่วมเป็นสำคัญ โดยใช้กระบวนการเก็บข้อมูลที่เกี่ยวข้องกับโครงการจำนวนมาก เพื่อใช้พิจารณาความสัมพันธ์ของสิ่งต่าง ๆ ที่เกิดขึ้นภายในการดำเนินโครงการ โดยการประเมินตามกรอบของสเตค ผู้ประเมินจำเป็นต้องให้รายละเอียดในเชิงการบรรยายความสอดคล้องกัน ระหว่างสิ่งที่คาดหวังกับสิ่งที่เป็จริงในแต่ละส่วนองงาน ในขณะที่เดียวกันนั้นก็ต้องตรวจสอบความสัมพันธ์กันของผลที่เกิดกับการดำเนินงานและการดำเนินงานกับสิ่งที่มีอยู่ก่อน ไม่ว่าจะเป็ส่วนที่เป็ความคาดหวังและส่วนที่เป็จริง ซึ่งคือการประเมินรายละเอียดภายในโครงการ โดยขั้นตอนสำคัญคือ การตัดสินคุณค่าที่ไม่มีการตัดสินใจ นำเอาสิ่งที่เป็นรายละเอียดของโครงการไปเทียบกับมาตรฐานหรือที่ตั้งไว้ ซึ่งอาจมีลักษณะตายตัวที่กำหนดอย่างไรก็ต้องเป็นไปอย่างนั้น หรือการเทียบกับโครงการหรืองานอื่นที่เป็ที่ยอมรับเพื่อตัดสินคุณค่าว่า ดีกว่า แย่กว่า หรือเทียบเท่า

6) รูปแบบการประเมินของอัลคิน (Alkin's Concept of Evaluation) (Alkin, 1996 : อ้างในเยาวดี ราชชัยกุล วิบูลย์ศรี, 2553, หน้า 45 - 47)

ตามแนวคิดของ อัลคิน ที่มีทัศนะการประเมินว่าเป็นกระบวนการคัดเลือก การประมวลข้อมูล และการจัดระบบสารสนเทศที่มีประโยชน์ เพื่อนำเสนอต่อผู้ที่มีอำนาจตัดสินใจ หรือเพื่อกำหนดแนวทางในการเลือกทำกิจกรรม อัลคิน จึงได้แบ่งการประเมินไว้เป็น 5 ส่วน ได้แก่

(1) การประเมินเพื่อกำหนดวัตถุประสงค์ของโครงการ เป็นการประเมินที่เกิดขึ้นก่อนดำเนินโครงการหรือกิจกรรมใด ๆ ซึ่งเป็นการประเมินเพื่อกำหนดวัตถุประสงค์หรือเป้าหมายของโครงการให้สอดคล้องกับความต้องการที่เป็นอยู่

(2) การประเมินเพื่อวางแผนโครงการ เป็นการประเมินเพื่อหาวิธีการที่เหมาะสมในการที่จะวางแผนในการดำเนินการของโครงการให้บรรลุวัตถุประสงค์ได้ตามที่กำหนด

(3) การประเมินขณะกำลังดำเนินโครงการ เป็นการประเมินที่เน้นพิจารณาขั้นตอนการทำงานว่าเป็นไปตามแผนงานที่วางไว้หรือไม่

(4) การประเมินเพื่อการพัฒนางาน เป็นการประเมินเพื่อค้นหารูปแบบ แนวทางหรือข้อเสนอแนะที่จะส่งผลให้งานที่กำลังดำเนินอยู่เกิดประสิทธิภาพได้มากที่สุด

(5) การประเมินเพื่อรับรอง ยุบ ขยาย หรือปรับเปลี่ยนโครงการ เป็นการประเมินภายหลังการดำเนินงานตามโครงการ เพื่อตรวจสอบผลที่ได้กับวัตถุประสงค์ที่กำหนดไว้ รวมถึงการประมวล ข้อเสนอแนะเพื่อนำไปใช้กับโครงการต่อไป

7) รูปแบบการประเมินและโมเดลชิปของสตัฟเฟิลบีม (Stufflebeam's CIPP Model) (Stufflebeam, 1971: อ้างใน เยาวดี ราชชัยกุล วิบูลย์ศรี, 2553, หน้า 57 - 62)

จากนิยามในการประเมินของ สตัฟเฟิลบีม ที่ให้ไว้ว่าเป็นกระบวนการของการระบุ หรือกำหนด ข้อมูลที่ต้องการ และการดำเนินการเก็บรวบรวมข้อมูล เพื่อนำข้อมูลที่รวบรวมได้มาจัดกระทำจนเกิดเป็นสารสนเทศที่มีประโยชน์ และนำเสนอสำหรับใช้เป็นทางเลือกในการประกอบการตัดสินใจ ซึ่งจากนิยามดังกล่าว แนวคิดของสตัฟเฟิลบีม จึงมีลักษณะแบ่งแยกบทบาทของการทำงานระหว่าง ฝ่ายประเมินกับฝ่ายบริหารออกจากกันอย่างเด่นชัด กล่าวคือ การแยกให้ฝ่ายประเมินทำหน้าที่ระบุ จัดหา และนำเสนอสารสนเทศให้กับฝ่ายบริหาร ส่วนฝ่ายบริหารก็มีหน้าที่เรียกหา และนำผลการประเมินที่ได้ไปใช้ประกอบการตัดสินใจเพื่อดำเนินกิจกรรมที่เกี่ยวข้องตามสมควรแต่ละกรณี

การประเมินของสตัฟเฟิลบีม สามารถสรุปการประเมินไว้เป็น 3 ขั้นตอน คือ

- (1) กำหนด หรือระบุและบ่งชี้ข้อมูลที่ต้องการ
- (2) จัดเก็บรวบรวมข้อมูล
- (3) วิเคราะห์และจัดสารสนเทศ เพื่อนำเสนอต่อฝ่ายบริหาร

จากขั้นตอนดังกล่าวเมื่อทำการจัดกลุ่มให้กับข้อมูลที่จำเป็นต้องวิเคราะห์เพื่อนำไปสู่การตัดสินใจของฝ่ายบริหาร จึงเกิดเป็นโมเดลการจัดเตรียมข้อมูลในการประเมินที่เรียกว่า CIPP Model ประกอบด้วย การประเมินใน 4 ประเภท ได้แก่

(1) การประเมินบริบทหรือสภาวะแวดล้อม (Context Evaluation : C) เป็นการประเมินหลักการและเหตุผล ความจำเป็นที่จะต้องจัดทำโครงการ การชี้ประเด็นปัญหาและการพิจารณาความเหมาะสมของเป้าหมายโครงการ

(2) การประเมินตัวป้อนเข้า (Input Evaluation : I) เป็นการประเมินเพื่อพิจารณาถึงความเหมาะสม และความเพียงพอของทรัพยากรที่จะใช้ในการดำเนินโครงการ

(3) การประเมินกระบวนการ (Process Evaluation : P) เป็นการประเมินเพื่อหาข้อบกพร่องของการดำเนินโครงการ หาข้อมูลประกอบการตัดสินใจที่จะใช้พัฒนางานต่าง ๆ และบันทึกภาวะของเหตุการณ์ต่าง ๆ ที่เกิดขึ้นไว้เป็นหลักฐาน

(4) การประเมินผลผลิตที่เกิดขึ้น (Product Evaluation : P) เป็นการประเมินเพื่อเปรียบเทียบผลที่เกิดขึ้นจากการทำโครงการกับเป้าหมายโครงการ อันจะนำไปสู่การตัดสินใจเพื่อยุบ เลิก ขยาย หรือปรับเปลี่ยนโครงการ

จากการศึกษารูปแบบประเมินโครงการสรุปได้ว่า รูปแบบการประเมินมี 7 รูปแบบ ประกอบด้วยรูปแบบการประเมินตามแนวทางของไทเลอร์ รูปแบบการประเมินของโพรวิส รูปแบบการประเมินของ สคริฟเวน รูปแบบการประเมินของครอนบาค รูปแบบการประเมินของสเต็ดท์ รูปแบบการประเมินของอัลคิน และรูปแบบการประเมินและโมเดลชิปของสตัฟเฟิลบีม

## 2.3 แนวคิดความพึงพอใจ

**2.3.1 ความหมายของความพึงพอใจ** เกี่ยวกับความหมายของความพึงพอใจนั้นได้มีผู้ให้ความหมายดังต่อไปนี้

กชกร เป้าสุวรรณและคณะ (2550) ได้กล่าวถึง ความหมายของความพึงพอใจว่า เป็นสิ่งที่ควรจะเป็นไปตามความต้องการ ความพึงพอใจเป็นผลของการแสดงออกของทัศนคติของบุคคลอีกรูปแบบหนึ่ง ซึ่งเป็นความรู้สึกเอนเอียงของจิตใจที่มีผลจากประสบการณ์ที่มนุษย์เราได้รับซึ่งอาจจะมากกว่าหรือน้อยกว่าก็ได้ และเป็นความรู้สึกที่มีต่อสิ่งหนึ่ง ซึ่งเป็นไปได้ทั้งทางบวกและทางลบเมื่อได้สิ่งนั้นมาตอบสนองความต้องการ หากทำให้บรรลุจุดมุ่งหมายได้ ก็จะทำให้เกิดความรู้สึกบวก เป็นความรู้สึกที่พึงพอใจ แต่ในทางตรงกันข้าม ถ้าสิ่งนั้นสร้างความรู้สึกผิดหวัง ก็จะทำให้เกิดความรู้สึกทางลบ เป็นความรู้สึกไม่พึงพอใจ

ชัยสมพล ชาวประเสริฐ (2547, หน้า18) อธิบายถึงความพึงพอใจว่า การที่ลูกค้าได้รับบริการที่สามารถตอบสนองความต้องการซึ่งสินค้ามี 2 ประเภท คือ สินค้าที่มีตัวตน ได้แก่ อาหาร เครื่องดื่ม และสินค้าที่ไม่มีตัวตน ได้แก่ การต้อนรับ การรับคำสั่งอาหาร รอยยิ้ม มิตรไมตรี ซึ่งสินค้าที่ไม่มีตัวตนเหล่านี้ก็คือ การบริการ นั่นเอง

ปรียาพร วงศ์อนุตรโรจน์ (2548, หน้า 122) อธิบายถึงความพึงพอใจในการทำงานไว้ว่าเป็นความรู้สึกรวมของบุคคลที่มีต่อการทำงานในด้านบวก เป็นความสุขของบุคคลที่เกิดจากการปฏิบัติงานและการได้รับผลตอบแทนนั้น คือ ผลที่เป็นความพึงพอใจที่ทำให้บุคคลเกิดความรู้สึกกระตือรือร้น มีความมุ่งมั่นที่จะทำงาน มีขวัญกำลังใจ สิ่งเหล่านี้จะมีผลต่อประสิทธิภาพและประสิทธิผลของการทำงานรวมทั้งการส่งผลต่อความสำเร็จและเป็นไปตามเป้าหมายขององค์กร

Kotler (2003, หน้า 444) อธิบายความหมายของความพึงพอใจในการทำงานว่า ความพึงพอใจเป็นความรู้สึกของบุคคลที่แสดงความยินดี หรือแสดงความผิดหวังอันเป็นผลมาจากการเปรียบเทียบผลลัพธ์ที่ได้จากการใช้สินค้าหรือบริการกับความคาดหวัง ถ้าผลจากการใช้สินค้าหรือบริการต่ำกว่าความคาดหวังลูกค้าก็จะไม่พอใจ ถ้าผลลัพธ์เป็นไปตามความคาดหวังของลูกค้าก็พอใจและถ้าผลลัพธ์มีค่าเกินความคาดหวังของลูกค้าก็ยิ่งพอใจมากขึ้น

จากการศึกษาความหมายของความพึงพอใจ สรุปได้ว่า ความพึงพอใจ หมายถึง ความรู้สึกหรือทัศนคติของบุคคลที่มีต่อสิ่งใดสิ่งหนึ่งหรือปัจจัยต่าง ๆ ที่เกี่ยวข้องกับความรู้สึกพอใจที่เกิดขึ้นเมื่อความต้องการของบุคคลได้รับการตอบสนอง ความพึงพอใจอาจเกิดขึ้นได้จากการได้รับสิ่งที่ตนพึงปรารถนาหรืออยากได้ หรือเมื่อได้รับผลสำเร็จตามความมุ่งหมาย หรือเมื่อได้รับการตอบสนองตามความต้องการ ทั้งทางด้านวัตถุและด้านจิตใจ ความพึงพอใจจึงเป็นทั้งพฤติกรรมและกระบวนการในการลดความตึงเครียด เพราะความพึงพอใจเป็นระดับความรู้สึกในทางบวกของบุคคลต่อสิ่งใดสิ่งหนึ่ง

### 2.3.2 สาธารณประโยชน์เกี่ยวกับเรื่องความพึงพอใจของผู้รับบริการ

ฉัตรยาพร เสมอใจ (2548, หน้า 160) อธิบายไว้ว่า การจัดการความพึงพอใจของลูกค้าจะนำมาซึ่งประโยชน์มากมายแก่ธุรกิจ ได้แก่

1) สร้างผลประโยชน์ให้แก่ธุรกิจ ในการเพิ่มระดับความพึงพอใจแก่ลูกค้า เนื่องจากทำให้เข้าใจถึงระดับความพึงพอใจของลูกค้าในปัจจุบัน จากการหาช่องว่างความคาดหวังของลูกค้าและสิ่งที่เรามอบให้แก่ลูกค้า เพื่อเป็นแนวทางในการพัฒนาหรือปรับปรุงให้สามารถตอบสนองและเพิ่มความพึงพอใจของลูกค้ามากขึ้น อาจจะไปสู่ความภักดีของลูกค้า

2) สร้างผลกำไรในระยะยาว ถ้าเราทำการรักษาลูกค้าที่ดีไว้ในปริมาณที่มาก ๆ จะยิ่งสร้างผลกำไรมากกว่าการพยายามดึงลูกค้าใหม่มาทดแทนลูกค้าเก่าที่จากไปอยู่ตลอดเวลา

3) ลูกค้าที่มีความพึงพอใจในระดับมาก จะช่วยในการกระจายข่าวแบบปากต่อปาก ทำให้คนรู้จักมากขึ้น เหมือนการโฆษณาให้บริษัทโดยมีต้นทุนในการดึงลูกค้าใหม่ต่อหน่วยต่ำ และมีประสิทธิภาพ โดยเฉพาะผู้ให้บริการวิชาชีพอย่างเช่น แพทย์ นักบัญชี นายความ วิศวกรหรือสถาปนิก เพราะชื่อเสียงและการบอกต่อเป็นแหล่งข้อมูลสำคัญสำหรับลูกค้าใหม่ที่ใช้ในการตัดสินใจ การบอกต่อแบบปากต่อปากด้วยความชื่นชมจะสร้างความน่าเชื่อถือได้มาก

4) มีลูกค้าที่มีความพึงพอใจระดับมาก เป็นการประกันความเสี่ยงจากการเกิดความผิดพลาดในการบริการ ลูกค้าระยะยาวมีแนวโน้มที่จะให้อภัยกับเหตุการณ์ที่เกิดความผิดพลาดได้มากกว่า เพราะสิ่งดี ๆ ในอดีต จะเป็นสิ่งชดเชยให้ลูกค้าที่รู้สึกดีอยู่และลูกค้าที่มีความพึงพอใจบริการของเราแล้ว จะมีความรู้สึกไวต่อข้อเสนอใหม่ ๆ ของคู่แข่งชั้นของเรา

จากการศึกษาสาระสำคัญเกี่ยวกับเรื่องความพึงพอใจของผู้รับบริการ สามารถสรุปได้ว่า ประชาชนที่มารับบริการของหน่วยงานในภาครัฐต่าง ๆ นั้น ต้องการได้รับการให้บริการจากบุคลากรอย่างเพียงพอ มีกระบวนการให้บริการที่ไม่ยุ่งยากซับซ้อนและเป็นระบบ มีสถานที่และการจัดการสภาพแวดล้อมที่ดี และได้รับข้อมูลข่าวสารและการประชาสัมพันธ์อย่างต่อเนื่อง หากประชาชนที่มารับบริการได้รับสิ่งที่เขาต้องการแล้ว จะทำให้เกิดประโยชน์ต่อองค์การมากมาย อาทิ สร้างผลประโยชน์ให้แก่องค์กรในการเพิ่มระดับความพึงพอใจแก่ผู้รับบริการ สร้างความพึงพอใจระยะยาว หากลูกค้ามีความพึงพอใจระดับมาก จะช่วยในการกระจายข่าวแบบปากต่อปาก และถ้าหากผู้มาติดต่อกับองค์การมีความพึงพอใจระดับมาก ก็จะสามารถเป็นหลักประกันความเสี่ยงจากการผิดพลาดในการบริการ

### 2.3.3 องค์ประกอบของความพึงพอใจในการบริการ

ความพึงพอใจที่เกิดขึ้นในกระบวนการบริการระหว่างผู้ให้บริการและผู้รับบริการเป็นผลของการรับรู้และประเมินคุณภาพของการบริการ ในสิ่งที่ผู้รับบริการคาดหวังว่าควรจะได้รับและสิ่งที่ผู้รับบริการ



ได้รับจริงในแต่ละสถานการณ์ ซึ่งระดับความพึงพอใจอาจไม่คงที่ผันแปรไปตามช่วงเวลาที่แตกต่างกันได้ ทั้งนี้ความพึงพอใจในการบริการมีองค์ประกอบ 2 ประการ คือ (มหาวิทยาลัยสุโขทัยธรรมาธิราช, 2544 )

1. องค์ประกอบด้านการรับรู้คุณภาพของผลิตภัณฑ์บริการ ผู้รับบริการจะรับรู้ว่าคุณสมบัติบริการที่ได้รับมีลักษณะตามพันธะสัญญาของกิจการแต่ละประเภทตามสมควรจะเป็นมากน้อยเพียงใด เช่น แยกที่เข้าพักในโรงแรมจะได้พักในห้องพักที่จองไว้ ลูกค้ำที่เข้าไปในภัตตาคารจะได้รับอาหารตามที่สั่ง เป็นต้น สิ่งเหล่านี้เป็นบริการที่ผู้รับบริการควรจะได้รับตามลักษณะของการบริการแต่ละประเภท ซึ่งจะสร้างความพึงพอใจให้กับลูกค้ำในสิ่งที่ลูกค้ำต้องการ

2. องค์ประกอบด้านการรับรู้คุณภาพของการนำเสนอบริการ ผู้รับบริการจะรับรู้ว่ามีวิธีการนำเสนอบริการในกระบวนการบริการของผู้ให้บริการมีความเหมาะสมมากน้อยเพียงใด ไม่ว่าจะเป็นความสะดวกในการเข้าถึงบริการ พฤติกรรมการแสดงออกของผู้ให้บริการตามบทบาทหน้าที่และปฏิกริยาการตอบสนองการบริการของผู้ให้บริการต่อผู้รับบริการ ในด้านความรับผิดชอบต่องานการใช้ภาษาสื่อความหมายและการปฏิบัติตนในการให้บริการ จะเห็นว่าความพึงพอใจในการบริการเกิดจากการประเมินคุณค่าการรับรู้คุณภาพของการบริการเกี่ยวกับผลิตภัณฑ์บริการตามลักษณะของการบริการ และกระบวนการนำเสนอบริการในวงจรของการให้บริการระหว่างผู้ให้บริการและผู้รับบริการซึ่งถ้าตรงกับสิ่งที่ผู้รับบริการมีความต้องการหรือตรงกับความคาดหวังที่มีอยู่ หรือประสบการณ์ที่เคยได้รับบริการตามองค์ประกอบดังกล่าวข้างต้น ก็ย่อมจะนำมาซึ่งความพึงพอใจในบริการนั้น แต่หากเป็นไปในทางตรงกันข้ามสิ่งที่ผู้รับบริการได้รับจริงไม่ตรงกับกรรับรู้ที่คาดหวัง ผู้รับบริการย่อมเกิดความไม่พึงพอใจต่อผลิตภัณฑ์และการนำเสนอบริการได้ จึงสามารถแสดงเป็นภาพองค์ประกอบของความพึงพอใจในการบริการได้ ดังภาพที่ 2-1



ภาพที่ 2-1 : องค์ประกอบของความพึงพอใจในการบริการ

### 2.3.4 แนวทางการเสริมสร้างความพึงพอใจในการบริการ

ความพึงพอใจในการบริการเป็นสิ่งที่ผู้ดำเนินการจะต้องคำนึงถึงทั้งในฐานะผู้ให้บริการ และจะต้องคาดคิดในฐานะของผู้รับบริการร่วมด้วย เพื่อที่จะสามารถส่งเสริมให้เกิดความพึงพอใจในการบริการขึ้นได้ โดยสามารถกระทำผ่านขั้นตอนต่าง ๆ ดังนี้ (พิมล เมฆสวัสดิ์, 2550)

1. ตรวจสอบความคาดหวังและความพึงพอใจของผู้ใช้อย่างสม่ำเสมอผ่านการซักถามโดยตรง การสำรวจความคิดเห็น เพื่อศึกษาถึงความคาดหวังและระดับความพึงพอใจในการบริการ ที่รับบริการ หรือผู้ใช้มีต่อการให้บริการ ร่วมกับการรับฟังความคิดเห็นของผู้ให้บริการที่เป็นผู้ปฏิบัติโดยตรงทั้งสองสิ่ง จะทำให้ผู้ดำเนินการทราบถึงความคาดหวัง และความพึงพอใจในการบริการที่ใกล้เคียงกับความเป็นจริงมากที่สุด เพื่อที่จะได้นำไปพัฒนากระบวนการให้บริการที่มีคุณภาพตรงกับความต้องการของผู้รับบริการ หรือผู้ใช้ได้

2. การกำหนดเป้าหมายและทิศทางขององค์กรให้ชัดเจน ซึ่งผู้ดำเนินการจะต้องกำหนดทิศทาง และจุดยืนของหน่วยงานให้ชัดเจน นั่นคือ มีเป้าหมายที่จะตอบสนองต่อความคาดหวังของผู้รับบริการหรือผู้ใช้ โดยมีความสอดคล้องต่อแนวโน้มพฤติกรรมของผู้รับบริการหรือผู้ใช้ และความพร้อมของผู้ให้บริการที่จะดำเนินการให้มีคุณภาพ

3. การกำหนดยุทธศาสตร์การบริการที่มีประสิทธิภาพ โดยจะต้องมีการกำหนดฐานะของตนเอง ในการแข่งขันด้านการบริการ กำหนดกลุ่มผู้รับบริการเป้าหมาย ศึกษาจุดแข็งจุดอ่อนของตนเอง จากนั้น จึงกำหนดเป็นกลยุทธ์ในการบริหารจัดการที่มีประสิทธิภาพ ร่วมกับการนำเทคโนโลยีต่าง ๆ เข้ามาปรับใช้ เพื่อให้เกิดการบริการที่สะดวก รวดเร็ว ทันสมัย และสามารถเข้าถึงผู้รับบริการหรือผู้ใช้งานจำนวนมากได้

4. การพัฒนาคุณภาพและความสัมพันธ์ในกลุ่มบุคลากรให้บริการ เพื่อให้ผู้ให้บริการทุกคน มีความร่วมมือร่วมใจในการทำงาน รับผิดชอบต่อการสร้างสรรค์ ความเอาใจใส่ ความทุ่มเทในการทำงาน โดยมุ่งเน้นการทำงานเป็นทีม เพื่อสร้างเสริมคุณภาพในการให้บริการ

5. การนำกลยุทธ์การสร้างความพึงพอใจต่อผู้รับบริการหรือผู้ใช้ไปปฏิบัติ และประเมินผล ผ่านการสร้างบรรยากาศและวัฒนธรรมองค์การที่มุ่งเน้นการทำงานที่มีประสิทธิภาพ และมีคุณภาพ เพื่อสร้างความพึงพอใจให้แก่ผู้รับบริการหรือผู้ใช้ มีการกำหนดเป้าหมายและเกณฑ์วัดที่ชัดเจนรวมถึง ผลตอบแทนการปฏิบัติตามเป้าหมายเพื่อเป็นแรงจูงใจในการปฏิบัติงานบริการตามกลยุทธ์ที่วางไว้

## 2.4 แนวคิดเกี่ยวกับการบริการประชาชน

การให้บริการนับว่าเป็นหน้าที่หลักของส่วนราชการที่มีการติดต่อสัมพันธ์กับประชาชนโดยตรง ส่วนราชการและข้าราชการที่ให้บริการมีหน้าที่ส่งตรงการบริการ (Delivery Service) ได้แก่ ประชาชน ผู้รับบริการ โดยมีเจ้าหน้าที่ของรัฐ คือ ข้าราชการหรือบุคคลที่เกี่ยวข้องเป็นผู้นำบริการสู่ประชาชน เพื่อให้ประชาชนมีความอยู่ดีกินดี มีความมั่นคงปลอดภัยทั้งในชีวิตและทรัพย์สิน โดยรัฐไม่คิดมูลค่าจากประชาชน บริการต่าง ๆ จะเกี่ยวข้องกับการดำเนินชีวิตประจำวัน ซึ่งนับวันจะเพิ่มมากขึ้น ในปัจจุบันองค์กรราชการของไทยได้ขยายบทบาทในการให้บริการทั้งทางด้านปริมาณ ขนาด กำลังคน และงบประมาณ เพื่อให้สามารถให้บริการแก่ประชาชนได้ครอบคลุมทั่วถึงมากขึ้นอย่างเท่าเทียมกันและเสมอภาคกัน แนวคิดเกี่ยวกับการบริการประชาชนนั้น มีนักวิชาการจำนวนมากที่ได้ให้แนวคิดเกี่ยวกับการบริการไว้ดังนี้

วีระรัตน์ กิจเลิศไพโรจน์ (2548, หน้า 14) ได้ให้ความหมายไว้ว่า การบริการ หมายถึง การกระทำ พฤติกรรม หรือการปฏิบัติการที่ฝ่ายหนึ่งเสนอให้อีกฝ่ายหนึ่ง โดยกระบวนการที่เกิดขึ้นนั้น

อเนก สุวรรณบัณฑิต (2548, หน้า 18) Lehtinen ให้คำนิยามว่า การบริการ หมายถึง กิจกรรมหนึ่งหรือชุดของกิจกรรมหลายอย่าง ที่เกิดขึ้นจากการปฏิสัมพันธ์ระหว่างบุคคลหรือวัตถุอย่างใดอย่างหนึ่ง เพื่อให้ผู้รับบริการเกิดความพึงพอใจการบริการ รวมถึงการเปลี่ยนแปลงและพัฒนาพฤติกรรมของบุคคลที่เกี่ยวข้องกับการบริการ

จิตตินันท์ เดชะคุปต์ (2549, หน้า 7) อธิบายว่า การบริการไม่ใช่สิ่งที่มีตัวตน แต่เป็นกระบวนการหรือกิจกรรมต่าง ๆ ที่เกิดขึ้น จากการปฏิสัมพันธ์ระหว่างผู้ที่ต้องการใช้บริการ (ผู้บริโภค/ลูกค้า/ผู้รับบริการ) กับผู้ให้บริการ (เจ้าของกิจการ/พนักงานงานบริการ/ระบบการจัดการบริการ) หรือในทางกลับกัน ระหว่างผู้ให้บริการกับผู้รับบริการ ในอันที่จะตอบสนองความต้องการอย่างใดอย่างหนึ่ง ให้บรรลุผลสำเร็จ ความแตกต่างระหว่างสินค้าและบริการต่างก็ก่อให้เกิดประโยชน์และความพึงพอใจแก่ลูกค้าที่มาซื้อ โดยที่ธุรกิจบริการจะมุ่งเน้นการกระทำที่ตอบสนองความต้องการของลูกค้า อันนำไปสู่ความพึงพอใจที่ได้รับบริการนั้น ในขณะที่ธุรกิจทั่วไป มุ่งขายสินค้าที่ลูกค้าชอบและทำให้เกิดความพึงพอใจที่ได้เป็นเจ้าของสินค้านั้น

ชัยสมพล ชาวประเสริฐ (2549, หน้า 18) ได้ให้ความหมายของ การบริการ หมายถึง กิจกรรมของกระบวนการส่งมอบสินค้าที่ไม่มีตัวตน (Intangible Goods) ของธุรกิจให้กับผู้รับบริการโดยสินค้าที่ไม่มีตัวตนนั้นจะต้องตอบสนองความต้องการของผู้รับบริการจนนำไปสู่ความพึงพอใจได้

สมิต สัจฉกร (2542, หน้า 13 อ้างถึงใน สุรนันทา ทวีผล, 2550, หน้า 14) ให้ความหมายว่า การบริการเป็นการปฏิบัติงานที่กระทำหรือติดต่อเกี่ยวข้องกับผู้ใช้บริการ การให้บุคคลต่าง ๆ ได้ใช้ประโยชน์ในทางใดทางหนึ่ง ทั้งด้วยความพยายามใด ๆ ก็ตามด้วยวิธีการหลากหลายในการทำให้บุคคลต่าง ๆ ที่เกี่ยวข้องได้รับความช่วยเหลือจัดได้ว่าเป็นการให้บริการทั้งสิ้น การจัดอำนวยความสะดวก การสนองความต้องการของผู้ใช้บริการก็เป็นการให้บริการ การให้บริการจึงสามารถดำเนินการได้หลากหลายวิธี จุดสำคัญ คือ เป็นการช่วยเหลือและอำนวยความสะดวกแก่ผู้ใช้บริการ

การให้บริการประชาชนยุคใหม่ คือ การให้บริการด้วยรอยยิ้ม (Service with Smile) ซึ่งทำให้ผู้รับบริการสามารถรับรู้และสัมผัสได้ถึงความจริงใจของผู้ให้บริการ โดยผ่านคำพูด ท่าทาง สายตา และรอยยิ้ม อันเป็นผลให้ประชาชนเกิดความพึงพอใจ ประทับใจ และมีการตอบสนองที่แสดงถึงมิตรภาพที่ดี ต่อกัน เป้าหมายของการให้บริการประชาชนยุคใหม่ ประกอบด้วยหลักการบางประการ ได้แก่ การบริการเพื่อให้เกิดคุณค่าทางใจของผู้รับบริการ มุ่งความรวดเร็ว ตรงเวลาความถูกต้องครบถ้วนสมบูรณ์ และประการสำคัญ คือ การสนองตอบความคาดหวังของประชาชน ลักษณะของการให้บริการประชาชนยุคใหม่ สังเกตได้จากลักษณะของผู้ให้บริการและวิธีการบริการ ดังนี้ (กรมการปกครอง, 2547)

- 1) การแต่งกาย
- 2) การพูดจาและการใช้น้ำเสียง
- 3) กิริยาท่าทางที่แสดงออก
- 4) วิธีการ/ขั้นตอนการให้บริการ

การบริการประชาชนที่ดีจะเป็นไปได้ นั้น ขึ้นอยู่กับทัศนคติที่ดีของผู้ให้บริการต่อผู้รับบริการ ที่ควรปลูกฝังให้เกิดขึ้นในข้าราชการ ดังนี้

- 1) ประชาชน คือ บุคคลสำคัญที่สุดที่มาเยือนท่าน ณ ที่นี้
- 2) ประชาชน คือ ผู้ที่มามีบอกความต้องการแก่ท่าน
- 3) ประชาชน มิได้มาพึ่งท่าน แต่ท่านต่างหากที่ต้องพึ่งเขา
- 4) ประชาชน มิได้มาขัดจังหวะในการทำงานของท่าน
- 5) ประชาชน คือ เพื่อนมนุษย์ที่อยู่ร่วมสังคมเดียวกัน
- 6) ประชาชน มีสิทธิอันชอบธรรมที่จะได้รับในสิ่งที่เขาต้องการ

การอธิบายถึงการบริการประชาชนตามแนวคิดเกี่ยวกับประโยชน์สาธารณะ ซึ่งให้เห็นว่าการบริการประชาชนเป็นปฏิสัมพันธ์ระหว่างเจ้าหน้าที่ขององค์กรของรัฐกับประชาชนที่ได้รับบริการสาธารณะจากเจ้าหน้าที่ ซึ่งมีเป้าหมายในการเอื้ออำนวยประโยชน์สุขแก่ประชาชน ปฏิสัมพันธ์ระหว่างเจ้าหน้าที่ของรัฐกับประชาชนนั้น องค์กรของรัฐที่มีบทบาทหน้าที่สำคัญ 2 ประการ คือ เป็นกลไกปกครองดูแลประชาชนให้ปฏิบัติตามครรลองของกฎหมาย และเป็นกลไกจัดสรรทรัพยากรและบริการพื้นฐานทางสังคม

ผู้ที่มีสำนึกแห่งบริการ (Sense of Service) คือ ผู้ที่มีจิตสำนึกแห่งคุณธรรมที่มีพฤติกรรมแห่งการบริการ สามารถช่วยเหลือผู้อื่น ซึ่งประกอบด้วย ความเอื้ออาทร ความเกรงใจ การยกย่องนับถือ มีสัมมาคารวะ ยิ้มแย้มแจ่มใส สุภาพ รู้กาลเทศะ และบริการอย่างเต็มกำลังความสามารถ

หลักในการบริการประชาชน โดยพื้นฐานแล้วจะมีเป้าหมายเดียวกัน ประชาชนได้รับความสะดวก รวดเร็ว และความเท่าเทียมจากการมารับบริการเป็นสำคัญ (กรมการปกครอง, 2546)

กุลธนะ ธนาพงศ์ธร (2530 อ้างถึงใน ทันดร ธนะกุลบริภัณฑ์, 2552 หน้า 303) อธิบายว่า หลักการให้บริการ ได้แก่

(1) หลักความสอดคล้องกับความต้องการของบุคคลส่วนใหญ่ กล่าวคือ ประโยชน์และบริการที่องค์กรจัดการให้นั้นจะต้องตอบสนองความต้องการของบุคคลส่วนใหญ่หรือทั้งหมด ไม่ใช่เป็นการจัดให้แก่บุคคล กลุ่มบุคคลโดยเฉพาะ มิฉะนั้นแล้วนอกจากไม่เกิดประโยชน์สูงสุดในการเอื้ออำนวยประโยชน์บริหารแล้ว ยังไม่คุ้มค่ากับการดำเนินการนั้น ๆ ด้วย

(2) หลักความสม่ำเสมอ กล่าวคือ การให้บริการนั้น ๆ ต้องดำเนินการอย่างต่อเนื่องและสม่ำเสมอ ไม่ใช่ทำตามความพอใจของผู้บริหารหรือผู้ปฏิบัติงาน

(3) หลักความเสมอภาค บริการที่จัดให้จะต้องให้แก่ผู้ที่มาใช้บริการทุกคนอย่างสม่ำเสมอ และเท่าเทียมกันไม่มีการให้สิทธิพิเศษแก่บุคคล หรือกลุ่มบุคคลใดบุคคลหนึ่งในลักษณะแตกต่างจากบุคคลอื่น ๆ อย่างชัดเจน

(4) หลักความประหยัดค่าใช้จ่ายที่ต้องใช้ในการบริการจะต้องไม่มากจนเกินกว่าผลที่จะได้รับ

(5) หลักความสะดวก บริการที่จัดให้แก่ผู้รับบริการจะต้องเป็นไปในลักษณะปฏิบัติได้ง่าย สะดวกสบาย สิ้นเปลืองทรัพยากรไม่มากนัก ทั้งยังไม่เป็นการสร้างภาระยุ่งยากใจให้แก่ผู้ให้บริการหรือผู้ใช้บริการมากจนเกินไป

การบริการประชาชน สามารถสรุปได้ว่า คือ กิจการทุกประเภทที่รัฐจัดทำขึ้น เพื่อสนองความต้องการ ส่วนรวมของประชาชน ซึ่งอาจแบ่งออกเป็น 2 ประเภท คือ กิจการที่ตอบสนองความต้องการได้รับความปลอดภัย และกิจการที่ตอบสนองความต้องการในด้านความสะดวกสบายในการดำเนินชีวิต จึงอาจกล่าวได้ว่าการบริการประชาชนเป็นปฏิสัมพันธ์ระหว่างเจ้าหน้าที่ขององค์กรของรัฐกับประชาชนที่ให้บริการสินค้าสาธารณะแก่ประชาชน ณ สำนักงาน ซึ่งเจ้าหน้าที่เป็นสมาชิกอยู่ โดยไม่คำนึงถึงตัวบุคคลที่ขอรับบริการที่มีประสิทธิภาพและเป็นประโยชน์ต่อประชาชนมากที่สุด

## 2.5 แนวคิดเกี่ยวกับการให้บริการ และคุณภาพการให้บริการ

### 2.5.1 การให้บริการ

การบริการ (Service) ซึ่งได้มีผู้ให้ความหมายไว้แตกต่างกัน จากการศึกษาของโกเมฆ มีรัตน์คำ (2558) ได้สรุปความหมายไว้ต่าง ๆ ดังต่อไปนี้

มีชัย แพงมาพรหม (2550) กล่าวว่า การให้บริการ คือ การรับใช้ให้ความสะดวกต่าง ๆ ในการบริการ มีความหมายรวมถึง กระบวนการหรือกิจกรรมในการส่งมอบบริการจากผู้ให้บริการไปยังผู้รับบริการหรือผู้ใช้บริการนั้น และสามารถอธิบายได้โดยใช้ตัวอักษรย่ออธิบายลักษณะเด่นของการบริการไว้ ดังนี้

การยิ้มแย้ม เอาใจใส่เข้าอกเข้าใจ คือ S = Smiling + Sympathy

การตอบสนองต่อความประสงค์ของลูกค้าอย่างรวดเร็ว ทันใจโดยมีทันเอ่ยปากเรียกหา คือ

E = Earl Response

การแสดงออกถึงความนับถือ ให้เกียรติลูกค้า คือ R = Respectful

ลักษณะการให้บริการแบบสมัครใจและเต็มใจทำ คือ V = Voluntariness Manner

การแสดงออกซึ่งการรักษาภาพพจน์ของผู้ให้บริการและเสริมภาพพจน์ขององค์กร คือ

I = Image Enhancing

กริยาอ่อนโยน สุภาพ มีความอ่อนน้อมถ่อมตน คือ C = Courtesy

ความกระฉับกระเฉงและกระตือรือร้นขณะบริการ และให้บริการมากกว่าที่คาดหวังเสมอ

สามารถตอบสนองลูกค้าได้เหนือกว่าความคาดหวัง คือ E = Enthusiasm

วิษญาดา แก้วสีขาว (2550) ได้รวบรวมแนวคิดเกี่ยวกับการให้บริการไว้ดังต่อไปนี้

1. การให้บริการต้องมีลักษณะ ดังนี้

1.1 สร้างความพึงพอใจของประชาชนที่ได้รับจากการให้บริการจากหน่วยงานรัฐ

1.2 คุณภาพการให้บริการด้านระยะเวลา สามารถให้บริการที่รวดเร็ว

1.3 ความเชื่อถือได้ในการบริการมีความถูกต้อง

1.4 ค่าใช้จ่ายในการให้บริการ ต้องมีความประหยัดและคุ้มค่าในการให้บริการ

ประชาชน

1.5 ลักษณะงานการให้บริการ ทำให้ประชาชนได้รับความสะดวก คล่องตัว เสมอภาค

เป็นรูปธรรม โปร่งใส

1.6 ปริมาณงานให้บริการประชาชน มีความเพียงพอตามที่ประชาชนต้องการ

1.7 เอกสารที่ใช้ในการบริการประชาชนมีแบบฟอร์มน้อยที่สุด และขอเอกสาร

หลักฐานจากประชาชนน้อยที่สุดเทศบาลนครตรัง 19

1.8 การให้บริการประชาชนของหน่วยงานของรัฐในรูปแบบเบ็ดเสร็จ (One Stop Service) สามารถบริการด้วยความรวดเร็ว เบ็ดเสร็จที่เจ้าหน้าที่เพียงคนเดียวหรือให้บริการประชาชน ณ จุดบริการเพียงจุดเดียวโดยใช้ระบบเครือข่าย หรือให้บริการประชาชนหลาย ๆ เรื่องหรือหลาย ๆ รูปแบบ ศูนย์บริการที่เดียวในบริเวณเดียวกันได้ครบทุกเรื่อง แสดงถึงการมีมาตรฐานในการบริการประชาชน

2. ผลงานการให้บริการประชาชนของหน่วยงานของรัฐต้องมีการจัดทำมาตรฐานการบริการประชาชนไว้เป็นรูปธรรมอย่างชัดเจน และก่อให้เกิดการเปลี่ยนแปลง ดังนี้

2.1 มีการจัดทำมาตรฐานการบริการประชาชนเป็นลายลักษณ์อักษร มีความชัดเจนเกี่ยวกับกระบวนการให้บริการประชาชน มีวิธีการ ขั้นตอนการดำเนินการ และระยะเวลาการให้บริการอย่างไร ประชาชนจะนำเอกสารหลักฐานอะไรมาบ้างในการติดต่อขอรับบริการของหน่วยงานรัฐ



2.2 สำหรับมาตรฐานการบริการประชาชนจำเป็นจะต้องมีการปรับปรุงลดขั้นตอนการให้บริการให้สั้นที่สุด ใช้เวลาน้อยที่สุด เป็นที่พึงพอใจของประชาชนมากที่สุด

2.3 มาตรฐานการบริการประชาชนของหน่วยงานของรัฐ จะต้องถือปฏิบัติเป็นประจำทุกวัน และปฏิบัติต่อประชาชนอย่างเสมอภาค

2.4 มาตรฐานการบริการประชาชนของหน่วยงานของรัฐ จะต้องประกาศและเผยแพร่ให้ประชาชนทราบโดยทั่วไป โดยจะต้องมีวิธีการให้ประชาชนทราบมาก่อนที่จะนำมาใช้บริการของหน่วยงานของรัฐ

แคทรียา เดชบุรัมย์ (2550) กล่าวว่า การให้บริการด้วยความยิ้มแย้มแจ่มใส สามารถตอบสนองความต้องการได้อย่างรวดเร็ว ทันใจ ให้เกียรติลูกค้า มีความสุภาพอ่อนโยน จะเป็นการสร้างความประทับใจให้ลูกค้าเกิดความคาดหวังที่ลูกค้าจะได้รับ

สรุปได้ว่า การบริการเป็นกิจกรรมหรือการกระทำที่ผู้ให้บริการส่งมอบให้แก่ผู้รับบริการ ซึ่งเป็นสิ่งที่มองไม่เห็นเป็นรูปธรรม ยึดหลักความเสมอภาค ความยุติธรรม และรวดเร็วเพื่อตอบสนองความต้องการของผู้ใช้บริการให้เกิดความพึงพอใจและประทับใจนั่นเอง

### 2.5.2 คุณภาพการให้บริการ

มีนักวิชาการหลายท่านได้นิยามความหมายของคุณภาพการให้บริการไว้ดังนี้

ละมัย เบาเออร์ และนิตนา ฐานิตธนกร (2559) ได้กล่าวถึงคุณภาพในการให้บริการว่าเป็นการนำเสนอการให้บริการที่แตกต่างจากผู้แข่งขัน และตรงกับความต้องการของผู้บริโภค คุณภาพในการให้บริการในเชิงลึกและการให้บริการที่มีคุณภาพสูงจะทำให้มีความได้เปรียบในการแข่งขันซึ่งจะทำให้มีผลกำไรที่มากขึ้น

รัตพล มนต์เสรีวงศ์ และนิตนา ฐานิตธนกร (2558) ได้กล่าวถึงคุณภาพในการให้บริการว่าคุณภาพบริการนั้นขึ้นอยู่กับความแตกต่างระหว่างความคาดหวังเปรียบเทียบกับการรับรู้ของผู้รับบริการ เมื่อผู้รับบริการมารับบริการ โดยมิติที่สำคัญที่บ่งชี้ถึงคุณภาพในการให้บริการได้แก่การตอบสนองต่อลูกค้า (Responsiveness) ความเข้าใจและเห็นอกเห็นใจต่อลูกค้า (Empathy) การให้ความเชื่อมั่นต่อลูกค้า (Assurance) ความเชื่อถือไว้วางใจได้ (Reliability) และความเป็นรูปธรรมของบริการ (Tangibles)

ยุพาวรรณ วรรณวานิชย์ (2548) ได้กล่าวถึงคุณภาพของการให้บริการว่า เริ่มจากการมองความแตกต่างของการวัดคุณภาพของงานบริการกับการวัดความพึงพอใจของผู้รับบริการ ซึ่งคุณภาพของงานบริการนั้นเป็นทัศนคติที่เกิดจากการประเมินการปฏิบัติงานในระยะยาว

สิทธิศักดิ์ พฤษพิติกุล (2544) ได้แสดงความคิดเห็นเกี่ยวกับคุณภาพการบริการไว้คือ การตอบสนองความต้องการที่จำเป็นของผู้รับบริการบนพื้นฐานของวิชาชีพ รวมทั้งเคารพสิทธิและศักดิ์ศรีของผู้รับบริการ การบริการที่ดีมีคุณภาพควรเป็นการดำเนินกิจกรรมที่เกี่ยวข้องกับกิจกรรมตามความประสงค์ของผู้รับบริการ ในขณะที่เดียวกันกิจกรรมเหล่านั้นต้องเป็นพฤติกรรมที่ดีงาม นำมาซึ่งความสุข ความพอใจ ความชื่นชมยินดี แก่ผู้รับบริการด้วย (ปริทรรศ ศิลปะกิจ, 2538)

นอกจากนี้ สมิต สัจฉกร (2542) ได้กล่าวถึงการบริการที่ดีอันเป็นที่ยอมรับแก่บุคคลทั่วไปไว้ 5 ประการ ดังนี้

- 1) การทำด้วยความตั้งใจ
- 2) การทำด้วยความรวดเร็ว
- 3) การทำด้วยความถูกต้อง
- 4) การทำอย่างเท่าเทียมกัน
- 5) การทำให้เกิดความชื่นใจ

ศิริวรรณ เสรีรัตน์ (2541) ได้ให้แนวคิดเกี่ยวกับคุณภาพของการบริการว่าสามารถพิจารณาได้จากตัวกำหนดคุณภาพที่สำคัญ ได้แก่

- 1) ความพึงพอใจ หมายถึง การปฏิบัติงานในลักษณะที่เชื่อถือได้ ถูกต้อง และสม่ำเสมอ
- 2) ความพร้อมในการตอบสนอง หมายถึง ความเต็มใจที่จะให้บริการอย่างรวดเร็ว
- 3) ความสามารถในการแข่งขัน หมายถึง ทักษะ ความรู้ความสามารถที่เป็นไปอย่างมี

ประสิทธิภาพ

- 4) การเข้าถึงง่าย หมายถึง ความสะดวกในการติดต่อเข้าพบได้ง่าย
- 5) การมีมารยาทที่ดี หมายถึง ความสุภาพ อ่อนน้อม
- 6) การติดต่อสื่อสารที่ดี หมายถึง การตั้งใจฟังและการให้ข้อมูลที่สามารถเข้าใจง่าย
- 7) ความน่าเชื่อถือ หมายถึง ความไว้วางใจได้และมีความซื่อสัตย์
- 8) ความปลอดภัย หมายถึง การปกป้องผู้รับบริการจากอันตราย ความเสี่ยง และเครพ

ในความลับที่เป็นข้อมูลส่วนบุคคลของผู้รับบริการ

- 9) ความเข้าใจ หมายถึง ความเข้าใจในความต้องการและความจำเป็นของผู้รับบริการ
- 10) การสัมผัสได้ หมายถึง สิ่งอำนวยความสะดวก เครื่องมือ อุปกรณ์ รวมถึงบุคลิกภาพ

ของพนักงานด้วย

การให้บริการด้วยรอยยิ้ม (กรมการปกครอง, 2547) เป็นการให้บริการที่ผู้รับบริการสามารถสัมผัสได้ถึงความจริงใจของผู้ให้บริการ โดยผ่านคำพูด ท่าทาง สายตา และรอยยิ้ม คำว่า “Service” แปลว่า การบริการ คำว่า “Mind” แปลว่า “จิตใจ” รวมคำแล้วแปลว่า “มีจิตใจในการให้บริการ” สรุปได้ว่าการบริการที่ดี ผู้ให้บริการต้องมีจิตใจในการให้บริการ คือ ต้องมีจิตใจหรือมีใจรัก มีความเต็มใจในการบริการ โดยการทำงานด้วยความยิ้มแย้ม แจ่มใส มีอารมณ์รื่นเริง และควบคุมอารมณ์ของตนเองได้ ไม่ใช้อารมณ์ในการให้บริการกับประชาชนหรือผู้มารับบริการ คำว่า Service Mind มีความหมายทางกว้าง อาจหมายถึง การบริการที่ดีแก่ลูกค้า หรือการทำให้ลูกค้าได้รับความพึงพอใจ มีความสุข และได้รับผลประโยชน์อย่างเต็มที่ ดังนั้น การให้บริการอย่างดีนั้นมักจะทำให้ความสำคัญกับแนวทางในการให้บริการสองแนวทาง ดังนี้ ประการแรก คือ ลูกค้าเป็นผู้ถูกเสมอ หรือเห็นว่าลูกค้าต้องได้รับการเอาอกเอาใจถือว่าถูกต้องและเป็นหนึ่งเสมอ หากต้องการให้บริการที่ดีต้องให้ความสะดวก ใช้งานจาไฟเราะให้คำแนะนำด้วยการยกย่องลูกค้าตลอดเวลา ประการที่สอง คือ ต้องให้เกียรติลูกค้า ต้องไม่เป็นการบังคับ ชูเชิญให้ลูกค้า มีความพึงพอใจ เกิดความเชื่อถือจากพฤติกรรมของเรา

ปัจจุบันบุคลากรในหน่วยงานไม่ว่าของรัฐหรือเอกชน ได้มีการตื่นตัวในการให้บริการอย่างกว้างขวาง ค้นหากลยุทธ์ต่าง ๆ มาให้บริการ และถือหลักการการให้บริการที่ดีต่อผู้ที่มาใช้บริการ โดยปลูกฝังให้ทุกคนภายในองค์กรมีหัวใจบริการ (Service Mind) เป็นหลักยึดสำหรับสร้างความตระหนักให้เกิดในจิตใจของผู้ให้บริการทุกคน

ผลดีต่อผู้อื่นในการให้บริการ คือ ผู้รับบริการมีความพึงพอใจ ผู้รับบริการทุกคน มีความต้องการตรงกันในการติดต่อรับบริการไม่ว่าจะเป็นหน่วยงานของราชการหรือเอกชน คือ

1) ต้องการความรวดเร็ว ความรวดเร็วของการปฏิบัติงาน ความรวดเร็วของการให้บริการจากการติดต่อจะเป็นที่พึงประสงค์ของทุกฝ่าย

2) ประหยัดเงินและเวลา การให้บริการที่รวดเร็ว ช่วยประหยัดเงิน เช่น จากเดิมที่ต้องจ้างบุคคลทำงาน 3 วัน ก็เหลือ 2 วัน เนื่องจากผู้ให้บริการทำงานด้วยน้ำใจ ให้บริการด้วยความซื่อสัตย์รวดเร็ว ทำให้การใช้จ่ายเงินน้อยลง เพราะงานเสร็จเร็วกว่าปกติ

3) เกิดความรู้ที่ดีต่อผู้ให้บริการ ผู้มาติดต่อขอรับบริการ เมื่อผลลัพธ์เกิดขึ้นเร็วและด้วยน้ำใจบริการที่ดี จะสร้างสัมพันธ์ที่ดีซึ่งกันและกัน ระหว่างผู้ให้บริการอีกในครั้งต่อไป และยังจะนำผลที่เกิดขึ้นหรือความประทับใจที่มีไปบอกต่อเป็นการช่วยประชาสัมพันธ์อีกทางหนึ่ง

เกิดผลดีต่อตนเอง หมายถึง ผู้ให้บริการจะได้รับผลจากการให้บริการด้วยการมีหัวใจบริการ คือ

1) ความสำเร็จของงาน เมื่อผู้ให้บริการทำงานด้วยความรวดเร็ว และด้วยความเต็มใจที่รับผิดชอบ จะทำให้งานประสบความสำเร็จได้รวดเร็ว ทำให้งานไม่คั่งค้าง และยังส่งผลให้ผู้มาติดต่อพึงพอใจที่เห็นความกระตือรือร้นของผู้ให้บริการและไม่ละทิ้งหรือหลงลืมงานได้ เมื่องานไม่คั่งค้าง สุขภาพจิตในการทำงานก็ดีด้วย

2) เกิดภาพสะท้อนที่ดีต่อบุคคลและองค์กร ที่เรียกว่า “ภาพลักษณ์” การให้บริการที่ดีจะสะท้อนเป็นภาพความสำเร็จ ความพึงพอใจ ผู้มาใช้บริการจะบอกต่อ ๆ ขยายออกไปอย่างน้อย 5 เท่าหรือบอกต่อถึงความประทับใจต่อคนอื่น ๆ อีก 5 คน แต่ในทางตรงกันข้ามหากเกิดการไม่ประทับใจก็จะบอกความไม่ดีออกไปอีก 10 เท่า หรือ 10 คน

3) มีกำลังใจ เนื่องจากให้บริการที่ดี จะได้ภาพสะท้อนที่ดี ทำให้เกิดบรรยากาศที่ดี น้ำเสียงหรือการพูดจาจะเป็นไปด้วยบรรยากาศที่ดี ไม่มีการตำหนิ หรือใช้ถ้อยคำที่รุนแรง อันก่อให้เกิดผลกระทบตามมาในสิ่งที่ไม่ดี

4) คิดสร้างงานต่อ เป็นไปตามหลักผลการทำดี ทำให้ผู้ปฏิบัติมีกำลังใจทำงานมากขึ้น ทำงานได้มากและมีคุณภาพ ผลตอบแทนจะมากตามไปด้วย ทำให้เกิดความคิดสร้างสรรค์คิดสร้างงานต่อไปซึ่งจะเกิดผลดีต่อตนเอง

ผลที่เกิดต่องานในการให้บริการที่ดี คือ

1) งานเป็นที่พึงพอใจ เพราะมาจากความตั้งใจของผู้ให้บริการ งานจึงมีคุณภาพอีกทั้งยังจะเป็นการเพิ่มคุณค่าของงาน

2) งานเกิดการพัฒนาต่อ เพราะมีผู้สนใจนำไปใช้ เนื่องจากผลงานที่บุคลากรพึงพอใจเป็นเพียงส่วนหนึ่ง และอีกส่วนหนึ่งคือ การให้บริการที่ดี จะได้รับความพึงพอใจมากมาย

3) งานช่วยให้องค์กรประสบความสำเร็จ เพราะความสำเร็จจะทำให้เกิดความก้าวหน้าขององค์กรที่ขึ้นอยู่กับผลผลิตหรือผลงาน เมื่อผลผลิตได้รับการยอมรับ จะมีคนบอกต่อ และขยายการใช้บริการต่อ ทำให้งานสำเร็จ และมีความประทับใจจากการให้บริการ จะทวีความนิยมอย่างต่อเนื่อง องค์กรจะประสบความสำเร็จ ความสำเร็จขององค์กรจะเกี่ยวเนื่องเริ่มตั้งแต่ผลผลิต การให้บริการ การนำไปใช้เกิดผลดี ประทับใจและการให้บริการอย่างต่อเนื่องตลอดเวลา จะเป็นสายใยเชื่อมโยงให้เกิดความสำเร็จยิ่ง ๆ ขึ้นต่อไป

องค์ประกอบที่สำคัญของการมีหัวใจบริการ คือ

1) การจัดบรรยากาศ สถานที่ทำงาน หมายถึง การจัดสถานที่ทำงานให้สะอาด เรียบร้อย บรรยากาศร่มเย็น มีสถานที่พักผ่อนหรือที่พักรอ

2) การยิ้มแย้มแจ่มใส หน้าตาบานเบิกของหัวใจในการให้บริการ คือ ความรู้สึกความเต็มใจ และความกระตือรือร้นที่จะให้บริการ “เป็นความรู้สึกภายในของบุคคลว่าเราเป็นผู้ให้บริการจะทำหน้าที่ให้ดีที่สุด ให้เกิดความประทับใจต่อผู้รับบริการกลับไป”

3) ปฏิสัมพันธ์กับผู้รับบริการด้วยความรวดเร็ว และเต็มใจ ด้วยการเริ่มต้นทักทายผู้มาติดต่อ ด้วยการซักถามด้วยภาษาที่สุภาพ แสดงความกระตือรือร้นและเป็นมิตร

4) การสื่อสารที่ดี การสื่อสารที่ดีจะสร้างภาพลักษณ์ขององค์กรตั้งแต่การต้อนรับหรือ การรับโทรศัพท์ด้วยน้ำเสียงและภาษาที่ให้ความหวัง ให้กำลังใจ ภาษาที่แสดงออกไปไม่ว่าจะเป็นการปฏิสัมพันธ์โดยตรง หรือการโทรศัพท์จะบ่งบอกถึงน้ำใจการบริการข้างในจิตใจ ความรู้สึกหรือจิตใจที่มุ่งบริการจะต้องมาก่อน แล้วแสดงออกทางวาจา

5) การเอาใจเขามาใส่ใจเรา นึกถึงความรู้สึกของคนมาติดต่อขอรับบริการเขามุ่งหวังที่จะได้รับความสะดวกสบาย ความรวดเร็ว ความถูกต้อง ด้วยไมตรีจิตจากผู้ให้บริการ การอธิบายในสิ่งที่ผู้มารับบริการไม่รู้ด้วยความชัดเจน ภาษาที่เปี่ยมไปด้วยไมตรีจิต มีความเอื้ออาทร ติดตามงานและให้ความสนใจต่องานที่รับบริการอย่างเต็มที่

6) การพัฒนาเทคโนโลยี ซึ่งเป็นเครื่องมือและเทคนิควิธีการให้บริการ เช่น การติดประกาศที่ชัดเจน การประชาสัมพันธ์ให้ทุกคนในองค์กรทราบเพื่อช่วยให้บริการ คือ การสร้างน้ำใจให้บริการให้เกิดขึ้นกับทุกคนในองค์กร ไม่ใช่เฉพาะผู้ที่มีหน้าที่โดยตรงเป็นเรื่องของทุกคนต้องช่วยกันทำหน้าที่ให้บริการ นอกจากนี้ การใช้เทคโนโลยี เช่น Website ต่าง ๆ ที่จะช่วยอำนวยความสะดวกในด้านข้อมูลข่าวสารจะช่วยเสริมให้บริการเป็นไปด้วยดี

7) การติดตามประเมินผล และมาตรการประกันคุณภาพการให้บริการ การบริการควรมีการติดตามและประเมินความพึงพอใจจากผู้รับบริการเป็นช่วง ๆ เพื่อรับฟังความคิดเห็นและผลสะท้อนกลับว่ามีข้อมูลส่วนใดต้องปรับปรุงแก้ไข ส่วนมาตรการประกันคุณภาพ คือการกำหนดมาตรฐานการให้บริการว่าจะปรับปรุงการให้บริการอย่างไร เช่น งานจะเสร็จภายใน 3 ชั่วโมง หรือภายใน 1 วัน เป็นต้น

ดังนั้น ผู้ที่จะทำงานด้านบริการได้ดี ต้องมีหัวใจให้บริการ เพราะทำให้ผู้อื่นมีความสุขและตนเองก็เกิดสุขด้วย ทั้งนี้ เพื่อประโยชน์ของอาชีพ รวมถึงองค์กร และภาพลักษณ์โดยรวมของหน่วยงาน

## 2.6 แนวคิดเกี่ยวกับการปกครองส่วนท้องถิ่น

### 2.6.1 ความหมายของการปกครองส่วนท้องถิ่น

การปกครองท้องถิ่นในรูปแบบของการปกครองตนเอง (Local Self Government) เป็นเรื่องที่มีความสัมพันธ์กันอย่างมากกับแนวคิดและทฤษฎีการกระจายอำนาจ มีนักวิชาการผู้ทรงคุณวุฒิหลายท่านได้ให้ความหมายของการปกครองท้องถิ่นไว้ ดังนี้

สมคิด เลิศไพฑูรย์ (2547, หน้า 4 – 5) นิยามว่า การปกครองส่วนท้องถิ่น คือ การให้คนในท้องถิ่น คือ การให้คนในท้องถิ่นมีอิสระในการปกครองตนเอง กล่าวอีกนัยหนึ่ง คือ การปกครองตนเองโดยประชาชนในท้องถิ่น ซึ่งแนวคิดดังกล่าวมีพื้นฐานจากหลักการกระจายอำนาจการปกครอง

(Decentralization) ที่หมายถึง การที่รัฐมอบอำนาจการปกครองให้องค์กรอื่น ๆ ที่ไม่ใช่องค์กรส่วนกลาง จัดทำบริการสาธารณะบางอย่างภายใต้การกำกับดูแลของรัฐ

เดเนียล วิท (Daniel Wit, 1967 อ้างถึงใน สำนักงานเลขาธิการสภาผู้แทนราษฎร, 2555 หน้า 9) นิยามว่า การปกครองส่วนท้องถิ่น หมายถึง การปกครองที่รัฐบาลกลางให้อำนาจ หรือกระจายอำนาจ ไปให้หน่วยการปกครองท้องถิ่นเปิดโอกาสให้ประชาชนในท้องถิ่นได้มีโอกาสในการปกครองร่วมกันทั้งหมด หรือบางส่วนในการบริหารท้องถิ่น ตามหลักการที่ว่าถ้าอำนาจการปกครองมาจากประชาชนในท้องถิ่นแล้ว รัฐบาลของท้องถิ่นก็ย่อมเป็นรัฐบาลของประชาชนโดยประชาชนและเพื่อประชาชน ดังนั้น การบริหาร การปกครองท้องถิ่นจึงจำเป็นต้องมีองค์กรของตนเองอันเกิดจากการกระจายอำนาจของรัฐบาลกลาง โดยให้องค์กรอันมิได้เป็นส่วนหนึ่งของรัฐบาลมีอำนาจในการตัดสินใจ และบริหารงานภายในท้องถิ่นในเขตอำนาจของตน

จากความหมายต่าง ๆ ข้างต้นสามารถสรุปความหมายขององค์กรปกครองส่วนท้องถิ่นได้ในสาระสำคัญ ดังนี้

1) การปกครองส่วนท้องถิ่น หมายถึง การจัดการปกครองท้องถิ่นของคนในท้องถิ่น การจัดการดังกล่าวกระทำโดยการเลือกบุคคลหรือคณะบุคคลเข้ามามีอำนาจดำเนินการปกครอง ซึ่งท้องถิ่นและชุมชนแต่ละชุมชนดังกล่าว อาจจะมีลักษณะเฉพาะที่แตกต่างกันทั้งในด้านพื้นที่ จำนวนประชากร ความเจริญมั่งคั่ง (เช่น องค์กรปกครองส่วนท้องถิ่นของไทย ได้แก่ องค์กรบริหารส่วนจังหวัด เทศบาล องค์กรบริหารส่วนตำบล กรุงเทพมหานครและเมืองพัทยา) ทำให้ท้องถิ่นแต่ละท้องถิ่นมีลักษณะการปกครองที่มีลักษณะเฉพาะ

2) หน่วยการปกครองท้องถิ่นจะต้องมีอำนาจอิสระ (Autonomy) ในการปฏิบัติหน้าที่ตามความเหมาะสม กล่าวคือ อำนาจของหน่วยการปกครองส่วนท้องถิ่นนั้นจะต้องมีขอบเขต ทั้งนี้ เพื่อให้เกิดประโยชน์ต่อการปฏิบัติหน้าที่ของหน่วยการปกครองส่วนท้องถิ่นอย่างแท้จริง หากมีอำนาจมากเกินไป หน่วยงานท้องถิ่นนั้นก็กลายเป็นรัฐอธิปไตยเอง ซึ่งจะกระทบต่อความมั่นคงของชาติ อำนาจของท้องถิ่นมีขอบเขตที่แตกต่างกันออกไปตามลักษณะของความเจริญของแต่ละท้องถิ่นนั้นเป็นสิ่งสำคัญ

3) หน่วยการปกครองส่วนท้องถิ่นต้องมีสิทธิตามกฎหมายที่จะดำเนินการปกครองตนเอง โดยแบ่งสิทธิออกเป็น 2 ประการ คือ

3.1) สิทธิที่จะตรากฎหมายหรือระเบียบข้อบังคับต่าง ๆ ขององค์กรปกครองส่วนท้องถิ่น

3.2) สิทธิที่จะกำหนดงบประมาณ เพื่อบริหารกิจการตามอำนาจหน้าที่

4) องค์กรที่จำเป็นในการบริหารและการปกครองตนเอง คือ องค์กรฝ่ายบริหารและองค์กรฝ่ายนิติบัญญัติ (เช่น การปกครองส่วนท้องถิ่นแบบเทศบาล จะมีคณะเทศมนตรีเป็นฝ่ายบริหาร และสภาเทศบาลเป็นฝ่ายนิติบัญญัติ หรือ ในแบบมหานคร คือ กรุงเทพมหานคร จะมีผู้ว่าราชการกรุงเทพมหานคร เป็นฝ่ายบริหาร และสภากรุงเทพมหานครเป็นฝ่ายนิติบัญญัติ เป็นต้น)

5) ประชาชนในท้องถิ่นมีส่วนร่วมในการปกครองส่วนท้องถิ่น จากหลักการที่ว่าประชาชนในท้องถิ่นรู้ปัญหาของตนเองดีกว่าองค์กรของรัฐส่วนกลาง หน่วยงานปกครองส่วนท้องถิ่นจึงจำเป็นต้องมีคนในท้องถิ่นมาบริหารงาน เพื่อจะได้แก้ปัญหามาของประชาชนในชุมชนได้อย่างถูกต้อง ส่งเสริมประชาชนในท้องถิ่นให้เข้ามามีส่วนร่วมทางการเมืองเพื่อพัฒนาการกระจายอำนาจตามวิถีของแนวทางระบอบประชาธิปไตย



## 2.6.2 การปกครองส่วนท้องถิ่นตามบทบัญญัติของรัฐธรรมนูญ ปี พ.ศ. 2559

รัฐธรรมนูญแห่งราชอาณาจักรไทย พุทธศักราช 2559 บัญญัติไว้ในหมวด 14 การปกครองส่วนท้องถิ่น เพื่อกำหนดหลักการปกครองตนเองของประชาชนในท้องถิ่น ไว้ดังนี้

มาตรา 246 ตามหลักแห่งการปกครองตนเองตามเจตนารมณ์ของประชาชนในท้องถิ่น การจัดตั้งองค์กรปกครองส่วนท้องถิ่นในรูปแบบใดให้คำนึงถึงเจตนารมณ์ของประชาชน และความสามารถในการปกครองตนเองในด้าน รายได้ จำนวน ความหนาแน่นของประชากร และพื้นที่ที่ต้องรับผิดชอบประกอบกัน

มาตรา 247 วรรค 1 องค์กรปกครองส่วนท้องถิ่นมีหน้าที่และอำนาจดูแลและจัดทำบริการสาธารณะเพื่อประโยชน์ของประชาชนในท้องถิ่นตามหลักการพัฒนาอย่างยั่งยืน รวมทั้งส่งเสริมและสนับสนุนการจัดการศึกษาให้แก่ประชาชนในท้องถิ่น ทั้งนี้ตามที่กฎหมายบัญญัติ

มาตรา 247 วรรค 2 รัฐต้องดำเนินการให้องค์กรปกครองส่วนท้องถิ่นมีรายได้ของตนเองให้สามารถดำเนินการตามวรรคหนึ่งได้อย่างเพียงพอ ในระหว่างที่ยังไม่อาจดำเนินการได้ให้รัฐจัดสรรงบประมาณเพื่อสนับสนุนองค์กรปกครองส่วนท้องถิ่นตามควรแต่กรณี

มาตรา 247 วรรค 3 การจัดทำบริการสาธารณะใดที่สมควรให้เป็นหน้าที่โดยเฉพาะขององค์กรปกครองส่วนท้องถิ่นแต่ละรูปแบบให้เป็นไปตามที่กฎหมายบัญญัติซึ่งต้องสอดคล้องกับรายได้ของท้องถิ่นและให้มีกฎหมายบัญญัติถึงกลไก และขั้นตอนในการกระจายอำนาจของส่วนราชการให้แก่ท้องถิ่นด้วย

มาตรา 247 วรรค 4 องค์กรปกครองส่วนท้องถิ่นมีอิสระในการบริหาร การจัดทำบริการสาธารณะ การส่งเสริมและสนับสนุนการจัดการศึกษา การเงินและการคลัง

การกำกับดูแลองค์กรปกครองส่วนท้องถิ่นซึ่งต้องทำเพียงเท่าที่จำเป็นเพื่อการคุ้มครองประโยชน์ของประชาชนในท้องถิ่นหรือประโยชน์ของประเทศเป็นส่วนรวม

มีมาตรการในการป้องกันการทุจริตและการใช้จ่ายเงินอย่างมีประสิทธิภาพ โดยคำนึงถึงความเหมาะสมและความแตกต่าง ๆ ขององค์กรปกครองส่วนท้องถิ่นแต่ละรูปแบบ

ต้องมีบทบัญญัติเกี่ยวกับการป้องกันการขัดกันแห่งผลประโยชน์ และการป้องกันการก้าวร้าวการปฏิบัติหน้าที่ของข้าราชการส่วนท้องถิ่นด้วย

มาตรา 248 การบริหารงานบุคคลขององค์กรปกครองส่วนท้องถิ่น ให้เป็นไปตามที่กฎหมายบัญญัติ ซึ่งต้องคำนึงถึงความเหมาะสมและความจำเป็นของแต่ละท้องถิ่น การจัดทำมีมาตรฐานที่สอดคล้องกัน เพื่อให้สามารถพัฒนาร่วมกันหรือการสับเปลี่ยนบุคลากรระหว่างองค์กรปกครองส่วนท้องถิ่นด้วยกันได้

มาตรา 249 วรรค 1 สมาชิกสภาท้องถิ่นต้องมาจากการเลือกตั้ง

มาตรา 249 วรรค 2 ผู้บริหารท้องถิ่นให้มาจากการเลือกตั้งหรือมาจากความเห็นชอบของสภาท้องถิ่น หรือในกรณีองค์กรปกครองส่วนท้องถิ่นรูปแบบพิเศษ จะให้มาโดยวิธีอื่นก็ได้ แต่ต้องคำนึงถึงการมีส่วนร่วมของประชาชนด้วย ซึ่งเป็นหลักการใหม่ไม่เคยปรากฏในรัฐธรรมนูญฉบับก่อน

มาตรา 249 วรรค 3 หลักเกณฑ์และวิธีการเลือกตั้งสมาชิกสภาท้องถิ่นและผู้บริหารท้องถิ่น ให้เป็นไปตามที่กฎหมายบัญญัติซึ่งต้องคำนึงถึงเจตนารมณ์ในการป้องกันและปราบปรามการทุจริต

มาตรา 250 ในการดำเนินงาน ให้องค์กรปกครองส่วนท้องถิ่น สภาท้องถิ่น และผู้บริหารท้องถิ่นเปิดเผยข้อมูลและดำเนินการให้ประชาชนในท้องถิ่นมีส่วนร่วมด้วย ซึ่งเป็นหลักการใหม่ไม่เคยปรากฏในรัฐธรรมนูญฉบับก่อน

มาตรา 251 ประชาชนผู้มีสิทธิเลือกตั้งในองค์กรปกครองส่วนท้องถิ่นมีสิทธิเข้าชื่อกันเพื่อเสนอข้อบัญญัติหรือเพื่อถอดถอนสมาชิกสภาท้องถิ่น หรือผู้บริหารท้องถิ่นได้

**2.6.3 การจัดองค์กรปกครองส่วนท้องถิ่นในปัจจุบันของไทย** ปัจจุบันองค์กรปกครองส่วนท้องถิ่นของไทย มี 2 รูปแบบ คือ

1) การปกครองส่วนท้องถิ่นรูปแบบทั่วไป เป็นรูปแบบการปกครองส่วนท้องถิ่นที่มีอยู่ทั่วประเทศ ซึ่งในทุกจังหวัดจะมี 3 ประเภทได้แก่ องค์การบริหารส่วนจังหวัด (อบจ.) เทศบาล และองค์การบริหารส่วนตำบล (อบต.)

2) การปกครองส่วนท้องถิ่นรูปแบบพิเศษ มีการบริหารจัดการไม่เหมือนกับรูปแบบทั่วไป จะมีขึ้นเป็นกรณีไป ซึ่งส่วนใหญ่จะเป็นเขตเมืองใหญ่ เช่น เมืองหลวงหรือเมืองท่องเที่ยว ซึ่งไม่เหมาะสมที่จะใช้รูปแบบทั่วไปมาใช้ในการปกครอง ปัจจุบันมีกรุงเทพมหานครและเมืองพัทยา (รุ่งรัตนา เจริญจิตต์, 2555 หน้า 9 - 11)

โครงสร้างขององค์กรปกครองส่วนท้องถิ่นรูปแบบทั่วไป โดยกำหนดให้มี การเปลี่ยนแปลงรูปแบบโครงสร้างใหม่ เป็น 2 รูปแบบ คือ องค์การบริหารส่วนจังหวัดและเทศบาล ดังนี้

#### (1) องค์การบริหารส่วนจังหวัด (อบจ.)

องค์การบริหารส่วนจังหวัด (อบจ.) ถือเป็นองค์กรปกครองส่วนท้องถิ่นที่มีขนาดใหญ่ที่สุด และตามพระราชบัญญัติองค์การบริหารส่วนจังหวัด (ฉบับที่ 3) พ.ศ. 2546 โครงสร้างขององค์การบริหารส่วนจังหวัด ประกอบด้วย สภาองค์การบริหารส่วนจังหวัดและนายกองค์การบริหารส่วนจังหวัด

สภาองค์การบริหารส่วนจังหวัดมาจากการเลือกตั้งโดยตรงของประชาชนในจังหวัดนั้น ทำหน้าที่นิติบัญญัติ มีวาระการดำรงตำแหน่งคราวละ 4 ปี สำหรับจำนวนของสมาชิกสภาองค์การบริหารส่วนจังหวัดของแต่ละจังหวัดขึ้นอยู่กับจำนวนราษฎรในจังหวัดนั้น ๆ โดยให้ถือเกณฑ์ตามจำนวนราษฎรแต่ละจังหวัดตามหลักฐานการทะเบียนราษฎรที่ประกาศในปีสุดท้ายก่อนปีที่มีการเลือกตั้ง ดังนี้

(1) จังหวัดที่มีประชากรไม่เกิน 500,000 คน ให้มีสมาชิกสภาองค์การบริหารส่วนจังหวัด จำนวน 24 คน

(2) จังหวัดที่มีประชากรเกิน 500,000 คน แต่ไม่เกิน 1,000,000 คน ให้มีสมาชิกสภาองค์การบริหารส่วนจังหวัด จำนวน 30 คน

(3) จังหวัดที่มีประชากรเกิน 1,000,000 คน แต่ไม่เกิน 1,500,000 คน ให้มีสมาชิกสภาองค์การบริหารส่วนจังหวัด จำนวน 36 คน

(4) จังหวัดที่มีประชากรเกิน 1,500,000 คน แต่ไม่เกิน 2,000,000 คน ให้มีสมาชิกสภาองค์การบริหารส่วนจังหวัด จำนวน 42 คน

(5) จังหวัดที่มีประชากรเกิน 2,000,000 คนขึ้นไป ให้มีสมาชิกสภาองค์การบริหารส่วนจังหวัด จำนวน 48 คน

นายกองค์การบริหารส่วนจังหวัด มีวาระการดำรงตำแหน่งคราวละ 4 ปี ทำหน้าที่เป็นหัวหน้าฝ่ายบริหาร ซึ่งมีที่มาจากเลือกตั้งโดยตรงของประชาชนภายในจังหวัดนั้น และนายกองค์การบริหารส่วนจังหวัด มีอำนาจแต่งตั้งรองนายกองค์การบริหารส่วนจังหวัดตามที่กฎหมายกำหนด สำหรับรองนายกองค์การบริหารส่วนจังหวัดให้มาจากสมาชิกสภาองค์การบริหารส่วนจังหวัด ดังนี้

ในกรณีที่มีสมาชิกสภาองค์การบริหารส่วนจังหวัด 48 คน ให้แต่งตั้งรองนายกองค์การบริหารส่วนจังหวัดได้ไม่เกิน 4 คน

ในกรณีที่มีสมาชิกสภาองค์การบริหารส่วนจังหวัด 36 หรือ 42 คน ให้แต่งตั้งรองนายกองค์การบริหารส่วนจังหวัดได้ไม่เกิน 3 คน

ในกรณีที่มีสมาชิกสภาองค์การบริหารส่วนจังหวัด 24 หรือ 30 คน ให้แต่งตั้งรองนายกองค์การบริหารส่วนจังหวัดได้ไม่เกิน 2 คน

องค์การบริหารส่วนจังหวัดมีอำนาจและหน้าที่เป็นหน่วยงานอำนวยการ บูรณาการ การประสานงาน ส่งเสริมสนับสนุนการพัฒนาองค์ความรู้บุคลากรขององค์กรปกครองส่วนท้องถิ่น การจัดทำโครงการสาธารณะหรือกิจกรรมสาธารณะที่มีลักษณะบูรณาการในภาพรวมของจังหวัด หรือภารกิจขนาดใหญ่ที่ไม่ซ้ำซ้อนกับเทศบาล ซึ่งต้องได้รับการร้องขอหรือได้รับความยินยอมจากเทศบาล ก่อนในกรณีที่ทำเนิการซ้ำซ้อนกับเทศบาล เช่น การบำรุงดูแลรักษาทรัพยากรธรรมชาติสิ่งแวดล้อม (แหล่งน้ำ ทรัพยากรธรรมชาติการจัดทำบ่อบำบัดน้ำเสีย การจัดการขยะ หรืออื่น ๆ) การจัดตั้งศูนย์บริการ ผู้สูงอายุ ผู้พิการ เป็นต้น หน้าที่ขององค์การบริหารส่วนจังหวัดจะมีลักษณะงานเป็นหน่วยงานอำนวยการ ด้านการบริหารงานท้องถิ่นให้แก่เทศบาล และให้การสนับสนุนและส่งเสริมหน่วยงานของรัฐตามที่ได้รับ การร้องขอ

## (2) เทศบาล

ตามพระราชบัญญัติเทศบาล พ.ศ.2496 แก้ไขเพิ่มเติมโดยพระราชบัญญัติเทศบาล (ฉบับที่ 12) พ.ศ. 2546 องค์การเทศบาล ประกอบด้วย สภาเทศบาล และนายกเทศมนตรี

มาตรา 15 สภาเทศบาลประกอบด้วยสมาชิกสภาเทศบาลซึ่งมาจากการเลือกตั้ง โดยตรงของ ประชาชนตามกฎหมายว่าด้วยการเลือกตั้งสมาชิกสภาท้องถิ่นหรือผู้บริหารท้องถิ่นตามจำนวน ดังต่อไปนี้

(1) สภาเทศบาลตำบล ประกอบด้วยสมาชิกจำนวน 12 คน

(2) สภาเทศบาลเมือง ประกอบด้วยสมาชิกจำนวน 18 คน

(3) สภาเทศบาลนคร ประกอบด้วยสมาชิกจำนวนยี่สิบสี่คน ผู้มีสิทธิสมัครรับเลือกตั้งเป็นสมาชิก สภาเทศบาล นอกจากต้องมีคุณสมบัติและไม่มีลักษณะต้องห้ามตามกฎหมายว่าด้วยการเลือกตั้งสมาชิก สภาท้องถิ่นหรือผู้บริหารท้องถิ่นแล้ว จะต้องไม่เป็นผู้ที่พ้นจากตำแหน่งสมาชิกสภาท้องถิ่น คณะผู้บริหาร ท้องถิ่นหรือผู้บริหารท้องถิ่น รองผู้บริหารท้องถิ่น หรือที่ปรึกษาหรือเลขานุการของผู้บริหารท้องถิ่น เพราะเหตุมีส่วนได้เสียไม่ว่าทางตรงหรือทางอ้อมในสัญญาหรือกิจการที่กระทำกับองค์กรปกครอง ส่วนท้องถิ่น ยังไม่ถึงห้าปีนับถึงวันรับสมัครเลือกตั้ง

ในกรณีที่ตำแหน่งสมาชิกสภาเทศบาลว่างลงไม่ว่าด้วยเหตุใดและยังมีได้มีการเลือกตั้งสมาชิกสภา เทศบาลขึ้นแทนตำแหน่งที่ว่าง ให้สภาเทศบาลประกอบด้วยสมาชิกสภาเทศบาลเท่าที่มีอยู่

มาตรา 48 ทวิ ให้เทศบาลมีนายกเทศมนตรีคนหนึ่งซึ่งมาจากการเลือกตั้งโดยตรงของประชาชน ตามกฎหมายว่าด้วยการเลือกตั้งสมาชิกสภาท้องถิ่นหรือผู้บริหารท้องถิ่น

มาตรา 48 อัฐ นายเทศมนตรีอาจแต่งตั้งรองนายกเทศมนตรี ซึ่งมีใช้สมาชิกสภาเทศบาล เป็นผู้ช่วยเหลือในการบริหารราชการของเทศบาลตามที่นายกเทศมนตรีมอบหมายได้ ตามเกณฑ์ ดังต่อไปนี้

(1) เทศบาลตำบล ให้แต่งตั้งรองนายกเทศมนตรีได้ไม่เกิน 2 คน

(2) เทศบาลเมือง ให้แต่งตั้งรองนายกเทศมนตรีได้ไม่เกิน 3 คน

(3) เทศบาลนคร ให้แต่งตั้งรองนายกเทศมนตรีได้ไม่เกิน 4 คน

นายกเทศมนตรีอาจแต่งตั้งที่ปรึกษานายกเทศมนตรีและเลขานุการนายกเทศมนตรี ซึ่งมีใช้สมาชิกสภาเทศบาลได้โดยในกรณีเทศบาลตำบลให้แต่งตั้งได้จำนวนรวมกันไม่เกิน 2 คน ในกรณีเทศบาลเมืองให้แต่งตั้งได้จำนวนรวมกันไม่เกิน 3 คน และในกรณีเทศบาลนครให้แต่งตั้งได้ จำนวนรวมกันไม่เกิน 5 คน

### (3) องค์การบริหารส่วนตำบล (อบต.)

รูปแบบองค์กรปกครองส่วนท้องถิ่นดังกล่าวนี้ เป็นองค์กรที่มีจำนวนมากที่สุดและมีความใกล้ชิดกับประชาชนในท้องถิ่นมากที่สุด มีฐานะเป็นนิติบุคคลและราชการส่วนท้องถิ่นมากที่สุด มีฐานะเป็นนิติบุคคลและราชการส่วนท้องถิ่น จัดตั้งขึ้นตามพระราชบัญญัติสภาตำบลและองค์การบริหารส่วนตำบล พ.ศ. 2537 ซึ่งมีผลบังคับใช้ตั้งแต่วันที่ 2 มีนาคม พ.ศ. 2538

ตามพระราชบัญญัติสภาตำบลและองค์การบริหารส่วนตำบล แก้ไขเพิ่มเติมโดย พ.ร.บ. สภาตำบลและองค์การบริหารส่วนตำบล (ฉบับที่ 5) พ.ศ. 2546 องค์การบริหารส่วนตำบลประกอบด้วย สภาองค์การบริหารส่วนตำบล (สภา อบต.) และนายกองค์การบริหารส่วนตำบล

สภาองค์การบริหารส่วนตำบล มาตรา 45 สภาองค์การบริหารส่วนตำบล ประกอบด้วย สมาชิกสภาองค์การบริหารส่วนตำบลจำนวนหมู่บ้านละ 2 คน ซึ่งเลือกตั้งขึ้นโดยราษฎรผู้มีสิทธิเลือกตั้งในแต่ละหมู่บ้านในเขตองค์การบริหารส่วนตำบลนั้น

หลักเกณฑ์และวิธีการสมัครรับเลือกตั้งและการเลือกตั้งให้เป็นไปตามกฎหมายว่าด้วยการเลือกตั้งสมาชิกสภาท้องถิ่นหรือผู้บริหารท้องถิ่น อายุของสภาองค์การบริหารส่วนตำบลมีกำหนดคราวละ 4 ปี นับแต่วันเลือกตั้ง มาตรา 46 สภาองค์การบริหารส่วนตำบล มีอำนาจหน้าที่ดังต่อไปนี้

(1) ให้ความเห็นชอบแผนพัฒนาองค์การบริหารส่วนตำบล เพื่อเป็นแนวทางในการบริหาร กิจการขององค์การบริหารส่วนตำบล

(2) พิจารณาและให้ความเห็นชอบร่างข้อบัญญัติองค์การบริหารส่วนตำบล ร่างข้อบัญญัติงบประมาณรายจ่ายประจำปี และร่างข้อบัญญัติงบประมาณรายจ่ายเพิ่มเติม

(3) ควบคุมการปฏิบัติงานของนายกองค์การบริหารส่วนตำบล ให้เป็นไปตามกฎหมาย นโยบายแผนพัฒนาองค์การบริหารส่วนตำบล ข้อบัญญัติ ระเบียบ และข้อบังคับของทางราชการ

มาตรา 57 ให้สภาองค์การบริหารส่วนตำบลเลือกปลัดองค์การบริหารส่วนตำบล หรือสมาชิกสภาองค์การบริหารส่วนตำบลคนหนึ่งเป็นเลขานุการสภาองค์การบริหารส่วนตำบล โดยมีหน้าที่รับผิดชอบงานธุรการ และจัดการประชุม และงานอื่นใดตามที่ประธานสภาองค์การบริหารส่วนตำบลมอบหมาย ทั้งนี้ให้คำนึงถึงความรู้ความสามารถอันจะเป็นประโยชน์ต่อสภาองค์การบริหารส่วนตำบล เลขานุการสภาองค์การบริหารส่วนตำบลพ้นจากตำแหน่งเมื่อครบอายุของสภาองค์การบริหารส่วนตำบล หรือเมื่อมีการยุบสภาองค์การบริหารส่วนตำบล หรือสภาองค์การบริหารส่วนตำบลมีมติให้พ้นจากตำแหน่ง

นายกองค์การบริหารส่วนตำบล มาตรา 58 ให้สภาองค์การบริหารส่วนตำบลมีนายกองค์การบริหารส่วนตำบลคนหนึ่ง ซึ่งมาจากการเลือกตั้งโดยตรงของประชาชนตามกฎหมายว่าด้วยการเลือกตั้งสมาชิกสภาท้องถิ่นหรือผู้บริหารท้องถิ่น

มาตรา 66 องค์การบริหารส่วนตำบลมีอำนาจหน้าที่ในการพัฒนาตำบลทั้งในด้านเศรษฐกิจ สังคม และวัฒนธรรม มาตรา 67 ภายใต้บังคับแห่งกฎหมายขององค์การบริหารส่วนตำบล มีหน้าที่ต้องทำในเขตองค์การบริหารส่วนตำบล ดังต่อไปนี้

- (1) จัดให้มีและบำรุงรักษาทางน้ำและทางบก
- (2) รักษาความสะอาดของถนน ทางน้ำ ทางเดิน และที่สาธารณะ รวมทั้งกำจัดมูลฝอยและสิ่งปฏิกูล
- (3) ป้องกันโรคและระงับโรคติดต่อ
- (4) ป้องกันและบรรเทาสาธารณภัย
- (5) ส่งเสริมการศึกษา ศาสนา และวัฒนธรรม
- (6) ส่งเสริมการพัฒนาสตรี เด็ก เยาวชน ผู้สูงอายุ และผู้พิการ
- (7) คุ้มครอง ดูแล และบำรุงรักษาทรัพยากรธรรมชาติและสิ่งแวดล้อม
- (8) บำรุงรักษาศิลปะ จารีตประเพณี ภูมิปัญญาท้องถิ่น และวัฒนธรรมอันดีของท้องถิ่น
- (9) ปฏิบัติหน้าที่อื่นตามที่ทางราชการมอบหมายโดยจัดสรรงบประมาณหรือบุคลากรให้ตรงตามความจำเป็นและสมควร

#### (4) กรุงเทพมหานคร

กรุงเทพมหานคร หรือ กทม. มีฐานะเป็นนิติบุคคล และเป็นองค์กรปกครองส่วนท้องถิ่นรูปแบบพิเศษ เนื่องจากกรุงเทพมหานคร เป็นเมืองหลวงและมีความเจริญทางด้านเศรษฐกิจ จึงต้องมีการบริหารจัดการเฉพาะ ตามที่พระราชบัญญัติระเบียบบริหารราชการกรุงเทพมหานคร พ.ศ. 2528 วางหลักเกณฑ์ไว้ โครงสร้างของกรุงเทพมหานคร ประกอบด้วย

- (1) สภากรุงเทพมหานคร
- (2) ผู้ว่าราชการกรุงเทพมหานคร

สภากรุงเทพมหานคร กรุงเทพมหานครมีสมาชิกสภากรุงเทพมหานคร (ส.ก.) มาจากการเลือกตั้งจากประชาชนโดยตรงและสภากรุงเทพมหานครจะมีประธานสภากรุงเทพมหานคร 1 คน รองประธานสภากรุงเทพมหานคร อีกไม่เกิน 2 คน ซึ่งสภากรุงเทพมหานครเลือก จากสมาชิกสภาโดยให้ดำรงตำแหน่งวาระละ 2 ปี

ผู้ว่าราชการกรุงเทพมหานคร เป็นหัวหน้าฝ่ายบริหารมาจากการเลือกตั้ง โดยวิธีออกเสียงลงคะแนนโดยตรงและลับ

ผู้ว่าราชการกรุงเทพมหานครมีวาระในการดำรงตำแหน่งคราวละ 4 ปี นับแต่วันเลือกตั้ง การเลือกตั้งผู้ว่าราชการกรุงเทพมหานครจะกระทำได้เมื่อได้มีพระราชกฤษฎีกากำหนดให้มีการเลือกตั้งแล้ว ซึ่งระบุนวันเลือกตั้งและระยะเวลารับสมัครเลือกตั้ง

ผู้ว่าราชการกรุงเทพมหานครมีอำนาจหน้าที่ตามพระราชบัญญัติระเบียบบริหารราชการกรุงเทพมหานคร พ.ศ. 2528 อาทิ กำหนดนโยบายและบริหารราชการสั่งอนุญาต อนุมัติเกี่ยวกับราชการของกรุงเทพมหานคร แต่งตั้งและถอดถอนรองผู้ว่าฯ เลขาธิการฯ ผู้ทรงคุณวุฒิ ที่ปรึกษาบริหารราชการ ตามที่คณะรัฐมนตรี นายกรัฐมนตรี หรือรัฐมนตรีว่าการกระทรวงมหาดไทยมอบหมายวางระเบียบเพื่อให้ งานของกรุงเทพมหานครเป็นไปด้วยความเรียบร้อย

#### (5) เมืองพัทยา

เมืองพัทยา เป็นองค์กรปกครองส่วนท้องถิ่นรูปแบบพิเศษ ที่ได้เคยทดลองใช้การจัดการปกครองแบบผู้จัดการเมือง (City Manager) หรือที่เรียกว่า Council and Manager Form เพียงแห่งเดียวนับตั้งแต่ปี พ.ศ. 2521 เหมือนกับในหลายเมืองของสหรัฐอเมริกา โดยสาระสำคัญของรูปแบบนี้ คือแยกความรับผิดชอบระหว่างฝ่ายนิติบัญญัติและฝ่ายบริหาร เป็นการให้ได้มาซึ่งผู้บริหารที่เป็นมืออาชีพ



เมืองพัทยาในปัจจุบันตามพระราชบัญญัติระเบียบบริหารราชการเมืองพัทยา พ.ศ. 2542 และแก้ไขเพิ่มเติม (ฉบับที่ 2) พ.ศ. 2552 ได้กำหนดให้โครงสร้างการบริหารเมืองพัทยา ประกอบด้วย สภาเมืองพัทยา และนายกเมืองพัทยา ดังนี้

สภาเมืองพัทยา ทำหน้าที่ฝ่ายนิติบัญญัติ ประกอบด้วยสมาชิกเมืองพัทยาจำนวน 24 คน มาจากการเลือกตั้งโดยตรงของประชาชนผู้มีสิทธิเลือกตั้งในเขตเมืองพัทยา สภาเมืองพัทยาจะเลือกสมาชิกสภา 1 คนเป็นประธานสภาเมืองพัทยา และเลือกอีก 2 คน เป็นรองประธานสภาเมืองพัทยา แล้วเสนอผู้ว่าราชการจังหวัดชลบุรีแต่งตั้ง สมาชิกสภาเมืองพัทยามีวาระการดำรงตำแหน่งคราวละ 4 ปี ประธานสภาเมืองพัทยามีหน้าที่ดำเนินการประชุม และดำเนินกิจการอื่น ๆ ให้เป็นไปตามข้อบังคับของเมืองพัทยา นอกจากนี้ ยังมีปลัดเมืองพัทยาทำหน้าที่เลขานุการสภาเมืองพัทยา มีหน้าที่รับผิดชอบงานธุรการ และการจัดประชุมและงานอื่นใดตามที่สภาเมืองพัทยามอบหมาย (สมคิด เลิศไพฑูรย์, 2547, หน้า 5)

นายกเมืองพัทยา ทำหน้าที่ฝ่ายบริหาร มาจากการเลือกตั้งโดยตรงของประชาชนผู้มีสิทธิเลือกตั้งในเขตเมืองพัทยา นายกเมืองพัทยามีวาระการดำรงตำแหน่งคราวละ 4 ปี ในการบริหารกิจการของเมืองพัทยา นายกเมืองพัทยาสามารถจัดตั้งทีมบริหารเมืองพัทยาได้ตามความจำเป็นและเหมาะสม เช่น รองนายกเมืองพัทยาไม่เกิน 4 คน เลขานุการและผู้ช่วยเลขานุการนายกเมืองพัทยา ประธานที่ปรึกษา หรือคณะที่ปรึกษาของนายกเมืองพัทยาได้

## 2.7 แนวคิดเกี่ยวกับการประเมินความคุ้มค่าคุ้มทุน

การบริหารจัดการภาครัฐในปัจจุบันมีสิ่งที่จะต้องพิจารณาเกี่ยวกับความคุ้มค่าคุ้มทุนในโครงการต่าง ๆ ที่รัฐจัดให้แก่ประชาชน เนื่องด้วยงบประมาณในการจัดทำโครงการนั้นมาจากรายได้ของภาครัฐ งบประมาณแผ่นดิน ซึ่งส่วนหนึ่งของรายได้และงบประมาณดังกล่าวมาจากภาษีที่ประชาชนชำระให้แก่หน่วยงานภาครัฐในรูปแบบต่าง ๆ การวิเคราะห์ต้นทุนหรือความคุ้มค่าคุ้มทุนมิได้ถูกนำมาพิจารณาเฉพาะโครงการของภาครัฐเท่านั้น หากยังนำไปใช้เป็นแนวคิดในการวิเคราะห์ต้นทุนโครงการในรัฐวิสาหกิจ และเอกชนด้วยเช่นกัน เนื่องจากทุนและทรัพยากรเป็นสิ่งที่มียู่อย่างจำกัดในปัจจุบันและอนาคตจึงต้องให้ความสำคัญมากขึ้นเรื่อย ๆ การวิเคราะห์ต้นทุนและผลประโยชน์อาจมองได้หลายมิติดังนี้ (สุรางค์ แจ่มอ้น, หน้า 13-15)

**2.7.1 ต้นทุนทางเศรษฐศาสตร์และต้นทุนทางบัญชี (Economic Cost and Accounting Cost) (ประสิทธิ์ ตงยั้งศิริ, 2545)** ต้นทุนของโครงการ หมายถึง มูลค่าของปัจจัยการผลิตหรือทรัพยากรต่าง ๆ ที่ใช้ไปโดยโครงการ ซึ่งก็คือ จำนวนเงินทั้งหมดที่โครงการต้องจ่ายในการหาปัจจัยการผลิต ต้นทุนตามแนวคิดทางเศรษฐศาสตร์จะมีความแตกต่างจากต้นทุนทางบัญชี โดยต้นทุนทางบัญชีหมายถึงค่าใช้จ่ายต่าง ๆ ที่มีการจ่ายจริงเป็นตัวเงิน ในขณะที่ต้นทุนทางเศรษฐศาสตร์มีความหมายและขอบเขตที่กว้างกว่า คือ นอกจากจะรวมต้นทุนทางบัญชีแล้ว ยังรวมค่าใช้จ่ายที่ไม่ชัดเจนและไม่มีการจ่ายออกไปจริงเป็นตัวเงินด้วย เช่น เจ้าของโครงการใช้สถานที่และแรงงานของตนเองในการดำเนินโครงการ อาจไม่มีการจ่ายค่าเช่าและค่าแรง ซึ่งถ้าคิดต้นทุนทางบัญชีก็จะมีรายการค่าใช้จ่ายทั้งสองรายการเข้าเป็นส่วนหนึ่งของต้นทุนที่แท้จริงของโครงการ ทั้งนี้เพราะสถานที่และแรงงานต่างเป็นทรัพยากรและปัจจัยการผลิต ซึ่งสามารถนำไปใช้ในโครงการใด ๆ ก็ได้ ต้นทุนทางเศรษฐศาสตร์ยังอาจรวมถึง



ค่าใช้จ่ายทางอ้อมที่เกิดจากการมีโครงการแล้ว ทำให้เกิดผลเสียหายต่อบุคคลหรือกลุ่มบุคคลที่อยู่ภายนอกโครงการและสิ่งแวดล้อมต่าง ๆ เช่น เมื่อมีโครงการแล้วทำให้เกิดมลภาวะเป็นพิษ ค่าใช้จ่ายเหล่านี้ อาจไม่มีการจ่าย จึงไม่มีการบันทึกเป็นรายการค่าใช้จ่ายทางบัญชีไว้ แต่ในทางเศรษฐศาสตร์แล้ว ค่าใช้จ่ายทางอ้อมที่เกิดขึ้นนี้ เมื่อเกิดจากการมีโครงการก็ต้องถือว่าเป็นค่าใช้จ่ายของโครงการเช่นเดียวกับ ค่าใช้จ่ายที่เกิดขึ้นโดยตรง ต้นทุนของโครงการ จึงประกอบด้วยค่าใช้จ่ายที่มองเห็นชัดเจนและได้มีการจ่ายออกไปจริงในรูปเงินสด (Explicit Cost) และค่าใช้จ่ายที่ไม่อาจมองเห็นได้ชัดเจน (Implicit Cost) ต้นทุนทางเศรษฐศาสตร์ของโครงการจึงมีความหมายกว้าง คือ หมายถึงค่าใช้จ่ายทั้งหมดของโครงการ ไม่ว่าจะเป็นค่าใช้จ่ายที่เกิดขึ้นโดยตรงหรือโดยอ้อม และจะมีการจ่ายออกเป็นเงินสดหรือไม่ก็ตาม

**2.7.2 ต้นทุนทางสังคม (Social Cost)** การคำนวณต้นทุนและผลประโยชน์อสังคัยจูดยีนของสังคม จึงไม่ได้สะท้อนในราคาตลาดหรือไม่สามารถซื้อขายในตลาดได้ เช่น การคำนวณโครงการที่มีผลกระทบทางด้านสิ่งแวดล้อม เช่น กระจกที่ใช้ในการพิมพ์บัตรเลือกตั้ง จำเป็นต้องคำนวณต้นทุนทางสังคมโดยรวมผลกระทบภายนอก (Externality) เข้าไปในการคำนวณต้นทุนด้วย หรือการคำนวณโครงการปรับปรุงคุณภาพสิ่งแวดล้อม ผลผลิตที่ได้คือ คุณภาพสิ่งแวดล้อมที่ไม่มีการซื้อขายในตลาด เป็นต้น ความแตกต่างที่สำคัญอีกประการหนึ่งในการคำนวณต้นทุนของเอกชนกับต้นทุนทางสังคม คือ เอกชนจะคิดรวมภาษีที่ต้องจ่ายให้รัฐเข้าเป็นต้นทุนด้วย แต่สำหรับภาครัฐแล้ว ภาษีต่าง ๆ ที่เก็บจากโครงการ (หรือเก็บจากปัจจัยการผลิตหรือวัตถุดิบต่าง ๆ ที่ใช้ในโครงการ) ก็กลายมาเป็นรายรับของรัฐบาลอยู่ดี จึงไม่ถือว่าเป็นต้นทุนของโครงการเมื่อมองมุมของสังคมและไม่นำมาคิดรวมเป็นต้นทุนของโครงการ

**2.7.3 ต้นทุนค่าเสียโอกาส (Opportunity Cost)** จึงเป็นมูลค่าที่สูงที่สุดของผลประโยชน์ทางเลือกอื่น ๆ ของการใช้ทรัพยากรที่ไม่โอกาสได้ใช้เนื่องจากได้นำทรัพยากรนั้นมาใช้ในโครงการนี้แล้ว (Maximum Alternative Benefit Forgone) ดังนั้น เมื่อตัดสินใจเลือกโครงการ ก แล้ว ก็จะเสียโอกาสที่จะเลือกโครงการ ข โครงการ ค หรือโครงการ ง ผลประโยชน์ที่สูงที่สุดของโครงการเหล่านี้ คือ ต้นทุนของการเลือกใช้ทรัพยากรในโครงการ ก เนื่องจากถ้าไม่เลือกโครงการ ก ก็มีโอกาที่จะเลือกโครงการ ข โครงการ ค หรือโครงการ ง ที่ให้ประโยชน์สูงสุด ดังนั้น ต้นทุนของการเลือกโครงการ ก จึงเป็นโอกาสที่เสียไปจากประโยชน์ที่สูงที่สุด ที่จะได้รับจากการเลือกโครงการที่เหลือ

**2.7.4 ต้นทุนทางอ้อมและประโยชน์ทางอ้อม (Indirect Cost)** คือ ผลกระทบต่าง ๆ ของโครงการที่มีต่อสังคมในแง่ลบอีกด้วย ตัวอย่างเช่น โรงงานอุตสาหกรรมที่ปล่อยมลพิษทางอากาศหรือปล่อยน้ำเสียจากการผลิตออกมาสู่สิ่งแวดล้อมภายนอกส่งผลกระทบต่อสุขภาพของประชาชน ในกรณีเช่นนี้ถือว่าโครงการได้สร้างผลกระทบต่อสังคม การคำนวณต้นทุนทางสังคมจึงต้องรวมผลกระทบเหล่านี้ไว้ใน การคำนวณต้นทุนทางสังคมด้วย ผลประโยชน์ที่ได้จากกิจกรรมหรือโครงการใดโครงการหนึ่งคือผลผลิตทั้งหมดที่เกิดขึ้นจากกิจกรรมหรือโครงการนั้น ซึ่งจะไม่เกิดขึ้นถ้าไม่มีกิจกรรมหรือโครงการดังกล่าว การวัดประโยชน์สามารถวัดได้จากความเต็มใจที่จะจ่าย (Willingness to Pay) สำหรับผลผลิตที่เกิดขึ้นจากกิจกรรมหรือโครงการนั้น ๆ อย่างไรก็ตาม โครงการอาจมีผลกระทบทางอ้อม (Indirect Benefits) ตัวอย่างเช่น โครงการฉีดวัคซีน ซึ่งนอกจากผู้ได้รับวัคซีนและครอบครัวจะได้รับประโยชน์แล้ว โครงการนี้ยังเกิดประโยชน์ต่อสังคมโดยรวมด้วย เพราะการฉีดวัคซีนจะช่วยลดการแพร่กระจายของโรคได้ การคิดประโยชน์จึงต้องคำนึงถึงประโยชน์ทางอ้อมด้วยเช่นกัน

## 2.8 งานวิจัยที่เกี่ยวข้อง

สำนักบริการวิชาการ มหาวิทยาลัยเชียงใหม่ (2565) ได้ทำการสำรวจความพึงพอใจของผู้รับบริการต่องานบริการขององค์การบริหารส่วนจังหวัดเชียงใหม่ ปีงบประมาณ พ.ศ. 2565 พบว่า ประสิทธิภาพของการบริการจากผลการประเมินโดยภาพรวมของงานบริการทั้ง 4 งานบริการ/โครงการ ประชาชนมีความพึงพอใจมากที่สุด คิดเป็นร้อยละ 95.80 ความพึงพอใจทั้ง 4 โครงการ/งานบริการขององค์การบริหารส่วนจังหวัดเชียงใหม่ของผู้รับบริการต่อขั้นตอนการให้บริการ ช่องทางการให้บริการ เจ้าหน้าที่ผู้ให้บริการ และสิ่งอำนวยความสะดวก ผู้รับบริการมีความพึงพอใจในภาพรวม คิดเป็นร้อยละ 95.40 เทียบเท่ากับ 10 คะแนน โดยสามารถเรียงลำดับค่าเฉลี่ยความพึงพอใจจากมากไปหาน้อย คือ สิ่งอำนวยความสะดวก ความพึงพอใจต่อเจ้าหน้าที่ผู้ให้บริการ ขั้นตอนการให้บริการและช่องทางการให้บริการ ในส่วนของความพึงพอใจต่อคุณภาพของการบริการ ความคุ้มค่าของภารกิจและผลสัมฤทธิ์ของภารกิจ พบว่า ผู้รับบริการมีความพึงพอใจภาพรวมอยู่ในระดับมากที่สุด ทั้ง 3 ด้านสามารถเรียงลำดับความพึงพอใจจากมากไปหาน้อย คือ ด้านความคุ้มค่าของภารกิจ ด้านคุณภาพของการบริการ และด้านผลสัมฤทธิ์ของภารกิจ ตามลำดับ

จักรแก้ว นามเมือง และคณะ (2560) ได้ศึกษาเรื่อง การประเมินความพึงพอใจของผู้รับบริการ (Customer Satisfaction) ในมิติด้านคุณภาพการให้บริการงานบริการเบี่ยงชีพผู้สูงอายุ และคนพิการ เทศบาลเมืองแม่ปืม อำเภอเมือง จังหวัดพะเยา ได้ผลการศึกษาดังนี้ ความพึงพอใจของผู้รับบริการที่มีต่อการให้บริการของงานบริการเบี่ยงชีพผู้สูงอายุและคนพิการ เทศบาลตำบลแม่ปืม โดยภาพรวมมีคะแนนตามเกณฑ์การประเมินอยู่ในระดับ 10 (ร้อยละ 97.30) จำแนกเป็นรายด้าน ดังนี้

- 1) ด้านกระบวนการและขั้นตอนการให้บริการ มีคะแนนตามเกณฑ์การประเมินอยู่ในระดับ 10 (ร้อยละ 97.3)
- 2) ด้านช่องทางการให้บริการ มีคะแนนตามเกณฑ์การประเมินอยู่ในระดับ 10 (ร้อยละ 97.10)
- 3) ด้านเจ้าหน้าที่ผู้ให้บริการ มีคะแนนตามเกณฑ์การประเมินอยู่ในระดับ 10 (ร้อยละ 97.10)
- 4) ด้านสิ่งอำนวยความสะดวก มีคะแนนตามเกณฑ์การประเมินอยู่ในระดับ 10 (ร้อยละ 97.60)

กองแผนงาน สำนักงานอธิการบดี มหาวิทยาลัยมหาสารคาม (2559) ได้ศึกษาความพึงพอใจของนิสิตที่มีต่อมหาวิทยาลัยมหาสารคาม ปีการศึกษา 2558 พบว่า นิสิตระดับปริญญาตรีมีความพึงพอใจต่อการจัดการเรียนการสอนและการให้บริการของมหาวิทยาลัยมหาสารคามอยู่ในระดับมาก ทั้งนี้อาจเนื่องมาจากคณาจารย์ส่วนใหญ่มีบุคลิกภาพที่เหมาะสมกับความเป็นครู มีความรู้ ความสามารถ และความเชี่ยวชาญในเนื้อหาวิชา มีการวางแผนและเตรียมการสอนที่ดี มีการจัดหลักสูตรการเรียนการสอนที่เหมาะสม เช่น หลักสูตร รายวิชาและเนื้อหาวิชา มีสื่อ/เอกสารและอุปกรณ์ประกอบการสอนที่ทันสมัยสื่อ/เอกสารประกอบการเรียนการสอนมีความชัดเจนและเข้าใจง่าย และอุปกรณ์โสตทัศนูปกรณ์และอุปกรณ์การสอนมีประสิทธิภาพ รวมทั้งด้านอาคารสถานที่ สภาพแวดล้อมภายนอกและภายในห้องเรียนโดยรวม เช่น ความสะอาด แสงสว่าง การถ่ายเทอากาศ ความสงบร่มรื่นรอบบริเวณอาคาร และความเพียงพอของโต๊ะและเก้าอี้ เป็นต้น นอกจากนี้ อาจเนื่องมาจากอาจารย์ที่ปรึกษาให้คำแนะนำ/ดูแลเอาใจใส่และ รับผิดชอบเข้าใจถึงปัญหาของนิสิต มีความถูกต้องชัดเจนของข้อมูลข่าวสาร การให้บริการทางวิชาการ/จัดประชุม/สัมมนาทางวิชาการ/จัดอบรมเพื่อประโยชน์ของผู้เรียน ความเหมาะสมของแบบฟอร์มที่ขอรับบริการ มีความเสมอภาคในการให้บริการ มีความปลอดภัยภายในสถาบัน มีการสนับสนุนกิจกรรมของนิสิต และมีกองทุน/ทุนสนับสนุนการศึกษา

ธนกฤต สุทธินันท์โชติ (2559) ได้ศึกษา ความพึงพอใจของนักท่องเที่ยวชาวไทยในอุทยานแห่งชาติธารเสด็จ-เกาะพะงัน จังหวัดสุราษฎร์ธานี พบว่า ระดับความพึงพอใจของนักท่องเที่ยวในอุทยานแห่งชาติธารเสด็จ-เกาะพะงัน จังหวัดสุราษฎร์ธานีโดยภาพรวมอยู่ในระดับปานกลาง มีค่าเฉลี่ยเท่ากับ 2.77 เมื่อพิจารณาเป็นรายด้าน พบว่า ด้านสิ่งที่สัมผัสได้ มีค่าเฉลี่ยเท่ากับ 2.81 รองลงมาคือ ด้านความเชื่อมั่นไว้วางใจ มีค่าเฉลี่ยเท่ากับ 2.80 รองลงมาด้านการตอบสนอง มีค่าเฉลี่ยเท่ากับ 2.79 และด้านความน่าเชื่อถือและด้านการเอาใจใส่ มีค่าเฉลี่ยเท่ากับ 2.69 โดยทุกด้านมีความพึงพอใจอยู่ในระดับปานกลาง

นภาพร สุนาสวน (2559) ได้ศึกษาเรื่อง ความพึงพอใจของลูกค้าที่มีต่อสินค้าและบริการของร้านเซเว่นอีเลฟเว่นและร้านแฟมิลีมาร์ทในจังหวัดนครปฐม ได้ผลการศึกษาดังนี้ ความพึงพอใจของสินค้าหรือบริการต่อความภักดีของลูกค้าในการใช้บริการร้านเซเว่นอีเลฟเว่นในจังหวัดนครปฐม กล่าวคือ เมื่อลูกค้าเกิดความพึงพอใจก็จะส่งผลให้เกิดความจงรักภักดีต่อการซื้อสินค้าและใช้บริการของร้านเซเว่นอีเลฟเว่น เนื่องจากลูกค้าได้รับสินค้าและบริการที่มีคุณภาพ ตรงตามความคาดหวังทำให้เกิดความพึงพอใจ และส่งผลให้เกิดความจงรักภักดีต่อการซื้อสินค้าและใช้บริการ รวมถึงลูกค้าจะยังคงเลือกใช้บริการของร้านเซเว่นอีเลฟเว่นและร้านแฟมิลีมาร์ท พร้อมทั้งบอกต่อสิ่งดี ๆ ที่ลูกค้าได้รับจากการใช้บริการไปยังคนที่ท่านรู้จัก

ทั้งนี้ จากการศึกษาเอกสารและงานวิจัยที่มีความใกล้เคียงในงานศึกษาคั้งนี้คณะผู้ประเมินสามารถนำประเด็นดังกล่าว มาประยุกต์ใช้เป็นตัวแปรในการศึกษาสำรวจความพึงพอใจของผู้รับบริการต่อองค์กรปกครองส่วนท้องถิ่น ในปีงบประมาณ พ.ศ. 2566 ต่อไป